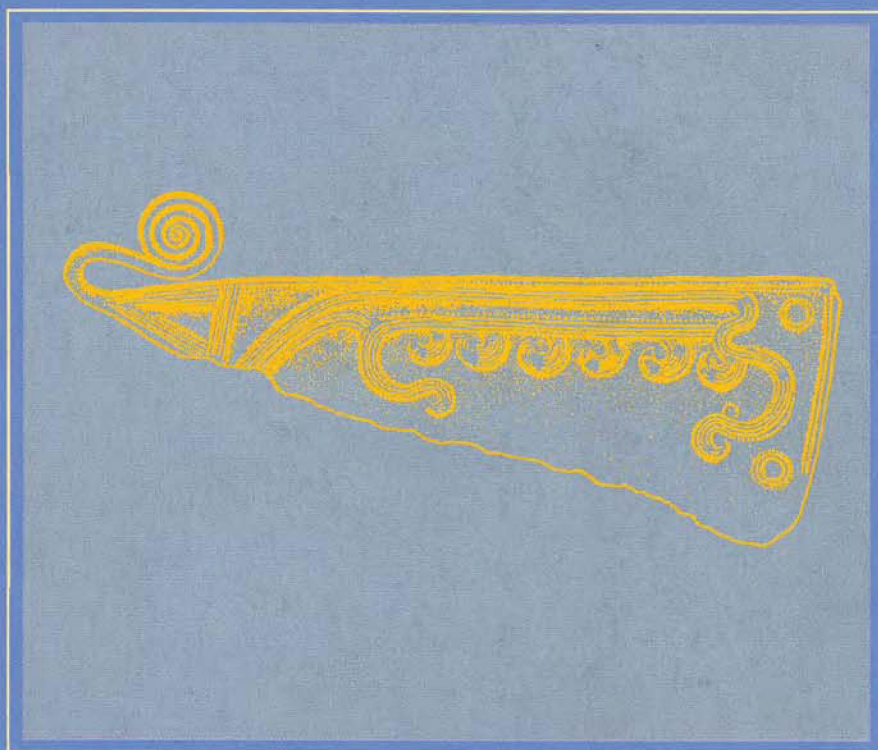


in Situ

Västsvensk Arkeologisk Tidskrift



2003

in Situ

Västsvensk Arkeologisk Tidskrift

2003

in Situ

Västsvensk Arkeologisk Tidskrift
© 2005 Arkeologiska institutionen,
Göteborgs universitet
ISSN 1403-4964

Skriften är producerad vid
Institutionen för arkeologi
Göteborgs universitet
Box 200
405 30 Göteborg
Tel: 031 773 46 14
Fax: 031 773 5182
E-mail: info@archaeology.gu.se

Ansvarig utgivare
Kristian Kristiansen

Redaktion
Åsa Gillberg
Håkan Karlsson
Kristian Kristiansen

Layout
Håkan Andréasson

Framsida
Rakkniv. Exempel på det upp- och
nedvända skeppsperspektivet på
bronsföremål från yngre bronsåldern.
Se vidare artikel av Joakim Goldhahn.

Tryck
Billes AB, Mölndal

Innehåll

Kosmologiska mantlar - strödda tankar kring hällbildsforskningens primitiva arv och epistemologi jämfte bronsålderns kosmologi <i>Joakim Goldhahn</i>	9
Den vardagliga kniven - om knivars terminologi och tolkning med småländska exempel <i>Leif Häggström</i>	43
Djurparksarkeologi - ett nytt forskningsfält inom arkeologin <i>Projektgruppen The Archaeology of Zoos</i>	59
Senmesolitikum i ett västsvenskt inlandsområde <i>Kenneth Alexandersson & Glenn Johansson</i>	79
Den neolitiska bärnstenen från centrala Västergötlands megalitgravar <i>Tony Axelsson & Anders Strinnholm</i>	93
Points of Interest and a Point of View <i>Lou Schmitt</i>	105
Four Mesolithic sites in Southern Halland. Problems concerning chronology and territoriality <i>Staffan Anberg</i>	115

Från redaktionen

in Situ har fått nya redaktörer, och som vid flertalet redaktionsbyten leder detta till att nya ambitioner och målsättningar testas, samtidigt som de tidigare volymerna av tidskriften analyseras. I vårt fall kommer redaktionsbytet att leda till vissa förändringar, där somligt kommer att vara sig likt, som att vi fortfarande vill försöka spegla frågor och verksamheter som berör västsvenska arkeologer, medan annat kommer att förändras, som att de flesta nummer i framtiden får ett mer tematiskt innehåll. Det kommer också att ges utrymme till debatt och recensioner. Dessa ambitioner har inte förverkligats i detta nummer då vi ”ärvt” innehållet efter föregående redaktion. 2003 års volym behåller därför sin tidigare karaktär.

Några analyserande kommentarer kan ändå vara på plats. Fram till utgåvan 2002 har 74% av författarna varit män, en trend som förstärks genom detta nummer där samtliga artiklar är skrivna av män. I fortsättningen kommer redaktionen aktivt att försöka få fördelningen mellan manliga och kvinnliga författare jämnare. Vid en hastig översyn över författarnas institutionstillhörighet kan konstateras att nästan 70% har sin hemvist vid universitet och/eller Riksantikvarieämbetet. Detta innebär att redaktionen i framtiden gärna ser bidrag från regionens museer och länsstyrelser.

Vid valet av teman kommer redaktionen i fortsättningen att välja dessa på ett sådant sätt att personer verksamma vid olika institutioner i regionen kan ha något att tillföra. Det är vår förhoppning att de ambitioner och målsättningar redaktionen har med *in Situ* i framtiden skall leda till att tidskriften fortsätter att utgöra ett levande forum inom den västsvenska arkeologin.

Åsa Gillberg

Håkan Karlsson

Djurparksarkeologi – ett nytt forskningsfält inom arkeologin

Av projektgruppen The Archaeology of Zoos¹

Abstract

The archaeology of zoos contributes to both the developing field of zoo studies and to archaeology. On the one hand, it can bring to the former an original, archaeological approach that promises to complement already existing avenues of research trying to get to grips with that intriguing phenomenon of zoos in the modern Western world. On the other hand, the archaeology of zoos marks a new beginning in archaeology. Jointly with a growing number of other archaeological projects investigating aspects of the contemporary world, this new field of research seeks actively to broaden the remit of what archaeologists do: now our own contemporary world becomes the focus of archaeological attention. This paper demonstrates at a few examples how an archaeology of zoo proceeds and to what insights it can lead. In particular, two issues are being discussed: understanding zoo nature and landscapes and the notions of rescue and preservation in zoos and heritage management. Examples discussed include Lycksele zoo, Junsele zoo, Nordens Ark, and rock art at Tanum.

Inledning

Efter publiceringen av Bob Mullan och Garry Marvins numera klassiska verk *Zoo Culture* (1987) har forskningen om djurparks historia och olika sociokulturella aspekter av dem som fenomen i samtiden ökat. De senaste bidragen i denna genre är exempelvis Eric Baratay och Elisabeth Hardouin-Fugiers bok *Zoo: A History of Zoological Gardens in the West* (2002), *Urban Jungles: Zoos and American Society* (2002) av Jeff Hyson, *Animal Attractions: Nature on Display in American Zoos* (2002) av Elisabeth Hanson och Nigel Rothfels och *Savages and Beasts: The birth of the modern Zoo* (2002). Det aktuella forskningsfältet, som fortfarande är under utveckling, spänner över ett flertal discipliner såsom historia, sociologi, geografi och kulturnvetenskap och även arkeologer har börjat bidra till forskningsområdet (Holtorf 2000, O'Regan 2002, Van Reybrouck 2002, Holtorf och Van

Reybrouck 2003). Mellan 2001 och 2003 finansierade brittiska vetenskapsrådet (British Academy) ett internationellt forskningsprojekt vilket utgjordes av sex arkeologer, två historiker och en filosof, med syfte att utifrån ett arkeologiskt perspektiv studera djurparker. Projektets medlemmar har träffats vid fyra workshops samt vid internationella konferenser där fyra separata sessioner anordnades av projektmedlemmarna. Vid dessa träffar har också en eller flera närliggande djurparker besökts gemensamt av medlemmarna. Resultaten från detta projekt kommer att publiceras i bokform.

Som medlemmar i projektgruppen har vi inte främst fokuserat på att undersöka djurparkernas historia genom arkeologiska undersökningar (jmf O'Regan 2002). Inte heller har vi som målsättning att finna och bevara fornlämningar i

¹ De som direkt bidragit till innehållet i denna artikel är Tony Axelsson, Sofia Åkerberg (redaktörer), Oscar Ortman, Cornelius Holtorf och David Van Reybrouck. Andra medlemmar som varit med och skapat många av de idéer som diskuteras här är Sarah May (Cross), Kathryn Denning, Koen Margodt och Christina Wessely.

djurparker. Vårt syfte är snarare att i egenskap av arkeologer tillföra forskningen kring djurparker innovativa och utmanande perspektiv genom att bygga våra studier på de metoder och inriktningar som utvecklats inom och i anknytning till den arkeologiska disciplinen. Projektet har, liksom övrigt arkeologiskt arbete, en tvärvetenskaplig prägel genom att det utöver den arkeologiska kunskapen inom projektet också finns ämneskunskap från historia, idéhistoria, antropologi och filosofi (se Margodt 2000; Åkerberg 1999; Åkerberg 2001; Wessely 2002; Van Reybrouck 2004). Det finns ett flertal tydliga arkeologiska inriktningar och metoder som vi vill använda oss av för att studera djurparker.

Ett arkeologiskt närmande

Vi studerar djurparker som materiella lämningar vilka används av såväl djur som människor. Dessa institutioner är komplexa miljöer där arkitektur, artificiella landskap och olika typer av artefakter ingår. Det är möjligt att empiriskt närma sig djurparker genom exempelvis komparativa studier av den materiella kulturen i en djurpark eller olika typer av materiella lämningar i olika djurparker. En sådan studie kan visa på mönster och generella trender i materialet. Även individuella företeelser kan vara indikatorer och ledtrådar till vad djurparker är och vad de tillför. En sådan här arkeologisk inriktning där fokus ligger på de materiella lämningarna som källmaterial bidrar på ett fullgott sätt till andra studier (exempelvis sociologiska eller historiska) och medverkar till en rikare förståelse kring och kunskap om djurparker. Arkeologins potential och relevans för att studera moderna perioder såsom exempelvis 1900-talet har debatterats av arkeologer och andra grupper under det senaste decenniet. De flesta tycks nu vara överens om att arkeologin på ett tillfredställande sätt även kan bidra till vår förståelse för senare tider. Vissa vill hävda att det arkeologiska perspektivet är särskilt viktigt i jämförelse med vad som framkommer genom arkivstudier eller intervjuer, eftersom det rör människors faktiska beteende och handlingar och inte vad de och andra säger eller skriver om dessa handlingar. Därför är det arkeologiska perspektivet särskilt relevant i jämförelse med andra djurparksstudier eftersom dessa snarare tenderar till att återge åsikter

representerade i skriftliga källor.

Att historisk arkeologi håller på att utvecklas till ett fält för teoretisk utveckling och debatt är inte bara tydligt utifrån ett flertal publikationer de senaste åren (Johnson 1996; Tarlow and West 1998; Buchli 1999; Buchli and Lucas 2000; Hall 2000; *Contemporary and Historical Archaeology in Theory*, Bristol 2003, Leicester 2004), utan också på det sätt som forskningen utanför arkeologin påverkas (inom kulturhistoria, designstudier, arkitekturhistoria och etnologi) genom att fokusera på de ”stumma” och materiella dimensionerna av det moderna samhället (Buchli 2004).

Denna utveckling är inspirerande. Det vi nu ser växa fram är en arkeologi som blickar bortom schakt och utgrävningsytter för att förstå de senaste 250 årens materiella kultur genom att delta i samtida sociala, politiska och kulturella kontexter. Om de historiska skeendena under de senaste 250 åren karakteriserats av kapitalism, kolonialism, industrialisering och konsumerism så har den senaste arkeologiska forskningen snarare fokuserat på dessa skeendens materialitet (Palmer and Neaverson 1998; Buchli 2002; Hicks 2003). Ett område där modernitetens materiella kultur tydligt uttrycks är framväxten och utvecklingen av djurparker sedan mitten av 1800-talet (Baratay & Hardouin-Fugier 2002). Djurparker är en av de mest spännande moderna institutionerna, bland annat därför att de kanaliserar upplevelser med exotiska djur rakt in i hjärtat av det västerländska samhället – städerna. På detta sätt utgör de en perfekt arena för en diskussion rörande inte bara människans plats i naturen utan också det västerländska samhällets plats i världen.

Djurparker är platser där idéer om människans särart och relationen människa-djur, kolonialism, identitet och utanförskap kommuniceras, konsumeras och förhandlas. Särskilt djurparkernas arkitektur speglar hur människor har upplevt och (re)presenterat naturen och djuren. I dag uppvisar djurparker fascinerande många paradoxer som ett resultat av dels arvet från tidigare synsätt och djurhållning, dels de motsägelsefulla målsättningar som finns inom dessa institutioner. Skapade av vuxna men särskilt populära hos barn, styrda av vetenskapliga fakta men konsumerade som underhållning, baserade på idéer om att fångenskap och uppvisande leder till respekt och säkerställande av överlevnad är 2000-talets djurparker ett synnerligen rikt forskningsfält.

Djurparker tillåter besökare att uppleva vilda djur i närheten av besökarnas egna hem och de är institutioner som problematiserar vår förståelse för naturarvet. Materiell kultur är en form av tyst kommunikation som ibland kan vara svår att läsa men den är långt ifrån stum. Att förstå djurparkernas materiella kultur kräver därför en passande metod.

Arkeologiska metoder

Arkeologer är vana att på olika sätt dokumentera materiella lämningar, att inventera och diskutera olika typer av lokaler, landskapet och artefakter. Det finns inom arkeologin etablerade metoder för att dokumentera, analysera och tolka materiella lämningar. Planer, ritningar och fotografier är grundläggande hjälpmedel. Artefakter blir noggrant dokumenterade, avbildade och jämförda. Tolkningen av materiell kultur kan numera dra nytta av ett par decenniers teoriutveckling med bland annat influenser från hermeneutik och post-strukturalism (Tilley 1990). Arkeologer är också vana att tillämpa olika tids- och rumsskalor till de objekt som undersöks. En och samma artefakt kan representera olika saker i både ett kort och ett långt tidsperspektiv. En inhägnad kan vara nybyggd men samtidigt representera en äldre typ av design. En utställning om befolkningen i regnskogen kan anspela på förlegade idealiserade bilder av den primitiva ”vilden” samtidigt som den syftar till att rädda dessa befolkningars tillgångar för framtiden. Platser och utställningar kan således referera till såväl dåtid som nutid och framtid. På ett liknande sätt kan arkeologer se artefakter utifrån dess individuella egenskaper samtidigt som de kan vara en del av större lokaler eller strukturer. Till exempel kan en plakett på en bänk vara tillägnad en speciell person som kanske tyckte om att besöka djurparken, men samtidigt ingår plaketten också i ett större landskap där människor tycker om att promenera, konversera och vila.

Arkeologiska teman

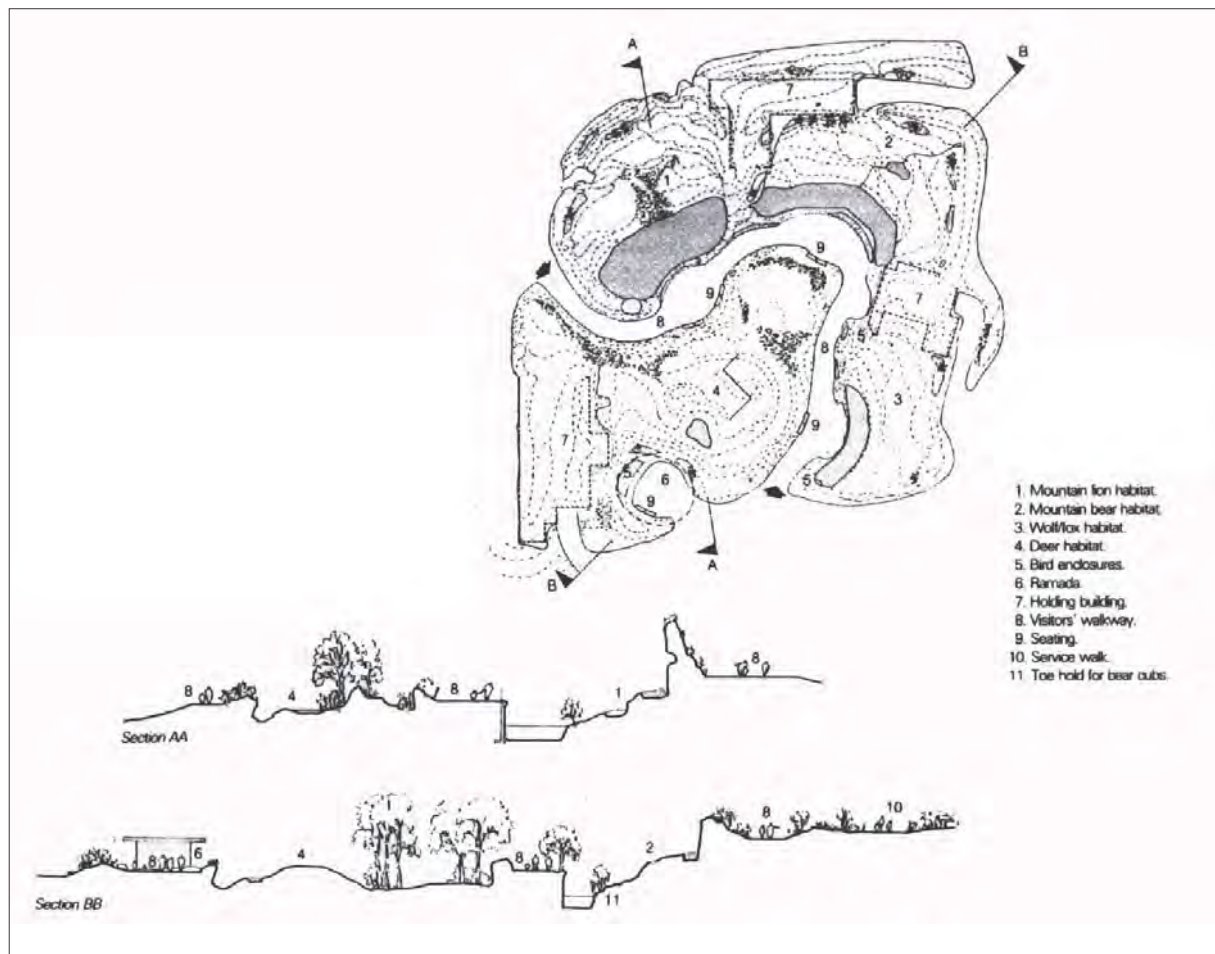
Det finns ett flertal arkeologiska forskningsområden som återkommer i djurparker. Ett av dessa rör exempelvis männis-

kans ursprung och utveckling och de allra flesta djurparker innehåller utställningar och information om människosläktets utveckling. Ofta framhålls också människans nära släktskap med gorillor och schimpanser, både genetiskt och beteendemässigt. Primater är liksom den tidiga människan underliga men samtidigt familjära. Det finns en tendens att apor ses som personer i nästan mänskliga termer samtidigt som de faktiskt skiljer sig markant från oss idag. På samma sätt som djurparksbesökarna framför apburarna ges möjlighet att fundera kring vad som egentligen skiljer oss från djuren har också arkeologer brottats med att definiera vad som är mänskligt och var gränsen mellan djur och människa kronologiskt och rumsligt kan sättas. I djurparken finns emellertid ett omedelbart svar på den frågan och det är burens begränsning.

Två andra viktiga arkeologiska forskningsområden, landskapsarkeologi och aspekter kring skydd och bevarande kommer att i närmare detalj diskuteras nedan, med konkreta exempel från Lycksele och Junsele djurparker, Nordens Ark samt hållristningarna i Tanum. Fler exempel på arkeologiska forskningsområden som också har beröringspunkter i djurparken kan hittas i Holtorf (2000) och *Archaeology of Zoos Network* (2003).

Illusionen av vildmark

Begreppet landskapsarkeologi inkluderar vanligtvis både landskap, bebyggelse och arkitektur och arkeologer har i flera år diskuterat hur människor förhåller sig till sin omgivning. Utifrån ett historiskt perspektiv vet vi att både våra landskap och stadslandskap har skapats av privilegierade människor och kontinuerligt förändrats. Människans omgivning laddas av invånarna med specifika betydelser och är inte bara en del av vardagens rutiner utan också av ritualer och ceremonier av olika slag. Djurparken är inte endast ett skapat landskap som representerar makt hos den person eller institution som skapat och äger den utan strukturerar också på ett genomtänkt sätt de betalande besökarnas möjligheter att bruka och uppleva landskapet. Besökarna förväntas röra sig på de gångar som leder till olika utsiktspunkter enligt instruktionerna i guideböckerna, de förväntas stanna på utvalda platser för att



Figur 1. Plan över delar av Arizona-Sonora ökenmuseum.

läsa informationsskyltar, beskåda matning, använda lekplatsen eller äta mat i restaurangen.

Djurparker kan alltså betraktas som ett rum där naturen är skild från sin kontext och omformad till scen eller dekor. Djurparkerna är en komplex illusion där vissa delar av naturen och djurlivet finns och uppträder för besökaren. Eftersom de flesta djurparker idag är affärsrörelser är djurparkslandskapet eller rummet skapat för att möta allmänhetens förväntningar och för att locka till sig så många besökare som möjligt. Djurparkernas utseende och innehåll är en kulturell produkt och speglar därigenom delar av vårt samtida samhälle. Djuren lever i en omgivning som helt har skapats av människor, en omgivning där ibland hela kontinenter kläms in på endast några få hektar genom att djur som normalt inte

möts i naturen kan återses sida vid sida. Varje djurpark är en kulturell konstruktion eller produkt av mänskliga tankar och föreställningar och oavsett om dessa tankar är medvetna eller omedvetna så är designen uttrycksfull och laddad med betydelser. Djurparken kan följaktligen, med författarna Mullan och Marvins ord, ses som:

a human interpretation of a jungle world designed, constructed and managed by human effort in order to generate a particular experience of the natural world (Mullan and Marvin 1999:54).

Djurparkerna är ritade och designade med syfte att på ett så bra sätt som möjligt visa upp djuren med hänsyn till deras

välbefinnande. Genom en välplanerad design försöker man också se till besökaren och dennes behov. Men den kanske viktigaste aspekten av designen är ändå försöket att skapa en känsla av vildmark, att vara i naturen. I djurparkerna är det de visuella intrycken som dominerar när man skall skapa olika typer av habitat. Hur de visuella kvalitéerna kontrolleras och skapas genom designen av djurparken kan sammanfattas i följande punkter (Jones and Jones 1976; kursivt reds anmärkning):

- Ensure that the animals are seen as only a *part of the surrounding* landscape which they co-occupy with the viewer.
- Provide *selected views* only into the exhibit.
- *Eliminate continuous viewing* of exhibit areas along circulation routes.
- Augment the sense of anticipation by *sequential staging of approach views* before the animals are actually seen.
- Screen out the cross-viewing of other people and exhibits.
- *Avoid looking down* directly on animals; they should be at or above eye level, the only exception being animals at or below the surface of water.
- *Eliminate views of animals from outside* the zoo and from parking and entry areas.

I figur 1 är en plan över delar av Arizona-Sonora ökenmuseum. Som framgår av sektionerna A och B har man på ett effektivt sätt skapat ett antal små delrum genom att förhindra att man ser igenom hägnen, överblicken ökar också successivt i takt med att man närmar sig inhägnaderna och de olika punkterna som finns för att studera djuren. Att göra ett besök till en djurpark handlar idag inte endast om att se på vilda djur. Dagens djurparker arbetar hårt med att lansera även andra attraktioner som ett komplement till djuren. Det är vanligt med restauranger, kiosker, souvenirbutiker och lekplatser. Tillsammans med djuren bildar dessa komponenter ett djurparks landskap.

Djurparkens landskap

Djurparken är alltså i grunden ett fritidslandskap, men det är

emellertid ett fritidslandskap som får sin relevans genom att åskådliggöra naturvetenskapens landskap. Det är djurparkens uppgift att göra det ”osynliga synligt”, att i en fritidskontext visa hur naturens processer fungerar. Målet inom många djurparker är att djuren skall ges möjlighet att uppträda så naturligt som möjligt – att få uttrycka sig genom sitt beteende, skulle man kunna säga – och att besökarna genom detta skall få en bättre förståelse och kunskap om djuret i fråga.

Problemet här är att naturens processer är extremt komplexa. Djurparkerna har ingen möjlighet att beskriva hela den näringsväv eller samhälle som deras djur ingår i, vilket innebär att åskådliggörandet med naturnödvändighet blir förenklat för besökarnas skull. På detta sätt materialiserar djurparken en bild eller en idé av den perfekta naturen; en natur som alltid är tillgodoseende och som alltid delar med sig av sin kunskap. I Lycksele djurpark ges exempelvis möjligheten att se in i både grävlingarnas och bävrarnas bohålor. Här kan vi alltså i fullt dagsljus iakttä en natur som i vanliga fall skulle vara gömd för oss.

Denna perfekta natur är också nästan Disney-artat trivsamt eftersom djurparken skulle kunna ses som en ikon för livet. Här finns sällan några av djurlivets hårdare verkligheter och i Lycksele matas rovdjuren med fyrkantiga klumpar av malet kött och andra näringsämnen. Det är ytterst sällan man ser uppenbart sjuka, döende eller döda djur i djurparkernas inhägnader och de gånger som avlivningar av djurparksdjur kommer på tal är debatten ofta extremt infekterad. Istället ges goda tillfällen att se gulliga tiger- och björningar och ofta förekommer namntävlingar i tidningarna. Ett undantag till denna regel skulle möjligen vara fallet Nelson, noshörningsungen som vann nationell berömmelse de få veckor han levde. Å andra sidan skulle man kunna tolka den furiösa kampen efter ett botemedel åt den försvarslösa varelsen som ytterligare ett försök att förvisa döden från djurparkslandskapet.

Detta resonemang skall emellertid inte tolkas som att djurparkernas idealiserade natur är av ondo, eller något i grunden negativt som borde försvinna. I och med att djurparkernas ultimata mål, genom sin förenklade natur, är en kunskapsförmedling till besökarna blir inte bara djurparkslandskapet ett åskådliggörande av naturvetenskapens land-

skap, utan också en konfliktavledare mellan fritidslandskapets krav och de begränsningar som finns i naturvetenskapens landskap. I andra skärningspunkter mellan fritid och natur(vetenskap) är det inte alltid att fritidens krav på avslappning och frihet kan tillgodoses utan att tulla på vad naturen egentligen klarar av. I vissa östafrikanska naturreservat finns det planer på att höja inträdesavgiften till reservaten för att på så sätt ”skrämma bort” ett visst antal besökare. Reservaten har helt enkelt nått en gräns för hur mycket slitage de kan tåla. På samma sätt är det inte alltid man obehindrat kan ta del av den natur som åskådliggörs i djurparken och ändå anses det att denna natur förmedlar en viktig kunskap som så många som möjligt borde ta del av.

Djurparkslandskapet innebär emellertid å andra sidan en värdekonflikt, vilken ytterligare understryks av betoningen på bevarande. Vad är egentligen mest värt, naturen i sig (vad den nu består av) eller en natur som är konstruerad och bevarad av människan? Så trots att djurparken kan fungera som en konfliktavledare mellan fritidslandskapet och naturvetenskapens landskap genom att tillhandahålla en möjlighet att komma naturen nära utan att direkt använda den, kan djurparken också innebära en krock mellan främst miljövärderingar och sociala värderingar. Då djurparkslandskapet i grund och botten är en institution som skall lära oss respekt och förståelse för naturen i sig genom användandet av en totalt konstruerad natur är detta ett problem som än så länge framstår som olöst. Så trots att djurparkernas budskap är att djurarter måste bevaras blir det implicita budskapet oundvikligen att de är utelämnade åt människans barmhärtighet, utan att ha möjlighet att påverka sin egen situation. De enda rättigheter djuren har är de som vi finner för gott att ge dem.

Djurparkens budskap

Dock skall detta inte tolkas som att man går till djurparken för att komma i kontakt med naturen. För att kunna använda ett sådant uttryck krävs ett mer aktivt engagemang från fritidsutövarens sida, exempelvis vandringar eller skidåkning i fjällen. Nej, till djurparken kommer man nog snarare dels för att bli underhållen och dels för att lära sig något. Vilken av dessa delar som tar överhanden beror dock inte

bara på besökarens inställning, utan också på djurparkens framtoning. Denna framtoning kan naturligtvis inte helt styra besökaren men kan sannolikt tippa uppfattningar åt ena eller andra hållet.

Som exempel på hur djurparkerna väljer sin egen framtoning kan man jämföra de kartor över djurparken som delas ut till besökare i Lycksele och Junsele. Lyckseles schematiska karta med raka linjer förmedlar en mer allvarsam, nästan militärisk, attityd, medan Junseles handritade karta, vilken också avbildar de djur som besökaren har möjlighet att se, snarare utstrålar lättsamhet och en betoning på de yngre besökarna. Detta understryks ytterligare av kortet på djurparksdirektören Ulf Henrikssons dotter Jennifer och den vita tigerungen Tjabben som också återfinns på kartan. En viss lekfullhet erhålls förvisso även i Lycksele, där man i Lyckoland kan åka både linbana och terrängskoter, men till skillnad från Junsele där Tivolit och Trafikland ligger i nära samband med djurparken (man svänger antingen höger eller väster vid entrén), är Lyckseles Lyckoland mer avskilt, som för att poängtera skillnaden mellan detta och den övriga djurparken.

Liknande exempel kan återfinnas i djurparkernas skyltning. Hur skyltar och information förmedlas till besökaren vid djurens inhägnader är av stor betydelse för hur djurparken uppfattas. Lycksele använder större skyltar där man får plats med en hel del information om djurens matvanor, beteende och livscykel samt i vissa fall även bilder. Här är det djuren som står i centrum. Junseles skyltar tycks vara av en äldre modell med mindre information och ibland även återkopplingar till människan. Åsnan beskrivs exempelvis som ett ”rid- och lastdjur” men Junsele arbetar dock successivt med att byta ut dessa skyltar. Undantaget är skyltningen hos den vita tigern som detaljerat beskriver det bevarandearbete som Junsele är involverat i när det gäller detta djur.

Djurparkens natur

När det gäller natur i djurparkslandskapet finns det en viss poäng att använda uttrycket ”djurparksnatur”. Begreppet är valt för att understryka att det inte handlar om ”riktig” natur eller djurens normala habitat. Istället är det en natur som i större eller mindre utsträckning är konstruerad av männis-

kan, men ofta med det bestämda syftet att det skall se så ”naturligt” ut som möjligt. På grund av det här blir uttalanden som det nedan av arkitekten och djurparksdirektören David Hancocks lätt paradoxala, för vad utgörs egentligen djurens naturliga habitat av i djurparken?

There is, however, for wild animals, only one environment which is appropriate, only one which can be said to be correct, and that is their natural habitat. In anything other than their natural habitat, animals are seen out of context and thus likely to be misunderstood, while their normal behaviours become distorted and useless. [Hancocks, 259]

Detta gör djurparkslandskapet som sådant ambivalent, för hur hanterar man ett i grunden mänskligt landskap som är konstruerat att inte bara likna, utan även uppfattas som, ett naturlandskap? Ett enkelt svar är att djurparksnaturen är ett nödvändigt element i djurparkslandskapet eftersom vi förväntar oss att se djur omgivna av natur. Detta behöver inte nödvändigtvis innebära att vi kan identifiera vilken natur som skulle vara naturlig för vilket djur, men huvudsaken är att det är grönt. De senaste 30–40 åren har inneburit stora förändringar av den miljö som djurparkerna omger sina djur med och detta beror inte bara på att det nu finns striktare bestämmelser för hur djur skall hållas i fångenskap utan också på att besökarnas förväntningar och krav har förändrats.

Både Junsele och Lycksele omger sina djur med förhållandevis mycket djurparksnatur, både innanför och utanför djurens inhägnader. Detta torde kunna härledas till att de inte är klassiska stadsdjurparker där det åtminstone har varit vanligare med sterila burar och kakel. Djurparksnatur handlar också till stor del om pengar; i det landskap där Lycksele och Junsele är placerade blir det dyrare att bygga de arkitektoniska komplex som är utmärkande för en välmående stadsdjurpark, medan man i stadsdjurparken inte har möjlighet att utnyttja de ytor som Lycksele och Junsele har till sitt förfogande. John Ruskin skall en gång ha yttrat: ”All architecture proposes an effect on the human mind, not merely a service to the human frame”. Man skulle kunna säga att syftet med djurparksarkitektur, i alla fall när det gäller byggnader som skall rymma djur, borde vara det diametralt mot-

sätta. Djurparken motverkar sitt eget syfte om man lämnar den med bestående intryck av dess arkitektur, men inte de som arkitekturen var menad för. Byggnaden för elefanter och noshörningar i London zoo torde tyvärr vara ett exempel där arkitekturen, medvetet eller omedvetet, tar överhanden.

Djurparksnaturen hjälper naturligtvis också till att understryka djurparkens budskap. Junseles öppnare planläggning med relativt breda gångvägar och inte allt för mycket som stör siktlinjen runt dessa antyder en social kontext där man skall umgås med andra människor som en del av upplevelsen. Gångvägarna i Lycksele är smalare och omgivna av barrskog. I sitt vindlande förmedlar de ett intimare budskap – här skall man gå i små grupper och hela tiden överraskas av vad som kan finnas bakom nästa krök. I Junsele är inhägnaderna mindre och det är lätt att se andra människor runt omkring. Lyckseles inhägnader är förhållandevis stora, framförallt de som är avsedda för klövdjuren och det är fullt möjligt att stå vid en inhägnad och inte se var den slutar. Detta underlättar också den intima känslan, det är möjligt att närma sig inhägnaderna från olika håll utan att se människor på andra sidan. Då Lyckseles inhägnader är mer beväxta runtom smälter också det naturliga inhägnadsmaterialet lättare in trots att även Junsele i stor utsträckning använder naturmaterial i de inhägnader där detta är möjligt.

Denna tätare vegetation finns även inne i Lyckseles inhägnader, det ser helt enkelt ut som om man inhägnat den omkringliggande skogen, medan Junseles inhägnader återspeglar den mer öppna planlösningen. Ingen av djurparkerna använder dock burar i den klassiska bemärkelsen även om den ena av Lyckseles och båda Junseles brunbjörnsinhägnader ser relativt kala ut med enbart släta betongväggar. Rovdjuren omges naturligtvis av tätare och högre stängsel, men i fallet med Junseles vita tiger ger en stor glasruta möjlighet till obehindrad insyn i dennes inhägnad. Glasrutan understödjer emellertid även den sociala kontexten i och med att den utgör en naturlig samlingspunkt vid tigerinhägnaden. Junsele har också i vissa inhägnader hus åt djuren (exempelvis marsvinen och tvättbjörnen) vilket lätt kan ge ett antropomorferande intryck men som å andra sidan stämmer överens med kartans lättsamhet och betoning på barn. En viss antropomorfering kan också återfinnas i Lycksele där en av brunbjörnsinhägnaderna är utrustad med en rutschkana.

När Carl Hagenbeck konstruerade sin banbrytande djurpark utanför Hamburg i början på 1900-talet började han med en totalt plan yta (ett potatisfält) och byggde så småningom upp både berg och dalgångar med hjälp av betong. Hagenbecks resultat blev förhållandevis dramatiskt, medan man idag försöker att tona ned landskapet inuti inhägnaderna så att det i likhet med arkitekturen inte skall ta överhanden. I både Junsele och Lycksele har man i stor utsträckning utgått från den redan existerande topografin i och med att båda djurparkerna är placerade på höjder. Detta leder tyvärr till att man ibland är placerad ovanför djuren, vilket helst skall undvikas då det kan leda till stress hos djuren och tappade föremål i inhägnaderna. Undantaget i detta användande av den naturliga topografin är tigerinhägnaden i Junsele där man byggt upp ett litet vattenfall som via ett vattendrag leder ned till en damm. Då vattenfallet är så uppenbart konstruerat ser det lite malplacerat ut i sammanhanget, men det ger å andra sidan tigern goda möjligheter till vattenlek vilket också uppskattas av besökarna. Sannolikt har här besökarnas förmodade preferenser för det pittoreska och aktiva djur fått gå före naturligheten.

Djurparkens djur

Djurparkens unikum, det som gör att den skiljer sig från exempelvis museer eller andra parker, är dock de levande djuren vilka i sig utgör en del av djurparkslandskapets budskap. Junsele är befolkat med djur som vi kanske vanligen förväntar oss att se i en djurpark: känguruer, kameler och zebror. Lycksele är specialiserat på nordiska djur, så här kan vi se älgar, lodjur och myskoxar. Paradoxalt nog leder detta till att Lycksele lätt kan upplevas som mer exotiskt, trots att djuren här är sådana som en gång var mycket vanliga i Sverige. Men i ett samhälle där vi är mer vana att se lejon på TV än grävlingar utomhus och där vi förväntar oss att se zebror men inte myskoxar i djurparken så blir Lycksele till en mer kittlande upplevelse just på grund av det oväntade. Undantaget i detta sammanhang är emellertid Junseles vita tiger vilken är oväntad på grund sitt extraordinära utseende. Men där Lyckseles rödrävar och järvar är fascinerande på grund av de arter som de representerar fångar Junseles tiger uppmärk-

samheten främst genom sin skönhet.

Detta exempel illustrerar också en annan svårighet som dagens djurparker har att tampas med. Under 1800-talet var det eftersträvansvärt att ha Europas eller Englands enda exemplar av en viss art. Det bevisade att djurparken höll sig framme i upptäckandet av nya djurarter och att man hade tillräckligt mycket pengar att spendera på dessa animala dyrgripar. Om man inte hade möjlighet att vara ensam om en art, så kunde man alltid ha en unik individ. London Zoos Jumbo nådde på 1880-talet världsberömmelse genom att han påstods vara den största afrikanska elefanten i fångenskap. Idag är det inte riktigt rumsrent att söka efter denna form av berömmelse, istället för att bara vara unika har djurparkens djur kommit att bli unikt representativa. Som arter är de unika, men samtidigt är alla likvärdiga representanter, eller ambassadörer om man så vill, för naturen. Att göra individer unika är att falla tillbaka på show och spektakel, vilket numera ses som en föråldrad strävan. Tigern Tjabbens främsta roll i djurparkskontexten är, understruket genom informerande skyltar, egentligen inte som individ (trots att tigerns enastående utseende gör sitt bästa för att motverka detta), utan i den del som han utgör i arbetet att bevara världens vita tigrar.

Den ambivalens som finns inom djurparksnaturen återspeglas naturligtvis också i djuren. Det är ofrånkomligt att djuren i djurparkslandskapet är dekontextualiserade, genom att de inte är placerade i sitt naturliga habitat, utan någon helt annanstans. De djurparker som använder sina djur i shower (detta sker dock varken i Lycksele eller i Junsele) driver denna dekontextualisering ytterligare. Djurparken försöker sedan rekontextualisera djuren på två sätt, vilka i sig blir motsägande. Dels placerar man djuren i en djurparksnatur som är mer eller mindre konstruerad att likna deras naturliga habitat, men som i grunden är artificiell. Dels försöker man genom skyltar och information få besökaren medveten om hur djuren fungerar och beter sig i sitt naturliga habitat, utanför djurparken. Målet är givetvis att det för djuret inte skall vara någon skillnad mellan djurparksnaturen och det naturliga habitatet, men att veta när detta mål är uppnått är en helt annan fråga.



Bild 1 Utehägnad hållristning.

Djurparkens besökare

De människor som djurparkslandskapet är menat för är kanske ändå den del som är lättast att glömma bort, möjligen eftersom det trots allt är djuren som står i centrum. Men besökarna är en viktig del i landskapet, om inte annat för hur vi uppfattar det. Junseles öppna planlösning bäddar för social samvaro och utan viss mängd publik känns djurparken en smula övergiven. Den lilla lekparken och tivolit är avsett att befolkas av barn och utan dessa försvinner en del av upplevelsen. Lycksele, å andra sidan, bygger på att det inte skall vara stora mängder publik, i folkmassor försvinner intimiteten och överraskningsmomentet.

Vissa element i djurparkslandskapet existerar också utslutande för besökarnas tillfredsställelse. Barnens djurpark är

en essentiell del i landskapet eftersom det alltid är önskvärt att komma i kontakt med djuren när man är i en djurpark, inte minst för barn. Ett av de populäraste inslagen i temaparken Sea World är en bassäng där man kan klappa delfiner och hålla i sjöstjärnor. Tidigare fanns det möjlighet att mata alla djur i de flesta djurparker, men undan för undan har detta förbjudits eftersom det ofta har kunnat vara direkt hälsofarligt för djuren. I barnens djurpark finns det däremot ofta möjlighet att köpa exempelvis pellets som man kan mata getterna med och det är också vanligt att man kan gå in i inhägnaderna och klappa djuren. Trogen det pedagogiska inslaget använder dock Lycksele även sin barnavdelning för att visa upp svenska lantraser. I både Junsele och Lycksele är också barnens djurpark klart distanserad från Tivolit och Lyckolandet, vilket länder en mer seriös framtoning till ett

inslag som annars lätt kan gå överstyr.

Publik utfodring av djuren är också något som existerar uteslutande för besökarnas fromma. Tidigare var det vanligt att detta inslag användes för att understryka rovdjurens vildhet, kattdjurens slitande i hela köttstycken var länge populärt i London zoo under 1800-talet, men numera ses det snarare som en möjlighet för besökarna att samlas och fråga skötarna frågor om de olika djuren. Många djurparksbesökare föredrar att erhålla information från en människa än att läsa på en skylt. Här finns också möjlighet att från djurparkens håll mer direkt ge information som förhoppningsvis effektivt motverkar fördomar eller snedvridna uppfattningar från besökarnas sida om olika djur, i svenska djurparker ofta i samband med vargar och järvar. Den ansvarige skötaren får här då en chans att exempelvis peka på vargarnas hierarkiska familjeordning eller det faktum att det är extremt ovanligt att vargar dödar människor.

Skydd och bevarande

Såsom påpekats ovan är ett tredje arkeologiskt forskningsområde med relevans för studier av djurparker det som handlar om olika aspekter kring skydd och bevarande. Dessa frågor är lika stora inom såväl djurparkernas som arkeologins vardag. Idag är vilda djur likväl som antika vaser eller förhistoriska yxor föremål för snarlika diskurser och praktiker; illegal handel, konservering och museologisk contextualisering. Sibirska tigrar diskuteras på liknade sätt som etruskiska gravföremål: de borde inte vara föremål för handel eller stöld utan istället bli noggrant dokumenterade, bevarade och uppvisade för allmänheten. Hur kommer det sig att vi diskuterar kring två så vitt skilda företeelser med samma begrepp och metaforer? Vad säger denna likhet om 2000-talets syn på autencitet och andra illusioner? Vidare är arkeologer vana att beakta hur samtidens beteenden påverkar bevarandet av en lokal eller artefakt, och de tar skydd och bevarande på stort allvar, vilket också återspeglas i de ständigt pågående diskussionerna kring bevarande, skydd och arkivering. Ett vanligt mål är att kulturarvet skall skyddas för framtida brukare och på liknade sätt diskuteras naturarvet i djurparker. På senare tid har även djurparkerna börjat se till sitt eget kulturarv då

många hägn och byggnader blivit k-märkta, exempelvis i London Zoo och Antwerpen Zoo. I vissa sällsynta fall har denna k-märkning utsträckts till att gälla djurparken som helhet, bland annat i fallen Hagenbeck's Tierpark i Hamburg och Tiergarten Schönbrunn i Wien.

Nordens Ark och Rock Care

För både djurparker och kulturmiljövårdande aktörer är skyddet av det hotade centralt. Man hävdar att utan djurparker skulle många utrotningshotade arter försvinna. Utan kulturmiljövårdande aktörer riskerar delar av vårt kulturarv att utplånas. I en populärvetenskaplig presentation av Nordens Ark beskrivs hoten. Dessa är miljöförstöring, rovjakt och krympande naturliga habitat (Olsson 1997). En allt högre belastning på miljön har inneburit att hotet om utrotning har blivit ett bärande argument för både djurvård och fornminnesvård. Djurarter eller kulturhistoriska föremål som fram till industrialismens genombrott i det tidiga 1900-talet var relativt förskonade från utrotningshot är idag utsatta för ett påtagligt hot om ”utrotning”.

Under slutet av 1980-talet kom dock miljöförstörelsens konsekvenser för naturvård och kulturvård att hamna i fokus. Se till exempel Riksantikvarieämbetets studie ”Degradation of Materials and the Swedish Heritage 1992 – 1995”. Söldöden 1988 är ett exempel på hur naturvården uppmärksammat miljöförstörelsens ”plötsliga” klimatförändringar, oförklarligt utslagna djurpopulationer vittrande stenornament och hållristningar blev tydliga alarmklockor (www.Aftonbladet.se/vss/nyheter/040830, “Degeneration of Materials and the Swedish Heritage 1992 – 1995”). Hotet mot naturen hade påvisats långt tidigare. I sin bok *Silent Spring* från 1959 påvisar Rachel Carson faran i en allt för kraftig användning av DDT och andra miljögifter (Olsson 1997:7). Även vittringsskador på hållristningshållar påvisades i slutet av 1950-talet (Strömberg 1959)

I slutet av 1990-talet konstaterar både djurparksförespråkare och kulturmiljövårdare att miljöförstöringar utgjorde ett allvarligt hot. Koen Brower från EAZA konstaterar i en artikel från 1997 att ”femtio tusen djur- och växter hotas i dag av utrotning, och somliga experter förutspår att fler än



Bild 2. Inhägnad bronsåldersboplats.

en miljon arter kommer att försvinna det kommande århundradet.” (Brower 1997:44)

I samband med Rock care projektet, ett samarbete mellan kulturmiljöenheterna i Göteborg och Bohuslän och motsvarade instanser i Östfold, konstaterade man att endast ett fåtal av de 5.000 ristningarna i regionen kunde räddas för eftervärlden. En prioriteringslista borde upprättas utifrån följande kriterier.

- 1 Ristningar som bevaras och skyddas vad det än kosta månne.
- 2 Ristningar som är tillgängliga för forskare och andra med speciella intressen.
- 3 Övriga bör dokumenteras och sedan lämnas åt sitt öde. (Nordens Arks årsrapport 1997:44, Kallhovd, Magnusson 2000:74).

Här finns alltså en beröringspunkt mellan djurparker och kulturminnesvård som kort kan formuleras som följer. Ett ökat hot om utrotning alternativt förstörelse leder till att värdet på de äkta miljöerna ökar. I kampen för att bevara de hotade miljöerna har Nordens Ark och Rock Care projektet vidtagit olika åtgärder som artikeln i de olika exemplen vill belysa och jämföra.

Nordens Ark är en av de djurparker som betonar hotet från människan tydligast. Nordens Ark drivs av stiftelsen Bohusläns avelscentrum. En stiftelse vars rötter kan spåras till tidigt 1970-tal då projekt pilgrimsfalk påbörjades med avsikt att rädda pilgrimsfalken från utrotning (Olsson 1997:7). På djurparken Nordens Ark, som är belägen på Åby säteri på Sotenäset i mellersta Bohuslän, har man visat utrotningshotade djur i drygt 15 år och har även ett fungerande utsättningsprogram. Flera utrotningshotade arter,



Bild 3 Vägen till de utrotningshotade djuren.

däribland lodjur och lövgrodor, har blivit utplacerade från djurparken.

Nordens Ark har beskrivit sig som unikt i sitt genomarbetade sätt att redan från starten 1988 profilera sig som en djurpark för utrotningshotade djur. Bevarandeproblematiken lyfts numera fram av de flesta djurparker (se Mullan och Marvin 1997:XII).

1997 invigdes dessutom Nordens Arks lantgård. Lantgården innebar att man fick möjlighet att lyfta fram de skandinaviska lantraserna och betydelsen av deras bevarande men byggnationen kom också att innebära ett brott med strävandena att smälta in i den äldre herrgårdsmiljö där Nordens Ark är lokaliserad. Genom att arbeta för att bevara äldre skandinaviska lantraser blir djurparken mer komplex eftersom man inte längre kan hävda att man enbart arbetar med att

bevara ”vilda” eller ”ursprungliga” arter. Det konkreta hot som vilda djur som varg, björn, tiger, elefant osv. utsatts för har på sätt och vis inneburit att deras chanser till överlevnad ökar, om än i djurparker eller reservat. Det är viktigt för mänskligheten att visa att man har råd att hålla dessa symbolladdade djur vid liv. Saken blir ju inte sämre av att djuren också utgör förutsättningen för en allt mer omfattande turistnäring, upplevelseresor. 1800-talets lantraser däremot har inte alls samma symbolladdade värde eftersom domesticerade djurraser har genomgått en ständig förändring så länge de funnits i människans ägo. Lantrasernas värde har förvisso ökat något i samband med diskussioner kring genmanipulerad köttproduktion och annan mer industriell matframställning men deras roll i vårt urbana samhälle är fortfarande ambivalent.

Det vilda och det tama

På samma sätt som det alltså finns en gradskillnad i djurriket när det gäller bevarande kan man se en tydlig hierarki i de materiella lämningar som människor lämnat i kulturlandskapet. Hällristningar och gravmonument utgör de exotiska lämningarna medan boplatslämningar med slagen flinta och skörbränd sten är lämningar av mer alldaglig natur.

Konflikten som uppstår när man skall skapa en fristad för hotade djur eller fornlämningarna och samtidigt visa upp dem för en besökare blir påtaglig både vid ett besök på Nordens Ark och Aspeberget – Vitlycke i Tanum. En tydlig skillnad i denna konflikt kan dock uppfattas mellan det vilda och det tama som diskuterades ovan.

De flesta hägnen på Nordens Ark är anpassade för besökaren och detta gäller framför allt kattedjuren, vargen och rovfågeln. Exempelvis järven kan däremot vara svårare att få syn på och här spelar förstås de olika djurens beteende in. Men svårigheterna att få syn på djuren utgör samtidigt en utmaning för besökaren. Djuren får i sin fångenskap en chans att ”vara vilda”, och besökaren får en chans att iakttäta djuren som om de vore vilda. Lyckas man inte få syn på djuren, tröstas man av guiderna med att det alltid går att komma tillbaka och försöka en annan gång. Djurparksbesöket blir härmed en sorts skattjakt, liknande den som uppstår vid fågelskådning, och det finns en ständig spänning hos besökaren huruvida det eftertraktade djuret skall dyka upp eller inte.

Om man däremot ser till Lantgården så utgörs djurens normala miljöer av boxar och hagar. En plats bland de vilda djurens hägn är inget alternativ, eftersom lantrasernas identitet är så starkt kopplat till just bondgården, vilket också innebär att den kittlande spänningen man upplever bland de vilda djuren uteblir.

På samma sätt kan man se hur det finns både vilda och tämjda hällristningar. Där de skyltade och målade ristningarna är de som är tämjda och som finns i djurparken. De som ännu ej är upptäckta eller fortfarande omålade är vilda.

Nordens Ark har från starten haft ambitionen att väva in Åby säters historia i sin presentation. Under första halvan av 1990-talet lät man Bohusläns museum sammanställa historiska skyltar som skulle visa gårdens historia och historiska

lämningar i anslutning till djurhägnen. Man tog även fram ett eget material och påpekade i samband med detta vikten av att de stora Åbyristningarna målades i med rödfärg så att de blev mer lätt tillgängliga för besökarna. Man var oroliga för att besökarna skulle gå på hällarna och därmed slita mer på ristningarna (Lindén 1994-09-28). Det är möjligt att tolka denna oro som att de icke målade ristningarna hade förvildats. Man hade ju från Nordens Ark även kunnat hävda att ristningarna ”gömmar sig” under vissa perioder men att de faktiskt finns på hällen och att besökarna är välkomna vid ett annat tillfälle.

På samma sätt som besökarna styrs runt djurparken på höga ”bryggor” leds också besökarna fram till vissa utvalda ristningar vid t.ex. Vitlycke och Aspeberget. Dessa anvisningar i hur man skall röra sig bidrar till att skapa en relation mellan besökaren och ristningen eller djuret. Man kan nästan se hällen som ristningens hägn. Liknelsen blir än tydligare om man betänker att hällen är tolkad – tämjd – i och med att den målats i. Hur man valt att frilägga hällen från vegetation är också avgörande för hur hägnet skapats. Ett liknande resonemang kring hur besökarna lotsas fram till hällristningarna tar Håkan Karlsson upp i publikationen *Plats på scen* som bland annat är en studie av vilken funktion skyltar har i förmedlingen av fornlämningar. I kapitlet ”Sko-makaren och Svanbergs kaffestuga” tar Karlsson upp just förmedlingen av hällristningarna på Vitlycke och Aspeberget. Han ondgör sig över hur besökarna styrs runt hällristningarna. Han drar sig inte att konstatera att: ”Denna typ av hinder är tveklöst arrangerade på ett sådant sätt att man som besökare ibland undrar om man skall skyddas mot vilda rovdjur (Gustafsson & Karlsson 2004a:214, se även Gustafsson & Karlsson 2004b för dessa resonemang). Jag skulle dock vilja inflika att det framförallt kanske är frågan om ”vilda” djur i hägn på djurparker.

Även om man hävdar att djuren i Nordens Ark är hotade av utrotning så är det viktigt att visa på välmående djur som räddats undan hotet. De hotade djuren har fått en fristad. Det skulle inte gå att visa döende sälar på Havets hus eller att ordna sälsafari till döende sälkolonier.

Vad beträffar de utrotningshotade hällristningarna så har risken för vittringsskador påpekats mer. Ett tydligt exempel är Aspeberget. Här görs tydliga kopplingar till det sura reg-



Bild 4. Raä 18 Tanum. En död och begravnen hällristning.

nets påvekan på hällristningarna. Den skyltade stigen på Aspeberget går förbi flera övertäckta begravda hällristningar. På en av skyltarna står följande att läsa:

Hällens vittrar

Svavel och nitrogen från bilavgaser, oljeuppvärmning, industrier osv. har gjort att hällarnas ytskikt vittrar mycket fort. Det värsta hotet är de utsläpp som ger upphov till partiklar och gaser i atmosfären och som reagerar med mineralerna i hällarna. Under några få decennier kan de mystiska bilder som överlevt nästan 3000 år av naturliga påfrestningar utplånas.

Vid en av de övertäckta ristningarna blir besökaren ånyo påmind om hotet från det sura nerfallet.

Ni står nu framför en hällristning som har blivit medvetet övertäckt. Ristningen var svårt skadad, för att studera vittringen har den blivit täkt med sand och jord.

Hällristningar har också räddats från utplåning på samma sätt som man tidigare räddat djur till djurparker. På Vitlycke museum finns en bland flera infångade hällristningar: Hoghemsristningen som räddades undan den nya förbifarten förbi Tanumshede 1991. På samma sätt som snögeten känns malplacé på Nordens Ark hamnar Hoghemsristningen i ett konstlat sammanhang vid Vitlycke museum.



Bild 5 Hoghemsristningen räddas.

Vilken roll spelar då den hotbild som målas upp på Nordens Ark och på Aspeberget?

För att få fram ett skydd för hällristningarna utlyste Riksantikvarieämbetet en arkitekttävling om hällristningsskydd, 1995. Ett par av bidragen anspelar både på civilisationskritik och autenticitetsproblematiken. De båda förslagen sätter bevarandeproblematiken på sin spets.

Ett av förslagen ”autenticitet” tar avstamp i Hoghemsflytten. Man skriver: ”Tillbaka till Tanum. Någon föreslog, inför E6:ans dragning, att man skulle spränga loss hällristningarna och sätta in dem på ett museum. Där skulle de vara optimalt förvarade och betryggande omhändertagna. Förslaget avfärdades som absurt just på grund av att hällristningarna inte bara är hällristningar utan en del av en helhetsmiljö. Men vad om helhetsmiljön ändå är helt förändrad efter de

3000 år som gått, vilket den helt säkert är, eller om miljöbilden helt förtrycks av skyddande arrangemang, exempelvis skärmtak av något slag, vilket de än vara månade? Är inte detta att slutligen fjärma forminnet från sitt landskap och därigenom från sin autenticitet?”

Förslaget går helt enkelt ut på att man skulle låta knacka nya ristningar närmare strandängarna som på så sätt skulle bli mer autentiska än originalen.

”Landskapet och dess olika delar med ljus, vegetation utblickar och andra parametrar kan regisseras i enlighet med de senaste forskarrönen om hur denna plats en gång såg ut. Så tillfredställa upplevelsespekten och hällristningarna kan ses utan avspärningar, artfrämmande stenbumlingar, skärmtak eller liknande”.

På så sätt blir kopian mer autentisk än originalet. Enligt förslaget Autenticitet kunde originalen lämnas åt forskare och



Bild 6. Hoghemsristningen i fångenskap.

kulturvårdare, de autentiska kopiorna skulle vara fullt tillgängliga för allmänheten.

Ett av förslagen - Sarkofag - gick ut på att man skulle kapsla in de skadade/hotade ristningarna i betongblock och med en kopia i koppar som lock på sarkofagerna. I texten till bidraget får miljöförstörelsen symbolisera vår kulturs obehagliga hot.

”Sarkofagen är ett monument över en kultur som tagit sig rätten att exploatera och konsumera allt. Genom inkapslingen av hållristningarna gjuter vi åter liv i myten och skonar arvet från produktionskulturens frätande framfart. Det är inte vårt syfte att genom tyngd och beständighet stoppa tidens gång utan att skydda och bevara ett utsnitt ur arvet som en symbol över dårskapens

epok (Arkitektävling bidrag 118).

Nu vann inte någon av dessa två samhällskritiska förslag, och väl är kanske det. Egentligen vann inget förslag efter som det vinnande förslaget fortfarande står som en prototyp strax norr om Litslebyhällen i Tanum.

Nordens Ark betonar att den publika verksamheten gör det möjligt att bedriva det viktiga uppfödning- och utplanteringsprogrammet som djurparken framhåller som sin huvuduppgift (Olsson 1997: 34, 39). Om man hård drar det kan man säga att djurparker i och med sina uppfödning- och utplaceringsprogram följer samma tankebanor som förslaget Autencitet ovan. Att skapa autentiska kopior är ett fullgott alternativ till att låta djuren dö ut.

Rock Care projektets lösning blir att inventera och dokumentera så många ristningar som möjligt. Man tvingas välja

ut några få ristningar som man gör allt för att bevara till eftervärlden som exempel på en utrotad fornlämning. Utan att ha några som helst andra likheter ligger ändå Rock Care projektets betoning av dokumentationens betydelse nära synen på dokumentationen i förslaget Sarkofag. ”Låt Tanum få en plats på den elektroniska världskartan! En arkeologisk minnesbank med digitala bilder och berättelser blir för forskaren eller amatören en fantasieggande framtidsresa. Ertorna och nollorna är vår tids skålgropar; låt dom återberätta historien och hålla myten vid liv (Arkitekttävling bidrag 118)”.

Avslutning

Som synes finns det många problem och forskningsområden som delas av djurparker och arkeologin av idag och som tidigare sagts delar dessa två etablissemang inte minst på frågor kring illusion och rekonstruktion. Där djurparker försöker rekonstruera natur försöker arkeologin rekonstruera en historisk verklighet. Vad som är viktigt att komma ihåg är dock att ingen av dessa kan skapa verklighet utan bara en illusion av verklighet. Om illusionen är tillräckligt bra kan den dock lära andra något om den verklighet man försöker avbilda och man kan fråga sig om det inte är kunskapsförmedlingen som är huvudpoängen snarare än rekonstruktionen i sig själv.

En annan sådan gemensam utgångspunkt för arbetet med utrotningshotade djur och vittrande hållristningar är sålunda hotet mot miljön. Det finns likheter och skillnader i angreppssätt. På Nordens Ark är man mån om att visa räddade välmående djur för allmänheten. Själva bevarandet är ett mer oglamoröst arbete i det fördolda. På hållristningsstigen vid Aspeberget är hotet mot miljön mycket mer påtagligt. Ett av arkitektförslagen, ”Autenticitet”, har lagt sig mycket närmare Nordens Arks linje där de autentiska kopiorna visas för besökarna. De hotade originalen kan forskarna fritt studera och skydda efter eget huvud. Det andra exemplet från arkitekttävlingen, Sarkofagen, har istället budskapet om hotet från miljöförstörelsen skruvat till ytterligare ett varv. Kan vi ta på vårt ansvar att låta en enda hållristning eller djurart gå förlorad? Vilket är vårt ansvar gentemot kommande generationer? Detta är kanske det allra tydligaste problemet

som arkeologin delar med djurparken och ett där det sannolikt skulle löna sig för båda parter att hitta gemensam mark.

Som artikeln visat bidrar *djurparksarkeologin* till både den växande forskningen kring djurparker och den arkeologiska forskningen. Å ena sidan som ett komplement till det breda forskningsfält som idag bedrivs av andra discipliner. Å andra sidan är djurparksarkeologin början på något nytt inom arkeologin. Tillsammans med ett växande antal arkeologiska projekt som berör olika aspekter av vår samtid, försöker även vårt projekt att bredda det arkeologiska verksamhetsfältet. Traditionellt har arkeologi främst handlat om att studera vår förhistoria, först under de senaste decennierna har medeltid och historisk tid accepterats som arkeologiska forskningsfält. Nu är tiden inne att inkludera studier av vår samtid och nära historia i den arkeologiska forskningen.

Den arkeologiska forskningen under 1700-, 1800- och 1900-talet har under för lång tid bl.a. motiverats av nostalgi och olika former av antikvarisk fixering vid typer, tekniker och anekdoter. Nu ser vi emellertid början till en bredare arkeologi som försöker att förstå de senaste 250 årens materiella kultur mot bakgrund av, och deltagande i, den samtida sociala, politiska och kulturella kontexten. Genom att sätta fokus på naturen, fritid och lugn, hävdar och utgör djurparken en plats som är en motsats till den omvälvande och rörliga urbana platsen. Djurparken är, snarare än en geografisk anakronism i det urbana landskapet, en grundläggande komponent i *staden*, på liknande sätt som att besöka djurparken är en del av det urbana livet, även om de exempel som presenterats här i huvudsak kommer från djurparker som ligger utanför staden. I ett historiskt perspektiv är skiftande design av burar och galler en fysisk manifestation av hur förhållandet människa – djur har definierats och omdefinierats ett flertal gånger under de senaste århundradena. Arkeologer är särskilt lämpade att studera den typen materialitet liksom dess sociala mening och betydelse (Holtorf and Van Reybrouck 2003)

Den här artikeln har genom några exempel visat hur djurparksarkeologi kan bedrivas och vilka resultat som kan uppnås. En bättre förståelse för djurparker, vad de är och vad de står för, bidrar till att öka vår kunskap om de sociala och kulturella verkligheter som vi lever i idag och vad kan vara en mer passande uppgift för arkeologin än det?

Referenser

Litteratur

- Baratay, Eric and Hardouin-Fugier's, Elisabeth 2002. *Zoo. A History of Zoological Gardens in the West* [1998]. London: Reaktion.
- Buchli, Victor 1999. *An Archaeology of Socialism*. Oxford-New York: Berg.
- Buchli, Victor 2002. 'Towards an archaeology of the contemporary past', *Cambridge Archaeological Journal* 12: 132-4.
- Buchli, Victor 2004. *Material Culture: Critical Concepts in the Social Sciences*. London-New York: Routledge.
- Buchli, Victor and Gavin Lucas (eds) 2001. *Archaeologies of the contemporary past*. London and New York: Routledge.
- Gustafsson, Anders & Karlsson, Håkan 2004a. *Plats på scen. Kring beskrivning och förmedling av Bohusläns fasta fornlämningar genom tiderna*. Uddevalla: Bohusläns museum, Kulturhistoriska dokumentationer 17.
- Gustafsson, Anders & Karlsson, Håkan 2004b. Solid as a Rock. An Ethnographical Study of the Management of Rock-carvings. *Current Swedish Archaeology vol. 12*:23-42.
- Hall, Martin 2000. *Archaeology and the Modern World: Colonial Transcripts in South Africa and the Chesapeake*. London: Routledge.
- Hancocks, David 1989. "Seeking to create illusions of wild places." *Landscape Australia* 11, nr. 3: 258-267.
- Hanson, Elizabeth 2002. *Animal Attractions: Nature on Display in American Zoos*. Princeton-Oxford: Princeton University Press.
- Hicks, Dan 2003. 'Archaeology Unfolding: Diversity and the Loss of Isolation', *Oxford Journal of Archaeology* 22: 315-329.
- Holtorf, Cornelius 2000. 'Sculptures in captivity and monkeys on megaliths. Observations in zoo archaeology.' *Public Archaeology* 1, 195-210.
- Holtorf, Cornelius and Van Reybrouck, David 2003. 'Towards an Archaeology of Zoos.' *International Zoo News* 50, 207-215.
- Hyson, Jeffrey 2002. *Urban Jungles: Zoos and American Society*. Ann Arbor: UMI.
- Johnson, Matthew 1996. *An Archaeology of Capitalism*. Oxford: Blackwell.
- Jones & Jones 1976. *Woodland Park Zoo: Long-Range Plan, Development Guidelines and Exhibit Scenarios*. Jones and Jones, Seattle.
- Margodt, Koen 2000. *The Welfare Ark. Suggestions for a Renewed Policy in Zoos*. Brussels: VUB Press.
- Mullan, Bob and Marvin, Garry 1999. *Zoo Culture. The book about watching people watch animals*. 2nd edition. Urbana and Chicago: University of Illinois Press.
- Olsson, R & Larsson Ch. 1997. *Nordens Ark – om hotade djur från Himalayas berg till Skånska strandängar*. LTs förlag
- O'Regan, Hannah 2002. 'From bear pit to zoo.' *British Archaeology*, December 2002, 13-19.
- Palmer, Marilyn and Neaverson P. 1998. *Industrial Archaeology: Principles and practice*. London-New York: Routledge.
- Rothfels, Nigel 2002. *Savages and Beasts: the Birth of the Modern Zoo*. Baltimore: Johns Hopkins University Press.
- Strömberg A. 1959. 'Vittring av hållristningar.' *Fornvännen* 54, 47-50. Stockholm.
- Tarlow, Sarah and West, Susie 1998. *The Familiar Past: Archaeologies of Britain 1550-1950*. London: Routledge.
- Tilley, Christopher (ed) 1990. *Reading Material Culture. Structuralism, Hermeneutics and Post-Structuralism*. Oxford: Blackwell.
- Van Reybrouck, David 2000. 'Beyond ethnoarchaeology? A critical history on the role of ethnographic analogy in contextual and post-processual archaeology', in Alexander Gramsch (ed) *Vergleichen als archäologische Methode: Analogien in den Archäologien* (BAR International Series), pp. 39-52. Oxford: British Archaeological Reports.
- Van Reybrouck, David 2002. 'De architectuur van de mensdiergrens: kleine cultuurgeschiedenis van de Europese zoo.' *Onze Alma Mater* 2: 175-91.
- Van Reybrouck, David 2004. 'Urban wildernesses: zoological gardens in the Low Countries.' *The Low Countries* 12.

- Wessely, Christina 2003. 'Bilder, die das Publikum niemals vergisst' – Zoos als Kataloge des Exotischen Wildnis in der Stadt. In: *Eutropa. Malerei und Zeichnung von Fischen und tropischem Gestrüpp in Europa. Ein internationales Kunstprojekt*. www.eutropa.info
- Åkerberg, Sofia 1999. 'Nature simplified. The illusion of nature in zoos.' In: Mårald, E., Nordlund, C., Pitkä-Kangas L. and Åkerberg S. (eds) *Nature Improved? Interdisciplinary Essays on Humanity's Relationship with Nature*, pp. 39-50. Umeå: Kungl. Skytteanska Samfundet.
- Åkerberg, Sofia 2001. *Knowledge and Pleasure at Regent's Park. The Gardens of the Zoological Society of London during the Nineteenth Century*. Department of Historical Studies, Umeå Universitet.

Bohusläns museums arkiv

- Ur riksantikvarieämbetets arkitektävling Västhall, förslag nr 24 *Autencitet* och förslag nr 118 *Sarkofag*.
- Brev från Lena M Lidén till Länsstyrelsen i Göteborgs och Bohuslän. 1994-09-28. Skrivelse angående information om kulturhistoriska fakta.

Övrigt

- 1996 *Degeneration of Materials and the Swedish Heritage 1992–1995. A report from the Air Pollution and Heritage*

