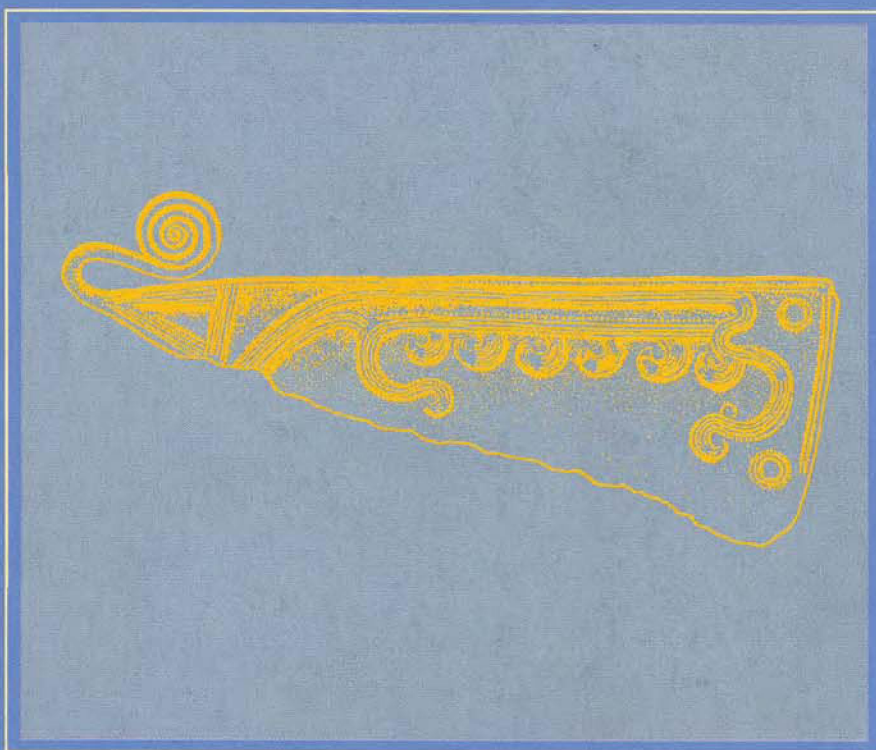


in Situ

Västsvensk Arkeologisk Tidskrift



2003

in Situ

Västsvensk Arkeologisk Tidskrift

2003

in Situ

Västsvensk Arkeologisk Tidskrift
© 2005 Arkeologiska institutionen,
Göteborgs universitet
ISSN 1403-4964

Skriften är producerad vid
Institutionen för arkeologi
Göteborgs universitet
Box 200
405 30 Göteborg
Tel: 031 773 46 14
Fax: 031 773 5182
E-mail: info@archaeology.gu.se

Ansvarig utgivare
Kristian Kristiansen

Redaktion
Åsa Gillberg
Håkan Karlsson
Kristian Kristiansen

Layout
Håkan Andréasson

Framsida
Rakkniv. Exempel på det upp- och
nedvända skeppsperspektivet på
bronsföremål från yngre bronsåldern.
Se vidare artikel av Joakim Goldhahn.

Tryck
Billes AB, Mölndal

Innehåll

Kosmologiska mantlar - strödda tankar kring hällbildsforskningens primitiva arv och epistemologi jämfte bronsålderns kosmologi <i>Joakim Goldhahn</i>	9
Den vardagliga kniven - om knivars terminologi och tolkning med småländska exempel <i>Leif Häggström</i>	43
Djurparksarkeologi - ett nytt forskningsfält inom arkeologin <i>Projektgruppen The Archaeology of Zoos</i>	59
Senmesolitikum i ett västsvenskt inlandsområde <i>Kenneth Alexandersson & Glenn Johansson</i>	79
Den neolitiska bärnstenen från centrala Västergötlands megalitgravar <i>Tony Axelsson & Anders Strinnholm</i>	93
Points of Interest and a Point of View <i>Lou Schmitt</i>	105
Four Mesolithic sites in Southern Halland. Problems concerning chronology and territoriality <i>Staffan Anberg</i>	115

Från redaktionen

in Situ har fått nya redaktörer, och som vid flertalet redaktionsbyten leder detta till att nya ambitioner och målsättningar testas, samtidigt som de tidigare volymerna av tidskriften analyseras. I vårt fall kommer redaktionsbytet att leda till vissa förändringar, där somligt kommer att vara sig likt, som att vi fortfarande vill försöka spegla frågor och verksamheter som berör västsvenska arkeologer, medan annat kommer att förändras, som att de flesta nummer i framtiden får ett mer tematiskt innehåll. Det kommer också att ges utrymme till debatt och recensioner. Dessa ambitioner har inte förverkligats i detta nummer då vi ”ärvt” innehållet efter föregående redaktion. 2003 års volym behåller därför sin tidigare karaktär.

Några analyserande kommentarer kan ändå vara på plats. Fram till utgåvan 2002 har 74% av författarna varit män, en trend som förstärks genom detta nummer där samtliga artiklar är skrivna av män. I fortsättningen kommer redaktionen aktivt att försöka få fördelningen mellan manliga och kvinnliga författare jämnare. Vid en hastig översyn över författarnas institutionstillhörighet kan konstateras att nästan 70% har sin hemvist vid universitet och/eller Riksantikvarieämbetet. Detta innebär att redaktionen i framtiden gärna ser bidrag från regionens museer och länsstyrelser.

Vid valet av teman kommer redaktionen i fortsättningen att välja dessa på ett sådant sätt att personer verksamma vid olika institutioner i regionen kan ha något att tillföra. Det är vår förhoppning att de ambitioner och målsättningar redaktionen har med *in Situ* i framtiden skall leda till att tidskriften fortsätter att utgöra ett levande forum inom den västsvenska arkeologin.

Åsa Gillberg

Håkan Karlsson

Den neolitiska bärnstenen från centrala Västergötlands megalitgravar

*Tony Axelsson, Västergötlands museum &
Anders Strinnholm, Statens Historiska museum*

Abstract

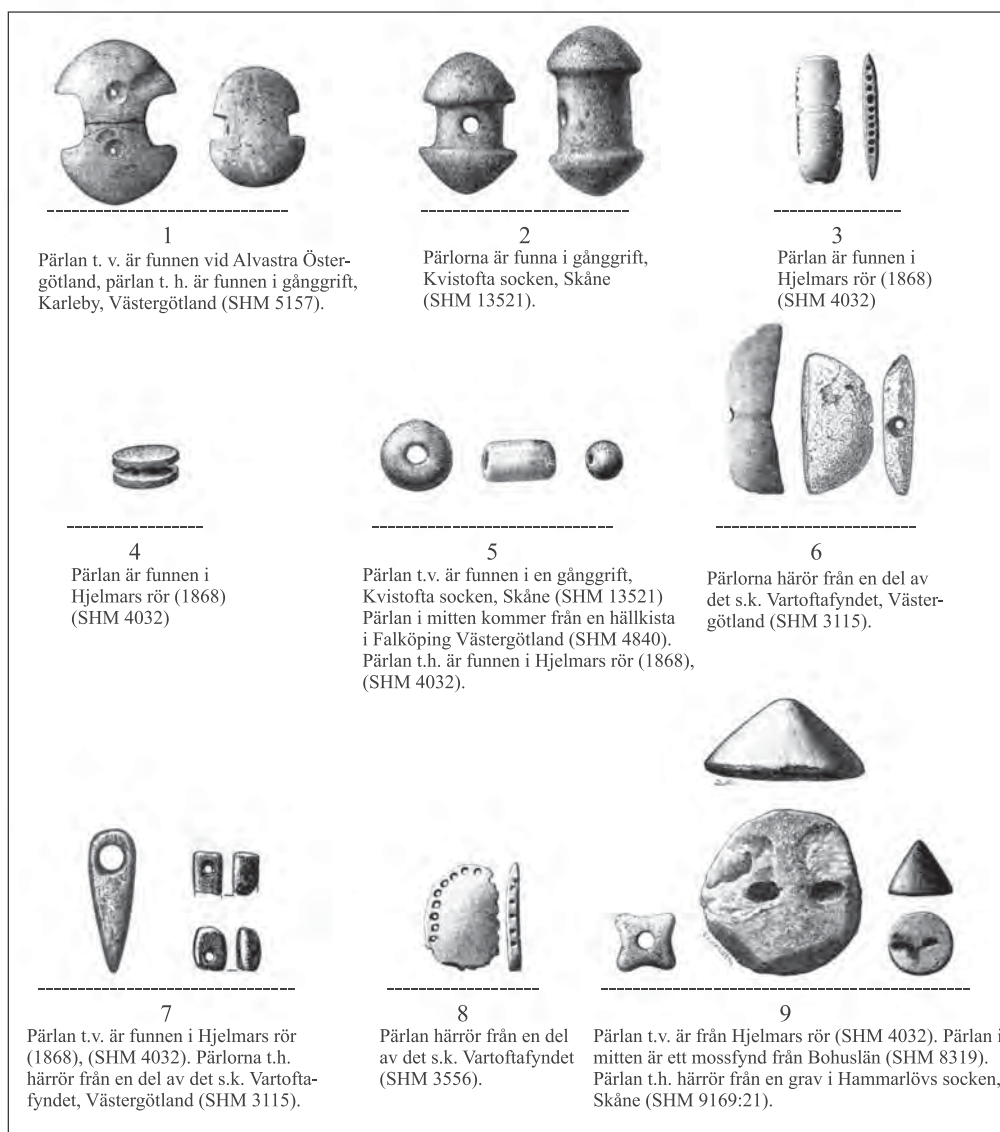
Föreliggande artikel beskriver och presenterar några av de resultat som framkommit inom projektet *Neolitisk bärnsten - kronologiska och symboliska egenskaper*. Projektet som drivs av artikelförfattarna startade 1996 och har idag registrerat samtliga bärnstensföremål funna i gånggrifter i Sverige. Artikeln syftar till att kortfattat beskriva och visa på det västgötska bärnstens materialets karaktär. Artikeln är således att betrakta som ett förarbete till den analys av det svenska neolitiska bärnstensmaterialet som är under arbete.

Inledning

Trots att bärnsten är ett av de vanligast förekommande fyndkategorierna från de skandinaviska megaliterna har i stort sett ingen forskning ägnats åt att sammanställa eller analysera detta material. Av tradition har keramiken alltid stått i fokus och övriga fyndkategorier, däribland bärnstenen, har därför fått stå tillbaka, trots att bärnstenen både förekommer i stora kvantiteter samt i en stor formrikedom. Detta är en anledning till att projektet, som syftar till att katalogisera och analysera de befintliga bärnstensmaterialen från tidigare undersökta gånggrifter och hällkistor i Halland, Skåne, Bohuslän, och Västergötland, initierades. Utöver gravfynden studeras också de depåfynd från mossar som framkommit inom här aktuella områden. Det rör sig bl.a. om Vartoftafynden från Västergötland (Cederschiöld 1953, Axelsson & Strinnholm 1999). Att bärnstenen förekommer i en megalitisk kontext såväl som depåfynd i mossar förstärker bilden av det symboliska värdet i materialet.

Projektet har sin upprinnelse i de undersökningar av gånggriften Hjelmars rör (Falköping stad 3) som under de senaste åren utförts av bl.a. artikelförfattarna. Gånggriften Hjelmars rör har undersökts vid fyra tillfällen, först av Bror Emil Hildebrand 1868, därefter tre gånger (1994, -95, -98) av Arkeologiska institutionen vid Göteborgs Universitet (Anderbjörk 1932, Axelsson & Persson 1995, 1999, Axels-

son & Strinnholm 1995, Sahlström 1915 & 1932, Strinnholm 1996). Både vid den första, samt vid de två senare undersökningarna har ett större bärnstensmaterial framkommit, vilket har lett till att gånggriften är en av de bärnstensrikaste i Västsverige (Axelsson & Strinnholm 1995). I samband med undersökningen 1995 uppenbarades de problem som avsaknaden av terminologi, respektive möjligheten till jämförelser utgör. Det är en allvarlig brist att en av de viktigaste fyndkategorierna helt saknar genomgång eller analys, då detta leder till en haltande bild av de vid gånggrifter och hällkistor företagna aktiviteterna. Detta försvårar en förståelse av det neolitiska gravskicket och samhället. De västgötska megalitgravarna är annars förhållandevis väl beskrivna och har varit föremål för ett flertal olika forskningsprojekt och studier (Alander 1860, 1862, Anderbjörk 1932, Axelsson 1998, Axelsson, Heimann, Persson och Sjögren 1997, Axelsson, Heimann, Persson och Sjögren *Publ. Ms*, Axelsson & Persson 1995; 1999, Axelsson & Strinnholm 1995, Blomqvist 1989, Bågenholm; Persson & Sjögren 1993, Englund & Sjögren 1993, Heimann & Sjögren 1986, Hildebrand 1864a, 1864b, 1875a, 1875b, Hilffeling 1788, 1788-91, Linne 1747, Ljunggren 1784, Ljungström 1877, Montelius 1873, 1874a, 1874b, 1879-81, 1883a, 1883b, 1885-87, Roosveltsson 1992, Sahlström 1910, 1915, 1932, Sjöborg 1822-30, Sjögren 1986a, 1986b, 1988, 1992a, 1992b, 2003, Strinnholm 1996, Säve 1869, 1873, Tilley



Figur 1. Några exempel på olika typer av bärnstenspärlor. Numrering anger huvudtyp i klassificeringssystemet. Bilderna är hämtade från Montelius, *Minnen från vår forntid* 1917.

1992, 1996, Wattman 1993, Werner 1870, 1873).

Bärnstensmaterialet från Västergötland

Bärnsten är kåda, vanligen från barrträd, som fossiliserats. I Sverige finner man bärnsten i huvudsak längs de Skånska kusterna. En exakt proveniens bestämning är emellertid inte möjlig, då det idag endast går att skilja på baltisk och icke

baltisk bärnsten dvs. mellan östersjöområdet och övriga områden. Som anförts ovan har den neolitiska bärnstenen i jämförelse med övriga fyndkategorier endast studerats i begränsad omfattning. De flesta studier utgår från danska fynd, här kan Becker (1947), Rech (1979) och Ebbesen (1995) nämnas. I Sverige finns det ännu inte någon heltäckande studie av den neolitiska bärnstenen. Bland de studier som utförts kan Taffinder (1997, 1998) och Knutson (1997) framhållas.

Bärnstensfynden från Falbygdens gånggrifter har endast diskuterats i mindre omfattning. Blomqvist (1989) redogör i ett appendix för fyndmaterialet i gånggrifterna men diskuterar inte närmare bärnstenen. Anderbjörk (1932) gör vissa jämförelser mellan delar av materialet från Västergötland och material från Skåne och Bohuslän. Axelsson & Strinnholm (1999, 2003) har i artiklar behandlat depåfyndet från Var-tofta, som också diskuterats av Cederschiöld (1953).

Inom projektet har ett klassificeringsschema för neolitisk bärnsten framtagits som sedan legat till grund för den registrering som utförts. Klassificeringsschemat delar in bärnstenen i nio huvudgrupper utifrån formelement. Varje huvudgrupp har sedan ett flertal undergrupper. Grupperna 1-4 och 8 är av den karaktären att de undergrupper som ingår här skiljer sig åt endast vad gäller mindre detaljer i formgivningen, exempelvis så bestäms undergrupperna i kategori 1 och 2 (klubb- och dubbeleggade yxor) av midjans utseende. I grupp 5-7 och 9 utgörs egentligen undergrupperna av mer eller mindre unika former, varför de vid en noggrannare analys bör beaktas var för sig.

- 1 a-d Dubbeleggade yxor
- 2 a-d Klubbformiga
- 3 a-c (Flint)yxformiga
- 4 a-b Trådrulleformiga
- 5 a-c Rundade pärlor
- 6 a-d Geometriska pärlor
- 7 a-e Hängen
- 8 a-c Plattor
- 9 a-h Övriga definierbara former
- 10 Övrig ej definierbar bärnsten (fragmenterad).

Utöver registrering efter typ (form) noteras också hålens antal och placering samt dekoration i form av gropar.

Klassificeringen utgår från pärlornas form, vi har inte tagit hänsyn till exempelvis storlek eller vikt. Ett skäl till detta ställningstagande är pärlornas bevaringsgrad, där uttorkning och fragmentering reducerat såväl vikt som storlek. I föreliggande artikel har vi emellertid valt att endast diskutera kring huvudgrupperna (1-9), en mer ingående redogörelse får anstå till presentationen av hela det svenska materialet.

Bärnstensfynden är koncentrerade till de centrala delarna

av gånggrifternas utbredningsområde, tillsammans står materialen från Falköping och Karleby för ca 70 procent av det totala materialet. Då analysen av materialet är under arbete väljer vi att här endast peka på några av de mönster man kan se i materialet snarare än att i detalj redogöra för varje enskilt material.

Materialet från gånggrifterna i Västergötland är av varierande karaktär vad gäller såväl sammansättning, omfattning som bevarandegrad. De olika materialens storlek och bevarandegrad har till viss del sin förklaring i de omständigheter under vilka de framtagits. De flesta gånggriftsundersökningarna i Västergötland har utförts under 1800-talet och då stod inte bärnstenen och övriga fynd i fokus utan intresset var riktat mot skelettmaterialet vilket tillsammans med val av utgrävningsmetod medfört att materialens representativitet går att ifrågasätta.

I Västergötland finns egentligen endast en undersökt välbevarad gånggrift i modern tid, Valtorp 2 (Cullberg 1963). Materialet från gånggriften Hjelmars rör (Falköping stad 3) som undersökts av bl.a. artikelförfattarna visar att man vid undersökningen av kammaren 1868 missade ca 40 pärlor. Vi får alltså räkna med att de material som härrör från äldre undersökningar sannolikt inte utgör hela det ursprungliga materialet. Ytterligare delar av materialen har också försvunnit i magasinerna till följd av att bärnsten vittrar/torkar sönder om den inte konserveras eller förvaras på ett sätt som förhindrar uttorkning.

De största materialen i Västergötland kommer från Karleby 59, Falköping stad 3 och Valtorp 2. Dessa tre material sticker ut, särskilt Karleby 59 och Falköping stad 3 som är nästan dubbelt så stora som Valtorp 2. Vad gäller Karleby 59 är det stora antalet pärlor särskilt anmärkningsvärt eftersom endast norra delen av kammaren samt gången undersökts. Däremot är det övriga materialet från Karleby mindre i omfattning. Här råder också viss oklarhet vad gäller ett flertal pärlors härkomst då delar av fyndmaterialet från två gånggrifter sammanblandats.

Om man ser till materialens storlek idag och bortser ifrån faktorer som utgrävningsmetod och bevaringsförhållande förefaller det som om materialens storlek går att knyta till gånggrifternas lokalisering och storlek. De gånggrifter som ligger i de centrala delarna av gånggrifternas utbrednings-

	1	2	3	4	5	6	7	8	9	Tot
Falköping stad 3	10	24	22	6	22	15	12	0	2	113
Falköping stad 4	3	0	0	0	2	6	0	0	0	11
Falköping stad 7	7	13	0	3	7	5	1	0	0	36
Falköping stad 11	13	5	1	0	5	1	2	1	0	28
Falköping stad 28	0	0	0	0	0	0	2	0	0	2
Friggeråker 24	0	0	1	0	1	0	0	0	0	2
Gökhem 24	0	1	0	0	1	0	0	0	1	3
Gökhem 94:1	5	4	0	0	7	0	2	0	0	18
Hornborga 31	0	0	0	0	2	0	0	0	0	2
Karleby 37	1	1	0	0	0	0	0	0	0	2
(Karleby 37/55)	2	6	0	0	1	0	0	0	0	9
Karleby 55	1	3	0	0	2	0	0	0	1	7
Karleby 57	11	10	5	0	4	3	0	0	0	33
Karleby 59	38	12	13	2	22	20	7	1	2	117
Luttra 16	0	0	0	0	0	0	4	0	0	4
Norra Lundby 41	3	6	1	0	10	3	1	0	2	26
Norra Lundby 66	0	0	1	0	1	0	0	0	0	2
Näs 7:2	12	1	0	0	2	3	0	0	0	18
Slöta 24	1	1	0	0	0	0	0	0	0	2
Skärv 81	7	17	0	0	4	1	0	0	0	29
Valtorp 2	5	8	13	1	22	15	6	0	0	69
Vartofta-Åsaka 8	2	3	0	0	2	0	0	0	0	7

Tabell 1. Antal pärlor av olika typer i varje enskild gånggrift. Endast de bärnstensfragment som gått att klassificera finns med vilket medför att vissa gånggrifter inte finns med här.

område i Västergötland innehåller fler pärlor än de som ligger i periferin. De gånggrifter som har stora material är också genomgående större än de som har små material.

De vanligaste pärltyperna i de material som insamlats från gånggrifter i Sverige är våra kategorier 1 och 2 d.v.s. de dubbeleggade yxorna och de klubbformiga pärlorna. Vår registrering av neolitisk bärnsten ger vid handen att dessa två kategorier står för ca 52 procent av bärnstensmaterialen från gånggrifter i Sverige. I Västergötland utgörs ca 43 procent av materialet av dessa två kategorier.

Materialet från Västergötlands gånggrifter är inte enhetligt, se figur 3. Det finns förhållandevis stora skillnader i sammansättning av materialet mellan olika gånggrifter. Ett problem är dock att bedöma vad dessa skillnader beror på. Är det så att materialen skapats genom val av metod, noggrannhet, bevarandeförhållanden eller är dessa skillnader ett resultat av den sociala användningen av dessa smycken

Om man vill kan man dela in de gånggrifter som det finns bärnsten ifrån i tre grupper utifrån lokalisering. Karleby och Falköping skulle i så fall utgöra en grupp vardera och representera det centrala området i gånggrifternas utbred-

ningsområde. En tredje grupp skulle kunna utgöras av övriga gånggrifter som ligger på olika avstånd från detta centrum, de får således representera en slags geografisk periferi.

I figur 4 återges fördelningen mellan olika typer av pärlor inom de tre olika grupperna. Det framgår av figur 4 att det är en klar skillnad mellan framför allt Karlebygruppen och de två övriga grupperna. Mest slående är den stora andelen av dubbeleggade yxor i Karlebymaterialet. I övrigt är fördelningen och sammansättningen av pärlformer relativt likartad. I dessa tre grupper kommer huvuddelen av materialet från tre gånggrifter (Falköping stad 3, Karleby 59 och Valtorp 2) som tillsammans svarar för ca 82 procent av den totala mängden pärlor. I figur 5 återges hur fördelningen av pärlor inom dessa tre lokaler förhåller sig.

Som anfördes ovan utgörs 52 procent av de pärlor som registrerats inom projektet av dubbelyxformiga och klubbformiga pärlor. I Västergötland är andelen lägre, ca 43 procent. Detta kan jämföras med det skånska materialet där dubbeleggade yxor och klubbor utgör ca 59 procent av det totala materialet. I figur 6 visas förhållandet mellan gånggrifter i Skåne och Västergötland med avseende på förekomsten av

	1	2	3	4	5	6	7	8	9
Falköping stad 3	8.8	21.2	19.5	5.3	19.5	13.3	10.6	0	1.8
Falköping stad 4	27.3	0	0	0	18.2	54.5	0	0	0
Falköping stad 7	19.4	36.1	0	8.3	19.4	13.9	2.8	0	0
Falköping stad 11	46.4	17.9	3.6	0	17.9	3.6	7.1	3.6	0
Falköping stad 28	0	0	0	0	0	0	100	0	0
Friggeråker 24	0	0	50	0	50	0	0	0	0
Gökhem 24	0	33.3	0	0	33.3	0	0	0	33.3
Gökhem 94:1	27.7	22.2	0	0	38.8	0	11.1	0	0
Hornborga 31	0	0	0	0	100	0	0	0	0
Karleby 37	50	50	0	0	0	0	0	0	0
(Karleby 37/55)	22.2	66.7	0	0	11.1	0	0	0	0
Karleby 55	14.3	42.9	0	0	28.6	0	0	0	14.3
Karleby 57	33.3	30.3	15.2	0	12.1	9.1	0	0	0
Karleby 59	32.5	10.3	11.1	1.7	18.8	17.1	6.0	0.9	1.7
Luttra 16	0	0	0	0	0	0	100	0	0
Norra Lundby 41	11.5	23.1	3.8	0	38.5	11.5	3.8	0	7.7
Norra Lundby 66	0	0	50	0	50	0	0	0	0
Näs 7:2	66.7	5.6	0	0	11.1	16.7	0	0	0
Slöta 24	50	50	0	0	0	0	0	0	0
Skärv 81	24.1	58.6	0	0	13.8	3.4	0	0	0
Valtorp 2	7.1	11.4	18.6	1.4	31.4	21.4	8.6	0	0
Vartofta-Åsaka 8	28.6	42.9	0	0	28.6	0	0	0	0

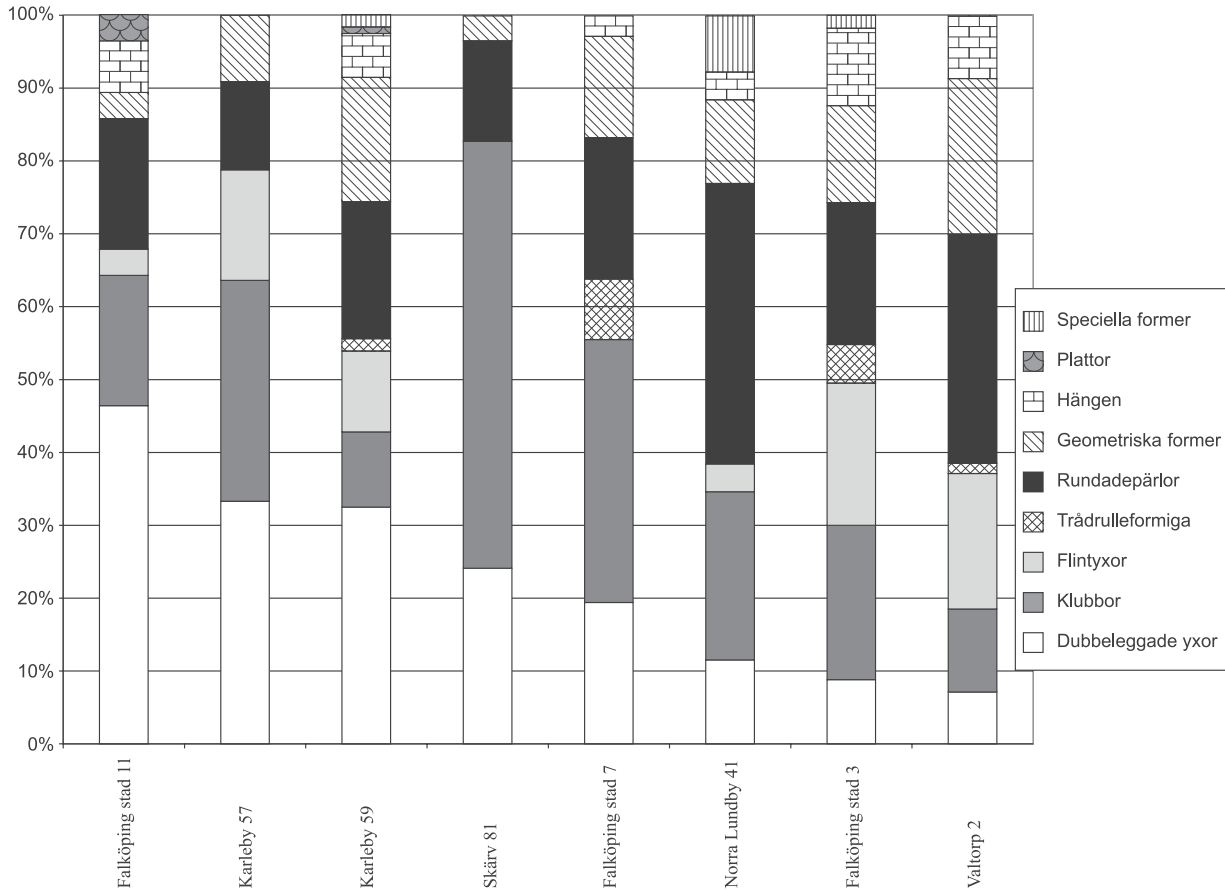
Tabell 2. Procentuell fördelning av pärlformer inom varje enskilt fyndmaterial. Endast de bärnstensfragment som gått att klassificera finns med vilket medför att vissa gånggrifter inte finns med här.

olika pärltyper.

Som framgår av ovan redovisade diagram finns det skillnader i materialens sammansättning mellan de olika gånggrifterna och de här definierade områdena. Det är emellertid idag inte möjligt att avgöra huruvida dessa mönster/skillnader i materialet är ett resultat av en social praktik eller ett resultat av olika post-depositionella formationsprocesser. De senaste årens undersökningar har visat att begravningarna i kamrarna är komplexa och att ett flertal olika typer av artefakter deponeras tillsammans med de döda. Utöver bärnsten har olika typer av djurben och djurtänder påträffats (Axelsson 2000, Axelsson & Strinnholm 2000, Axelsson & Sjögren 2001, Ahlström 2001, 2004 & i tryck). Det är också möjligt att se små skillnader mellan materialet från Västergötland och materialet från Skåne som är intressanta och värda att notera. I den kommande analysen av hela det svenska materialet diskuteras dessa regionala skillnader mer ingående, då också med jämförelser med materialen från Halland och Bohuslän samt med de fynd som registrerats från hällkistor och depåer.

Diskussion

Vi ser formelementen som en produkt av sociala och kulturella relationer d.v.s. laddade med kulturella koder som skapats inom en social organisation. Den sociala organisationen är en ram för tankar, föreställningar och handlande. Pärlorna utgör en del av den neolitiska materiella kulturen som skapats, formats och omformats inom ramen för den sociala organisationen. En viktig aspekt av bärnstenspärlornas funktion är frågan om hur de använts. I dagsläget finns egentligen inga belegg för hur pärlorna fungerat socialt. Det som är känt är de olika fyndkontexter i vilka pärlorna återfinns. När man studerar bärnstenspärlorna som fyndkategori kan det således vara fruktbart att tänka på artefakterna som objekt med tillhörande livshistorier, biografier. Något förenklat kan ett föremåls liv delas in i tre faser (jmf Bradley 1990) produktion (födsel), distribution (socialisering), konsumtion eller förstörelse (död). Alla dessa tre faser ingår som viktiga komponenter i samhället. Ett sätt att närma sig förståelsen för pärlorna kan vara att inledningsvis fokusera på slutskedet



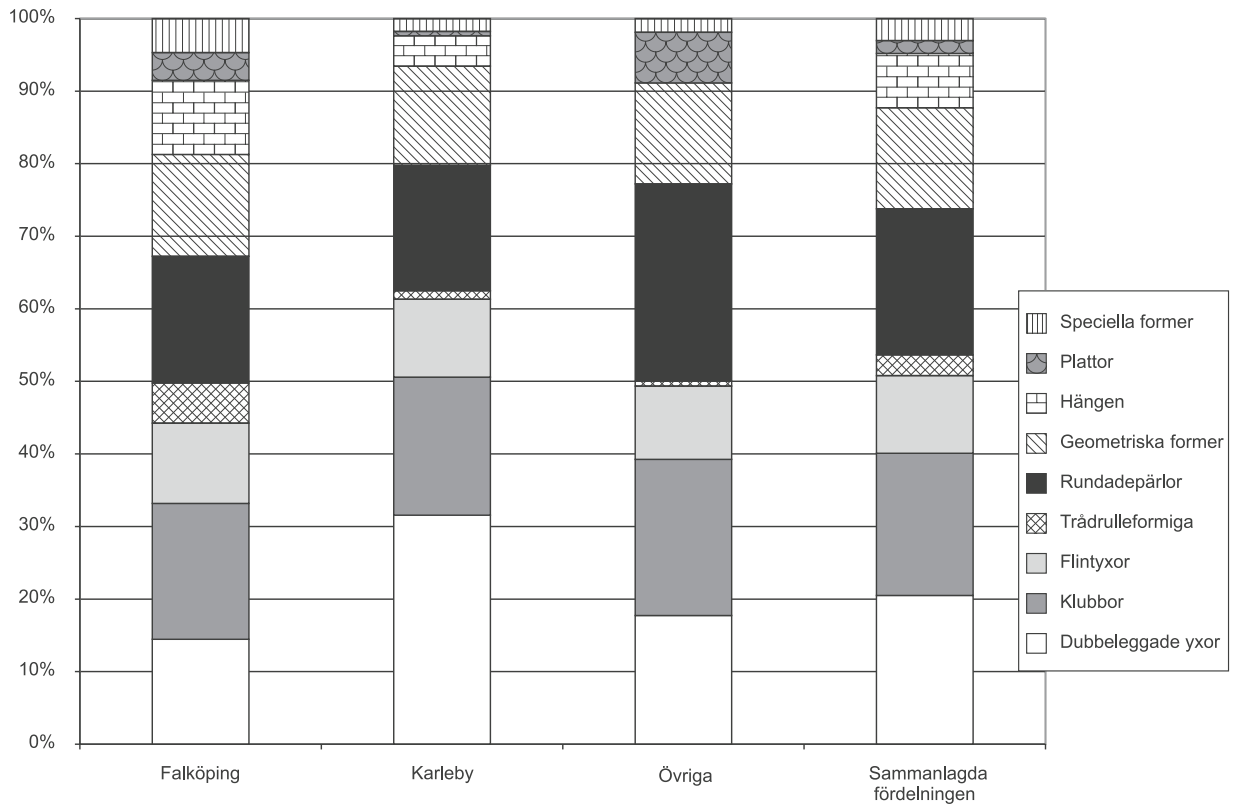
Figur 3. Procentuell fördelning av pärlformer i de gånggrifter som har fler än 25 pärlor.

av pärlornas liv. En viktig aspekt är platsen där de återfinns (begravts).

Under de senaste åren har ett flertal landskaps arkeologiska studier fokuserat på monuments placering i landskapet och arkitektoniska karaktärsdrag och på vilket dessa understryker och återskapar delar av landskapet (se exempelvis Tilley 1993, 1994; Thomas 1993). De här studierna framhåller monumenten som viktiga i samhällets socialisering av landskapet. En utveckling av dessa resonemang kan vara att också beakta de fyndkategorier som återfinns i och kring dessa monument som en del i skapandet av speciella platser och socialiserandet av landskapet (jmf Jones 1998). En del i analysen av den materiella kulturen är således att se till platsen.

En plats är kanske en förenkling och förklaring av omgivningen, där omgivningen (naturen) kondenseras ned till något gripbart och förståeligt. Om man väljer att diskutera

platsen och hur platsen är strukturerad dels i sig men också i förhållande till andra platser kan följande distinktioner göras: Först och främst måste man identifiera och ta hänsyn till skillnaden mellan "Man-Made place" och naturen eller om man så vill mellan *bebyggelse* och *naturlandskap*. För det andra bör man se till förhållandet jord-himmel dvs. horisontellt-vertikalt och inne-ute. Dessa kategorier har rumsliga implikationer, rummet skall här inte ses som ett matematiskt eller geografiskt koncept utan snarare som en existentiell dimension av vardagen. Slutligen och mycket viktigt är *karaktär* som koncept. Karaktären är avhängig av hur saker är och grundar sig i de konkreta fenomen som möter oss i vardagen. En platsanalys bör således utgå från rum och karaktär där rummet står för den tredimensionella organisationen av de element som utgör platsen och där karaktären är den allmänna atmosfären som är den mest omfattande egenska-



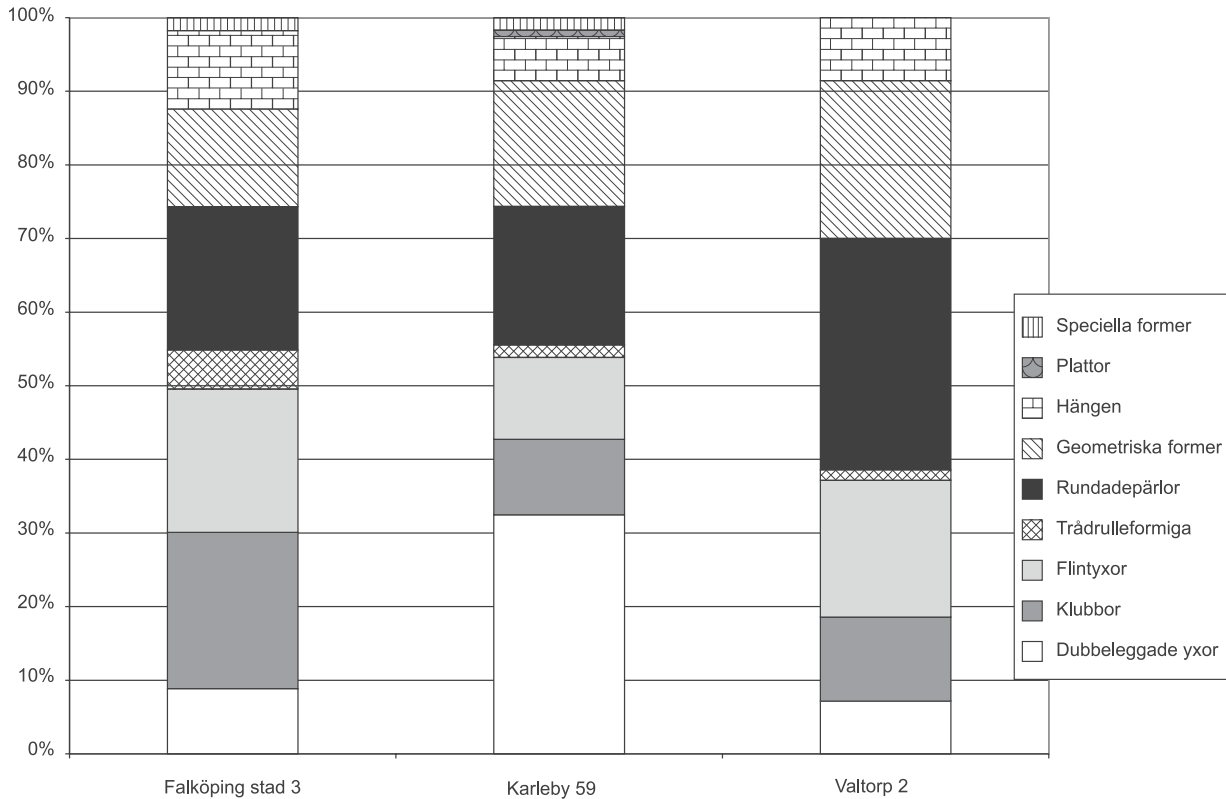
Figur 4. Fördelningen av pärlor inom de tre grupperna av bärnstensförande gånggriffter samt den sammanlagda fördelningen av pärlformer i Västergötland.

pen en plats har (Norberg-Schulz 1980:11).

Det är viktigt att framhålla att en plats inte är något statistiskt eller konstant utan att den ständigt skapades, återskapades och omformades i sin samtid och över tid genom aktiviteter på olika platser, vid olika tillfällen. Dessa aktiviteter innehåller kanske också varierade beroende på årstid, vilket medför att platsernas betydelse varierat årvis till följd av att de genom aktiviteterna tillskrivits olika betydelser och signifikans. Betydelsen i ett landskap måste läras ut av någon och tas emot av någon annan. I detta ligger en viktig aspekt av landskapet som aktivt strukturerande av samhället genom att de olika platserna spelar en central roll i den neolitiska människans världsuppfattning och identitetsskapande. Den eller de som kontrollera denna kunskap har också kontroll över samhällets maktstrukturer (Tilley 1996). Landskapet och gånggrifterna är således inte endast en scen eller arena för mänskligt handlande utan snarare en serie lokaler som är integrerade i ett socialt och mänskligt handlingsmön-

ster. Ett mönster som är strategiskt, manipulativt och egenlyttigt och som både möjliggör och begränsar socialt handlande. I detta handlingsmönster ingår således bärnstenspärlorna.

Bilden av bärnstens sociala funktion kompliceras ytterligare när man beaktar vilka övriga kontexter den uppträder i, mest iögonfallande torde här vara depåfynden, som ytterligare bidrar till att förstärka föremålets symboliska signifikans. Genom denna kontext länkas också bärnsten till övriga föremål som återfinns i mossar bl.a. stora tunnackiga yxor. Depåfynden återfinns ofta på särskilda platser i rummet och förstärker bilden av komplexa rumsliga relationer som sannolikt är knutna till skilda delar av det sociala handlandet och manifestationen av den rådande samhällsorganisationen. Exempelvis kan Vartoftafyndet (Cederschiöld 1953, Axelsson & Strinnholm 1999) nämnas. Fyndet utgörs av ett flertal pärlor och förvaras på Statens historiska museum under två inventarienummer (3115 och 3556)



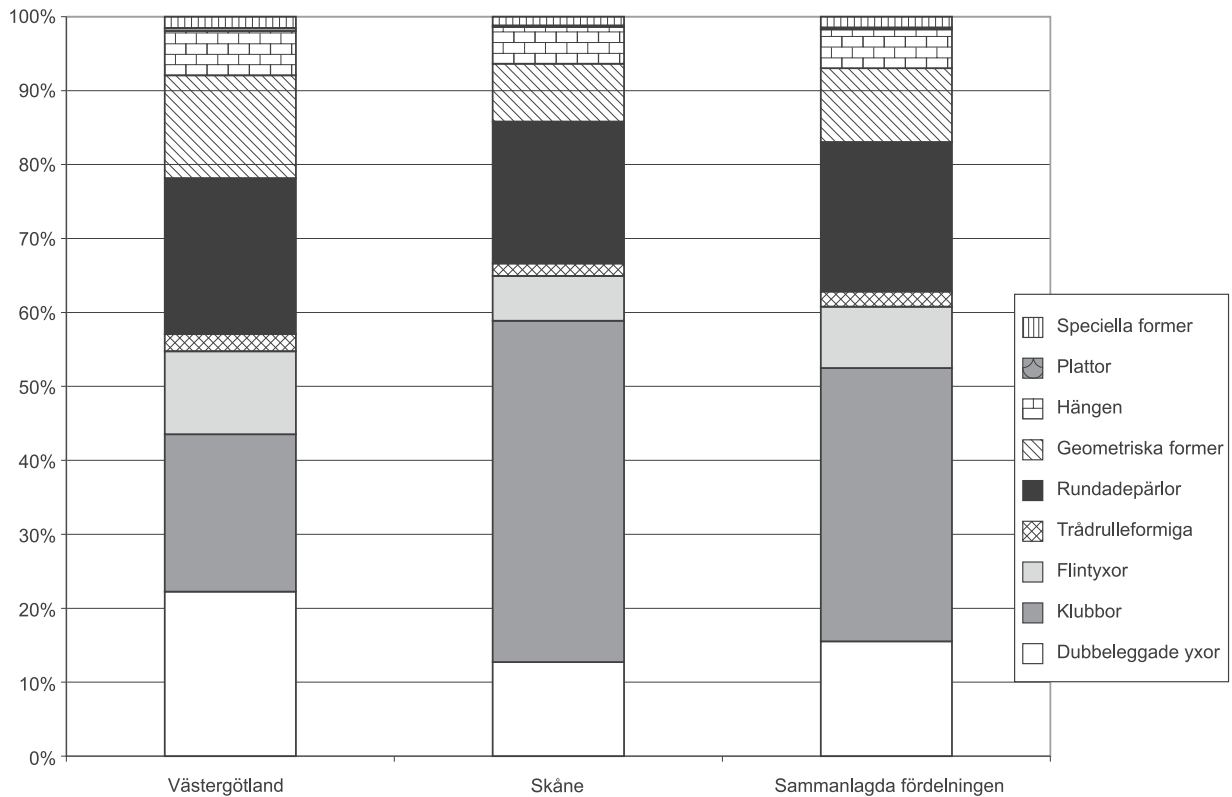
Figur 5. Fördelningen av pärlor inom de tre största bärnstensmaterialen i Västergötland. Dessa tre gånggrifter ingår i var sin av de grupper som redovisas i figur 3.

till följd av att det inlämnades vid två skilda tillfällen och att de ursprungliga fynduppgifterna gör gällande att pärlorna härrör från två skilda platser. Det som är speciellt med fyndet är att det finns i vardera fyndet en halva av en och samma pärla. Utifrån detta har fyndet kommit att betraktas som ett fynd och det har antagits att fynduppgifterna för ett av fynden är felaktiga (Cederschiöld 1953).

En annan möjlighet, som leder till en mer komplex bild av hur bärnstenen används under neolitikum, kan vara att problematisera pärlans liv. Man får då en bild av ett förlopp där ett föremål, i det här fallet en pärla, inte bara skapas, används och deponeras, utan är en form av transformering av objekt/symboler där den materiella kulturen aktivt är involverad. Denna tolkning är intressant då bärnstenspärlorna, och då huvudsakligen vissa former av dessa, medvetet delats och under en viss tid använts av olika individer eller grupper under neolitikum. Att pärlorna senare även kunnat sammanfogats för att (åter)bilda en enhet genom dessa män-

niskors försorg, ger en bild av ett förlopp som huvudsakligen är socialt snarare än praktiskt. Det är inte de trasiga delarna av en pärla som hjälpligt sammanfogas med ett snöre utan en symbol som transformeras genom handling (Axelsson & Strinnholm 1999).

Om man utgår från att maktstrukturerna under neolitikum och inom gånggrifternas utbredningsområde på Falbygden var enhetliga och delar av samma system och att uppförandet av megaliter och de rituella handlingarna förknippade med dessa grundar sig på någorlunda gemensamma värderingar och föreställningar, så är fördelningen av formler inom regionen inte på något sätt förvånande. De småskillnader som föreligger kan då förklaras vara avhängiga av faktorer som storlek, bevarandegrad och undersökningsmetod. Men det är dock sannolikt att det inom detta kollektiv fanns utrymme för lokala variationer, likt de som antyds i materialen från Rössberga och Gökhem. En mer fokuserad studie inriktad på kammarmaterialet i kombination med



Figur 6. Fördelningen av pärlformer i Västergötland och Skåne samt den sammanlagda fördelningen av pärlformer i gånggrifter i de två områdena.

materialet från mynningsområdena är därför önskvärd.

De skillnader som föreligger mellan Västergötland och Skåne kan möjligen förklaras med att det här föreligger större skillnader i de värderingar och föreställningar som utgör grunden för det neolitiska samhället dvs att byggandet av megaliter indikerar liknande former av social struktur men det finns regionala skillnader i hur den manifesteras och legitimeras mellan de två områdena. Utöver de rent kvantitativa skillnader som redovisas ovan finns det också exempelvis former som enbart förekommer i Västsverige och vissa som enbart förekommer i Skåne. De regionala skillnaderna förstärks då man studerar det övriga materialet som återfinns i kammaren tillsammans med bärnstenen i de två områdena. I Skåne förekommer exempelvis flinta i kammaren i en betydligt större omfattning än i Västergötland. I ett par fall förekommer det stora spån som förefaller härröra från samma kärna, spånen har inga slitspår eller andra skador som tyder på att de använts (muntlig uppgift från Kalle Thorsberg). I

Västergötland återfinns däremot tandpärlor från hund, räv, gris, nöt, får, älg, häst, bäver och björn (Sigvallius 1993), vilket endast förekommer i två fall i Skåne. De regionala skillnaderna understryks ytterligare om man ser till gånggrifternas yttre och inre konstruktion samt deras placering i landskapet. Vi får då en intressant bild av skillnader i den materiella kulturen som sannolikt kan utgöra grund för vidare diskussion kring social struktur och sociala handlingsmönster under neolitikum.

Litteratur

- Alander, P G 1860. Om "Gånggrifterne" i Vestergötland. Ett bidrag till fornkännedom om detta landskap. *Den allmänna undervisningens gynnare och vänner inbjudes härigenom till afhörande af de offentliga årsexamina vid Skara högre elementarläroverk den 6:te, 7:de och 8:de juni 1860*. J. Petterson, Skara.
1862. Bihang till uppsatsen i 1860 års examensinbjudningskrift om "Gånggrifterne" i Vestergötland. *Den allmänna undervisningens gynnare och vänner inbjudes härigenom till afhörande af de offentliga årsexamina vid Skara högre elementarläroverk den 4:de, 5:te och 6:te juni 1862*. J. Petterson, Skara.
- Anderbjörk J-E 1932. Västergötlands megalitgravar. *Västergötlands fornminnesförenings tidskrift*. Fjärde delen, femte och sjätte häftena.
- Ahlström, Torbjörn 2001. Det döda kollektivet. Bioantropologisk analys av skelettmaterialet från Rössbergsgånggriften. I Persson & Sjögren (red): *Falbygden gånggrifter. Undersökningar 1985-1998*, s. 301-362. Gotarc Serie C nr 34. Göteborg.
2004. Grave or Ossuary? Osteological Finds from Recently Excavated Passage Tomb in Falbygden. I Knutsson, H (red): *Coast to Coast - Arrival. Results and Reflections*. Coast to Coast books no 10. Uppsala.
- Under utgivande. *Underjordiska dödsriken - humanosteologiska undersökningar av neolitiska kollektivgravar*. Kust till kust-projektet.
- Axelsson T 1998. Falbygden gånggrifter - Bevarande och kunskapsförmedling. *In Situ*.
- Axelsson T & Persson P 1995. Undersökningar av gånggrift RAÄ nr 3 Falköping stad Västergötland 1995. *Gotarc serie D No 30*. Institutionen för Arkeologi. Göteborgs Universitet.
1999. Undersökning av gånggrift RAÄ nr 3 Falköping stad, Västergötland. Etapp 2 *Gotarc Serie D. No. 45* Institutionen för Arkeologi. Göteborgs Universitet.
- Axelsson T & Strinnholm A 1995. Historier kring en gånggrift: Om de senaste årens undersökningar av Falköping stad 3. Ur: *Falbygden* 1995 nr. 49. Falbygden Hembygds- och Fornminnesförening.
1999. Att hela eller dela. Några reflexioner över ett par bärnstensfynd från Västergötland. I Gustafsson, A & Karlsson H. (red), *Glyfer och arkeologiska rum – en vänbok till Jarl Nordbladh* s 11-19.
2000. "Pärlor för svinen". Bärnstenspärlor från Falbygden neolitikum. *Falbygden* 54, s. 57-72.
- 2003 Beads of Belonging and Tokens of Trust. Neolithic Amber Beds from Megaliths in Sweden. *Amber in Archaeology. Proceedings of the fourth international conference on amber in archaeology, Talsi 2001*, s. 116-125. Riga.
- Axelsson T, Heimann C, Persson P och Sjögren K-G 1997. Restaureringsprojektet - en lägesrapport. *Arkeologen nr 1 1997*.
- Axelsson T, Heimann C, Persson P och Sjögren K-G. Opubl. Ms. Skadeinventering av gånggrifter i centrala Västergötland 1996.
- Blomqvist, L 1989. *Megalitgravarna i Sverige. Typ, tid, rum och social miljö*. Theses and Papers in Archaeology 1. Stockholm.
- Bradley Richard 1990. *The Passage of Arms*. Cambridge university press.
- Bågenholm, G; Persson, P & Sjögren, K-G 1993. Gökhem 71, Hovmansgården 1:10. Gånggrift och boplatsoområde. *Gotarc serie D no 21*
- Cederschiöld L 1953. Om bärnstensfynden från Vartofta härad i Västergötland. Ur: *Fornvännen* 1953. häfte 4.
- Cullberg C. 1963. *Megalitgraven i Rössberga*.
- Ebbesen K 1996. Die nordischen Bernsteinhorde der Trichterbecherkultur. *Preahistorische Zeitschrift*.
- Englund, E & Sjögren, K-G 1993. Valstad 8, Gånggrift. Arkeologisk delundersökning 1986-87. *Gotarc serie D no 22*
- Heimann, C & Sjögren, K-G 1986. *4 gånggrifter. Arkeologiska undersökningar 1985. Rapport från projektet "Gånggrifterna i centrala Västergötland och deras bakgrund"*. Gotarc serie D no 1
- Hildebrand, B E 1864a. Berättelse om en resa och antiqvariska undersökningar i södra Sverige. Västergötland. Dimbo socken. Skörstorps kyrka. *Antiqvarisk Tidskrift för Sverige I:253-254*.
- 1864b. Berättelse om antiqvariska undersökningar i Vester-

- götland år 1863. *Antikvarisk Tidskrift för Sverige I*:255-283.
- 1875a. *De förhistoriska folken i Europa*. Stockholm. 1875b. Trouvailles faites dans les dolmens de la Vestrogothie. *Compte-rendu du Congrès international d'anthropologie et d'archéologie préhistoriques, 4eme session, a Copenhague 1869*, s 90-93. Kbh.
- Hilfeling, C. G. G. 1788. ANMÄRKNINGAR UTI ANTIQVITETEN på en 8 dagars resa i Westergötlands fahlbygd. *Västergötlands Fornminnesförenings Tidskrift 1942*:70-85.
- 1788-91. *Resor*. Ms, ATA/KB.
- Jones, Andrew 1998. Where eagles dare: landscape, animals and the Neolithic of Orkney. *Journal of Material Culture 3*:301-324.
- Knutson S. 1997. Neolitiska bärnstensfynd i Västsverige. En studie av deras datering, härkomst och betydelse. C-uppsats. Institutionen för arkeologi.
- Linne, C von 1747. *Wästgöta-Resa*. Stockholm.
- Ljunggren, T 1784. Sochne-Beskrifning öfver Slöta och Karleby sochnar i Skara Stift. *Falbygden 19*.
- Ljungström, C.J. 1877. *Wartofta härnad*. Lund.
- Montelius, O 1873a. Undersökning av en gånggrift vid Karleby k:a i Vg. *Vitterhetsakademiens Månadsblad 2*:10-13.
- 1874a. *Sveriges forntid. Text. I. Stenåldern*. Stockholm.
- 1874b. Sur les tombeaux et la topographie de la Suede pendant l'age de la pierre. *Compte rendu du Congrès international d'Anthropologie et d'Archeologie préhistoriques de Stockholm, I*.
- 1879-81. Den förhistoriska fornforskningen i Sverige under åren 1878 och 1879. *Svenska Fornminnesföreningens Tidskrift IV*.
1883. Den förhistoriska fornforskningen i Sverige under åren 1880 och 1881. *Svenska Fornminnesföreningens Tidskrift V*.
1883. Hvad vi veta om Vestergötland under hednatiden. *Svenska Fornminnesföreningens Tidskrift V*.
- 1885-87. Den förhistoriska forskningen i Sverige under åren 1882-1884. *Svenska Fornminnesföreningens Tidskrift Bd. VI*.
- Roosveltsson, T 1992. Rapport, Undersökning av gånggrift, Skärv 82. *Gotarc serie D no 8*
- Sahlström, K-E 1910. *Beskrivning till en karta över Västergötlands gånggrifter*. Ms, ATA.
1915. Förteckning över Skaraborgs läns stenåldersgravar. *Västergötlands Fornminnesförenings Tidskrift III*.
1932. Gudhems härads fornminnen. *Skövdeortens hembygds- och fornminnesförenings skriftserie 3*. Skövde.
- Sigvallius B. 1993. Tandpärlor från megaliter i SHM's samlingar. *Rapportserie från Osteologiska enheten, Statens historiska museum Osteologisk rapport SHM 1993:4*.
- Sjöborg, N.H. 1822-30. *Samlingar för Nordens fornälskare 1-3*. Lund.
- Sjögren K-G 1986a. Kinship, labour and land use in neolithic south-west Sweden: social aspects of megalithic graves. *Journal of Anthropological Archaeology 5*.
- 1986b. Torbjörntorp 1, Gånggrift. Arkeologisk undersökning 1986. *Gotarc serie D no 2*
1988. Valtorp 1, Gånggrift. Arkeologisk undersökning 1987-88. *Gotarc serie D no 3*
- 1992a. Rapport, Undersökning av gånggrift, Gökhem 78. *Gotarc serie D no 10*
- 1992b. Rapport, Undersökning av gånggrift, Torbjörntorp 12, Västergötland. *Gotarc serie D no 11*
2003. "Mångfalldige uhrminnes grafvar..." *Megalitgravar och sambälle i Västsverige*. Gotarc serie b nr 24. Göteborg.
- I tryck: Invisible megaliths. A GIS viewshed analysis of passage graves in Falbygden, Sweden.
- Strinnholm A 1996. Falköping stad 3. Arkeologisk undersökning av en gånggrift. *Gotarc serie D No 40*. Institutionen för Arkeologi. Göteborgs Universitet.
- Säve, P.A. 1869. Utdrag af Antiquitets-Intendenten P.A. Säves afgifna berättelse för år 1862. *Antikvarisk Tidskrift för Sverige II*:79 ff.
- 1873 Utdrag av Antiquitets-Intendenten P.A. Säve afgifna berättelse för år 1863. *Antikvarisk Tidskrift för Sverige III*.
- Taffinder J 1997. Stenålderns guld. *Till Gunborg. Arkeologiska samtal*. Eds Åkerlund A., Bergh S., Nordblad J. & Taffinder J. *Stockholm Archaeological Reports Nr 33, 1997*.
1998. *The Allure of the Exotic. The Social use of non-local raw materials during the Stone Age in Sweden*. Aun 25
- Tilley C 1992. Art, Architecture, Landscape [Neolithic

- Sweden]. I Bender B *Landscape, Politics and Perspective*.
1996. *An Ethnography of the Neolithic*.
- Wattman, L 1993b. Rapport, Undersökning av gånggrift,
Gökhem 31, Västergötland. *Gotarc serie D no 25*
- Werner, H 1870. *Antiquariska berättelser afgifna till Wester-
götlands fornminnesförening*. Norrtälje.
1873. *Antiquariska berättelser afgifna till Westergötlands
fornminnesförening II*. Stockholm.