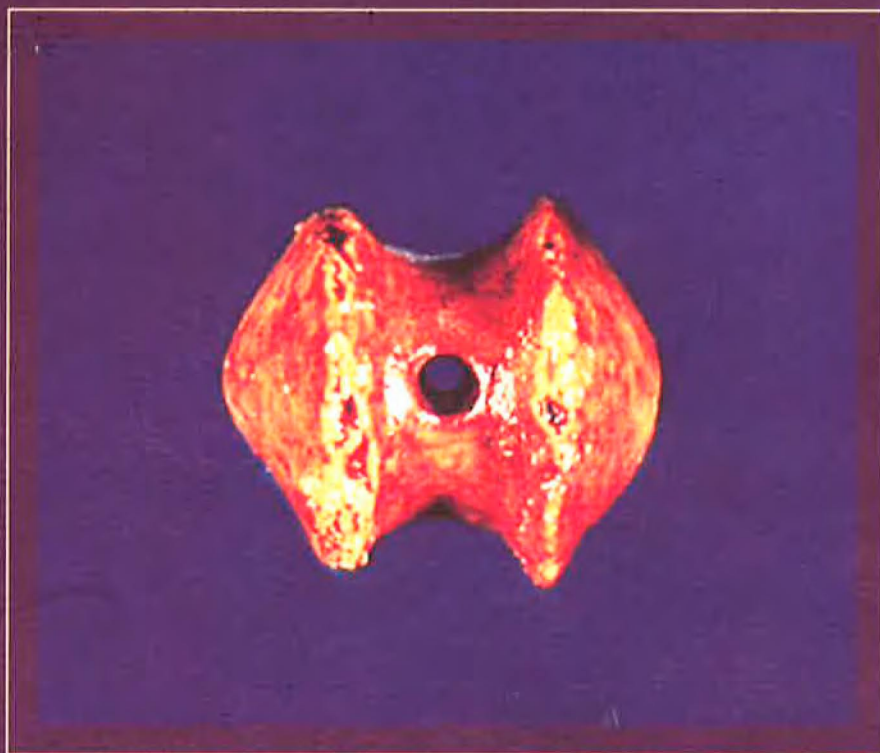


# *in Situ*

Västsvensk Arkeologisk Tidskrift



2002

# *in Situ*

Västsvensk Arkeologisk Tidskrift

2002

# *in Situ*

Västsvensk Arkeologisk Tidskrift

© Göteborgs universitet 2002

ISSN 1403-4964

Skriften är producerad vid

Institutionen för arkeologi

Göteborgs universitet

Box 200

405 30 Göteborg

**Ansvarig utgivare**

Kristian Kristiansen

**Redaktion**

Kristian Kristiansen

Per Persson

**Grafisk formgivning**

Lena Troedson,

Riksantikvarieämbetet UV Väst

**Layout**

Eva Englund,

Institutionen för arkeologi, Göteborgs universitet

**Montering**

Per Persson,

Institutionen för arkeologi, Göteborgs universitet

**Framsida**

Bärnstenspärla från Hjelmars Rörs gånggriften i Falköping.

Foto: Tony Axelsson.

**Engelsk språkgranskning**

Karl-Göran Sjögren

**Tryck**

Livréna Grafiska AB, Kungälv



Foto: Jari Nordbladh

**Birgitta Carlbom (1938-2003)**



# Innehåll

---

Kan (for-)historisk arealanvendelse rekonstrueres kvantitativt? <i>Bent Odgaard &amp; Peter Rasmussen</i> .....	5
Dyster står dösen <i>Cornelius Holtorf</i> .....	11
”Monumentet”, en plats för kollektivets ceremonier? <i>Betty-Ann Munkenberg</i> .....	27
Öggestorps åkrar <i>Leif Häggström</i> .....	37
Gravstolpar och långtida meningssammanhang <i>Tore Artelius &amp; Mats Lindqvist</i> .....	49
Järnålderns mångfunktionella långhus, myt eller verklighet <i>Lennart Carlie</i> .....	61
Varför fanns det inga thegnar i Nossebro? <i>Carl Löfving</i> .....	73
Neolitiska ravperler i Västergötland <i>Klaus Ebbesen</i> .....	85



# ”Monumentet”, en plats för kollektivets ceremonier? Idéer och tankar kring en ovanlig fornlämning

Betty-Ann Munkenberg, Riksantikvarieämbetet, UV Väst

## Abstract

**”Was the ”monument” a place for the ceremonies of the collective?”:**

An Iron Age monument was built by an elite that on religious ground tried to strengthen its position. To display its power a new monumental element was erected in a setting that had been symbolically loaded for generations”. This is a hypothesis based on the results from the excavation at the Svarteberg 116 site in Bohuslän. The largest construction was the so-called ”monument” that measured 37 m in diameter. It was built on and around a small oval-shaped cliff at the lowest part of a minor grave field, in connection with a settlement from the Pre-roman Iron Age period. On the cliff, underneath the stone paving of the monument, rock carvings were encountered, together with marks of a wooden platform and hearths in the soil. The archaeological analysis of the Svarteberg 116 site has just started and in this article I discuss problems connected with dating the ”monument”. Six of seven graves on the site were classified as stone-settings. The oldest of them has been <sup>14</sup>C-dated to 3440 ± 60 BP and the youngest to 1475 ± 55 BP. The ”monument” is probably the last construction erected on the burial ground.

## Inledning

Den regniga sommaren 1998 undersökte jag tillsammans med medarbetare från UV Väst, Bohusläns- och Skaraborgs Museum fornlämning 116 i Svarteberg socken. Fornlämningen var en av de platser som undersöktes inför utbyggnaden av E6 genom Bohuslän. En av anläggningarna på området kom att visa sig vara mycket spektakulär. Arkeologer från hela landet kom på besök och ingen sade sig ha sett något liknande. Anläggningen som sannolikt inte var en grav, men låg i en gravkontext, var ett mäktigt monument som måste ha krävt en mycket stor och kollektiv arbetsinsats för att uppföra. Anläggningen som för enkelhetens skull i fortsättningen kommer att benämnas ”monumentet” inspirerade till en mängd tolkningsförslag redan i fält. Idéerna flödade både hos oss arkeologer och besökare. Den gemensamma nämnaren för de flesta av oss var dock att platsen och monumentet förknippades med någon form av kultiskt utövande.

Då det arkeologiska analysarbetet av platsen fortfarande är i sin linda skall mitt bidrag ses som en del av arbetsprocessen. Med andra ord det bör ses som ett utkast till en diskussion omkring tolkningen och en del av de

frågor som uppstått i mötet med Svarteberg 116. Mycket av diskussionen kommer att handla om datering, eftersom det tyvärr är ett problem som är svårt att springa förbi. Inledningsvis krävs dock en presentation.

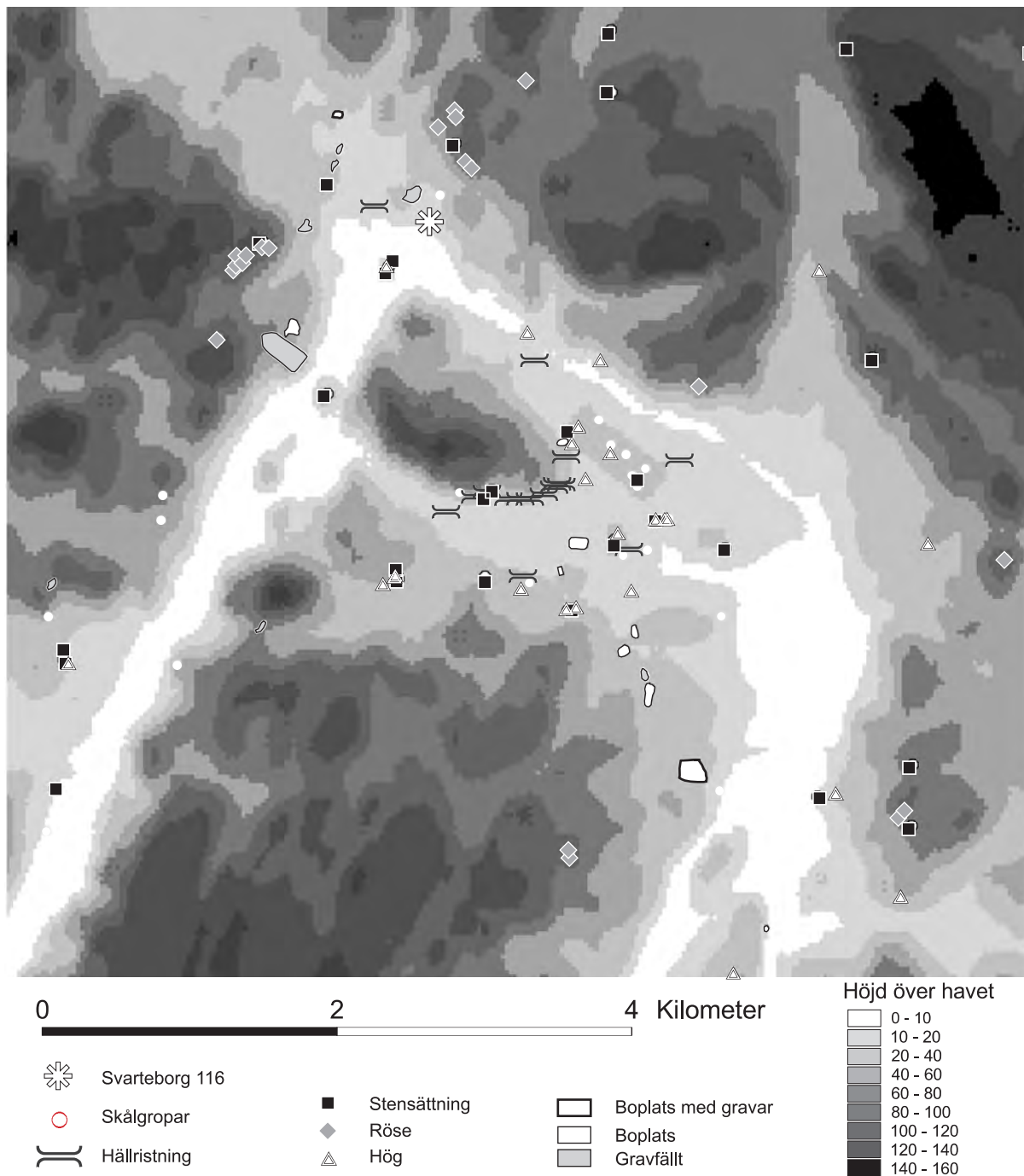
## Presentation

På platsen registrerades redan tidigt på 1900-talet tre stensättningar och en vall. Två av de kända gravarna låg uppe på en låg bergshöjd, söder därom låg den tredje stensättningen, mitt i en fägata. Vallen, som senare visade sig att vara en del av ”monumentet”, löpte runt en bergknalle på områdets sydöstra del.

## Gravar

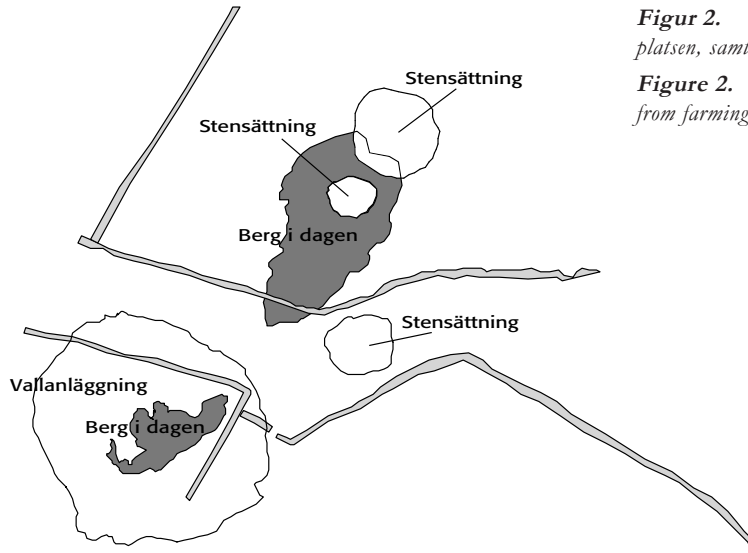
Efter avbaning och rensning framkom mellan de två gravarna på berget ytterligare tre mindre stensättningar. Gravöverbyggnadernas storlek varierade mellan 1,5 m - 12,5 m i diameter och ett till tre stensikt. Den största och den minsta stensättningen hade båda tydliga kantkedjor. Den minsta överlagrades av en annan stensättning. Fem olika





**Figur 1.** Svarteborg 116 ligger på en udde som sticker ut i åkermarken. Vid mitten av bronsåldern stod vattnet ca 10 meter högre än idag och det gick att ta sig med båt fram till området. Fornlämningen kringgärdas av ett flertal gravfält, gravgrupper, ensamliggande stensättningar och rösen. Dessutom finns ett antal fynd- och boplatser, samt flera hällristningslokaler.

**Figure 1.** The Svarteborg 116 site was situated on a promontory in a cultivated field. The map illustrates the area with a sea level ten meters higher than today. This corresponds approximately to the conditions during the Bronze Age, when it was possible to travel by boat from the sea to the site itself. Several types of prehistoric graves, settlements and rock carvings surround the site.



**Figur 2.** De sedan 1920-talet kända fornlämningarna på platsen, samt de stengärdesgårdar som löpte över området.

**Figure 2.** Remains on the site known since 1920 and stone walls from farming during later times, crossing the excavation area.

**Figur 3.** När stensättningarna rensats fram blev det tydligt att stenblock plockats bort från gravarna. Sannolikt har stenmaterialet återanvänts till byggandet av gärdesgårdarna. Den största stensättningen hade en kantkedja av kvaderliknande stenblock, vilket är ett gemensamt drag för flera av de största stensättningarna på Bohuslänska gravfält. Foto: B-A Munkenberg.

**Figure 3.** When the stone-settings were cleaned from vegetation and soil it became clear that stones had been removed from the graves. This has probably been done during historical times, when the stone-fences were built.





**Figur 4.** Det nästan helt framrensade ”monumentet” sett från norr. Totalt mätte anläggningen cirka 37m i diameter. Foto: B-A Munkenberg.

**Figure 4.** The “monument” seen from north during the excavation, the diameter was about 37 meter.

typer av brandgravskick iaktogs. Två av gravarna innehöll två typer av deponeringssätt. I fyra av stensättningarna låg spridda brända ben i och under stenpackningarna, och i tre av anläggningarna fanns små benkoncentrationer eller nedgrävningar med koncentrationer av en något större mängd brända ben. I ytterligare en grav låg de nästan helt uppluckrade benfragmenten i små koncentrationer i ett sot- och kollager. Dessutom påträffades resterna av en urnebrandgrop nedanför södra kanten av berget.

### ”Monumentet”

Vallen som löpte runt en bergknalle visade sig, som redan antytts att vara en monumental anläggning. Berget i mitten var ställvis stensatt, som ett förtydligande av den ovala ursprungsformen. Stensättningen fortsatte längs bergets långsidor i två böjformade fördjupningar för att övergå i vallen som omslöt hela berget. På bergets kortsidor planade vallen ut och på den ssv:a delen var packningen snarast terrasserad ner mot åkern. Utanför vallens långsidor fortsatte stenpackningen ytterligare några meter.



**Figur 5.** En rad med stolpbälsliknande gropar kom också fram efter det att stenpackningen hade avlägsnats på bergets nordöstra kortsida. Peter Kresten på GAL, har utifrån foton och annan dokumentation bedömt dem som naturligt bildade. Foto: G. Johansson.

**Figure 5.** After the stones were removed pits, similar to post-holes were encountered on the north-eastern side of the rock. According to geological expertise they were natural formations.



**Figur 6.** Det totala antalet anläggningar på undersökningsområdet. På nästan hela ytan utgjordes alven av lera. Endast på det nordvästra, något högre belägna och anläggningstäta området var kornen i mineraljorden något grövre.

**Figure 6.** Excavation plan of the constructions within the investigation area. The mineral soil at the site generally consisted of clay except for the western part, where the soil was more sandy.



**Figur 7.** Spåren efter årderbruk överlagrades av mindre anläggningar, ett kulturlager och den största stensättningen. Foto B-A Munkenberg.

**Figure 7.** Ard marks encountered beneath the largest stone-setting on the site.

Sex skeppsristningar, en bågformad linje, samt fyra skålgropar visade sig finnas på berget när stenpackningen tagits bort. Därtill påträffades färgningar efter vad som har tolkas som avtryck efter stockplattformar under stenpackningen mellan berget och vallen. Slutligen fanns bl.a. två härdar i anläggningens norra del, härdar som kan representera "monumentets" äldsta användningsfas.

### *Andra anläggningar*

Under stensättningarna och på ömse sidor om berget med gravarna fanns drygt 270 stycken mindre anläggningar. 32 av dessa avfärdades efter undersökning. Ställvis på området låg anläggningarna i och under ett kulturlager. Detta var kraftigast på områdets norra del. Vid en blick över undersökningsytan dominerade härdarna eller härdliknande anläggningar, 46 stycken, även om antalet stolphål var över det dubbla. De flesta av stolphålen återfanns dels under den största av stensättningarna, dels strax norr om vallanläggningen, där flertalet av dem har ingått i ett treskeppigt långhus.

Anläggningar vars funktion oftast är mer svåridentifierad, såsom gropar och rännor förekom också. De flesta av rännorna låg på anläggningstäta delar av undersökningsområdet. Gemensamt för dem var att de alla låg i en sluttning, vilket kan tyda på att de haft en

funktion som dräneringsrännor. Under den största stensättningen påträffades också ett område med årder-spår.

### *Huset*

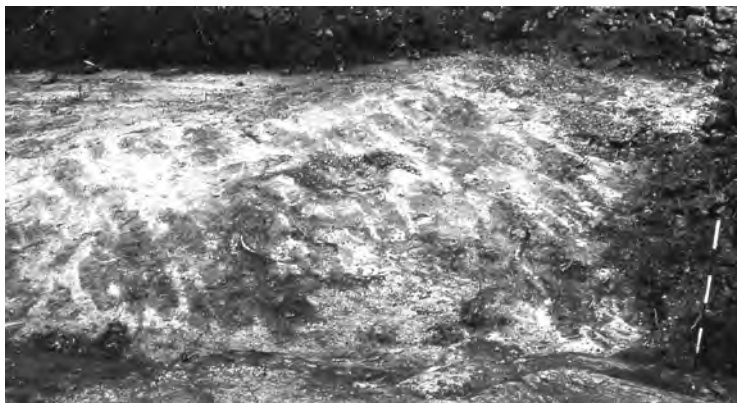
Lämningarna efter huset bestod av sju parställda takbärande stolpar och elva anläggningar som tolkas som spår efter väggkonstruktionen. I huset fanns två härdar. I två gropar, samt i en svacka med kulturlager låg skärvor från kärl tillverkad av hartsliknande keramik (analys pågår av Inger Nyström på SVK). Huset som var beläget på ett av områdets lägre delar tycks ha varit så dåligt förankrat i leran att det kollapsat.

### *Härdarna*

Härdarna låg spridda över hela området, men längst i norr, väster om den största stensättningen låg de påtagligt koncentrerat. Även längs norra och nordöstra kanten av "monumentet" låg ett antal härdar. Några av dem framkom som tidigare nämnts under stenpackningen på detsamma.

## **Fynd och naturvetenskapliga analyser**

Trots att det på delar av området förekom en stratigrafi i lager och anläggningar finns inga fynd som pekar på några



**Figur 8.** Färgningar under "monumentets" stenpackningen, tolkade som spår efter en stockplattform eller liknande. Ett prov har gjorts för att se om färgningarna innehöll lignin, dvs. om det är spår efter förmultnat trä. Provet gav dock ett negativt resultat, vilket kan betyda att det snarare handlar om ett avtryck. Foto: G. Johansson.

**Figure 8.** Traces of timber or planks encountered beneath the stone paving of the "monument". A lignine analysis shows no traces of humus wherefore the features have been interpreted as imprints from a removed platform.

noggrannare dateringar. I stensättningarna hittades relativt få ben. Resultatet av den osteologiska analysen visar att majoriteten av benen kommer från människa, påfallande många är skallfragment. Två av de mindre stensättningarna innehöll barngravar.

De botaniska analyserna (vedart och makro) pekar mot en mångfald av arter som tyder på ett småbrutet, ljukt och omväxlande landskap med närhet till vatten. De identifierade träkolen är företrädesvis från grenar/kvistar eller unga stammar som i hög grad verkar ha avverkat tidigt på våren. Sammansättningen av frön (samt förekomsten av koproliter från får/get) tyder i huvudsak på verksamhet som förknippas med boplatsmiljöer.

Den pollenserier som togs i vallen runt berget visade att lagret med stenpackningen innehöll relativt höga halter av granpollen.

Resultaten från de 15 insända <sup>14</sup>C-dateringarna ger en tidsmässigt relativt samlad bild. 13 av dateringarna ligger mellan yngre bronsålder och folkvandringstid. Majoriteten, 9 - 10, av dem är daterade till förromersk järnålder, 1 - 2 ligger i äldre romersk järnålder och 2 i yngre romersk järnålder/tidig Vendeltid. Två prover gav en helt avvikande ålder, ett daterades till äldre bronsålder och ett till högmedeltid.

## Diskussion kring "Monumentet"

Infallsvinklarna på en fornlämning med Svarteberg 116 komplexitet är närmast oändliga. För att mitt inlägg inte skall spreta allt för mycket skall jag fortsättningsvis i möj-

ligaste mån fokusera mina funderingar kring "monumentet".

### Dateringsproblematiken

I det stora "monumentet" påträffades endast ett fåtal fynd; tre små brända benfragment, 30 gram bränd lera och två små keramikskärvar. En arkeologisk datering utifrån fynden är inte möjlig.

Sammantaget kan man skönja minst tre stratigrafiska faser (möjligen fyra) i anläggandet av "monumentet";

1/ skeppen ristas och härdarna brinner

2/ vallen och plattformen anläggs

3/ anläggningen täcks / modelleras fram med stenpackningen.

Samstämmigheten i den morfologiska uppbyggnaden av vallen och stenpackningen innebär sannolikt ett mycket kort (eller direkt) tidsintervall mellan fas 2 och 3.

I den sö:a långprofilen syntes bl. a. ett lager som ställvis innehöll kol och som fortsatte in under den del av vallen som bestod av alvmaterial. En tolkning är att lagret utgjort den gamla markhorisonten. Kolpartiklarna kan härstamma från antingen markavbränning eller vara rester efter härdar. Två prover, ett från en härd som delvis överlagrades av stenpackningen och ett från lagret som tolkas som den äldre markytan under anläggningen har <sup>14</sup>C-analyserats. Träkolet från härdan, bedömt som en kvist/rot med en årsring, troligen björk, daterades till 2425 ± 60 BP. Jordprovet från marklagret innehöll förutom träkol av björk ett par frön, bl.a. ett från smörblomma. Träkolet gav datering 2400 ± 55 BP. Utifrån dessa två date-



**Figur 9.** Stenpackningen på "monumentet" borttagen. Även den kala bergknallen inspirerade till en mängd associationer, ofta förknippat med fruktbarhet och återfödelse. Ett uppslag som ofta återkom var; magen på en gravid kvinna.

**Figure 9.** The "monument" after the stone paving and the wall and wall embankment had been removed. The cliff itself inspired to several associations, often about fertility and rebirth. One commonly used association was the belly of a pregnant woman.

ringar kan vi konstatera att "monumentet" inte uppfördes före förromersk järnålder.

En pollenserier från vallen visade att det stensatta lagret innehåller så pass höga halter av granpollen att lagret bör vara avsatt efter granens kraftiga expansion i området, dvs. efter 500 e.Kr. (Ekman -98 s.20). Granpollen förekommer dock sparsamt i pollendiagrammen redan under äldre bronsålder. Generellt räknar man med att halter på 5% eller mer representerar lokal förekomst av gran. Innehåller pollenprovet 25% eller mer granpollen representerar det områden som har dominerats av granskogar (Ekman -98 s.7 och där anförd litt.). Halten av granpollen i vallen var drygt 8% och avsättningen var lika stor genom hela lagret, vilket tyder på att lagret är artificiellt avsatt (Ekman -98 s.20). En datering av pollen från vallen är planerad, men innan detta har skett vill jag presentera några möjliga tolkningar.

Vid undersökningen av monumentet uppfattades stenläggningen så väl samordnad med berget och mineraljordsvallen att en tidsintervall på minst tusen år mellan tillkomsten av dem måste anses som orimlig. (Tidsintervallet räknas då mellan <sup>14</sup>C-dateringarna av härdarna och den tidigaste tidpunkten för en riklig förekomst av gran.) En del av förklaringen kan vara att härdarna (och markavbränningen?) brunnit några århundraden före det

att vallen anlades. En annan fråga i sammanhanget är hur den höga halten av granpollen i stenläggningen skall tolkas? Den mest närliggande förklaringen är att det i närheten funnits ett lokalt bestånd av gran som avsatt spår i pollenserien på ett för området ej representativt sätt. En annan, mer spektakulär förklaring kan vara att granruskor används i samband med byggandet av anläggningen. Innan de stora granskogarna fått fäste i vår del av världen torde granen ha betraktats som ett exotiskt inslag i vegetationen. En antydning till detta får vi genom att granen finns avbildad i hållristningarna. Vi vet att granen under lång tid använts bl.a. i begravnings-sammanhang. L. Hagberg berättar i sitt verk "När döden gästar" om traditioner och ritualer vid dödsfall, t.ex. om hur den dödes sista färdväg kantades av gran och om hur likrum och grav risades med granruskor. Redan Plinius (omkring 100 e.Kr.) skall ha omnämnt i sina skrifter att när någon dött sattes gran vid ingången till huset (Hagberg -37: 283-302).

Tittar vi på områdets övriga anläggningar beträffande dateringar, kan vi konstatera att även här uppstår problem vid försöken att datera gravarna utifrån arkeologiska grunder. Inga tidstypiska fynd har gjorts och de runda stensättningarna förekommer i en alltför vid tidsram. Mellan åren 1968 och 1980 undersökte UVVäst 112 platser med ensamliggande gravar, gravgrupper och gravfält.

Vid en genomgång av materialet gjordes ett försök till "kronologiska hållpunkter" utifrån hur benen behandlats och deponerats i gravarna (Weiler 1984:78-92). Utgångspunkten var huruvida benen har varit rensade från sot och kol eller inte, vilket är något som ifrågasatts från osteologiskt håll (muntl. Leif Jonsson). Om vi bortser från hur benen behandlats och bara ser till hur de lagts ner i anläggningen skulle de deponeringsätt som förekommer på Svarteberg 116 fördela sig enligt följande; a/ spridda brända ben förekommer från bronsålderns period III och in i romersk järnålder, b/ benkoncentrationer från delar av kroppen ibland samlade i en grop uppträder från bronsålderns period IV och under hela järnåldern, c/ tunna brandlager med få ben är vanligast under sen folkvandringstid (Weiler 1984:84). Endast en (möjligen två) relativt säkra <sup>14</sup>C-dateringar finns från gravläggningarna på Svarteberg 116. Denna datering sammanfaller med mönstret. Provet som daterats till 1475 ± 55 BP, är från brandlagret i stensättningen som låg nere i fågatan. Den andra "säkra" dateringen kommer från en gravgömma med ett spädbarn, daterad till 3440 ± 60 BP. Av övriga utförda <sup>14</sup>C-analyser ligger flertalet i förromersk järnålder och representerar i stort anläggningar som ligger stratigrafiskt under stensättningarna och som traditionellt tolkas som boplatslämningar. En analys av gravöverbyggnadernas stratigrafi i förhållande till <sup>14</sup>C-daterade underliggande anläggningar visar att övriga stensättningarna bör ha anlagts någon gång efter år 0. Utifrån ovanstående grupp a skulle då åtminstone stensättningarna med spridda brända ben vara anlagda under romersk järnålder.

Slutsats: <sup>14</sup>C-dateringar av kol från anläggningar under stenpackningen i "monumentet" visar att anläggningen inte var byggd vid övergången mellan brons- och järnålder. Övriga dateringar och stratigrafi på Svarteberg 116 tyder på att även om aktiviteterna avsatt flest spår på platsen under äldre järnåldern har en viss verksamhet förekommit fram till tidig Vendeltid. Den höga halten granpollen i stensättningen på "monumentet" tyder på en datering till tidigast 500-tal. Dock skulle ett rituellt användande av gran vid byggandet av anläggningen, eller ett närliggande lokalt bestånd av granträd kunna ha bidragit till den höga pollenhalten och därigenom eventuellt tidigarelägga dateringen av "monumentet" något.

### *Meningen med "monumentet"?*

En lång diskussion kan föras om vad mening innebär, om hur innehållet förändras över tid och beroende av tolkar-ens förförståelse. För att fatta mej kort har jag valt att utgå från vissa ställningstaganden. Med mening syftar jag till den innebörd (det meningsinnehåll) "monumentet" stod för (användes till) när det uppfördes. Så min målsättning begränsar sig till att ställa upp en möjlig hypotes om vilka som lät bygga "monumentet" och varför?

Den första fråga som då infinner sig är om "monumentet" är av sakral eller profan karaktär. En aspekt som inte går att bortse från i tolkningen är vilken betydelse själva platsen har haft före "monumentet" uppfördes. I den kronologiska diskussionen ovan har framgått att stensättningarna representerar den verksamhet på platsen som låg närmast i tid med "monumentets" anläggande. Sannolikt kan vi inte tolka gravarna utifrån vår snäva nutida definition som viloplats. Det som främst pekar mot en bredare definition är att endast ett fåtal ben har deponerats, vilket knappast till fullo kan förklaras med dåliga bevaringsförhållanden. Ett annat förhållande, vilket är tydligast i stensättningarna med spridda brända ben, är hur benen är deponerade i anläggningarna. Ser vi på stensättningarna såsom t.ex. altare, som Anders Kaliff föreslår i sin avhandling "Grav och kultplats", innebär det att platsen redan när "monumentet" anlades har haft en viktig ideologisk betydelse (Kaliff 1997:68-70). Läget i terrängen och vid gravarna, sammantaget med att ingenting har iakttagits som tyder på att anläggningen har haft en direkt funktionell användning, pekar på ett meningsinnehåll av sakral natur. Den religiösa delen av människors liv uttrycks både på ett individuellt och på ett kollektivt plan. Det individuella förknippas oftast med vardagslivet och den vardagliga miljön (Olausson 1995:231). Så på grund av form och läge, på en plats med ceremoniell tradition utgår jag ifrån att "monumentet" är ett bygge avsett för ett kollektivt utövande av religionen.

Sett i relation till andra kända förhistoriska anläggningar i regionen tillhör "monumentet" på Svarteberg 116 ett av de största, om man bortser från fornborgarna. De är endast ett par storchögar som kommer upp i samma dimension. Anläggandet av "monumentet" har krävt en stor



arbetsinsats (både vad det gäller själva byggandet och transport av materialet) för ett antal människor. Detta tyder på en bakomliggande organisation. Tittar man världen över och genom historien är det elitistiska samhällen, och då framför allt de styrandes religion som fått sitt uttryck i monumentalarkitekturen. En invändning mot en sådan tolkning för "monumentets" del är frånvaron av ett "rikt" fyndmaterial. Storslagna och spektakulära fynd förknippas ofta med ett stratifierat samhälle och fyndfattigdom med ett mer jämlikt. Allt fler forskare har dock uppmärksammat att detta kan vara en chimär, att frånvaron av prestigefynd kan dölja ett väl utvecklat hierarkiskt samhälle, med en skenbar demokratisk ordning (Olausson 1995:57 och där anförd litt.).

Vid fältundersökningen diskuterades om stensättningen kunde vara ett uttryck för en förändring av ideologin. Att stentäckningen skett som en markering, ett "lock" som lagts på en starkt laddad plats. I efterhand har det dock konstaterats att samstämmigheten mellan modelleringen av bergets form, plattformen och vallens form är såpass stor att de med största sannolikhet planerats och anlagts samtidigt.

"Monumentet" är anlagt på en plats som redan har en speciell betydelse. Både gravarna och det stora antalet

härddar tyder på rituell aktivitet. Dessutom tycks bergets form (och sannolikt hållristningarna och groparna på bergets nordöstra kortsida) ha haft en symbolisk betydelse för valet av plats. Att bygga monument innebär att slå samman då och nu, att en förändring är på gång som konkretiseras i monumentbyggande och ritualer (Bradley - 93:2). En förändring kan dock ses med utgångspunkt både bakåt och framåt i tiden. Frågan är om vi skall se monumentet som ett sista försök att stärka en ideologi på utgående eller är det en start på något nytt, som legitimerar sig genom att rota sig i det gamla. Även om ännu ingen säker datering finns av "monumentet" kan vi sannolikt anta att det är den sista (möjligen tillsammans med stensättningen i fägatan) stora anläggning som byggs på platsen innan den förlorar sin betydelse. Inga fynd eller anläggningar har påträffats som tyder på att så inte är fallet. Hade platsens betydelse ökat i och med att "monumentet" uppfördes borde det ha funnits rikligt med spår av detta.

Hypotesen som ställs blir följande: "Monumentet" lät uppföras av en styrande elit som på religiösa grunder försökte att behålla sin ställning. Man manifesterade sin makt genom införandet av ett nytt monumentalt element på en sedan gammalt symboliskt laddad plats.

## Litteratur

- Bradley R. 1993 *Altering the Earth. The Rind Lectures 1991-1992.* Society of Antiquaries of Scotland Monograph Series Number 8. Edinburgh.
- Ekman S. 1998 *Pollenanalytiska studier i området kring sträckningen Gläborg Rabbalshede av väg E6.* I tryck.
- Hagberg L. 1937 *När döden gästar.* Stockholm.
- Kaliff A. 1997 *Grav och kultplats.* AUN 24. Uppsala
- Olausson M. 1995 *Det inneslutna rummet. Arkeologiska undersökningar. Skrifter nr 9.* Riksantikvarieämbetet. Stockholm.
- Weiler E. 1984 *Från flintverkstad till processindustri.* Red. Furingsten, Jonsäter & Weiler. Riksantikvarieämbetet.

### *Muntl. källa*

Leif Jonsson, ANL, Göteborgs Universitet