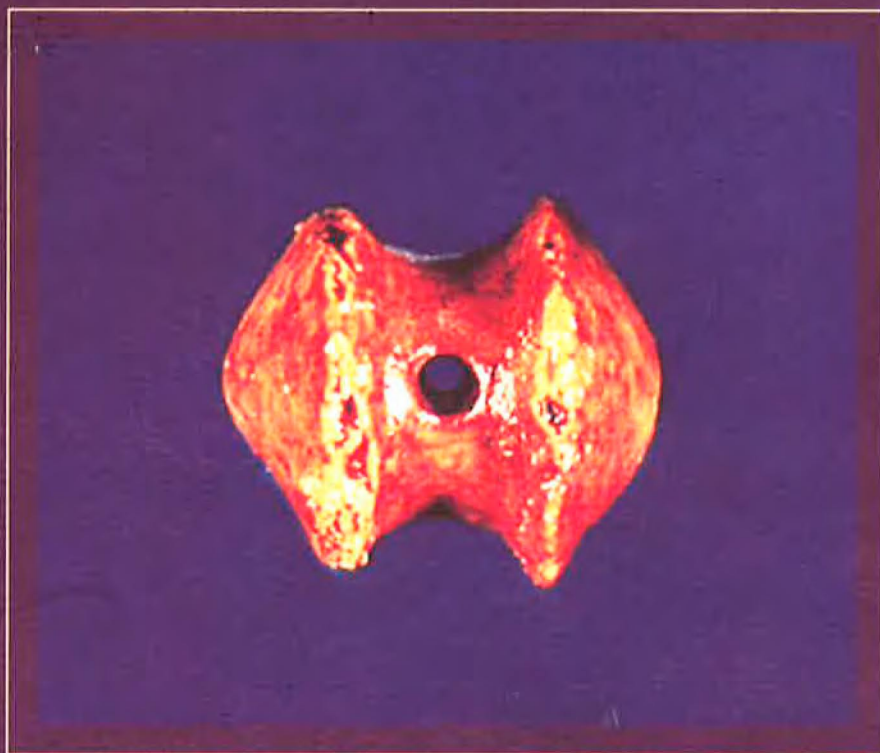


in Situ

Västsvensk Arkeologisk Tidskrift



2002

in Situ

Västsvensk Arkeologisk Tidskrift

2002

in Situ

Västsvensk Arkeologisk Tidskrift

© Göteborgs universitet 2002

ISSN 1403-4964

Skriften är producerad vid

Institutionen för arkeologi

Göteborgs universitet

Box 200

405 30 Göteborg

Ansvarig utgivare

Kristian Kristiansen

Redaktion

Kristian Kristiansen

Per Persson

Grafisk formgivning

Lena Troedson,

Riksantikvarieämbetet UV Väst

Layout

Eva Englund,

Institutionen för arkeologi, Göteborgs universitet

Montering

Per Persson,

Institutionen för arkeologi, Göteborgs universitet

Framsida

Bärnstenspärla från Hjelmars Rörs gånggriften i Falköping.

Foto: Tony Axelsson.

Engelsk språkgranskning

Karl-Göran Sjögren

Tryck

Livréna Grafiska AB, Kungälv



Foto: Jari Nordbladh

Birgitta Carlbom (1938-2003)

Innehåll

Kan (for-)historisk arealanvendelse rekonstrueres kvantitativt? <i>Bent Odgaard & Peter Rasmussen</i>	5
Dyster står dösen <i>Cornelius Holtorf</i>	11
”Monumentet”, en plats för kollektivets ceremonier? <i>Betty-Ann Munkenberg</i>	27
Öggestorps åkrar <i>Leif Häggström</i>	37
Gravstolpar och långtida meningssammanhang <i>Tore Artelius & Mats Lindqvist</i>	49
Järnålderns mångfunktionella långhus, myt eller verklighet <i>Lennart Carlie</i>	61
Varför fanns det inga thegnar i Nossebro? <i>Carl Löfving</i>	73
Neolitiska ravperler i Västergötland <i>Klaus Ebbesen</i>	85

Gravstolpar och långtida meningssammanhang - Begravningsplatsen i Vittene

Tore Artelius & Mats Lindqvist, Riksantikvarieämbetet, UV Väst

Abstract

”The burial ground at Vittene”:

The article discusses the results of the excavations of the burial ground at Vittene in the county of Västergötland. The oldest monument in the burial ground is a singular Bronze Age stone-setting. During the Late Pre-Roman Iron Age a number of urn graves are located immediately to the south of this monument. One of the aims is to clarify how Pre-Roman Iron Age urn graves originally were visualized above ground. The results show that large wooden posts in some cases were used to mark the individual graves during this period. The burial ground was abandoned in the first century AD. Almost 800 years later, in the Viking Age, the ancient burial ground has become ”recolonized”. Several circular stone-settings, larger mounds, stone circles and a shipformed monument are constructed. The last burials are 11th century inhumations conducted in rectangular stone-settings, thus indicating influences from christian burial customs and traditions. The authors interpret the Viking Age re-use of the ancient burial ground as a projection of the past, the cult of ancestors and myths into the landscape. In the Viking Period the old graves and the whole burial ground became the focus for a population’s collective memories. Through the re-use society created its history.

Frågor om sammanhang

En numera gammal fråga för arkeologer som sysselsatt sig med Väner- och Götalandskapens yngre förromerska och äldsta romerska järnålder är den om hur de för denna region så typiska urnegravfälten var utformade och synliggjordes i dåtidens landskap. Frågan ställdes redan för drygt 100 år sedan av Oscar Almgren i samband med undersökningarna av några av de första gravarna av denna kategori som påträffades (Almgren 1900, Arne 1901). Under 1900-talet har spörsmålet sedan återkommit till av Ture J. Arne, Karl Esaias Sahlström, Elof Lindälv, Carl-Axel Moberg, Per Lundström och Ingegärd Särlvik. Att frågan åter är aktuell beror inte enbart på att det är av intresse att förstå hur dessa s.k. flatmarksgravar, såväl som gravplatsmiljöerna i sin helhet manifesterades i den tidiga järnålderns landskap. Av senare års undersökningar och forskning framgår allt mer att dessa gravplatser haft viktiga ideologiska funktioner också under åtskilligt senare perioder av järnåldern. Under vikingatid börjar man återigen gravlägga exakt på just de platser där gravarna från yngre förromerska

järnålder finns. Gravplatserna ”koloniserar” igen och de vikingatida gravarna anpassas till de äldre på mycket konkret vis. De äldre gravplatserna har kommit ihåg genom århundradena, och detta trots att de ofta övergivits redan under loppet av den äldre romerska järnåldern. Minnet av dessa ”heliga” marker har på något vis traderats genom århundradena, och under vikingatid blivit till viktiga symboler för samhällets myter, det förflutna, för förfäderna och för manifestationen av en historisk identitet.

Gemensamt för nästan alla flatmarksgravfält i den västsvenska regionen är att de påträffats i sedan århundraden odlad mark. Möjligheten att förstå eventuella monuments ursprungliga utformning har därför varit begränsad vid arkeologiska undersökningar. I exemplet vi tar upp, begravningsplatsen i västgötska Vittene, utbreddes sig flatmarksgravfältet däremot in i ett aldrig odlat skogsområde. Av detta enkla skäl fanns också möjlighet att bättre kunna förstå ursprungsutformningen av gravarna, och detta är artikelns ena syfte. Det andra är att visa de konkreta ut-



Figur 1. Miljöbild från hösten 1998. På fotot syns skeppssättningen (A6) och gravbögen (A5) längst ned i kanten mot åkern. Foto Ola Eriksson.

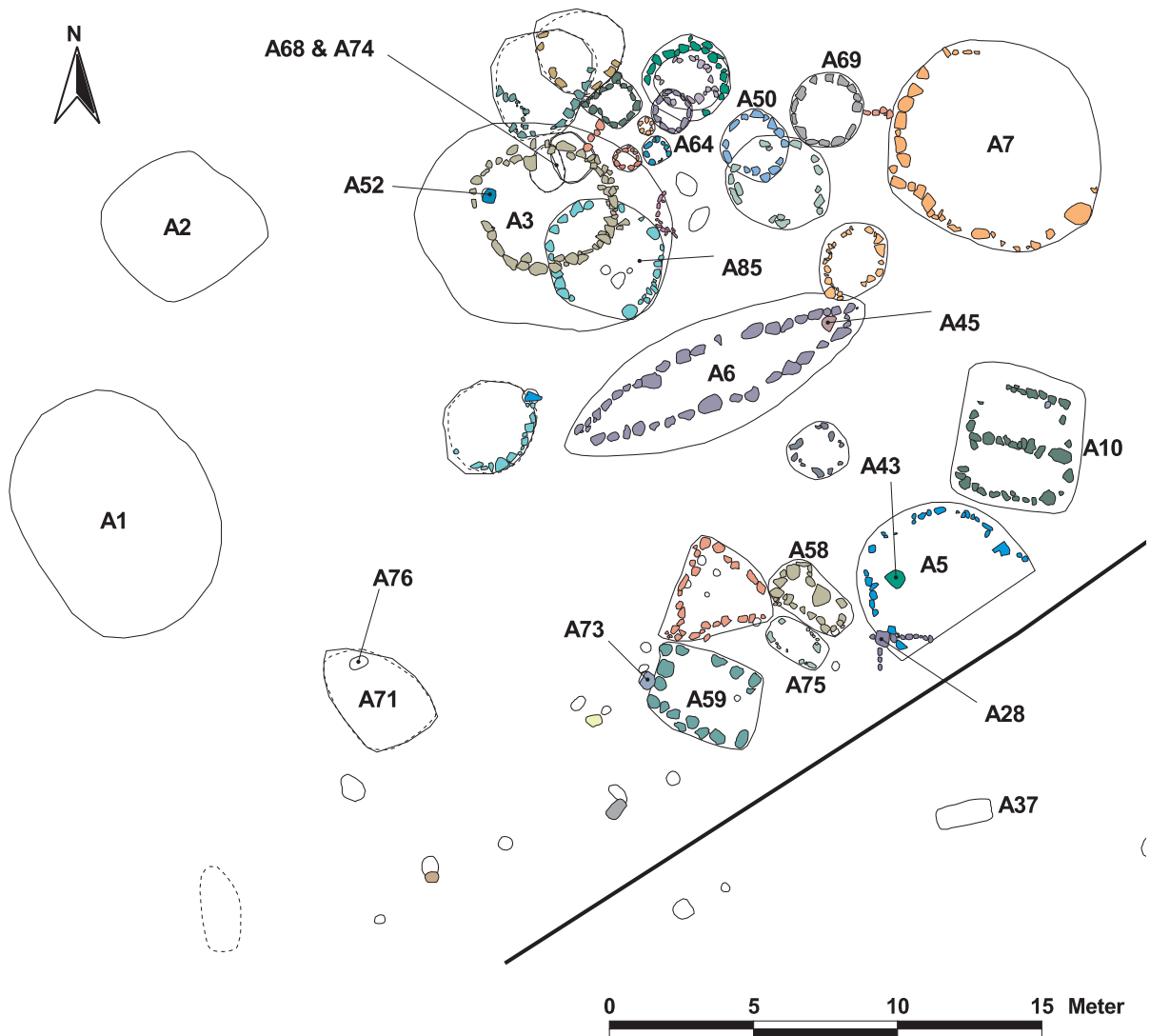
Figure 1. The site in 1998. The ship-formed stone-setting (A6) and the profile of one of the mounds (A5) are being excavated.

trycken för de meningssammanhang som vi menar låg till grund för det vikingatida återbruket av förromerska gravar och gravplatser. En utgångspunkt för en sådan diskussion är att dessa under vikingatid redan "uråldriga" gravplatser måste ha varit kända och utgjort en viktig beståndsdel i samhällets myter och ritualer. Detta aktualiserar givetvis också frågan om hur begravningsplatserna en gång organiserades och gestaltades.

När lokaliseringen av vikingatida högggravfält i Västergötland studeras närmare framgår alltså att dessa ofta finns på exakt de platser där förromerska flatmarksgravar finns. De vikingatida monumenten ligger direkt ovanpå dessa redan då nästan 1000 år gamla gravar. Det är inte alls tal om någon direkt platskontinuitet i gravläggandet i dessa miljöer. Även om en kontinuitet i bruket av gravplatser från förromersk järnålder ibland förekommer upp i 300-400-talet e. Kr, är det ändå tydligt att den stora merparten flatmarksgravfält i Västergötlands odlingsbygder slutar brukas redan under loppet av äldre romersk järnålder. Snarare är det en återkomst till just dessa miljöer som möter oss inom den yngsta järnålderns begravnings-traditioner i den västgötska odlingsbygden. I den övre Åtradalen norr om Ulricehamn framträder mönstret (se bl.a. Artelius 1993:42 ff. för exempel), och exempel förekommer även när det gäller lokaliseringen av gravar influ-

erade av tidigkristet gravskick. Ett omtalat sådant exempel är gravfältet vid Sântorp i Eggby socken där av kristet gravskick influerade gravar placerats i direkt anslutning till just flatmarksgravar från äldsta järnåldern.

En följdfråga är också varför gravplatserna från yngre förromersk järnålder återfinns just på de platser där de finns. I den bebyggelsearkeologiska forskningen har lokaliseringen främst setts som ett indirekt resultat av bosättningsorganisation. I ett större rumsligt perspektiv är detta givetvis alldeles riktigt. Gravplatserna var en självklar del av den dåtida förståelsen av en bosättningsstruktur. Men i ett mikroperspektiv bör anledningen till att gravplatsen förlades till en viss yta härledas till ett i de religiösa föreställningarna förankrat meningssammanhang. För oss är utgångspunkten att flatmarksgravfältens exakta rumsliga lokalisering bör sättas in i ett sammanhang som utgår ifrån att man även då återbrukade sådana platser i natur- och kulturlandskapet som av olika anledningar definierades som "heliga rum". Något som definitivt bör ha definierat ett sådant rum var närvaron av det förflutna i form av synliga äldre gravar. Den konkreta följderna av resonemanget blir att det i begravningsplatsen i Vittene bör ha funnits en eller flera gravar som var åtskilligt äldre än flatmarksgravarna. I slutfasen av utgrävningen påträffades också den äldsta graven i miljön; En större stensättning med en grav



Figur 2. Gravarna i skogsimpedimentet. A85 är stensättningen från bronsålder. A28, A43, A45, A52, A73 och A76 är de förromerska gravar som påträffades under och i direkt anslutning till andra anläggningar. A50, A64, A68-69 och A74 är några av stensättningarna från yngre järnålder. A1-3, A5 och A7 är vikingatida gravhögar. A6 är den vikingatida skeppssättningen. A10, A37, A58-59 och A75 är de av kristet gravskick influerade anläggningarna.

Figure 2. The graves and monuments in the forest. A85 is the Bronze Age stone-setting. A28, A43, A45, A52, A73 and A76 are Pre-Roman Iron Age urn graves documented under and next to Viking Age monuments. A50, A64, A68-69 and A74 are Late Iron Age stone-settings. A1-3, A5 and A7 are Viking Age mounds. A6 is the ship-formed Viking Age stone-setting. A10, A37, A58-59 and A75 are 11th century graves influenced by christian burial customs.

från bronsålder. Bronsåldersmonumentet låg under en av de vikingatida högarna, och av sammanhanget framgår att urnegravarna under yngre förromersk järnålder placeras i ett tydligt stråk söder om bronsåldersmonumentet.

Kort om "Vitteneguldet", boplatsen och gravplatsen

Sommaren 1995 anmäldes till Lödöse museum vad som sedan dess kallas "Vitteneguldet". I byn Vittene, dryga milen öster om Trollhättan, hade ett extraordinärt guld-föremål påträffats. Föremålet var en 6,5 hg tung halsring av torquestyp. Fyndplatsen söktes av med metalldetektor och ytterligare fyra guldföremål upphittades. Tillsammans väger de fem föremålen knappt två kilon och är det tredje största förhistoriska guldfyndet genom tiderna i riket. Föremålen spänner sammantaget i sina sannolika dateringar över en period från tiden strax före Kristi födelse in i det andra århundradet e. Kr. (Rasch 2000).

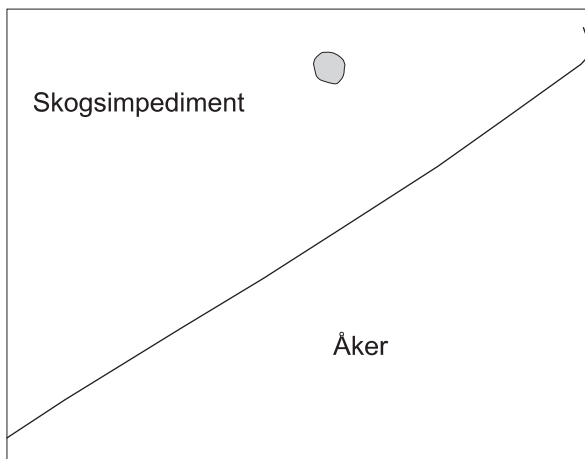
Provundersökningar på fyndplatsen visade snart att föremålen låg i ett boplatssområde med kulturlager från yngre förromersk järnålder och äldre romersk järnålder. Under en period av kanske 400 år har det legat en eller flera gårdar på platsen, och flera långhus dokumenterades under åren 1997-1999 (Berglund, Fors & Wattman 2000). För att fördjupa kunskapen om den dåtida miljön påbörjades redan 1996 inventeringar av närområdet kring boplatsen. Målsättningen var också att finna en till bosättningen anknuten begravningsplats; En gravplats som borde utgöras av ett för Västergötland under yngsta förromersk och äldsta romersk järnålder typiskt fält med urnegravar. Bara 350 meter nordöst om boplatsen påträffades också på hösten samma år ett gravfält. Detta bestod visserligen av sju övertorvade och trädbevuxna gravhögar i södra kanten av ett långsträckt skogsimpediment, men i den intilliggande åkerns yta fanns upplöjda kremerade människoben och delar av urnor från äldre järnålder. Sammantaget fanns alltså indikationer på att det här i den svaga sydslutningen fanns urnegravar ingående i ett flatmarksgravfält och att gravplatsen använts även i sen järnålder (Artelius 1997 och 2000a).

Flatmarksgravfälten i Västergötland

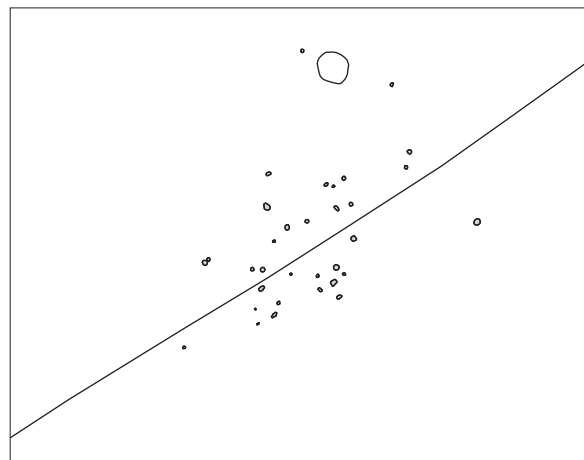
I den västgötska odlingsbygden representerar flatmarksgravar det typiska gravskicket under knappt två århundraden före Kristi födelse fram till ca 100 år e. Kr. Drygt 180 flatmarksgravfält är kända i landskapet och arkeologiska undersökningar samt "iakttagelser" av mycket skiftande karaktär har gjorts i över 80 av dessa sedan 1890-talet. Gravfälten grupperar sig i två huvudtyper av miljöer där antalet gravar främst är det som varierar. De mest omtalade undersökningarna i Västergötland av större flatmarksgravfält genomfördes av Karl Esaias Sahlström (se t.ex. Sahlström 1948, 1951 & 1954). Gravarna i åkern i Vittene stämmer väl in i det mönster som tecknats för den yngre förromerska järnålderns gravplatser inom dagens odlingsbygder i Västergötland, norra Halland, Dalsland, sydligaste Värmland, Östergötland och Närke. Brandgravskicket är helt förhärskande och begravningsplatserna återfinns nästan uteslutande i dagens åkerbygder. Gravarna saknar, idag, nästan alltid helt markering ovan jord, och de kan därför utifrån våra nutida föreställningar förefalla anspråkslösa. De saknar nästan helt gravgävor som kan relateras till tolkningar kring den gravlagdes sociala person och status. Allt överdåd har uteslutits. I det innehåll som finns i urnegravarna framträder istället ett mycket stramt och enhetligt symbolspråk, där samma typer av ting återkommande och på mycket strukturerat vis nedlagts i samband med begravingarna. Det enhetliga och stereotypa i gravläggningarnas utförande, och det återkommande bruket av specifika föremål bör betyda att innehållet i dessa gravar och gravplatserna i sig speglar en i hög grad abstraherad symbolik, som främst uttryckte religiösa föreställningar. I avsevärt mindre grad iakttar vi avspeglningar av några mätbara sociala strukturer eller hierarkier när gravarna närmare studeras.

Gravarna består av en mindre grop, där de kremerade kvarlevorna placerats antingen i ett gravkärl av keramik, i ett hartstätat trä- eller näverkärl, i någon form av "påse", eller bara direkt i gropan. De brända benen är blandade med sot, kol och bålörja från kremeringsbålet. Tydligt är att inte samtliga ben från gravbålet har lagts i graven. Djurben är mycket sällsynt förekommande i gravarna.

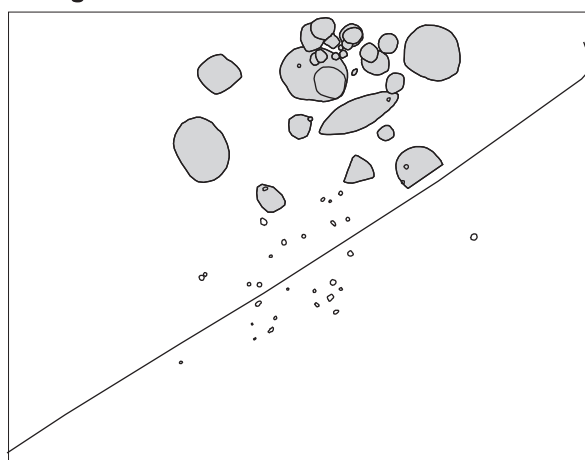
Fas 1 - Bronsålder



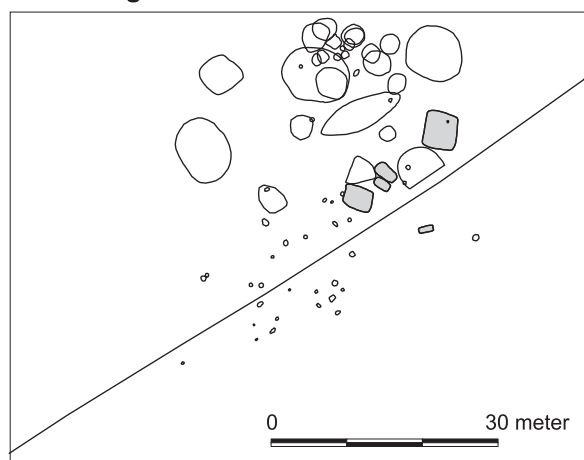
Fas 2 - Förromersk järnålder-äldsta romersk järnålder



Fas 3a och b - Vikingatid



Fas 3c - Sen vikingatid



Figur 3. Schaktplanen över gravfältet visar faserna i användandet av platsen. Den äldsta graven från bronsålder (A85) påträffades under den största vikingatida högen i miljön.

Figure 3. The graves related to the chronological phases. The oldest grave (A85), from the Bronze Age, was encountered below the largest of the Viking Age tombs.

Bland gravgodset tillhör skärkor, nålar, pryglar, pincetter, knivar och fibulor de vanligaste artefakterna, och ofta kombineras dessa föremålstyper i gravarna. Vanligt är att brandgravarna förseglats med en flat täcksten. Eftersom gravar i arkeologisk forskning tjänat som ett utgångsmaterial för diskussioner om samhällets sociala organisation, kom den förromerska järnålderns förmodat anspråkslösa och lik-

formiga gravskick att leda till att man länge betraktade samhällsstrukturen under perioden som icke-stratifierad eller t.o.m. "egalitär" (se t.ex. diskussionerna i Bergström 1980 och Furingsten 1985).

Resultat av undersökningarna

Utgrävningarna i gravplatsen gjordes under åren 1997-2001 i samband med institutionens kurser i fältarkeologi, kulturlandskapsanalys och kulturmiljövård (Häggström & Lindqvist 1997, Nilars & Lindqvist 1999a & 1999b, Artelius 2000a). Efter undersökningarna har samtliga gravhögar och stensättningar återställts.

Hösten 1997 undersöktes samtliga urnegravar i åkermarken, alldeles invid skogen där stensättningarna och högarna ligger. Syftet var dels att dokumentera de sönderplöjda gravarna i åkern innan de förstördes helt och att dels utreda det kronologiska förhållandet mellan dessa och bopplatsen. Femton flatmarksgravar från perioden yngre förromersk järnålder och den äldsta delen av romersk järnålder dokumenterades. Ute i åkern påträffades även resterna av en åtskilligt yngre skelettgrav som säkerligen bör dateras till 1000-talet e. Kr. Denna avtecknade sig tydligt mot den omgivande sanden som en distinkt, ca två meter lång och rektangulärt formad nedgrävning vars kanter omgavs av en mörk färgning, säkerligen rester efter en kist- eller sargkonstruktion (A37). Urnegravarna i åkern visade sig i de flesta fall vara välbevarade. Urnegravarna kan efter undersökningen definieras som typiska rester av ett flatmarksgravfält av den karaktär som förekommer på många platser i landskapet. Eftersom dessa härrör från den senare delen av förromersk järnålder och äldsta romersk järnålder kunde det konstateras att gravplatsens brukningstid överensstämde väl i tidlig mening med bopplatsen där guldfynden hade gjorts.

Hösten 1998 ägde den andra undersökningen rum och denna syftade till att fastställa åldern på gravhögarna i skogsimpedimentet invid åkern och att fastslå flatmarksgravfältets utsträckning. Vidare ville vi belysa hur flatmarksgravarna ursprungligen markerats ovan jord. Närheten mellan de välbevarade förromerska gravarna i åkern och impedimentet, innebar att det fanns en god möjlighet att kunna finna förromerska gravar med bevarade överbyggnader i skogen.

Schaktdragningarna visade omedelbart att det förromerska gravfältet fortsatt upp i skogsimpedimentet. Av de förromerska gravarna i skogen låg tio stycken placerade bredvid, under eller invid en klump- eller täcksten. Fyra

stycken av de tio stenarna var väl synliga ovan mark. Flera förromerska urnegravar påträffades senare också direkt under de vikingatida gravhögarna på ett vis som klargjorde att det funnits en avsikt bakom den exakta placeringen av monumenten under yngsta järnålder.

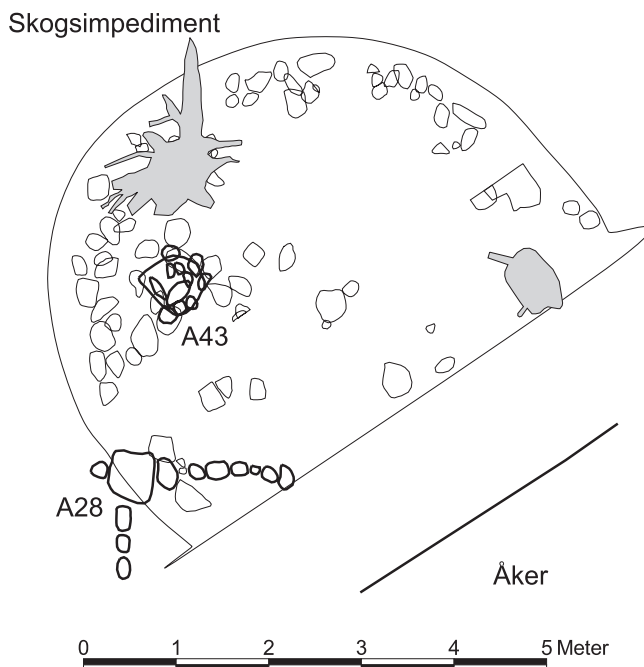
Gravhögarna i skogen har samtliga anlagts under 800-, men kanske främst 900-talet. Från denna fas härrör också den 13 meter långa skeppsformiga stensättning som ligger mitt i miljön. Under och kring gravhögarna dokumenterades åren 1999 och 2000 också tioalet små stensättningar med en diameter som varierade från endast en halv upp till två meter. Dessa framträdde först vid undersökningarna och syntes alltså inte alls ovan mark. Det yngsta skedet i gravplatsens brukningshistoria består av ett antal utav stenkedjor rektangulärt och kvadratisk formade monument som innehöll jordbegravningar. Gravskick och fynd visar att dessa bör tolkas som rester av gravar från 1000-talet e. Kr. som varit påverkade av kristet gravskick

Undersökningsresultaten visar på ett komplicerat förhållande mellan så åtskilda epoker som bronsåldern, den yngre förromerska järnåldern och den yngsta järnåldern. Alldeles tydligt framgår att gravplatsen tas ur bruk under 100-talet e. Kr, och lika tydligt är att platsen och även de äldre gravarna på ett mycket medvetet vis brukas i ritualer åtskilligt senare, i vikingatid.

En hypotes inför undersökningarna av högarna i skogsimpedimentet var att de skulle tillhöra den senare delen av äldre järnåldern, d.v.s. romersk järnålder, och det skulle på så vis föreligga en direkt kontinuitet i bruket av platsen under äldre järnålder. Men istället kom nu undersökningarna att visa att det finns ett mycket långt avbrott i användandet av gravplatsen. Säkerligen anläggs inga gravar mellan år 100 e. Kr till 700-800 e. Kr. Tre övergripande kronologiska brukningsfaser kan alltså urskiljas i användandet av platsen. Den tredje fasen består i sig av tre delar som samtliga bör ha infallit under perioden 700-1100 e. Kr.

Fas 1 Bronsålder

Under bronsålder har en större stensättning byggts över en urnegrav. Graven dateras av gravskick och fynd.



Figur 4. Under brandlagret i A5, en av de vikingatida högarna i miljön, fanns två förromerska gravar som i figuren markerats med kraftigare linjer. Överst A43 och underst A28 med sin delvis bevarade ekerkonstruktion.

Figure 4. Under A5, one of the Viking Age mounds, were two Pre-Roman Iron Age urn graves were found (A28 och A43).

Fas 2 Yngre förromersk järnålder – äldsta romersk järnålder

Den andra brukningsfasen är under förromersk järnålder och början av romersk järnålder. På gravfältet representeras fasen av flatmarksgravar. Gravarna har daterats utifrån gravskick och gravformer, fynd och C14-datering.

Fas 3a och b Vikingatid

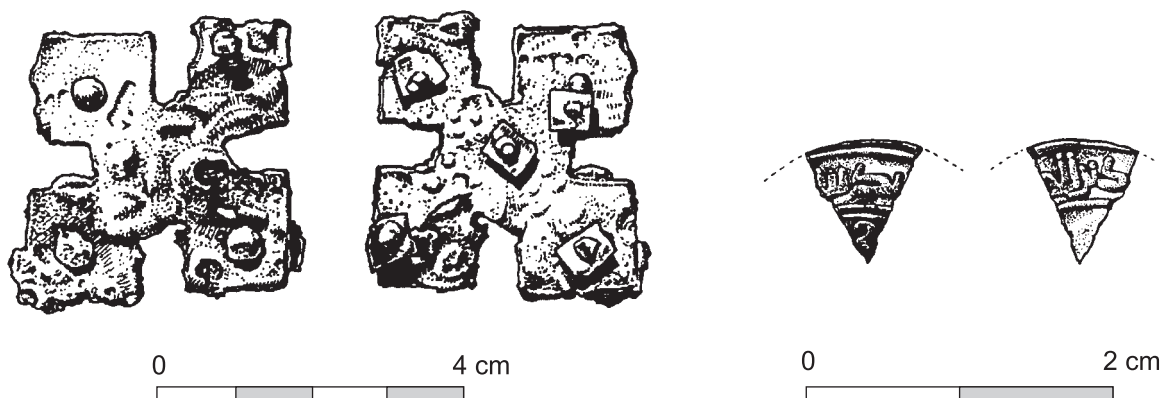
Den tredje fasen representeras av de små stensättningarna, de stora högarna, den skeppsformade stensättningen samt några stenkretsar. Stensättningarna har i första hand hittats i miljös norra del, där de ligger tätt intill och delvis på varandra. Mycket tyder på att de små stensättningarna anlagts omedelbart före och under samma fas som de större gravhögarna. I två fall har dessa förbundits med de större högarna genom att strängar av utvald sten lagts från stensättningarnas kantkedjor i rak linje till högarnas dito. Detta kan tolkas som ett uttryck för synliggörandet av någon form av samhörighet. Rimligt är därför att stensättningarna endast är obetydligt äldre än högarna. Andra indikationer på att stensättningarna hör till yngsta järnålder är att liknande monument undersökts på flera

platser i Västergötland. I Horla socken utgrävde Ingegärd Särllvik för 30 år sedan ett stort antal små stensättningar av likartad typ som de i Vittene. En andra undersökning gjorde Särllvik i Brunns socken 1969 och här gavs möjlighet att genom fynd datera sådana stensättningar till vikingatid (Särllvik 1969 samt i ATA).

Högarnas ålder är oproblematiske. Genom artefakter, C14-analyser, gravskick och monumentutformning kan gravarna dateras till 800- och kanske främst 900-talet e. Kr. Till samma fas som gravhögarna hör några glest konstruerade stenkretsar som omgav brandlager. En av stenkretsarna har daterats till yngsta järnålder. Vidare klargör stratigrafien att stenkretsarna anlagts efter de små stensättningarna.

Fas 3c Sen vikingatid

En sista fas i gravplatsens brukningshistoria är ett antal rektangulära stensättningar innehållande skelettgravar samt en brandgrop. Fasen har daterats utifrån C14-dateringar, gravskick och fynd till 1000-talet e. Kr. Jordbegravningarna bör tolkas som påverkade av tidigkristet gravskick.



Figur 5. Betselbeslag från A7 samt klipp av samanid från den skeppsformade stensättningen (A6). Likadana beslag fanns i bl.a. Birka (Arbman 1940:Taf. 24-25) och dateras till 900-talet. Samaniden är präglad i slutet av 800-talet, och sannolikt skall därför både begravningen i A7 samt i A6 dateras till 900-talet. Teckningar av Andreas Ahman.

Figure 5. Bridle mount from a Viking Age mound (A7) and part of a late ninth century samanid coin found in the shipformed stone-setting (A6).

Konkreta tusenårskopplingar

I sydöstra delen av skogsimpedimentet ligger A5, en hög vars södra del skadats av odling. I högen fanns ett brandlager som daterades till perioden 810-980 e. Kr. Högen blev det första exemplet på att det fanns ett nära rumsligt samband mellan de vikingatida och de förromerska gravarna på gravfältet. Under högens brandlager påträffades två förromerska brandgravar. Den ena (A43) var täckt av en halvmeterstor häll som var uppbyggd av ett tiotal mindre stenar. Under hällen fanns en gravurna som innehöll rikligt med brända ben. Den andra förromerska gravnen (A28) täcktes även den av en halvmeterstor häll. Från denna hade stensträngar lagts ut i nord-sydlig och öst-västlig riktning. Dessa var fragmentariskt bevarade, men anläggningen bör tolkas som resterna efter en eker-, eller s.k. hjulkorsgrav. Båda de förromerska gravarna har C14-daterats.

Inom en långsmal förhöjning, som vid avtorvning visade sig vara en skeppsformad stensättning (A6), har både en förromersk samt en vikingatida begravning dokumenterats. I norra spetsen av monumentet fanns en brandgrop under en större sten. Graven innehöll förutom brända ben endast träkol som C14-daterats till perioden 160 f.

Kr. – 50 e. Kr. Centralt i den skeppsformade stensättningen hade stenar lagts så att de bildade en rektangulär, enskiktad och glest uppbyggd stenpackning. I denna fanns bl.a. ett beslag i järn, två klipp av silver, en stor nit, fragmentarisk keramik och hartsfragment. Ett av de två silverföremålen är ett myntklipp utav en samanid. Myntet har präglats i Samarkand under åren 894-895 e. Kr. och myntherre är Ismail Ibn Ahmaad. Gravformen och gravskicket är vikingatida och inte minst fynden understryker att begravningen bör dateras till 900-talet.

Det som framstår som märkligt är att skeppet konstruerats kring den då redan bortåt 900 år gamla gravnen i fören. Men det kan inte heller uteslutas att den äldre gravnen flyttats in i skeppet när detta anläggs under 900-talet. Men det faktum att den stora sten som täckte brandgropen också är ett konstruktionsinslag i den skeppsformade stensättningen gör oss medvetna om att man i samband med begravningen under 900-talet e. Kr. varit noga med att framhäva kopplingen till den då åldriga gravnen.

I den största högen (A3) fanns ett brandlager som C14-daterats till perioden 820-990 e. Kr. Under detta fanns flera äldre gravar; fem stensättningar och en brandgrop. Av dessa kan fyra stensättningar på stratigrafisk väg

knytas till yngsta järnålder. Brandgropen (A52), som var täckt av en flat häll, påträffades under den nordvästra delen av högen, och kan dateras till förromersk järnålder. Den större stensättning som låg under den sydöstra delen av A3 daterades till bronsålder genom fynden av en gravurna och en såg i flinta (A85).

I södra delen av skogsimpedimentet fanns resterna efter en nästan helt försvunnen grav (A71). Endast botten av ett brandlager var bevarat. Att gravens däremot haft någon slags överbyggnad vittnade en cirkel av stenar kring brandlagret om. Under brandlagret fanns en brandgrop under en större täcksten (A76). Resultatet visar än en gång på samma slags förhållande: En yngre grav har lagts direkt ovanpå en åtskilligt äldre.

I den södra delen av skogsimpedimentet, precis vid övergången till åkern ligger en rektangulär stensättning (A59). Denna var uppbyggd av en kantkedja, bestående av noggrant utvalda 0,5-0,7 m stora stenar, vilka omgärdade en gles och oregelbunden stenpackning. A59 innehöll minst två skelettgravar som genom gravskick bör dateras till 1000-talet e. Kr. Kant i kant med stensättningens nordvästra kortsida låg ett stenblock av samma storlek som stenarna i kantkedjan. Stenblocket visade sig vara täcksten för ytterligare en förromersk begravning (A73). Begravningen utgjordes av en urnebrandgrop med bikärl. Bikärllet var en situla som daterar gravens till århundradena kring Kristi födelse (jfr. Sahlström 1948).

Boplatssammanhanget

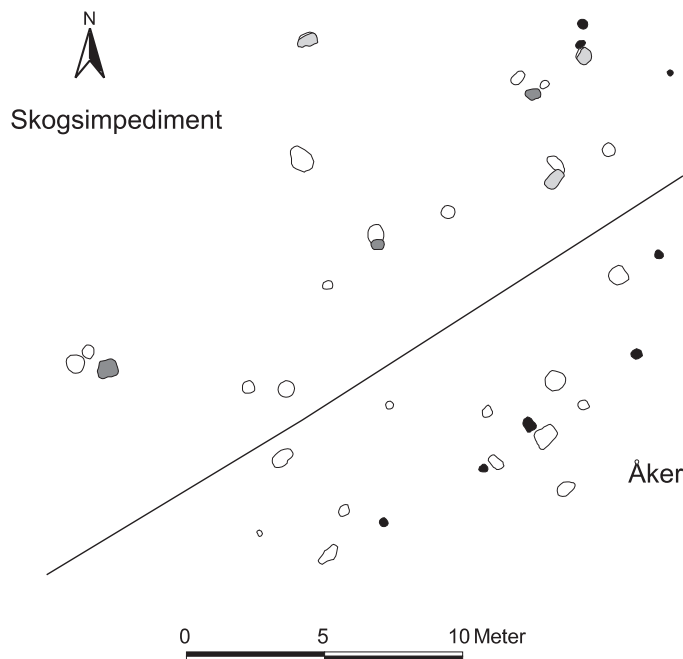
Den andra brukningsfasen av gravplatsen är till delar samtidigt med bebyggelsen på Vitteneboplatsen/guldfyndsplatsen. Däremot indikeras av gravarna och fynden i dessa inte på något vis att det på platsen skulle ha funnits en bebyggelse av någon speciellt annorlunda karaktär. Inget i gravarna faller ur det gängse mönstret på det vis som guldfyndet gör i den äldre järnålderns boplatssammanhang. Undersökningarna av gravfältet antyder också att en vikingatida bebyggelse bör ha funnits i närheten. Bara 200 meter väster om gravfältet ligger platsen för det medeltida Vittene. Idag finns två gårdar kvar på den äldre bytomten där senmedeltida fynd gjorts. Förhistoriska anläggningar

har även hittats i samband med schaktkontroller i anslutning till byn (jfr. Häggström 2001:63).

Om gravarnas utformning

Traditionellt sett har hävdats att de förromerska flatmarksgravarna saknat markering ovan jord. Påståendet ifrågasattes av Ture J. Arne redan på 1910-talet (Arne 1919:199 f.). Men om gravarna ursprungligen haft någon annan yttre markering än de exempel (Särllvik 1976) som påvisats där en klumpsten återfunnits invid gravens är ännu okänt. Diskussioner har förts om gravarna kan ha varit markerade med träpålar eller något liknande, men säkra belägg för detta har inte kunnat framföras (Bergström 1980:67). Utifrån undersökningsresultaten vid Ekehögen i norra Halland konstaterade Elof Lindälv att: ”Gravarna anser man inte märkts ut med högar eller resta stenar ... Att ordet flatmarksgravar inte får tas för bokstavligt, det ger Ekehögens gravfält ett avgörande bevis för. Ingen äldre grav har skadats av en senare gravläggning. Detta visar, att man under den ganska långa tid - kanske något århundrade - då gravfältet utnyttjades, känt till gravarnas exakta läge. Följaktligen måste de ha markerats på ett eller annat sätt, kanske med trästavar eller stenar” (Lindälv 1968:188).

Bland de överplöjda anläggningarna ute i åkern i Vittene påträffades inga stenar som kan tänkas ha markerat någon av gravarna. Däremot dokumenterades sju stolphål invid de förromerska gravgömmorna. Den totala avsaknaden av alla spår av bosättning inom gravplatsen gör det sannolikt att stolparna rests invid vissa gravar för att synliggöra dessa. Utgrävningarna visar alltså att flatmarksgravarna markerats ovan mark på flera olika sätt. Hälften av de gravar som undersökts påträffades invid eller under klumpstenar och täckhällar samt intill stolphål. Utöver dessa markeringar finns ytterligare en variant som skiljer sig från de vanligtvis belagda i Västergötland från denna tidsperiod, nämligen resterna av en ekerkonstruktion. Av resultaten framgår att i Vittene uppvisar flatmarksgravarna många olika variationstyper i den yttre utformningen trots att det endast rör sig om drygt 30 förromerska gravar. En slutsats man bör kunna dra är därför att gravskicket under perioden inte alls är stereotyp i sin yttre utformning. Det



Figur. 6. Olika typer av gravmarkeringar som har förekommit i Vittene under förromersk järnålder. De ofyllda anläggningarna är gravar, de svarta är stolpbål, de ljusgrå är täckstenar och de mörkgrå är klumpstenar.

Figure 6. Constructions related to the Pre-Roman Iron Age urn graves. Graves marked in white, wooden posts in black and different kinds of stones in light and dark gray.

strikt enhetliga i begravningstraditionen ryms framförallt i tillvägagångssättet vid själva gravläggningen av de kremerade benen och i valet av föremål som deponerats. Detta medan gravarnas yttre utformning bara i ett så begränsat material som detta alltså uppvisar mycket stor variation. Vad som också framgår är att variationen är diminutivt åstadkommen. Inga stora monument finns, och detta vill vi mena i första hand stödjer antagandet att den symbolik som uttryckts i utformningen främst skall betraktas som relaterad till återgivandet av religiösa föreställningar.

Meningssammanhanget

På vilket sätt hålls minnen synliga genom 1000 år och vilken roll har stensättningen från bronsålder och urngravarna från förromersk järnålder haft i människors föreställningar under vikingatiden? Av resultaten har framgått att både klumpstenar, täckhällar och stolpar använts för att markera de förromerska gravarna. Stolpar har naturligtvis ruttnat ned ganska snart när inga begravningar längre gjorts. Man kan däremot inte utesluta att stolparna

utskiftats genom generationerna. Klart är att klumpstenar mycket väl kan ha varit synliga i slutningen också 700-900 år efter att begravningarna genomförts. De låg ju på platsen än idag. Minnet om begravningsplatsen har levt i föreställningar och lokala myter, och minnet har också framträtt i landskapet. Den gamla gravplatsen blir i yngsta järnålder till en del av människors identitet och bild av en avlägsen gemensam historia.

Skogsimpedimentet där gravfältet ligger är stort. Om människorna i "Vittene" under den yngsta järnåldern velat, hade de kunnat begrava sina döda närmare bebyggelsen eller på en annan plats inom impedimentet. Ändå väljer de att lägga sina döda exakt ovanpå och i omedelbar anslutning till dem som varit döda i hundratals år. I gravfältet avspeglar sig också genom ritualernas och gravarnas specifika utformning under vikingatiden ett bruk av äldre gravar, förfäders kvarlevor samt av hela den gamla gravplatsen.

I den vikingatida återanvändningen av platsen menar vi att det framgår hur äldre gravar brukats i ett identitetsskapande syfte genom en konkret kult av förfäders ben och vilorum. Återanvändningen synliggjorde historien

kollektivt och i relation till myter om det förflutna. Man kan påstå att den åldriga begravningsplatsen för människor i vikingatid fungerade som det påvisbara uttrycket för lokalsamhällets historia. Föreställningar, kollektiva minnen, hela historien behövde fästas i landskapet, och det är denna funktion den gamla begravningsplatsen ikläds under slutet av förhistorien. Under vikingatid används lämningar från det förflutna för att konstruera en historia.

Av vikt för tolkningen av de religiösa och sociala meningssammanhang som uttryckts på platsen är också att det mitt i miljön, belägen direkt under en större hög från vikingatid fanns en flack stensättning från bronsålder. Påträffandet av en sådan anläggning är intressant för förståelsen av vad som legat bakom lokaliseringen av förromerska gravfält i det västgötska landskapet. Förhållandena antyder att begravningstraditioner och bruket av vissa platser som ”heliga” endast kan förstås om utgångspunkten är att förkristna begravningsplatser alltid anlades utifrån föreställningar om ännu äldre perioder. I relation till högst levande föreställningar om både en lokal egenhistoria samt en avlägsen och i myterna förankrad förhistoria som delades av folkgrupper över stora områden (Lévi-Strauss 1977:132 ff., Artelius 2000b).

Tack

Ett hjärtligt tack vill vi rikta till markägaren i Vittene. Lenart Almqvist har i fem års tid på många vis bidragit till att undersökningarna av begravningsplatsen ur utbildningssynvinkel samt både vetenskapligt och publikt blivit en framgång.

Otryckta källor

- Arne, Ture J. 1901. Rapport till riksantikvarien ang. undersökningar vid Stommen, Tummarp och Skattegården i Borred, Västergötland.
- Berglund, Anders, Fors, Tina & Wattman, Nils. 2000. Arkeologisk undersökning av boplatser från äldre järnålder 1997-1999: Fornlämning 57 N. Björke socken, Trollhättans kommun, Västergötland., Regionmuseum Västergötland, Statens Historiska Museum, Göteborgs universitet.



Figur 7. Detaljbild från gravfältet med kantkedjan i gravhögen A3 i centrum. Bilden visar hur gravmonument byggts samman med stensträngar, och att de också delvis överlagrar varandra. Kantkedjan till den äldsta gravan i miljön, en stensättning från bronsåldern, syns inuti A3. Foto Mats Lindqvist.

Figure 7. Detail of the grave constructions.

- Häggström, Leif. 2001. ... Några lemningar om också förstörda...: En fornlämningsbiografi över Vittenebygden, Uppsats för licentiatexamen, Institutionen för arkeologi, Göteborgs universitet, Göteborg.
- Häggström, Leif & Lindqvist, Mats. 1997. Arkeologisk undersökning av ett flatmarksgravfält vid Vittene. Vittene 1:4, Raä 60, Norra Björke socken, Vg. Älvsborgs länsmuseum.

- Nilars, Margareta & Lindqvist, Mats. 1999a. Fortsatt arkeologisk undersökning av gravfältet vid Vittene. Vittene 1:4, Raä 60, Norra Björke socken, Vg. Älvsborgs länsmuseum.
- 1999b, Undersökningarna 1997-1999 av gravfältet vid Vittene. Vittene 1:4, Raä 60, Norra Björke socken, Vg. Göteborgs universitet och Älvsborgs länsmuseum.

- Rasch, Monica, 2000. Rapport över guldringar funna på fastigheterna Vittene 1:23 och 1:3/2, N Björke socken, Vg.
- Särilvik, Ingegärd. Rapport Riksantikvarieämbetet. Arkeologiska undersökningar av fornlämning Raä 22a, 23a och 24b, Horla socken, Västergötland,

Litteratur

- Almgren, Oscar. 1900. Nyfunna brandgropar från La-Tène-tiden i Västergötland. SFFT, No 32. Stockholm.
- Arbman, Holger. 1940. Birka I. Die Gräber. Tafeln. KVHAA. Stockholm.
- Arne, Ture J. 1919, Den förromerska järnåldern i Sverige. Fornvännen, Årgång 14, s. 188-223.
- Artelius, Tore. 1993. Kölabý – Vikingatida kulturbygd i övre Ätradalen. Raä rapport 1993:8. Riksantikvarieämbetet. Göteborg.
- 1997. Fornminnesinventering av närområdet kring fyndplatsen i Vittene. Vitteneprojektet: Genomförda projekt 1995-1996, Älvsborgs länsmuseum/Lödöse museum, Lödöse, s. 98-106.
- 2000a. Gravplatsen i Vittene. Arkeologi i Norden 2. Red. G. Burenhult. Borgå.
- 2000b. Bortglömda föreställningar. Begravningsritual och begravningsplats i halländsk yngre järnålder. Riksantikvarieämbetet arkeologiska undersökningar skrifter 36. GOTARC. Series B. Gothenburg Archaeological Theses 15. Göteborg.
- Bergström, Eva. 1980. Produktion och samhällsförändring: Bronsålder och äldre järnålder – ett västsvenskt exempel, Akademisk avhandling, Utgiven vid institutionen för arkeologi, Göteborgs universitet, Göteborg.
- Furingsten, Agne. 1985. Samhällsförändringar i ett långtidsperspektiv: Ett exempel från södra Västergötland 1500 f. – 1000 e. Kr., GOTARC, Series B, Gotheburg Archaeological These No 1, Göteborg.
- Lévi-Strauss, Claude. 1977. Structural Anthropology 1. London.
- Lindälv, Elof. 1968. Fornfynd och fornminnen i norra Halland. Lund.
- Sahlström, Karl Esaias. 1948. Gravfältet på Kyrkbacken i Horns socken, Västergötland. KVHAA Handlingar, Del 60:2. Stockholm.
- 1951. Gravfältet i Mellby by Kållands Härad. Arkeologisk beskrivning. Västergötlands Fornminnesförenings Tidskrift, Femte delen, Sjätte häftet. Skara.
- 1954. Bankälla och Stora Ro: Två västgötska brandgropsgravfält. KVHAA Handlingar, 89:e Delen. Stockholm.
- Särilvik, Ingegärd. 1969. Vikingagravar i Brunn. Från Borås och de sju häraderna. Årgång 24. Borås.
- 1976. Fornlämningar längs väg 942, Östads socken, Västergötland. Riksantikvarieämbetet Rapport 1976