

in Situ

Archaeologica

vol.12



in Situ

Archaeologica

vol.12



in Situ

Archaeologica
© Göteborgs universitet 2016
ISSN 2000-4044

www.insituarchaeologica.com

Artiklar i in Situ granskas av anonyma referenter i redaktionskommittén.

Ansvarig utgivare
Kristian Kristiansen
ansvarig@insituarchaeologica.com

Redaktörer
Håkan Petersson
Marianne Lönn
redaktion@insituarchaeologica.com

Grafisk form
Gabriella Kalmar och Lisa K Larsson

Teknisk redaktör och layout
Lisa K Larsson

Engelsk språkgranskning
Judith Crawford

Finansiärer
Bohusläns museum, Göteborgs universitet, Kulturmiljö Halland,
Statens Historiska Museer Arkeologerna

Tryck
Bording AB, Borås 2016

Innehåll

Smitt og smuler Anja Mansrud	7
Järnåldersbebyggelsen vid Västra Porten/Smällen Ulf Ragnesten	31
Lurö – öar i Vänerns mitt Hans Olsson och Sofia Andersson	51

Järnåldersbebyggelsen vid Västra Porten/Smällen

Ulf Ragnesten

Archaeological excavations have been conducted on several occasions in recent years close to the burial ground Västra Porten/Smällen, Ytterby parish. The University of Gothenburg has combined research-oriented studies and actions with seminar excavations at the site. In surveys, the remains of 17 prehistoric houses have been found. The buildings date from the late Bronze Age to the Vendel period. Analysis shows that farming was a main source of income for the residents. The early Iron Age settlement might be characterised as part of a village. There was a short break in the settlement during the early Roman Iron Age. After what probably was an organizational change, the settlement reappeared in another shape in the later Iron Age. During this era, a large hall building was raised. This shows that the place had great economic and social status during the Migration Period and onwards. It is still uncertain what happened to the established Viking settlement.

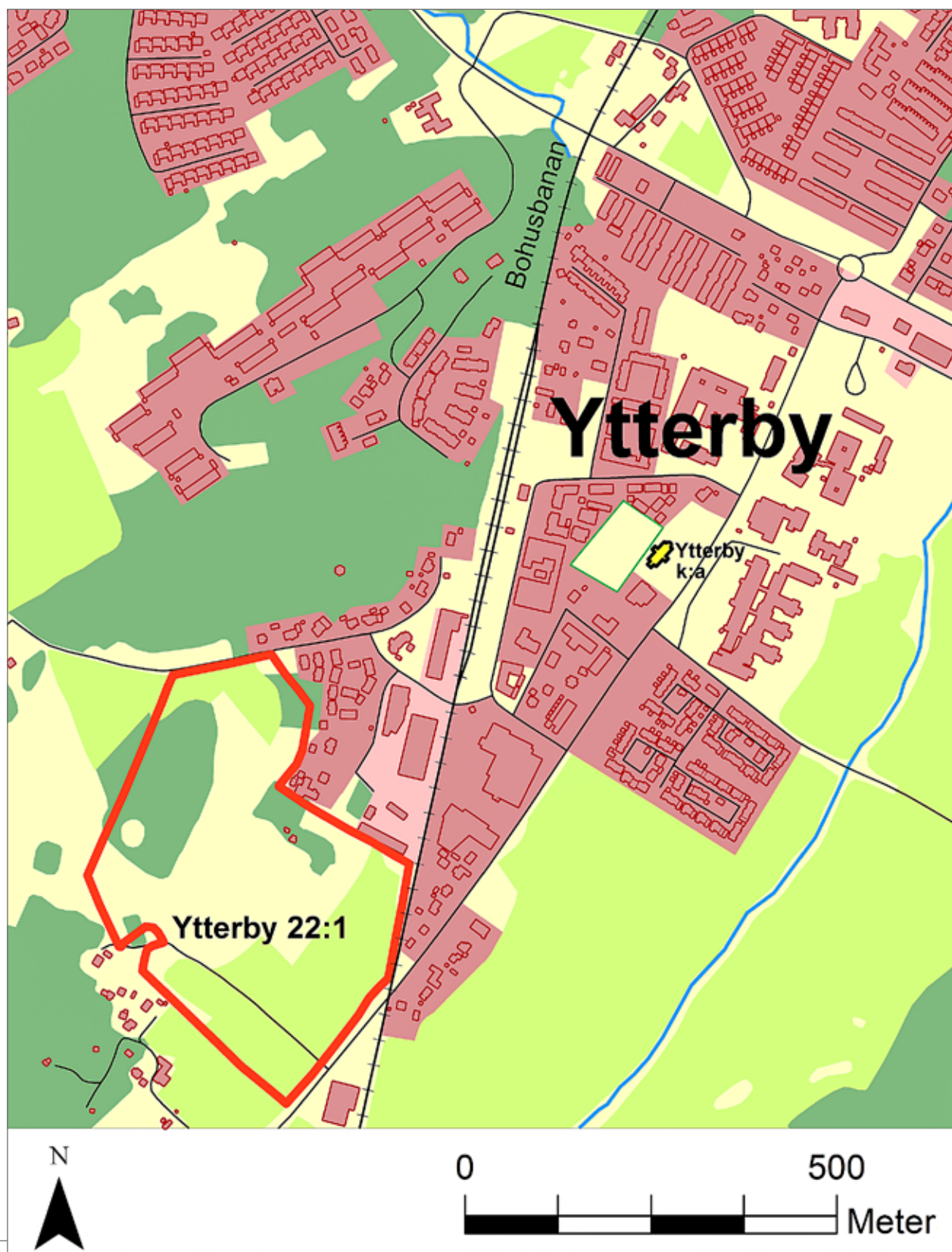
Bakgrund

Vid flera tillfällen under senare år har det utförts arkeologiska undersökningar i Ytterby. Grävningarna har framför allt skett intill det stora gravfältet kallat Västra Porten/Smällen eller fornlämning Ytterby RAÄ 22:1 för att vara korrekt (fig. 1).

Gravfältet är ett av de största i Bohuslän och består av minst 150 gravar. Göteborgs universitet hade seminariegrävningar i Ytterby under perioden 2005–2011. Författaren deltog under flera säsonger som grävningsslärdare och var under 2012 projektledare och fältansvarig för universitetets Ytterbygrävning. Under detta och även tidigare år finansierades projektet av Torsten Söderbergs Stiftelse.

Genom åren har sex stycken gravar undersökts på det stora gravfältet. Det skedde första gången under början av 1900-talet (fig. 2). Gravarna daterades från bronsålder till vikingatid.

Under vissa gravar påträffades boplatsspår. Från området i närheten av gravfältet kan man även uppmärksamma de två guldföremål (SHM 3417), varav troligen en ring, som tillsammans med flera järnsaker påträffades i en koparkittel av en man på torpet Porten. Fynden kommer eventuellt från en närbelägen stensättning eller någon av de båda gravhögar som ligger cirka 200 meter norr om gravfältet. Fynden tillhör romersk järnålder. Inte långt från gravfältet finns också ett täljstensbrott kallat Stålkullen.



1.

Gravfält- och boplotsområdet Ytterby Raä 22:1.

Burial ground and settlement area Ytterby Raä 22:1.



2.

Området med flera gårdslämningar sydöst och öster om gravfältet. Vid horisonten ses Ytterbys nuvarande kyrka.
Foto: Taget mot nordost av författaren.

The area with remains of farms to the southeast and east of the burial ground. The present day church of Ytterby can be seen on the horizon. Photo: Taken towards the northeast by the author.

Det har troligen använts under yngre järnålder och har spår av kitteltillverkning, men här finns även hållristningar. Cirka 1 km söder om gravfältet i området Högsbo gjorde man undersökningar 2006 och 2007. Där framkom boplatssfynd i en stor djup grop vars funktion är svårbestämd. Dateringarna från gropan sträcker sig från yngre stenålder till vikingatid (Bengtsson 2008, s 39–42). Relativt nyligen gjordes en arkeologisk utredning där en så kallad gropavall eller hägnad registrerades inom fornlämningsområdet till det stora gravfältet. Hägnaden går strax norr om gravfältet och utgörs av en flera meter bred och nästan 200 meter lång jordvall (Ytterberg och Connelid 2014, s 22). Alla dessa tidigare och närbelägna fynd och fornlämningar har troligen på ett eller annat sätt koppling till aktiviteter som ägt rum på och kring det stora gravfältet.

Kristina Bengtsson har redogjort för vad man vet om bosättningslämningar kring gravfältet vid Västra Porten/Smällen. Enligt henne har det åtminstone sedan medeltiden och troligen redan under vikingatiden legat en storgård nära gravfältet. Den kallades Lilla Kungahälla och ägdes under medeltiden av Kastalaklostret i Kungahälla. Gården fungerade som klostrets lagerplats (Bengtsson 2000, s 61–62). Det kan tilläggas att på platsen för den gamla staden Kungahälla är de äldsta bebyggelselämningarna från slutet av 1000-talet (Rytter 2000, s 76–77.). Bengtsson skriver också att Georg Sarauw från Göteborgs Museum omkring 1920 undersökte en treudd och en stensättning på det stora gravfältet. Han fann ett kulturlager och stolphål under en av gravarna. Kulturlagret hör troligen ihop med ett lager, som påträffades



3.

Bilden visar den treudd som undersöktes 1919, under vilken det kom ett kulturlager från äldre järnålder. Lägg märke till gravens/kulturlagrets läge på en terrassliknande yta på gravfältets sydöstra del. Längs trädriddån har de "nya" huslämningarna påträffats. I bakgrunden ses Ytterbys nuvarande kyrka. Foto: Göteborgs stadsmuseum.

The picture shows the triangular stone setting excavated in 1919, a cultural layer from the early Iron Age was identified underneath. Note the location of the grave/cultural layer on a terrace-like surface in the south-eastern part of the burial ground. Along the row of trees, remains of another house were discovered. In the background, Ytterby's present day church can be seen. Photo: Gothenburg City Museum.

när treudden undersöktes och som daterades till äldre romersk järnålder. Under senare år har man även påträffat kulturlager från vikingatiden norr om gravfältet (Bengtsson 2004, s 52, 56).

Målsättning och metod

När Göteborgs universitet gjorde undersökningarna öster och söder om gravfältet med början 2005 visste man följaktligen att det fanns bosättningslämningar på och nära gravfältet, som sträckte sig från äldre järnålder fram i medeltid (fig. 3). Men i vilken tidsperiod fanns huvuddelen av bebyggelselämningarna, hur såg bebyggelsestrukturen ut och hur såg kontinuiteten i bebyggelsen ut? Det var frågor som de olika undersökningarna ville besvara. Man gjorde både sonderingsundersökningar och intensivundersök-

ningar kring gravfältet. Från och med 2008 började man ta upp större ytor med hjälp av grävmaskin, vilket ledde till en bättre förståelse av de delvis omfattande bebyggelselämningarna (Fahlander och Hjørungdahl 2008).

Från 2011 och framåt intensifierades undersökningarna i Ytterby. Man tog hjälp av olika metoder såsom fosfatkartering, metalledetektering, markkemiska och geofysiska analyser samt viss sonderande provgroppgrävning. Den sistnämnda metoden användes med framgång som prospekteringsmetod. De viktigaste och mest omfattande resultaten framkom genom vanlig arkeologisk schaktgrävning med maskin, givetvis kompletterad med vedartsanalyser, ¹⁴C-analyser, makrofossilanalyser med mera.

Även frågeställningarna förändrades något från 2011. Syftet vidgades och den pedagogiska metoden utvecklades. Undersökningarna inriktades på områdets spatiala



4.

På fotot ses mörka rännor från tre huslämningar på yta A. Groparna utgör undersökta stolphål. Foto: Ytterbyprojektet.

In the photo, dark wall-trenches from three houses are visible on the surface A. The pits represent investigated postholes. Photo: The Ytterby project.

omfattning i landskapet, boplatslämningarnas relation till gravfältet, kronologin samt bebyggelsens sociala, kommunikativa, funktionella och symboliska aspekter. Här låg frågor kring långhusens sociala och kommunikativa roll i järnålderssamhället. Husens arkitektoniska, ekonomiska och sociala funktion var väsentliga frågor liksom bebyggelselämningarnas funktionella och symboliska förhållande till gravfältet. Syftet blev att få en så fullständig bild som det gick av aktiviteten i anslutning till gravfältet.

Fornlämningskomplexet i Ytterby var en fornlämningsmiljö av sydkandinaviskt mått. Det ansågs därför betydelsefullt att få kunskap och inspiration från några av dem som kunde sätta Ytterbyundersökningarna i ett större arkeologiskt perspektiv. I en referensgrupp ingick därför prof. Kristian Kristiansen, fil. dr Johan Ling och fil. lic. Kristina Bengtsson från Göteborgs universitet, fil. dr

Magnus Artursson från UV Syd samt dr Lars Jørgensen, Nationalmuseet i Köpenhamn och museumsinspektør Mag. art. Tom Christensen, Roskilde Museum.

Studenterna från Göteborgs universitet och deras lärare spelade en central roll för undersökningarna i Ytterby. Arbetena organiserades som seminariegrävningar. Det innebar att kurserna innehöll utbildning i fältmetodik och dokumentationsteknik. Centrala moment var även inventeringsteknik, fyndhantering och rapportskrivning. Inmätningar och dokumentation gjordes på ett sådant sätt att det underlättade enhetlighet och rationalitet. Konkret innebar det bland annat att kontextblanketter användes liksom en vanlig programvara för GIS-mätning.



5.

Grävningsytorna A–D samt sökschakt. Ovalen visar var det kan finnas ytterligare gårdslämningar inne på gravfältet, som är från den äldre bebyggelsefasen.

Excavation surfaces A to D and search trenches. The oval shows where there may be additional farm remains inside the burial ground, which are from the older settlement phase.

Undersökta ytor och schakt

Undersökningsytorna kring gravfältet utgjorde tillsammans närmare 2 400 kvadratmeter varav cirka 900 kvadratmeter bestod av sökschakt. På de olika ytorna hittades sammanlagt 17 huslämningar varav tre kan betecknas som grophus, övriga var långhus (fig. 4). Ett av husen utmärkte sig som särskilt stort och kan betecknas som en hallbyggnad, övriga långhus var av ordinär storlek men flera med betydande dimensioner. Hallbyggnaden (Hus I) utgjordes av ett långhus med väggrännor och spår efter takbärande stolpar. Huset var omkring 48 meter långt och 10 meter brett. Det var ombyggt i två eller tre faser. Det har daterats till folkvandringstid och vendeltid och var ett av de yngsta husen bland alla dem som påträffades i Ytterby (Karlsson och Westblom 2011, s 60–63). Hallbyggnaden har eventuellt haft en köksdel i den västra delen, vilket tolkats utifrån makrofossilanalyserna. I mitten fanns hallen

med en stor öppen eldstad. Även i husets östra del fanns härdar. Det är dock något oklart om dessa ingått i huset eller om de tillhört en äldre verksamhet på platsen. Hallbyggnaden har ingått i en jordbruksekonomi med intensiv odling på kraftigt gödslade åkrar (Grabowski 2011). Att döma av hallens storlek har ekonomin lett till stort välstånd och hög social status för dess invånare.

Sökschakten grävdes söder och sydöst om gravfältet och visade att den förhistoriska bebyggelsen var koncentrerad till området närmast gravfältet. Lämningarna längre bort åt sydöst indikerade att denna mark i förhistorisk tid utnyttjats för åkerbruk. Här påträffades årderspår och tjocka kolblandade humuslager under nuvarande matjord. Åkerytorna söder om gravfältet saknade så gott som helt anläggningar, att döma av magnetometeranalysen i de uppodlade åkerpartierna. Även dessa områden kan dock ha utnyttjats för åkerbruk i äldre tid. Åkermarken väster

om gravfältsberget ingick inte i undersökningsområdet. Den ingick däremot i Bohusläns museums arkeologiska utredning steg I som gjordes nyligen, men inga grävningar har då gjorts. Den nämnda gropavallen dokumenterades i detta område (Ytterberg och Connelid 2014). I åkermarken norr om gravfältet hittades som tidigare nämnts kulturlager från vikingatiden. Sökschakt, inventering och analyser indikerar följaktligen att den förhistoriska bebyggelsen varit koncentrerad till utkanterna av gravfältet. En del äldre undersökningar visar att det även kan finnas huslämningar under gravar inne på gravfältet.

De intensivundersökta ytorna betecknades A–D (fig. 5). Yta A–C låg sydöst om gravfältet och yta D låg sydväst om detsamma. Huslämningar påträffades på samtliga. På yta A fanns fyra långhus och tre grophus, på yta B fyra långhus, på yta C ett långhus och på yta D två långhus. De resterande tre långhusen påträffades i sökschakt mellan yta A och B.

Bebyggelselämningar från brons- och järnålder

Huslämningarna i Ytterby har daterats med olika metoder, främst med ^{14}C -analys men även med hustypologi, stratigrafi och fynd. Dateringarna visas i tabell 1. Bortsett från hus IX som har en osäker datering bildar de äldsta husen en tidsgrupp med dateringar från yngre bronsålder och förromersk järnålder (hus II, III, IV, VII, VIII, XI, XIV och XVII) (fig. 6). Därefter finns en yngre grupp hus med datering från romersk järnålder till vendeltid (I, V, troligen hus IX, X, XII och XV). De återstående husen kan inte närmare kategoriseras till någon särskild period (VI, XIII och XVI). Även om det finns två tidskoncentrationer, en under den äldsta delen av äldre järnålder och en under den yngsta delen av äldre järnålder, så finns en kontinuitet i bosättningen i Ytterby. Det är endast den äldre romerska järnåldern som saknar definierad bebyggelse.

Dateringen av bebyggelsen runt gravfältet i Ytterby stämmer väl med dateringen av gravarna på gravfältet, som kan sägas börja i slutet av bronsålder och sträcka sig fram i vikingatid. Vikingatida kulturlager har ju påträffats norr om gravfältet och flera gravar på gravfältet är utan tvekan vikingatida av gravformen att döma. Man kan dock fråga sig var den vikingatida bebyggelsen varit etablerad i Ytterby. Möjligen har den försvunnit under dagens bostads- och industribebyggelse nordöst om gravfältet. Under perioden 2013–2015 gjordes systematiska metall-



6.

Konerna markerar stolphålen i hus VIII, daterat till förromersk järnålder. Foto: Mot nordost, Ytterbyprojektet.

The cones mark the post holes in the house VIII, dated to pre-Roman Iron Age. Photo: Towards the north-east, The Ytterby project.

detektorundersökningar några hundra meter öster om gravfältet och de avtäckta boplatslämningarna, närmare bestämt vid Kyrkbäcken. Ett flertal metallfynd påträffades varav många sätts i samband med metallhantverk. De förhistoriska metallfynden dateras från romersk järnålder till och med vikingatid (Bengtsson manus). Kanske är det här man skall söka en del av den vikingatida bebyggelsen i Ytterby.

Forskningen kring den äldre järnålderns hus i södra Sverige visar att husen blev längre ju längre tiden gick, för att kulminera under romersk järnålder och folkvandringstid (Streiffert 2004, s 206). Konstruktionerna var till att börja med kraftigt överbalanserade för att successivt underbalanseras. Avståndet mellan bockparen kunde variera betydligt i olika områden. Tendensen var dock att avståndet mellan bockparen blev längre och takkonstruktionen kraftigare, vilket gav möjlighet till större rum. Under senare delen av den äldre järnåldern blev väggarna svagt konvexa (Björhem och Säfstestad 1993, s 275 ff). Det

Hus nr	L/Br	Yta	Schakt	C14-dat.	Övr. dat.	Osäker dat.	Period
I	Oct-48	A		x	x		fvt–vendel
II	22-Aug	A		x	x		y förrom
III	>16/8	A		x	x		y brå–ä förrom
IV	>8/>6		2, 14		x		y brå–ä förrom
V	>9/5		2, 14	x			y rom–fvt
VI	>10/9		2, 14		x		ä jäå
VII	-/8	B			x	x	y brå–ä förrom
VIII	23-Jun	B		x			förrom
IX	28-Jul	B		x	x	x	neol (fvt?)
X	28-Sep	B		x			y rom–y fvt
XI	gr.hus	A		x			ä förrom
XII	15-Jun	A			x		rom
XIII	-/-	D				x	odat
XIV	-/-	D		x			förrom
XV	-/-	C			x	x	y rom–vendel
XVI	gr.hus	A				x	odat
XVII	gr.hus	A		x	x		y brå–ä förrom

Tabell 1. |

Huslämningarnas storlek, läge och datering.

The size, location and dating of the house remains

skall betonas att det är förenat med risker att sluta sig till en generell utveckling av husen i södra Sverige. Det finns stora variationer mellan husens former både inom och mellan regioner.

Ett flertal hus har undersökts från den förromerska järnåldern i Göteborgsområdet. De visar vad konstruktionerna beträffar att den traditionella treskeppiga konstruktionen inte alltid var renodlad utan kunde splittras upp av ett flertal takbärande stolpar med olika placering (Ragnesten 2005, s 60–64). Konstruktionerna från romersk järnålder och folkvandringstid i samma område har en långt mer strikt och enkel arkitektur med välordnade takstolpar i jämna mellanrum och med kraftiga väggkonstruktioner (Ragnesten 2014). Långhusen har haft rumsindelningar förutom den mellan bostadsdel och ladugårdsdel. Detta framgår av väggstolparnas placering och av anläggningarnas och fyndens läge. Även naturvetenskapliga analyser är till hjälp för tolkning av husens funktionella indelningar genom bestämningar av prover från växter och djur. Såväl bostadsdelen som ladugårdsdelen har varit betydligt mer mångfunktionella än vad man tidigare ansett (Carlie L 2002, Streiffert a.a.).

Gårdar och byar

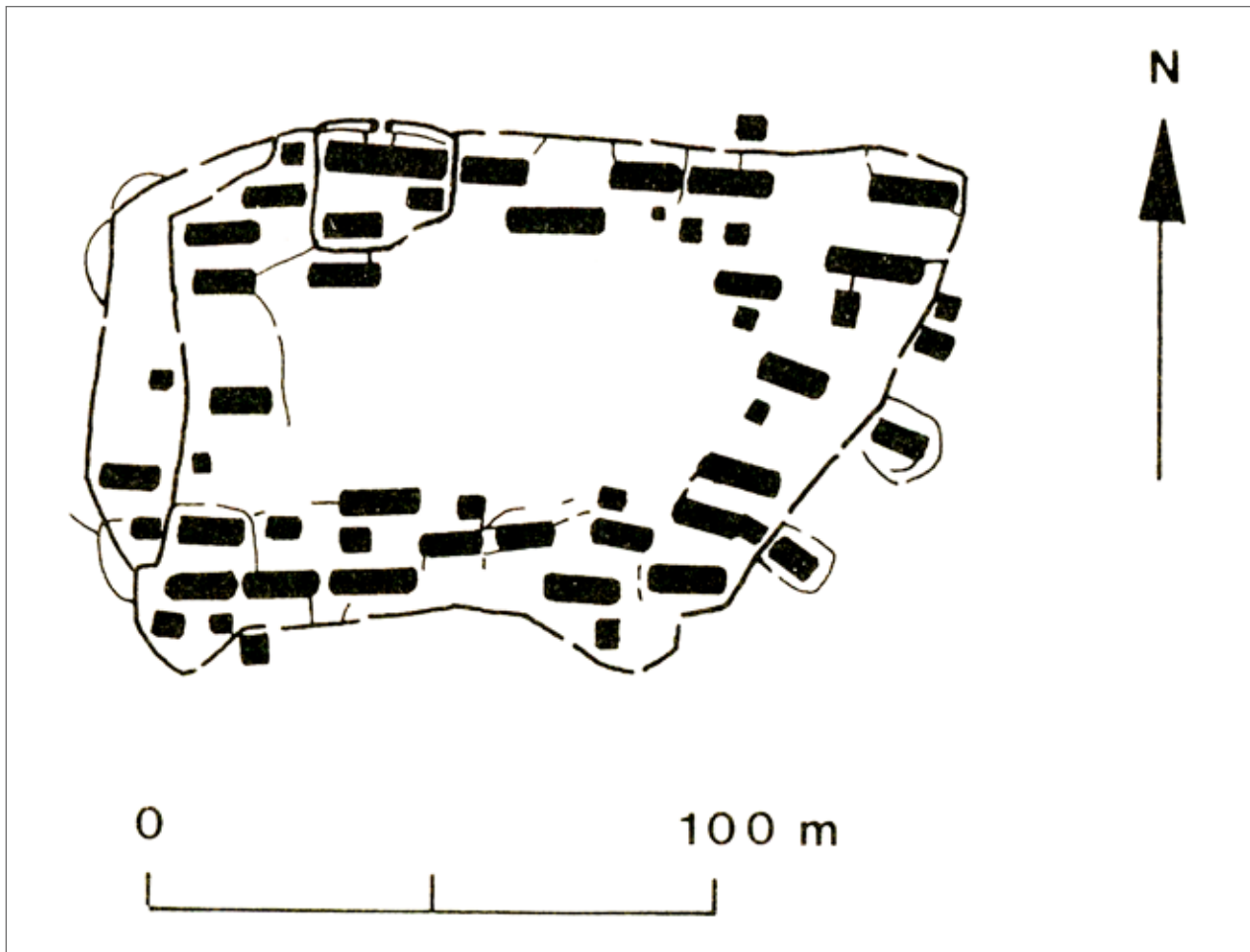
Den äldre järnålderns bebyggelse i Västsverige och på andra ställen har varit organiserad i glest utplacerade

enkelgårdar. Inte sällan har gården bestått av ett eller flera hus. Även i Skåne har det varit vanligt med enstaka byggnader på den äldre järnålderns boplatser. I västra Danmark och östra Mellansverige märks en ökad komplexitet på gården under tiden kring Kristi födelse. Ekonomibyggningar, hägnader, brunnar med mera tillkom allt oftare. Den förtätade bebyggelsestrukturen under äldre järnålder stämmer väl med vad som framkommit under senare års arkeologiska undersökningar i Sydsandinavien. Bebyggelseexpansionen ökade dramatiskt under sen förromersk järnålder (Carlie A 2002, s 542 ff).

Vi kommer då till frågan om bybildningens begynnelse.

En by utgörs av flera gårdar, som ligger nära varandra och som samarbetar inom jordbruket med förvaltningen av gemensamma tillgångar och gemensamma skyldigheter. (Welinder m.fl. 1998, s 128)

Det är framför allt jordbruket som ligger bakom såväl bebyggelseexpansionen som den mer komplexa bebyggelsestrukturen. En omtolkning av den romerske författaren Tacitus beskrivning av åkerbruket i det fria Germanien visar, att man hade en viss grad av stabilitet i gårdsmiljön på kort sikt. I gårdens närhet har man haft trädesläggning eller växtföljder. Men på lång sikt har man flyttat bebyggelsen inom ett större område och senare återkommit gång på gång till samma plats. Stensträngar och jordvallar markerar ett samhälle där jorden börjar delas upp i bandparceller



7. |

Byn Hodde från slutet av sista århundradet f. Kr. (Hvass 1985, del av fig. 110).

The village Hodde from the end of the last century BC (Hvass 1985, part of Figure 110).

från att tidigare bestått av stora extensiva områden med röjningsrösen. Bandparcellerna markerar ägorätt till vissa odlingsområden. Den äldsta markindelningen har alltså börjat utvecklas under de första århundradena e. Kr. (Wellinder a.a, s 280, 291). Det faktum att man på lång sikt flyttat bybebyggelsen är ett välkänt fenomen i Danmark där man sett flera sådana exempel. Byarna Vorbasse och Torstorp Norreby är två i raden. Dessa byar har flyttat sina byggnader flera gånger under järnåldern men bara med korta avstånd varje gång (Rønne 1986). Andra danska platser med bybebyggelse under den äldsta järnåldern är Drengsted, Hodde, Nørre Fjand, Grøntoft, Overbygård och listan kan göras längre. I Hodde bestod byns gårdar av självständiga ekonomiska enheter. En gård kunde bestå av endast ett långhus med stall eller ett bostadshus med flera byggnader. Gårdarna har varit inhägnade inom byns gemensamma hägnad. Genom hela byns existens har det

funnits en öppen obebodd yta i mitten. Detta har varit en central plats i byns planläggning (fig. 7) (Hvass 1985, s 130–134).

I södra Sverige finns det också exempel på bybildning under den äldsta järnåldern. I Fosie IV-materialet har det konstaterats att bybildning sker vid övergången förromersk/romersk järnålder (Björhem och Säfvestad 1993, s 357). I Halland är Brogård ett sådant exempel.

... järnåldersbebyggelsen vid Brogård representerar en landsby som under sin knappt 400-åriga existens varit belägen på samma plats.

(Carlie 1992, s 53)

Byn grundas under det första seklet efter Kr.f. och bestod av sex gårdar placerade kring en öppen yta. Möjligen utgjorde de sex långhusen som 1987 undersöktes i Ysby vid Lagan också en bybebyggelse (Westergaard 1988). Enligt



8.

Esketorp (fornlämning Skövde 148). De svartmarkerade huslämningarna visar bystrukturens äldsta period från det sista århundradet f.Kr. Planen bygger på Berglund 2005 fig. 26.

Esketorp (archaeological site, Skövde 148). The remains of houses marked in black show the oldest period of the village structure from the last century BC. The plan is based on Berglund 2005 Figure 26.

Streiffert kan man dock inte tala om bybildning i Halland under bronsålder och äldre järnålder utifrån de undersökningar som gjorts, men han anser att det finns tendenser till organisation av byggnader och mark under perioden (Streiffert 2001). I Västergötland finns exempel på bybildning i Esketorp och på andra platser. Vid Esketorp söder om Skövde undersöktes 2002 flera huslämningar i samband med ombyggnad av väg 26. Under äldre järnålder hade bebyggelsen en välordnad struktur. Gårdsmiljöerna

utgjordes av enstaka stora långhus. Esketorpsbebyggelsen har karaktäriserats som något av en "bondby". Byn hade under dess äldsta bosättningsperiod även en "bygemensam" järnframställning (fig. 8). Enligt Berglund och Norrman finns också andra platser i Västergötland med byliknande boendeformer från cirka 200 f.Kr.–400 e.Kr. Dessa är N Björke 57, Våmb 59, Larv 54, Skarstad 8 och V Gerum, Kålltorp (Berglund 2005 samt Berglund och Norrman 2005, s 154–157, 165 f).



9.

Äldre bandformade parceller från Öxnäs på norra Hisingen, några kilometer från Ytterby. Foto: Taget av författaren mot nordväst.

Older ribbon-shaped land parcels from Öxnäs on the northern side of the island of Hisingen, a few kilometres from Ytterby.
Photo: Taken by the author towards the north-west.

Organisationen av de äldre huslämningarna
Några bohuslänska exempel på bybildning under äldsta järnålder har vi ännu inte. Särllvik har diskuterat bebyggelsens storlek utifrån gravfälten i södra Bohuslän från romersk järnålder och folkvandringstid. Hon anser att dessa inte representerar några stora befolkningsgrupper, vilket gör det sannolikt att ensamgårdar snarare än byar varit den förhärskande bebyggelseformen (Särllvik 1982, s 148). Men här kommer Ytterbyundersökningarna in i bilden. Innan vi diskuterar dem mer i detalj skall kort beskrivas vilka förutsättningar för bybildning som finns i Västsverige ur ett kulturgeografiskt perspektiv. Under slutet av bronsålder och äldsta järnålder skedde genomgripande förändringar i jordbruket. Som ett resultat av odlingsteknikens utveckling stationerades bebyggelsen, åkermarken fick större betydelse och gödsling ledde till att åkersystemet kunde permanentas (Ragnesten 2007, s 80).

I södra och mellersta Sverige fanns röjningsrösen i åkrar med oregelbunden form. Det skedde samtidigt ett ökat judiciellt hävdande av marken. Widgren har sammanfattat dessa förändringar. Om jordbruksutvecklingen i relation till bebyggelsens struktur skriver han, att löst sammanfogade byar fanns i hela södra och mellersta Skandinavien vid vår tideräknings början.

Olika grader av samverkan mellan gårdar har förekommit sedan åtminstone äldre järnålder och vi har ingen anledning att förvänta oss vare sig en särskild period då våra relativt sett små byar bildats eller generell teori som kan förklara uppkomsten av sådan mindre gruppbebyggelse.
(Widgren 1997, s 76)

I stensträngsområdena på Gotland, Öland och i Östergötland fanns byliknande samarbetsformer från de första århundradena e.Kr. I Västergötland tyder ägoblandning



10.

Hushållskeramik från nordöstra delen av boplatsoområdet i Ytterby. Fund nr 3030 i anläggning 60669. Foto: Författaren.

Household ceramics from the north-eastern part of the settlement area in Ytterby. Find no 3030 in feature 60669. Photo: The author.

genom stora bandparcellsystem på att bystruktur funnits under romersk järnålder (Widgren 1997, s 16, 71, 76). Annars antas Västergötlands bandparcellsystem främst vara från den yngre järnåldern (Lindman 2005, s 14). Strax söder om Nordre älv på norra Hisingen, inte långt från Ytterby finns flera områden med fossil åkermark kring byn Öxnäs. Åkermarken utgörs bland annat av bandformade parceller (fig. 9). Dessa kan utifrån den rika gravfältbygden i området antas ha sitt ursprung i järnåldern. För västsvenska förhållanden skriver Widgren i annat sammanhang att man i södra Västergötland undersökt fossil åkermark och funnit att det under århundradena runt Kr.f. skett en koncentration av åkermarken till de bästa lägena på krönen av de stora moränbildningarna. Där genomfördes en regelbunden indelning som idag kan ses som långa stensträngar eller jordvallar.

Indelningen av åkermarken representerar en ägoblandning mellan flera brukare i någon slags bykollektiv.

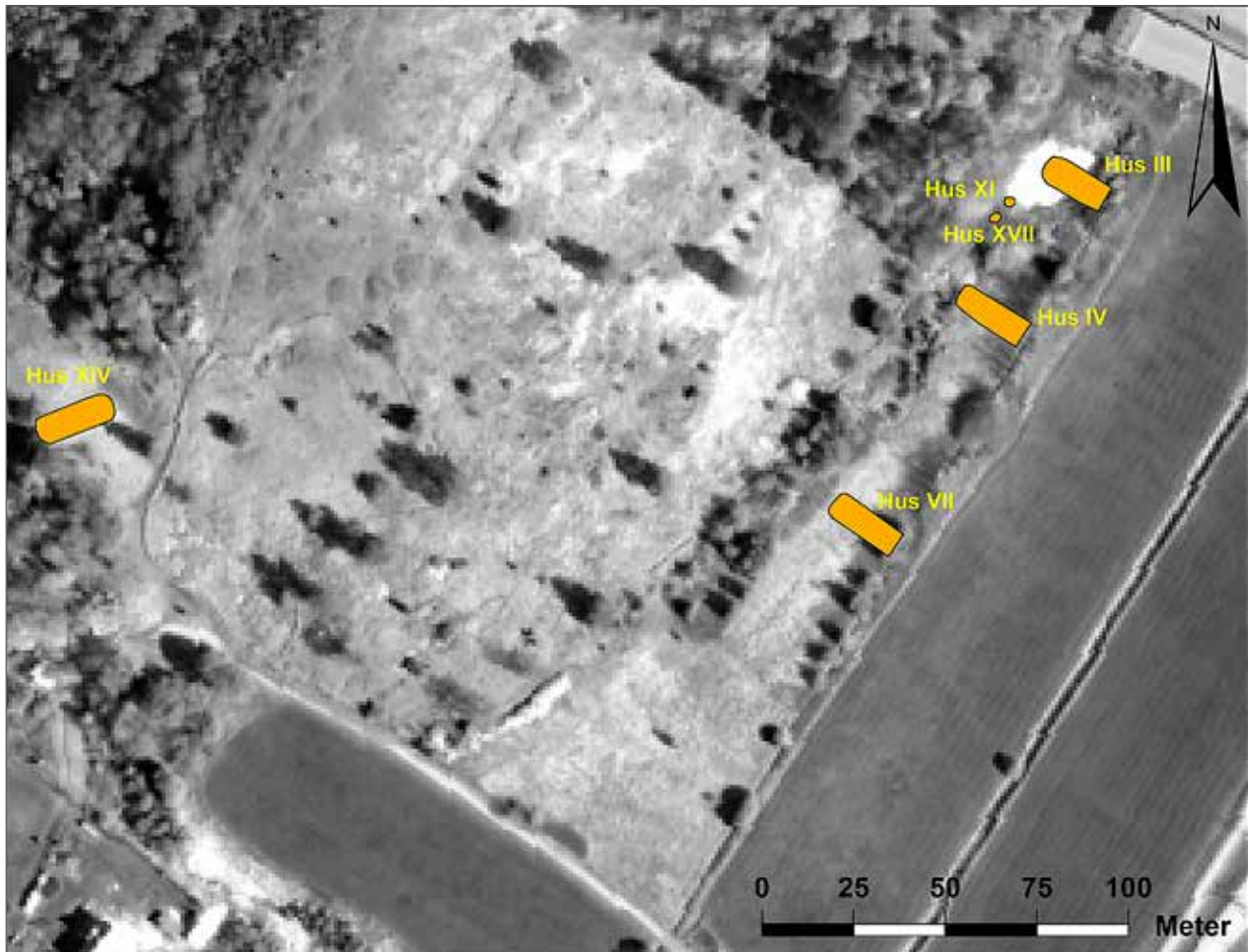
(Widgren 1990, s 26)

Vad fanns i Ytterby som påvisade jordbruk under den äldre järnåldern? Vid undersökningarna 2009–2012 identifierades sädeskorn och åkerogräs i ett tjugotal anläggningar (Karlsson, Ragnesten, Westblom 2012, 2013). De utgjorde eller ingick i ett grophus, sju långhus samt en kokgrop och en avfalls- eller förrådsgrop. Dessa

konstruktioner dateras alltifrån yngre bronsålder fram till en bit in i vendeltid (se ovan). Ett av husen (Hus XII), som är det enda med väggstolpar utan väggrännor, innehåller så många fynd av fröer av säd och åkerogräs att det skulle kunna ha varit en lada. Man kan sluta sig till att jordbruk varit en viktig näringskälla under hela järnåldern och att gårdarna kring gravfältet sannolikt varit lantgårdar. Keramiken, som framkommit på undersökningsområdet, har studerats av Joel Westblom. Han konstaterar att i och kring de äldre såväl som de yngre huslämningarna var keramiken oftast av grov hushållskaraktär. Endast i undantagsfall har dekorerade och fint ytbehandlade kärl delar påträffats (Karlsson och Westblom 2011 s 49–54, Karlsson, Ragnesten, Westblom 2012 s 29–30 och 2013 s 38, 59). Detta talar för att kärlen utnyttjats för lagring, förvaring och beredning av mycket jordbruksprodukter (fig. 10).

Finns det något i Ytterby som skulle kunna tyda på en organiserad bebyggelsestruktur eller rent av bybildning? Det första kriteriet som bör uppfyllas är närhet och samtidighet mellan gårdarna. Vi har nämnt att en gård kunde bestå av enbart ett långhus, vilket var det vanliga under den äldsta järnåldern. I Ytterby kan åtminstone fyra av de äldsta långhusen betraktas som samtida och därtill två grophus, vilket Simon Karlsson visat i en sammanställning av de olika gårdsfaserna utifrån hur husen är absolut daterade och hur de överlappar varandra (fig. 11) (Karlsson, Ragnesten, Westblom 2013, s 66–67). Den äldsta gårdsfasen tillhör yngre bronsålder och äldre förromersk järnålder. Det är den fas som innehåller de flesta samtida gårdarna. Under senare faser av järnåldern finns endast två eller tre gårdar kring gravfältet (jämför tabell 1). Det största avståndet mellan långhusen under den äldsta gårdsfasen är cirka 250 meter och det minsta avståndet cirka 30 meter. I den inhägnade danska byn Hodde, som delvis tillhör förromersk järnålder, var avståndet cirka 150 meter mellan de mest avlägsna husen för att ta ett exempel. Då hör det till saken att Hodde var en exceptionellt stor by.

Flera av den äldsta järnålderns byar har varit inhägnade eller haft hägnader av olika slag. I Ytterby finns det åtminstone två, kanske tre typer av hägnader som kan föras tillbaka till förhistorisk tid. Det är oklart om de tillhör den äldsta gårdsfasen. Den ena hägnaden är gropavallen som nämndes inledningsvis och som går strax väster om gravfältet. Den andra hägnaden utgörs av en stensträng och går inne på gravfältet (fig. 12). Den tredje hägnaden, som dock är osäker, utgörs av ett dike som idag används för att avvattna ängsmarken öster om gravfältet. Gavarna



11. |

Huslämningarna från den äldsta byggnadsfasen i Ytterby från omkring 500 f.Kr. (Karlsson, Ragnesten, Westblom 2013, fig. 52).

Remains of houses from the oldest building phase of Ytterby from c. 500 BC. (Karlsson, Ragnesten, Westblom 2013, Figure 52).

på de förromerska husen II och III upphörde i direkt anslutning till diket. Trots att det var en målsättning med 2012 års undersökning, att bestämma hur gammalt diket var, gick detta inte att avgöra.

En bybildning har ofta en öppen yta eller allmänning i centrum mellan husen. I Ytterby skulle möjligen gravfältet eller en del av dagens gravfält kunna ha utgjort en sådan yta då de äldsta gårdarna ligger runt om gravfältet. Man skall heller inte glömma att gravarna kan betraktas som en del av boplatserna på samma sätt som åkrarna är en del av boplatserna (Artelius och Lundqvist 1989, s 107). Gravar, boplatser och åkrar ingår i en boplatskontext. I Ytterby är det ingen tvekan om att de yngre gravarna expanderat på den sydöstra delen av gravfältet och övertäckt äldre boplatslämningar, vilka eventuellt också kan ha ingått i bybebyggelsen (fig. 5). Denna del av gravfältet utgör

en terrassliknande platå. Närheten mellan gårdarna i en eventuell bybildning kan därför ha varit tätare under den äldsta järnåldern. Det vill säga att gårdslämningarna som påträffats väster respektive öster om gravfältet kan ha ingått i en större enhet genom bebyggelselämningarna som finns inne på gravfältsterrassen. Gravar har dock alltid legat nära den äldsta gårdsbebyggelsen i Ytterby.

I studier som gjorts av sentida gårdsmiljöer har det konstaterats att åtminstone två byar i Ytterby har förhistoriskt ursprung. Det fastställs också att flera av byarna i området har förflyttats i terrängen.

I slutningar ovanför befintliga gårdar kan äldre bebyggelse ha funnits efter de iakttagelser som gjorts i framför allt Ytterby.

(Norén och Sandberg 1986, s 81)



12.

Stensträng på gravfältet Västra Porten/Smällen i Ytterby. Foto: Taget mot nordost av författaren.

Row of stones on the burial ground Västra Porten/Smällen in Ytterby. Photo: Taken towards the north-east by the author.

Detta stämmer väl med läget för vissa av de äldsta gårdarna kring gravfältet.

Det finns således flera indikationer på att de äldsta gårdarna kring gravfältet i Ytterby utgjort en bybildning: samtidighet mellan åtminstone fyra gårdar, likartade huskonstruktioner, jordbruk som näringskälla, organiserade ägoförhållanden med hägnadsavgränsningar samt ett typiskt terrängläge för den äldsta bebyggelsen. Kanske har också delar av gravfältet varit en gemensam allmänning och gravfältet i sig en gemensam angelägenhet för flera gårdar. Trots det är argumenten för en bybildning enbart indikationer. Det finns inga uppenbara bevis för att de äldsta gårdarna kring gravfältet utgjort en bybildning. Det starkaste argumentet emot en sådan är kanske avståndet mellan de mest avlägsna gårdarna och det fåtaliga antalet

gårdar i gemenskapen. Utan tvekan har ändå den äldsta bebyggelsen i Ytterby varit enhetligt strukturerad och gemensamma angelägenheter har organiserats. Om det inte var en regelrätt bybildning så uppvisar lämningarna tydliga indikationer på begynnelsen av en utveckling i den riktningen.

Den yngre bebyggelsen och hallen

Efter ett kortare avbrott i bebyggelsen under början av romersk järnålder har en viss omläggning skett i Ytterby. Gårdarna blev något färre och husen fick en delvis annan geografisk orientering. Under slutet av den äldre järnåldern anlades den stora hallbyggnaden i bebyggelseområdets nordöstra del (fig. 13).

Hallbyggnaden indikerar en gård med stor social betydelse. Förutom det stora öppna rummet, som troligen utnyttjats i kommunikativa sammanhang, kan ett visst specialiserat hantverk ha funnits i byggnaden. Det antyds av en ovanlig fyrkantig och övertäckt härd och andra härdar med någon form av anslutning sinsemellan. I närheten av härdarna fanns en avställningsyta av bränd lera och skivformade stenar samt vad som förefaller vara en degel snarare än en bågare (fig. 14). Hantverket har eventuellt förekommit i hallbyggnaden, men detta har också ifrågasatts i tolkningen. Denna verksamhet kan vara från en äldre aktivitet på platsen.

Hallen som företeelse uppstod senast under 300-talet i Skandinavien. Den var belägen på en stor gård och bestod vanligtvis av ett stort rum i ett hus, men kunde även utgöra hela huset. Man bodde oftast inte i hallen. Den användes för fest, underhållning och residens. Hallen ger uttryck för ägarens och den ledande familjens sociala ställning. Med hallen får individen en allmän roll för kollektivet, som inte längre bara är familjen. Individualitet blev en publik och social norm (Herschend 1993, 195 ff, Söderberg 2005, s 108 et al).

I Västsverige finns det också exempel på hallbyggnader. I Vittene öster om Trollhättan, där en guldhalsring och andra guldfynd framkom på 1990-talet, undersöktes en boplatz och en verkstadsplats. Platsen var inte en helt vanlig lantgård utan har i stor utsträckning haft specialiserat hantverk. Tolv huslämningar undersöktes och ett flertal anläggningar som haft med hantverk att göra. Flera av husen har haft verkstadskaraktär. Byggnaderna har varit i bruk från förromersk järnålder fram i tidig vendeltid, det vill säga ungefär under samma tid som Ytterbyhusen.



13.

Plan över hallbyggnaden Hus I på yta A. Gråfärgade ytor är andra förhistoriska lämningar samt sentida markstörningar. (Karlsson, Ragnesten, Westblom 2012, del av fig. 35).

Plan of the hall, House I in area A. Gray coloured surfaces are other prehistoric remains as well as recent soil disturbances.



Plan över hallbyggnaden Hus I på yta A. Gråfärgade ytor är andra förhistoriska lämningar samt sentida markstörningar. (Karlsson, Ragnesten, Westblom 2012, del av fig. 35).

Plan of the hall, House I in area A. Gray coloured surfaces are other prehistoric remains as well as recent soil disturbances.

14.

Bland de yngsta husen på platsen fanns ett så kallat hal-
lembryo (hus 5), det vill säga ett hus som påminde om en
stor representationsbyggnad. Huset har troligen haft ett
annat symboliskt värde än ett vanligt bostadshus eller ett
verkstadshus. Byggnaden hör hemma i perioden 300–500
(Fors 2009, s 30–50).

Vid gården Österhög strax söder om Skövde, i Lo-
ringabygden, påträffades vid undersökningar för väg 26
år 2001–2003 ett drygt 50 meter långt hus (hus 102). Hu-
set var 6–7 meter brett. Det daterades med ¹⁴C till folk-
vandringstid. Ett stort rum har funnits i hallbyggnaden.
Rummet kan ha utnyttjats för representation (Berglund
och Norrman 2005, s 164).

Den fornlämningsplats som kanske allra mest liknar
den i Ytterby är Hallerna utanför Stenungsund. Liksom
i Ytterby har där troligen legat ett av södra Bohusläns
största gravfält i närheten av Norums kyrka. Två stora
gravfält (Norums socken 160 och 162) har nämligen av allt
att döma hört samman. I anslutning till gravfältet/n har
funnits ett boplatsoområde med datering till yngre brons-
ålder och äldre järnålder (Norums socken 161) (Nyqvist
2007, s 130). I anslutning här till fanns, precis som i Yt-
terby, ett stort långhus i 50-metersklassen i närheten av
gravfältet samt dateringar till yngre järnålder. En annan
likhet mellan Ytterby och Hallerna är att den äldre järn-
åldersbebyggelsen funnits i separata bebyggelseenheter,
vilka successivt övergivits till förmån för det vendel- och
vikingatida området (Nyqvist a.a, s 136–137).

Det finns hallbyggnader på ett flertal betydelsefulla bo-
platser i södra Sverige och i Danmark. Flera skandinaviska
stormansgårdar från yngre järnålder har lång kontinuitet
i bebyggelsen. Så var det vid Vendel och Valsgårde, vid
Borre i Norge och vid Lejre och Tissø i Danmark. På
flera av dessa platser anlades bebyggelsen under 600-talet
(Jørgensen 2002, s 217).

Undersökningar av hallar i Tissø och Lejre i Danmark
och Järrestad i Skåne har visat att de där under lång tid
varit centrala byggnader för större regioner. Hallbygg-
naden Hus I i Ytterby uppvisar stora typologiska lik-
heter med hallbyggnaderna i Järrestad, Tissø, Lejre och
på andra ställen. Det gäller såväl form, disposition som
storlek. Dateringarna av husen är tämligen samtida men
Ytterbyhallen tycks vara något äldre. Det är snarare så att
hallbyggnaden i Ytterby nådde slutet av sin brukningstid
när hallarna på andra ställen var i början av sin. I Ytterby
saknas även den kontinuitet in i den yngre järnåldern
som var vanlig på andra ställen med stora hallbyggnader.

Sannolikt har bebyggelsekomplexet i Ytterby övergivits
under början av vendeltid för att flyttas till någon annan
kanske närbelägen plats.

Det är sannolikt att den stora hallbyggnaden Hus I i
Ytterby haft inte bara lokal betydelse utan även en regional
roll. De väldiga måtten på byggnaden talar för att den
rimligen inte varit en vanlig gårdsbyggnad. Avsaknaden av
intilliggande bostads- och förrådshus, förutom möjligen
hus XII, talar för att ekonomin kring hallen i Ytterby ba-
serats på ett tributsystem enligt en modell som framförts
av Lars Jørgensen (2002:216, 238). Hushållet på gården
har då inte enbart haft en egen jordbruksekonomi utan
levt på tributer från gårdar i en större region. Man har
inte haft behov av flera bostads- och förrådsbyggnader.
Hallen i Ytterby har sannolikt varit i funktion som ett
residens som utnyttjats för fester och andra samman-
komster under vissa delar av året (Karlsson, Ragnesten,
Westblom 2012, s 35 f).

Konklusion av bebyggelsens utveckling i Ytterby

Flera av huslämningarna i Ytterby iakttoogs endast i
sökschakt. Några var välbevarade och undersöktes i större
omfattning. Husen från äldre järnålder har sannolikt vart
och ett utgjort ett hushåll tillika en gård. Alla husen som
gått att storleksbestämma (utom hus XII) var så stora att
de troligen innehållit en bostadsdel och en ladugårdsdel
(jfr. tabell 1). I två fall har detta i det närmaste kunnat be-
visas. I Hus II fanns en båsindelning i den östra delen och
i hus VIII avsevärt högre fosfatvärden i den östra delen av
huset. Den gynnsamma platsen för jordbruk resulterade
tidigt under järnåldern i en gemenskap mellan flera gårdar
vilka bildade en organisation av bykaraktär. De södra de-
larna av dagens stora gravfält uppvisar spår av att ha varit
ett nav i bybildningens organisation – en mötesplats med
gravar, hägnader och öppna ytor mellan husen.

Under romersk järnålder och folkvandringstid kon-
centrerades jordbruket till färre gårdar, varav en blev
särskilt stor och betydelsefull, den med hallbyggnaden
(Hus I). Hallbyggnaden i Ytterby har tillkommit som ett
resultat av lång tids aktivitet inom jordbruk och troligen
hantverk. Hantverket blev sannolikt en allt viktigare del
i försörjningen vid sidan av jordbruket. Inte sällan är hal-
larna förknippade med fynd från specialiserat hantverk.
Så var det bland annat i Vittene, Österhög och eventu-
ellt i Ytterby. Förutom i hallbyggnaden har det av allt

att döma förekommit hantverk i Hus X i Ytterby. Där fanns nämligen en lågtemperaturugn. Båda dessa hus är relativt samtida med datering delvis till folkvandringstid. Husen uppvisar även en del likheter i byggnadskonstruktion. Byggnaderna/gårdarna låg knappt hundra meter från varandra. Det tycks som om den äldsta järnålderns bebyggelse av bykaraktär i Ytterby splittrats upp under romersk järnålder och folkvandringstid. Enstaka gårdar har blivit kvar. En av gårdarna blev dominerande. Den blev dessutom en plats i en större organisation än på lokal nivå. Långhuset med hallen som en stor öppen mötesplats var något helt nytt i Ytterby i jämförelse med de andra byggnaderna. Den stora härden i hallen har säkert värmt fler än de som fanns på gården. Hit kom troligen besökare från en stor och betydelsefull region.

Under den yngre järnåldern fortsatte gravfältet att användas men bebyggelsen hamnade längre bort, hur långt bort vet vi inte i nuläget. Vi vet var den medeltida staden Kungahälla anlades vid Nordre älv. Kanske var det i riktning mot ett bättre läge för handel och kommunikation som den vikingatida bebyggelsen etablerades i Ytterby. De senaste årens metallfynd längre österut från gravfältet och hallbyggnaden vid Kyrkbäcken visar att det är en trolig utveckling.

Ulf Ragnesten
Göteborgs stadsmuseum
ulf.r@comhem.se

Sammanfattning

Arkeologiska underökningar har gjorts kring gravfältet Västra Porten Smällen vid flera tillfällen under senare år. Göteborgs universitet har kombinerat forskarinriktade undersökningar och insatser med seminariegrävningar på platsen. Vid undersökningarna har 17 förhistoriska huslämningar påträffats, som i några fall helt undersökts. Lämningarna finns intill gravfältets södra och sydöstra kant samt i väster. Husen dateras från slutet av bronsålder fram i vendeltid. Flera kan betecknas som samtida, dels från den äldre järnåldern, dels från mitten av järnåldern. Analyser visar att jordbruk var en huvudnäring för invånarna. Troligen har även specialiserat hantverk förekommit. Bebyggelsen från äldre järnålder har kanske ingått i en bybildning. Gårdarnas placering, samtidighet och markavgränsningar vid gravfältet tyder åtminstone på att en etablering gått i den riktningen. Byar började generellt tillkomma under den äldre järnåldern i södra Skandinavien. I Ytterby fanns ett kort avbrott i bebyggelsen under början av romersk järnålder. Efter vad som troligen varit en organisationsförändring fanns bebyggelsen åter på plats under slutet av perioden och fram i den yngre järnåldern. Under detta tidsskede anlades en stor hallbyggnad. Det visar att platsen fått stor ekonomisk och social status under folkvandringstiden och framåt. Var den etablerade vikingatida bebyggelsen tog vägen är ännu ovisst. Att man fortfarande bodde i närheten visar de många gravarna från den yngre järnåldern på gravfältet.

Författaren vill avslutningsvis tacka docent Johan Ling och fil.kand. Simon Karlsson för värdefulla synpunkter på artikelns innehåll.

Summary

For several years, the University of Gothenburg has conducted archaeological excavations of a major settlement area from the Iron Age, located at Västra Porten/Smällen in Ytterby parish. The excavations were carried out adjacent to one of the largest burial grounds from the same phase.

During these excavations, 14 prehistoric longhouses and 3 pit-houses were identified and recorded. The chronology of the house remains ranges from the late Bronze Age until the Vendel period. The majority of house remains date to the pre-Roman Iron Age and the same applies to a few remains of houses from the Roman Iron Age and the Migration Period. Some of the house remains were fully excavated. One of the excavated house structures was extraordinary in size and was dated to the Migration Period. Moreover, placed centrally in the remains of this particularly large house, there was a hall structure, a typical feature for an aristocratic building from the Late Iron Age. This shows that the place had great economic and social status during the Migration Period and onwards. This mighty house, around 50 × 10 m, was enlarged at least twice during its lifetime, and on one occasion it burnt down, judging by the thick charcoal horizon in the cultural layer.

Analysis shows that agriculture constituted the main part of the economy, and was most likely practiced on fields adjacent to the settlement. In some cases, plough marks have been observed. Probably even specialized crafts occurred, which may be related to a crucible and an unusual system of fireplaces. The buildings from the Early Iron Age may have been part of a village. The long houses are considered to be individual farms in a single organization. The placement of farms, contemporaneity and land boundaries at the burial ground indicate that the uniform settlement structure developed in such a direc-

tion. It is also possible that the oldest village settlement was situated on the surface that later became a part of the Viking Age cemetery. This conclusion is drawn from the fact that cultural layers underneath some of the graves were identified during archaeological excavations of the site in the early twentieth century. Moreover, many of the grave structures look like typical mounds from the late Iron Age. One interpretation is thus that the graves from the Late Iron Age expanded over the abandoned buildings from the early Iron Age.

Villages generally occurred during the early Iron Age in southern Scandinavia. In Western Sweden, there are several examples of incipient village organisations during the early Iron Age. Farms with groups of houses of a later date in Ytterby may have been affected by a social or economic change. This is evident regarding some of the buildings from this period; they have a different orientation and are slightly smaller than before. It is unclear where the Viking settlements were established. Modern industrial buildings may have destroyed all traces, but they might also have been moved to a location closer to the main communication route, the river Nordre älv. The many graves from the late Iron Age in the burial ground show that one of the settlements still existed nearby.

The finds from the excavations in Ytterby are sparse in number and workmanship. The ceramics usually consist of fragments from simple household utensils. In isolated cases, there are sherds of finer and decorated vessels. Flint waste was found, which was not unexpected because in western Sweden people still used flint far into the Iron Age. Occasionally details of iron with prehistoric origin were encountered. Jewellery from prehistoric times was not discovered apart from the occasional glass beads and a gilt finger ring. Whetstones that were found are difficult to date, but they were probably related to the Iron Age settlement.

Litteratur

- Artelius, T & Lundqvist, L (1989). Bebyggelsen under perioden ca 1800 f Kr till 500 e Kr – ett förslag. I Artelius, T & Lundqvist, L (red.), *Nya bidrag till Hallands äldsta historia, nr 2. Bebyggelse – kronologi. Boplatser från perioden 1800 f Kr – 500 e Kr i södra Halland*.
- Bengtsson, K (2008). Lägesrapport från svarta jorden i Kungahälla Yttri. *Fynd 2008*.
- Bengtsson, K (2004). Kungarnas hälla och det stora gravfältet i Ytterby, *Fynd 1–2/02*.
- Bengtsson, K (2000). Den flyttande staden, *Fynd 1–2/98*.
- Bengtsson, K (Manus). *Arkeologi i Kungahälla Yttre – metallfynden, (Manus 2015-09-22)*.
- Berglund, A (2005). Esketorp – ett boplatsexempel i Skövdes utkant. I Ask, C & Berglund, A (red.) *Arkeologiska möten utmed väg 26 Borgunda–Skövde*, Västergötlands museum, Skara.
- Berglund, A & Norrman, M (2005). Hus och gård – bilder av bebyggelse i 1500 år. I Ask, C & Berglund, A (red.) *Arkeologiska möten utmed väg 26 Borgunda–Skövde*, Skrifter från Västergötlands museum nr 33.
- Björhem, N & Säfvestad, U (1993). *Fosie IV. Bebyggelsen under brons och järnålder*. Malmöfynd 6.
- Carlie, A (2002). Hus och gårdar. Tre platser med bebyggelse från äldre järnålder i slättlandet mellan Löddeköpinge och Uppåkra. I Carlie, A (red.) *Skånska regioner. Tusen år av kultur och samhäll i förändring*, Riksantikvarieämbetet Arkeologiska undersökningar Skrifter No 40.
- Carlie, L (2002). Järnålderns mångfunktionella långhus, myt eller verklighet, *In Situ 2002*.
- Carlie, L (1992). *Brogård ett brons- och järnålderskomplex i södra Halland. Dess kronologi och struktur*, Hallands läns museers skriftserie No 6.
- Fahlander, F & Hjørungdahl, T (2008). *Rapport. Delundersökning av Raä 22 Västra Porten/Smällen, Ytterby Sn. Ht och Vt 2008*, Göteborgs universitet (Arkeologiska rapporter, Gotarc serie D Nr 71).
- Fors, T (2009). Vittene – en hantverks-/verkstadsplats från järnåldern. I Fors, T & Gerdin, A-L (red.) *Vittene – en verkstadsplats från järnåldern*.
- Grabowski, R (2011). Arkeobotanisk och markkemisk/geofysisk analys av prover från Raä 22, Ytterby sn, Västra Götalands Län, I Karlsson S & Westblom, J (red.) *En järnåldersboplat i Ytterby. Undersökningar av komplexa huslämningar från förromersk järnålder till vendeltid, grävsåsongerna 2009–2010 vid fornlämning Raä 22:1, Ytterby socken, Bohuslän* (Arkeologiska rapporter, Gotarc Serie D No. 98) Göteborg.
- Herschend, F (1993). The Origin of the Hall in Southern Scandinavia. *TOR vol. 25 1993*.
- Hvass, S (1985). *Hodde. Et vestjysk landsbysamfund fra aeldre jernalder*, København.
- Jørgensen, L (2002). Kongsgård – kultsted – marked?. Overvejelser omkring Tissøkompleksets struktur og funktion. I Jennbert, K, Andrén, A & Raudvere, C (red.) *Plats och praxis. Studier av nordisk förkristen ritual*.
- Karlsson, S & Westblom, J (2011). *En järnåldersboplat i Ytterby. Undersökningar av komplexa huslämningar från förromersk järnålder till vendeltid, grävsåsongerna 2009–2010 vid fornlämning Raä 22:1, Ytterby socken, Bohuslän*, (Arkeologiska rapporter No. 98, Gotarc Serie D).
- Karlsson S, Ragnesten, U & Westblom, J (2013). *Gårdar vid gravfält – bebyggelse från järnåldern vid gravfältet Porten/Smällen. Fornlämning Raä 22:1, Ytterby socken, Bohuslän grävsåsongen 2012* (Arkeologiska rapporter, Gotarc Serie D No. 108).
- Karlsson S, Ragnesten U & Westblom, J (2012). *Bebyggelsekomplex med hallbyggnad. Fornlämning Raä 22:1, Ytterby socken, Bohuslän grävsåsongen 2011* (Arkeologiska rapporter Gotarc Serie D No. 104).
- Lindman, G (2005). *Bandparceller vid Assman. Västergötland, Örsås socken, Risa 1:12, del av RAÄ 239* (UV Väst Rapport 2005:16).
- Norén, Å & Sandberg, B (1986). *Gårdar och byar kring Nordre älv* (Kulturhistorisk rapport 17, Länsstyrelsen i Göteborgs och Bohus län).
- Nyqvist, R (2007). *Landskapet som ram: hus och grav som manifest*, Göteborgs universitet, Göteborg.
- Ragnesten, U (2014). *Sonderingsundersökning i Skändla* (Arkeologisk rapport Göteborgs stadsmuseum 2014:15).
- Ragnesten, U (2007). *Individ och kollektiv i förromersk järnålder*, Göteborgs universitet, Göteborg.
- Ragnesten, U (2005). *Långhus vid Torslandavallen* (Arkeologisk rapport från Göteborgs stadsmuseum 2005:2).
- Rønne, P (1986). *Gård på vandring, Skalk 5, 1986*.
- Rytter, J (2000). Det äldsta Kungahälla. *Fynd 1–2/98*.
- Streiffert, J (2004). Två rum och kök – spår av rumsbildning i halländska boningshus. I Carlie, L, Ryberg, E, Streiffert, J & Wranning, P (red.) *Landskap i förändring. Hållplatser i det förgångna. Artiklar med avstamp i de arkeologiska undersökningarna för Väst kustbanans dubbelspår förbi Falkenberg i Halland*.
- Streiffert, J (2001). *På gården. Rumslik organisation inom bosättningsytter och byggnader under bronsålder och äldre järnålder*, Göteborgs universitet, Göteborg.

- Särlvik, I (1982). *Paths towards a stratified Society. A Study of Economic, Cultural and Social Formations in South-West Sweden during the Roman Iron Age and the Migration Period*, Stockholm Studies in Archaeology 3.
- Söderberg B (2005). *Aristokratiskt rum och gränsöverskridande* (Riksantikvarieämbetet Arkeologiska undersökningar Skrifter No 62).
- Welinder, S, Pedersen, E A, Widgren, M (1998). *Jordbrukets första femtusen år. 4000 f.Kr.–1000 e.Kr.* Stockholm.
- Westergaard, B (1988). *Nutida bostäder på forntida boplats, Halland. Årsbok för kulturhistoria och hembygdsvård i Hallands län, årg. 71, 1988.*
- Widgren, M (1997). *Fossila landskap. En forskningsöversikt över odlingslandskapets utveckling från yngre bronsålder till tidig medeltid*, (Kulturgeografiskt seminarium 1/97).
- Widgren, M (1990). *Västsvenskt odlingslandskap – speglar i några aktuella undersökningar. Fynd 1/91.*
- Ytterberg, N & Connelid, P (2014). *Björkås, Porten och Smällen. Arkeologisk utredning etapp 1. Kastellegården 1:52 m.fl. Ytterby socken, Kungälv kommun* (Bohusläns museum rapport 2014:7).