

# in Situ

Archaeologica

vol. 11



# in Situ

Archaeologica

vol. 11



## in Situ

Archaeologica

© Göteborgs universitet 2015

ISSN 2000-4044

[www.insituarchaeologica.com](http://www.insituarchaeologica.com)

Artiklar i in Situ granskas av minst två referenter ur redaktionskommittén.

Ansvarig utgivare

Kristian Kristiansen

[ansvarig@insituarchaeologica.com](mailto:ansvarig@insituarchaeologica.com)

Redaktörer

Håkan Petersson, Marianne Lönn

[redaktion@insituarchaeologica.com](mailto:redaktion@insituarchaeologica.com)

Teknisk redaktör

Gabriella Kalmar

[layout@insituarchaeologica.com](mailto:layout@insituarchaeologica.com)

Grafisk form och layout

Gabriella Kalmar

Redaktionskommitté för volym 11

Tony Axelsson, *Göteborgs universitet*; Kristina Carlsson, *Riksantikvarieämbetet*; Pia Claesson, *Bohusläns museum*; Katarina Streiffert Eikeland, *forskare*; Leif Häggström, *Kulturmiljö Halland*; Marianne Lönn, *forskare*; Karl-Göran Sjögren, *Göteborgs universitet*; Håkan Petersson, *Universitetet i Stavanger*; Martin Rundqvist, *Umeå universitet*; Eva Schaller Åhrberg, *forskare*.

Engelsk språkgranskning

Judith Crawford

Finansiärer

Bohusläns museum, Göteborgs universitet, Kulturmiljö Halland, Riksantikvarieämbetet UV Väst

Tryck

Bording AB, Borås 2015

# Innehåll

## Kultberget Stora Holm

Kultberget på Stora Holm Marianne Lönn .....	9
Sten och eld Marianne Lönn .....	25
Mytisk geografi och landskapets outtömliga variation Leif Karlenby .....	43
Specialiserat flinthantverk på Hisingen Jan Apel .....	55
Bara en härd! Betty-Ann Munkenberg .....	69
Diskussion: Den ontologiske vendingen i arkeologien Kristine Orestad Sørgaard .....	99
Kommentarer av Tim Flohr Sørensen, Fredrik Fahlander och Ing-Marie Back Danielsson med svar från Kristine Orestad Sørgaard	



# in Situ

Archaeologica

Tema

Kultberget Stora Holm





---

## Sten och eld

### Kulthandlingar på berget i Stora Holm

Marianne Lönn

The ancient monument Tuve 46 is an unusual remnant of the past. It has been interpreted as a special kind of cult site, a Harg. The monument is constructed on a small hillock that has been rebuilt and reformed with stones and blocks. Situated on the hillock, there are also graves, mounds of fire-cracked stones and a cult house. Layers of packed small stones and concentrations of ceramics are found together with burned seeds and twigs. On the highest point, a surface of packed stones is placed along with rows of different coloured blocks. Almost all around the hillock is a bank of stones. Beside the hillock were postholes, hearths, cooking-pits, groups and concentrations of burned stones. All of these features have been interpreted as having different functions in cult ceremonies.

The site has been used from the late Neolithic to the Migration Period, but the Harg itself can be dated to late Bronze Age and Pre-Roman Iron Age.

#### Inledning

Fornlämningen Tuve 46 på Stora Holm ligger på en tämligen oansenlig bergknalle i ett för området helt vanligt landskap. Läget är således inte utmärkande på något sätt. Det utmärkande är istället framför allt all den sten som burits dit och lagts på och runt berget men även de anläggningar, som finns på och nedanför, gravar, skärvstensrösen, kulthus, en central stenpackning samt gropar, härdar, stolphål och lite annat (se Lönn, Kultberget på Stora Holm i denna skrift).

Tuve 46 innehåller ett stort antal spår av olika slags kult. Spåren består av speciella fynd, säregna konstruktioner, indikationer på särskilda handlingar och möjligen också

utvalda människor. De speciella fynden är lerkula, människo- och djurben i skärvstenshögar, keramikkoncentrationer i kombination med bränt material och även fröer och annat från miljöanalyserna. Till säregna konstruktioner har jag räknat färgade stenar i rader, stenpackningar av småsten, kulthus, skärvstenshögar och en stenpackning på bergets högsta punkt. Särskilda handlingar kan spåras i gräs och kvistar som eldats i fördjupningar i berget och täckts av småstenpackningar, brända växter/fröer i krukor och i kulthuset och möjligen också bränd mat. Det kan också vara så, att bara vissa utvalda människor ligger begravda på platsen, människor som ansvarat för olika rituella handlingar. De särskilda handlingarna kan



resultera i en stenpackning, en kruka med brända växter eller speciella fynd och de kan ha utförts eller letts av utvalda människor. Gravarna är givetvis också förknippade med kultiska aktiviteter, men här kommer jag inte att ägna någon särskild plats åt ritualer kring dem utan bara åt andra typer av kult. Platsen har använts från neolitikum till folkvandringstid, men jag kommer att koncentrera mig på perioden yngre bronsålder–förromersk järnålder eftersom det verkar vara den mest aktiva perioden och för att det mesta av eldandet ser ut att ha skett då.

Mycket av det som skrivs om kult i den arkeologiska litteraturen handlar om kultiska aktiviteter i samband med begravningar och om olika uttryck hos gravar (se till exempel Artelius & Svanberg (red.) 2005). Betydligt färre behandlar kultplatser och de aktiviteter, som kan förekomma där (se dock bland annat Olsen 1966, Jennbert, Andrén & Raudverre (red.) 2002), Artelius 2008, Carlie (red.) 2009). Det finns också litteratur omkring enskild kultiska platser (se till exempel Kaliff 1995 och Karlenby 2011). Situationen försvåras av att platser som exempelvis Tuve 46 ser ut att primärt vara en kultplats, men där finns också gravar. Det är då lätt att låta gravarna och aktiviteter runt dem dominera tolkningen av platsen. Emellertid bör det ha funnits platser, som primärt brukats för olika kultiska aktiviteter även om där ibland också finns gravar. Begrepp som *harg*, *hov* och *vi*, som är hämtade från fornskandinavisk religion och står för något slags kultplats (Näsström 2002, 2008), pekar mot det liksom delar av det arkeologiska materialet exempelvis företeelser som kokgrops- eller härdfält (se t.ex. Gustafson, Heibreen & Martens 2005, Lönn 2010 och där citerad litteratur, Streiffert 2012).

Kult och ceremoniella handlingar är svåra att bevisa utifrån ett arkeologiskt material. Flera arkeologiska anläggningar kan vara lämningar efter både profana och religiösa handlingar. Härddar och kokgropar är tydliga exempel på sådana och ofta uppfattas den profana tolkningen som mer tillförlitlig. Anders Kaliff har ägnat en hel del kraft åt att diskutera fenomenet och menar, att de religiösa/kultiska tolkningarna borde vara lika rimliga som de profana (bl.a. Kaliff 2008). Föreställningsvärlden har högst sannolikt varit en viktig del i de förhistoriska samhällena och även betydligt mer integrerad i vardagen än den är i dagens svenska samhälle. Att föredra profana tolkningar kan ses som förförståelse hos arkeologen på samma sätt som samhällsstruktur eller könsfördelning i arbete kan vara det. Utan tvekan är det svårt, för att inte

säga omöjligt, att bestämma i vilket syfte mat lagats vid en härdd och det blir oftast kontexten som får avgöra vilken tolkning man väljer. Där finns alltid en osäkerhet, men att hela tiden påpeka det i ett arbete som detta blir klumpigt, inte minst språkligt. Helt medveten om alla osäkerhetsfaktorer, betraktar jag Tuve 46 som en kultplats och ser de handlingar, som utförts där, som kultiska. Osäkerheten kommer inte att vidare betonas i texten.

Tuve 46 har huvudsakligen varit i bruk under yngre bronsålder, men platsen har också använts under sen-neolitikum/äldre bronsålder och under äldre järnålder. Med fokus på yngre bronsålder och förromersk järnålder kan man säga, att kultplatser kan ha sett ut på många sätt. De ovan nämnda härdd- och kokgropslokaler har en speciell arkitektur där vissa naturelement som branta bergssidor och vatten i landskapsrummet är viktiga (Lönn 2007). Anders Kaliff uppfattar sten och berg som centrala element i föreställningsvärlden (1997:106ff) och Tore Artelius (2008) ser berg och sjöar som väsentliga i bronsålderns mytologi. På härdd- och kokgropslokaler bör kulten ha föregått utomhus, liksom vid offermossar och –sjöar, som också är kända platser ute i naturen, där kultiska handlingar utövats. Charlotte Fabech (1991) ser en kronologisk utveckling i den offentliga kulten från våtmarker utomhus till hus och hallar inomhus. Tidsmässigt ligger då övergången mellan de båda i slutet av folkvandringstid. Vissa kultiska aktiviteter har säkerligen också under bronsålder och äldre järnålder föregått inomhus, en del i kulthus, andra i vanliga hus.

Som nämnts ovan består Tuve 46 av ett berg, som inte är uppseendeväckande varken till utseende eller till läge. Det är alltså ingen avvikande naturformation (jfr Artelius 2008:487) såsom exempelvis det så kallade Monumentet i Svarteberg (Svarteberg 116, Munkenberg 2004). Det speciella med Tuve 46, det som ger platsen dess kultiska förtecken, är framför allt det som ser ut som en total ombyggnad av ett berg och därtill skapandet av utvalda typer av anläggningar. Det är tänkbart att det funnits en bestämd vision och en organisation bakom skapandet av platsen och därmed också förebilder och en förförståelse.

Kult omfattar ett brett spektrum av föreställningar, tankar och handlingar. Den har varit involverad i alla delar av en människas liv, i vardagen och i hemmet, vid födelse och död, i livscykeln och årstiderna, vid olika typer av periodiska aktiviteter och vid försök att undvika olycka eller hot och även vid tillfällen då man behöver förutsäga framtiden. Det, som kan tänkas ha varit knutet till en

plats som Tuve 46, är inte det vardagliga eller enkla och troligen inte heller enskilda människors livscyklar eller årstidsbundna aktiviteter i hemmet eller i den dagliga verksamheten. Platsen Tuve 46 ger intryck av att vara en plats där mer omfattande kultiska aktiviteter ägt rum, där många människor samlats, kanske i periodiskt återkommande möten. Skärvestenshögarna är stora, ett brandlager täcker en relativt stor yta, kulthuset och stenpackningen på bergets högsta del är båda ovanliga och rimmar ganska illa med vardagens bestyr. Framför allt har stenpackningen, som täcker hela berget, krävt en stor arbetsinsats. Den ser också ut att ha tillkommit under en begränsad tid, eftersom det inte finns några tillväxtlager mellan stenarna. Samtidigt finns enskilda aktiviteter, exempelvis brandoffer, som mycket väl kan ha utförts av enskilda människor,

### Keramikkoncentrationer – brandoffer

Utifrån miljöanalysen tolkar Jens Heimdahl (2014) de flesta lämningar som spår av regelrätt tillredning av mat i syfte att äta, möjligen ätande i gemenskap med gudar och/eller döda. Vid sidan av detta finns också spår av vad som kan tolkas som mindre brandoffer av spannmål och kanske annat växtmaterial. Hur sådana brandoffer ser ut i marken är osäkert, men om de består av en nedsatt kruka med bränt material bör resterna idag vara en koncentration av keramikskärvor. Det finns därför anledning att titta närmare på just sådana keramikkoncentrationer och man

kan då konstatera, att det har funnits tio stycken på berget. Mängden keramik i dessa fynd varierar mellan 59 gram och drygt ett kilo. I sex av dessa har miljöprover tagits. En av de sex är en hel kruka daterad till senneolitikum. På grund av dateringen lämnas den utanför denna diskussion. De andra fem består av skärvor som dateras till perioden bronsålder – förromersk järnålder. I tre av dessa innehåller miljöprovet relativt sett mycket fröer (se nedan tabell 1). Två av dem ligger enskilt och den tredje finns invid ett stort block i en skärvestenshög. De båda återstående har inte särskilt mycket fröer, men hör ändå ihop med keramikkoncentrationer. En finns högt upp i en anläggning/stenpackning på bergets högsta punkt. Den andra ligger i en av gravarna och är därför nog inte att betrakta som ett brandoffer. I alla fall är den annorlunda än de övriga. Räknar man bort denna sistnämnda, blir det fyra kvar och dem tolkar jag som brandoffer, alltså en offernedläggelse av krukor med brända växterester. De fyra redovisas i tabell 1.

Offer borde innehålla utvalda växter och vilka de kan vara, kan ses i miljöanalysen från Tuve 46 (Heimdahl 2014 och tabellen ovan). Vanligtvis består arkeobotaniska fynd av material, som bränts av en tillfällighet vid husbränder, rostning/torkning av säd eller olika typer av matberedning nära eld (Viklund 1998:104). Även om man inte kan vara helt säker, verkar det arkeobotaniska materialet på Tuve 46 vara medvetet bränt. I så fall finns också ett medvetet urval och en medveten handling bakom.

Keramikkoncentration. fnr	Anläggning	Vikt, g	Datering	Miljöprov PM	Resultat av miljöprov
610	Ensamliggande.	958	Bronsålder period V	3102	Medelmåttigt med kol, lite enbarr, medelmåttigt med pinnar/kvistar/ris, lite rottrådar och basstamsdelar från obestämda örter, lite keramik, lite mineralsmältor, 1 råglosta, 1 slankstarr-typ, 5 obestämda sädeskorn, 1 svinmålla-typ, 1 skalkorn, 1 ospecificerat korn, 4 naketkorn, 1 kråkvicker.
613	Vid stenblock i skärvestenshög.	316	Bronsålder period VI – äldre förromersk järnålder	6303	Mycket kol, lite amorfa förkolnade klumpar, 1 obestämt sädeskorn, 3 ospecificerade korn, 8 naketkorn, 2 bröd-/kubbvete.
647	I stenpackning på bergets högsta punkt.	98	Förromersk järnålder.	6730	Enbarr, rottrådar och basstamsdelar från obestämda örter, amorfa förkolnade klumpar.
694	Ensamliggande.	59	Yngre bronsålder – äldre förromersk järnålder	6528	Mycket kol, medelmåttigt med förkolnade örtdelar, lite pinnar/kvistar/ris, 1 ospecificerat havre, 3 råglosta, 1 obestämt sädeskorn, 1 svinmålla-typ, 10 skalkorn, 5 ospecificerat korn, 3 naketkorn, 1 hirs, 1 oidentifierat frukt/frö, 1 knölsyska, 1 bröd-/kubbvete, 2 kråkvicker.

Tabell 1.

Troliga brandoffer i keramiklärl.

Probable burnt offerings in ceramic pots.

Lite oklarare är det med ceremoniella handlingar, där växterna visserligen är utvalda, men där resterna inte medvetet placerats någonstans utan hamnar där ceremonin utförts. Det kan vara i kulthus eller i gravar. Det materialet är ändå att räkna som kultiskt.

Det är dock av vikt att fundera på vilket material, som valts ut och placerats någonstans och vad som kan ha hamnat där av rent naturliga orsaker (se diskussion hos Viklund 1998:18).

De fröer, som bara tillfälligtvis hamnat på platsen och råkat bli brända är inte att räkna som kult. Vilda blommor och ogräs är möjliga exempel, eftersom de kan ha växt på platsen och av en tillfällighet blivit brända. Fröer av det slaget kan så att säga kontaminera proverna. Miljöanalysen visar dock väldigt få sådana växter i relation till mängden odlad spannmål. Dessutom kan det vi idag kallar ogräs eller bara ser som en vild blomma ha haft ett speciellt användningsområde under förhistorisk tid (se bl.a. Schaller Åhrberg 2004).

Slutsatsen av denna diskussion blir, att det material, som ligger utanför definierade anläggningar eller krukor kan ha hamnat där av en slump och behöver inte vara resultat av en kultisk handling, även om hela lokalen i sig är kultisk. Miljöproven från stenpackningen utanför berget och från ytan utanför kulthuset är sådana.

Om så fröerna eller växterna är utvalda, vad är det för växter och vad har de för användningsområden? Nedan följer en tabell över de växter, som kom fram i miljöanalysen, var de hittades och vad de kan ha använts till i förhistorisk tid.

Tabellen visar, att odling för mat dominerar, men att även odling för djurfoder finns med och dessutom läkemedel. Även det vi idag uppfattar som ogräs kan dock ha använts som spannmål och sådana fröer kan av den anledningen ha lagts med i brandoffren.

Det kan ha sitt intresse, att jämföra just brandoffrens miljöprover med prover från andra typer av anläggningar och ytor. I nedanstående tabell är fokus lagd på vilka växter, som finns i respektive anläggningstyp och dessa växters möjliga användningsområde såsom vi känner dem utifrån historiska källor.

Spannmålen dominerar i alla typer av anläggningar. Det är bara kulthuset, som har en lite annorlunda uppsättning fröer. Resultatet är inte förvånande, snarast förväntat. Samma bild har nämligen kommit fram på andra ställen till exempel vid undersökningen av Nibble nära Enköping i Uppland (Heimdahl 2011:417). Tydligt har spannmål varit av avgörande betydelse. Frågan är om de betyder samma sak i alla anläggningar. I gravar kan de ha följt med de döda som mat, i andra anläggningar kan de vara ett offer, en bön om god skörd. På samma sätt kan medicinska växter innebära en bön om god hälsa.

En observation är, att det saknas blommor. Det betyder förstås inte, att man inte lade blommor på berget. Blommande blommor har inte kommit till fröstadiet än och märks därför inte i en arkeobotanisk undersökning. Det hade behövts en kompletterande pollenanalys för att kunna konstatera något sådant. Berget kan mycket väl ha varit täckt med ett hav av blommor även om vi bara har kunnat identifiera en, kråkvicker, utanför kulthuset.

Typ	Förkolnat frö (växt), art	Användningsområde	Medicinsk användning
Träd/buske	En	Läkemedel.	Universalläkemedel i folkmedicin. Mot smitta i största allmänhet. Hostmedicin. Desinfektionsmedel.
Ogräs	Råglosta	Oftast i rågåker. Kan ha odlats som spannmål under stenåldern. Kan ha använts som spannmål vid missväxt.	
Ogräs	Svinmålla-typ	Djurfoder, mat (spenat), kan i nödfall användas som mjöl.	Mot eksem, sår och inflammationer.
Ogräs?	Knölsyska	Nödbrödsämne	
Starrväxt	Slankstarr-typ	Starrväxter allmänt: bete, slätter, sänghalm särskilt bra i fuktiga miljöer	Blodrensande, mot magkatarr, kolik, slemlösande, urindrivande.
Säd	Havre	Odling, mat	
Säd	Hirs	Odling, mat	
Säd	Korn	Odling, mat	
Säd	Naketkorn	Odling, mat	
Säd	Obestämt sädeskorn	Odling, mat	
Säd	Skalkorn	Odling, mat	

Tabell 2.

Växter från brandoffrens miljöprover. Typ och användningsområden i förhistorisk tid (Heimdahl 2014, Schaller Åhrberg 2004). Identified plants in analysed samples from burnt offerings (Heimdahl 2014, Schaller Åhrberg 2004).

Anläggningstyp	Mat	Nödföda	Djurfoder	Medicin	Bruksföremål	Krydda	Färgning	Ren-göring	Annat
Brand-offer	Skalkorn, obestämt sädeskorn, naketkorn, korn, hirs, havre.	Knölsyska, råglosta, svinmålla-typ.	Slankstarr-typ, svinmålla-typ.	Slankstarr-typ, svinmålla, en.	Slankstarr-typ.				
Flintdepå	Naketkorn, möjligt sädeskorn.								
Grav	Brödvete, korn, naketkorn, obestämt sädeskorn.	Råglosta.							
Grop	Havre, korn, naketkorn, skalkorn, obestämt sädeskorn.	Råglosta.	Våtarv.				Våtarv.		
Härd	Naketkorn, skalkorn.								
Kulthus	Ärt, speltvete, speltvete/emmervete, bröd-/kubbvete, skalkorn, råg, obestämt sädeskorn, naketkorn, korn, havre.	Svinmållatyp.	Ärt, svinmålla-typ.			Ärt, enbär.	En.	En.	Kråkvicker.
Skärvstenshög	Naketkorn, obestämt sädeskorn.								
Stenpackning på högsta punkten	Naketkorn.								
Stenpackning utanför berget.	Skalkorn.								
Utanför kulthuset	Obestämt sädeskorn, naketkorn, hassel, trampört.								

Tabell 3. |

Användningsområden för växter i olika anläggningar.

Possible use of plants from the various features

En annan sak, som saknas på Tuve 46, är knylhavre, en växt som förknippas med kult och förekommer i gravar (Artelius 2000:181ff, Schaller Åhrberg 2004:39). Varför den saknas på Tuve 46 är oklart, men kan gissningsvis höra ihop med att platsen inte är en primär gravplats utan en kultplats.

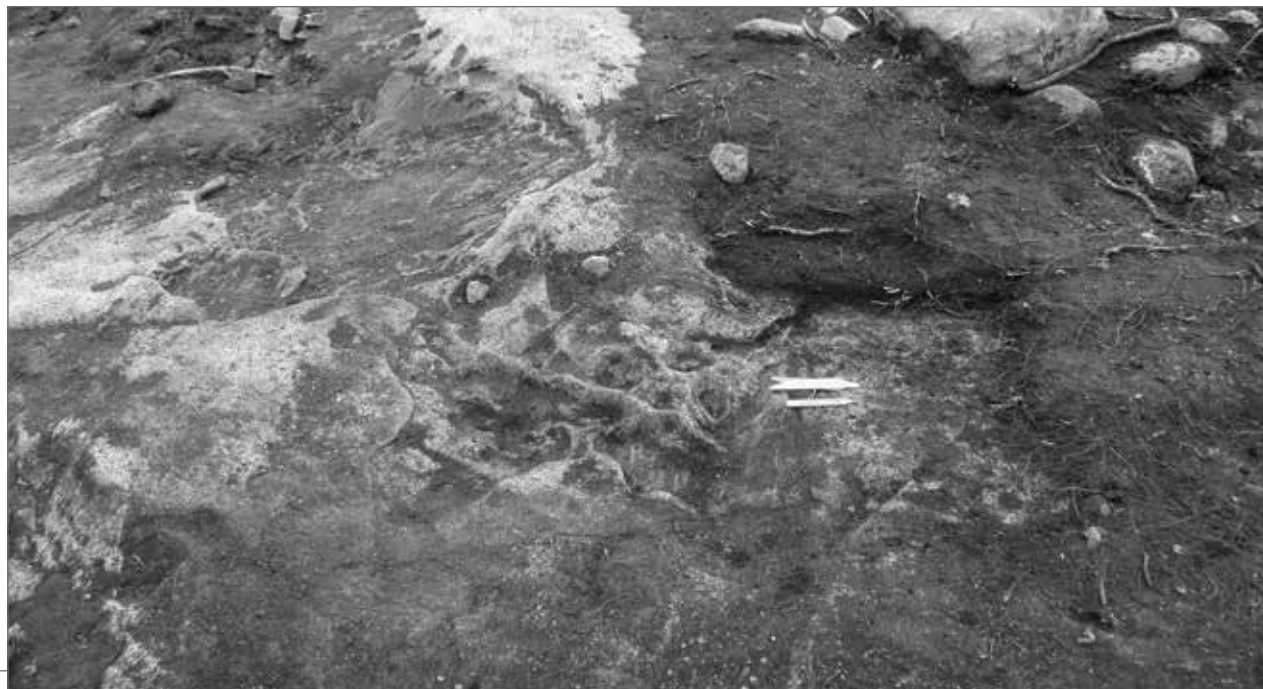
Brandoffren består i huvudsak alltså av en kruka med brända spannmålsfröer, men i krukorna finns också kol och oftast brända pinnar/kvistar/ris. I två förekommer även matrester (amorfa klumpar), som sannolikt är matskorpor från keramiken (Heimdahl 2014). I en annan finns lite mineralsmältor, som troligtvis stammar från en glödbädd. Slutligen finns också lite enbarr i ett prov.

Matoffer som gåvor till den döde vid begravning har nämnts av Karin Viklund (1998:157) och enligt Jens Heimdahl (2014) är brandoffer ett medvetet uppbyggande av mat (säd, vegetabilier eller animalier) i syfte att överföra mat till döda/gudomar. När man läser om kult, kanske främst dock begravningar, får man intrycket att

matlagning och ätande är en mycket viktig del i kultutövningen (jfr Heimdahl 2011, Larsson 2011, Näsström 2002, Näsström 2008). Fredrik Larsson skriver "Detta tecknar en bild av ett samhälle fast och fullt knutet till en livscykel av födelse och död, där maten är det sammanhållande och transformerande kittet mellan de två." (2011:414). Emellertid, om matresterna är matskorpor från keramiken, kan de ha funnits där innan offret gjordes. Det kan betyda, att man inte offrat färdig mat utan bara fröer. I så fall behöver offret inte vara en gåva utan kan också ha varit ett slags bön, en bön om god skörd till exempel. Sådant är känt som så kallade gåvooffer, man ger något för att få något annat. Riten att *blóta til års ok friðar*, att offra för god årsväxt och fred, är ett exempel på gåvooffer (Näsström 2002:33, 37).



1. |



2.

1. Småstenspackningen A4312/43028. Foto Gundela Lindman.

Layer of packed small stones in feature A4312/43028. Photo Gundela Lindman

2. Berget under packningen/packningarna. Foto Jessica Andersson.

The rock underneath the layer/layers of packed stones. Photo Jessica Andersson

## Småstenspackningar – också brandoffer?

På fem olika ställen på och utanför berget har det legat tydliga stenpackningar med betydligt mindre stenar än i den övriga packningen och i en av dem har ett miljöprov tagits. Packningen har täckt två fördjupningar i berget och i den ena finns kraftigt skörbränd sten och flinta på botten. Miljöprovet innehåller lite träkol och medelmåttigt med förkolnade örtdeklar, däremot inga fröer. Jens Heimdahl skriver: "I stenpackning A4312 finns en liknande sammansättning som i keramikconcentrationerna, men utan spår av spannmål eller annan mat. Uppenbarligen har man eldat gräs och örter på eller i packningen, men syftet är osäkert."

Örter som bränts och täckts över med små stenar skulle också kunna vara ett brandoffer, men kanske med ett annat syfte eftersom de består av lite annorlunda komponenter. Krukan saknas och istället använder man sig av berget och utvalda stenar. De olika komponenter skulle kunna ha olika betydelseinnehåll.

## Anläggningen på bergets högsta punkt – axis mundi

Överst på berget har en stor stenpackning legat. Tyvärr har den skadats av ett arkeologiskt schakt och sannolikt även av gärdesgårdsbygge och det är därför svårt att förstå, hur den sett ut ursprungligen. Det verkar dock som om formen varit närmast rund med en diameter på 12,5 meter och höjden på strax under en meter. Packningen är uppbyggd av stenar och block av olika storlek och av jord. I rundade rader av block i stenpackningen har vartannat block varit rosa och vartannat blåvitt. När all sten tagits bort syns hur ojämnt berget varit under och hur mycket som fyllts ut med sten.

Spridd, slagen flinta har funnits i denna stenpackning precis som över berget i övrigt och under stenen på en hylla i berget finns en flintkoncentration. Två miljöprover har tagits varav det ena kan kopplas ihop med en keramikconcentration och har diskuterats ovan som ett möjligt brandoffer. Det andra miljöprovet är taget från ett mörkt lager längst ner under stenpackningen och innehåller spår av matlagning eller en brandofferliknande handling.

Själva anläggningen är alltså en stenpackning, som ligger på bergets högsta punkt, inte exakt mitt på berget men ganska nära. Den liknar en grav, men innehåller varken brända ben, keramik eller annat, som tyder på en gravlägg-

ning. Hur överdelen av anläggningen en gång sett ut, är omöjligt att veta, eftersom den är så förstörd. Möjligen ska man se den som ett av sten uppbyggt axis mundi. Allmänt sett står begreppet *axis mundi* i religiösa och mytologiska sammanhang för världens mitt eller kopplingen mellan himmel och jord. Från Nationalencyklopedin (NE) har nedanstående text hämtats. Författare till artikeln i NE, Jan Bergman, hänvisar till M. Eliade, Heligt och profant (sv. övers. 1968).

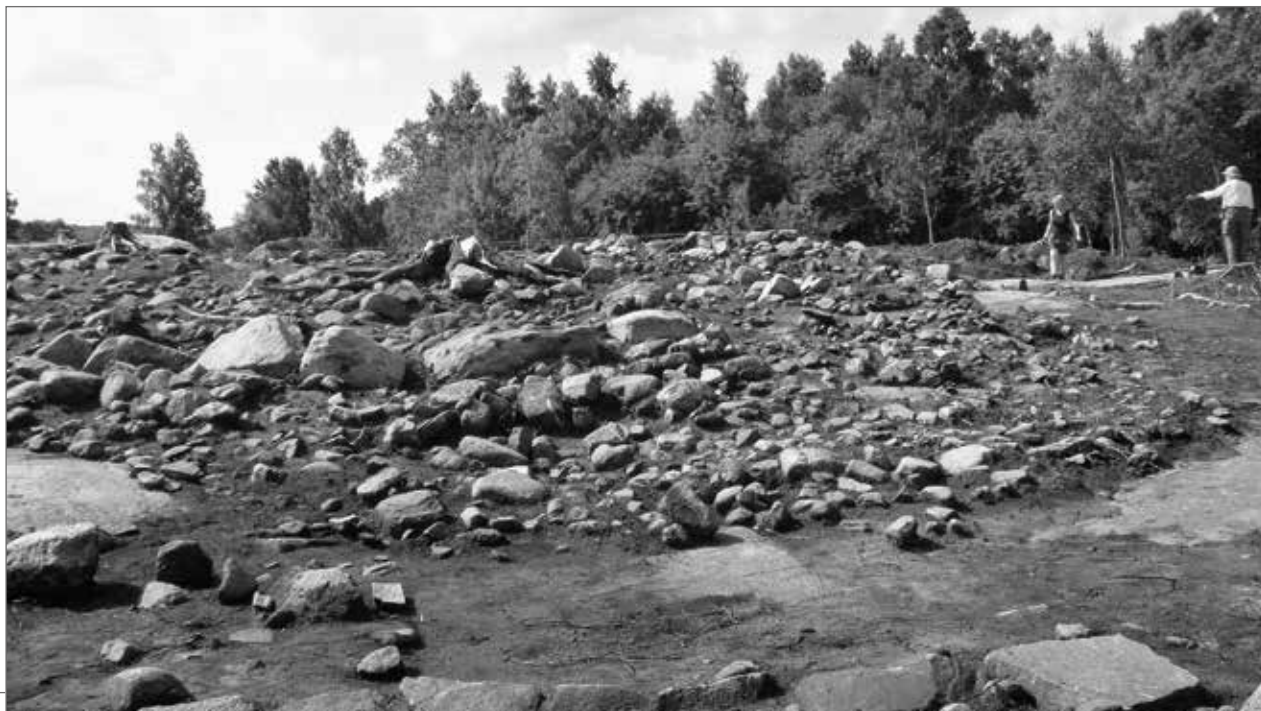
**a'xis mu'ndi** (lat.), "världens axel", kosmisk centrumsymbol. Skiljandet av himlen från jorden är en fundamental kosmogonisk akt bland många folk. Mytiskt kunde en gud hålla himlen uppe. Oftare fyllde en naturgiven formation eller en kultisk konstruktion denna roll. Solen i sin högsta position i zenit eller Polstjärnan på nordligare breddgrader markerade axelns topp, medan "världens navel" (t.ex. Delfi eller templet i Jerusalem) eller annan centrumsymbol utgjorde axelns nedre fäste. Axeln kunde ses som himmelsstege (t.ex. i Betel); himmelsfärder eller uppryckanden till himlen ägde rum längs axeln, där himlen var öppen. Bland naturgivna former av axis mundi återfinns världsberget, t.ex. indiernas Meru, gudaberget i norr bland kanaanéerna och grekernas Olympen. Världsträdet, såsom Yggdrasil, hör också hit. Kultiska skapelser som återger axis mundi är t.ex. pyramiderna, såväl i Egypten som i Amerika, tvåflodslandets ziggurater ("Babels torn"), khmerernas Angkor som avbildat Meru osv.

Jan Bergman gör följande kommentar:

Enligt det makrokosmo-mikrokosmos-tänkande som Mircea Eliade särskilt odlar kan en rad centralt placerade kultföremål, som utsträcker sig i vertikal led fungera som axis mundi: totempålar, majstånger, anträd, gravstenar osv. Hur som helst är föreställningen om kultplatsen som världens centrum, där också himlen och jorden möts, vida utbredd, och behovet av att markera kultplatsens centrum är uppenbar. Om man genomgående skall kalla detta en symbol för axis mundi kan diskuteras.

Tuve 46, ett berg med en av sten uppbyggd mittpunkt, kan givetvis inte jämföras med pyramiderna och liknande anläggningar, men i en mindre skala kan det ha haft samma betydelseinnehåll.

Som sades i citatet kan axis mundi bland annat vara ett berg eller en påle. Karlenby (2011:237ff) diskuterar kombinationen *berget, hargen* och *axis mundi*. Med hänvisning till Anders Kaliff (1997) och Tore Artelius (2008) skriver han: I mitten står axis mundi – axeln i kosmos mitt – och i detta fall utgörs den av berget."



3.



4.

3. Anläggningen från nordväst. Foto Marianne Lönn.

The feature from the north-west. Photo Marianne Lönn

4. Berget under delar av anläggningen, när stenen tagits bort. Foto Marianne Lönn.

The rock underneath parts of the feature when the stones were removed. Photo Marianne Lönn

En intressant reflexion i det sammanhanget har Anna-Lena Gerdin (1999), när hon skriver, att man under bronsåldern har en vertikal rumsuppfattning och inte en horisontell, som vi har idag. Den västerländska horisontella rumsuppfattningen gör, att vi uppfattar omgivningen som ett landskap och inte ett kosmiskt rum. Enligt den amerikanske geografen Yi-Fu Tuan, som Gerdin hänvisar till, ersätts ett ”medeltida och även äldre vertikalt kosmos under renässansen ... av ett horisontellt landskap” (Gerdin 1999:67). En betoning av det vertikala ska också kännetecknas av transcendens (gränsöverskridande) och även omfatta en cyklisk tidsuppfattning i motsats till vår linjära. I det perspektivet befinner sig bronsålderns rösen på bergstoppar i ett läge, som kan liknas vid *axis mundi*, en mittpunkt på en vertikal linje.

De rundade raderna av block bör också ha en speciell betydelse. I Bohuslän kan graniten vara både rosaröd och blågrå och lösa stenar av dessa sorter behöver inte ha någon kultisk funktion. Emellertid, när de, som här, ligger i en rad med varannan rosa och varannan blå, bör det finnas en medveten tanke bakom färgval och placering. Anders Kraft (2013) diskuterar bland annat färger i sin artikel *Formspråk, färg och symbolik hos gravar*. Med hänvisning till annan forskning skriver han, att färger har betydelse i såväl antropologiska som förhistoriska sammanhang och de kan tydas med hjälp av ett kodspråk. Exempelvis kan färgerna svart, vitt och rött stå för eld. Kraft skriver vidare, att färger är extra viktiga när de uppträder i geometriska figurer och som sådana är de symboler för trösklarna mellan de levandes och de dödas världar (2013:42). Fredrik Svanberg (2005:73) skriver, att det generellt är tydligt att det finns en parallellism mellan de levandes värld och de dödas värld. De dödas värld liknar alltså på många sätt de levandes och man skulle kunna gå över gränsen symboliskt. Kedjorna eller cirkelarna med rosa och blåvita block skulle alltså kunna symbolisera en sådan tröskel och de skvallrar i så fall om, att anläggningen har med övergången mellan de parallella världarna, de levandes och de dödas, att göra.

Från ett lager, mörkare än de andra och underst, är kol, förkolnade örtdeklar, pinnar/kvistar/ris, rotträdar och basstamsdelar från obestämda örter, naketkorn och bröd-/kubbvete tillvarataget. Makrofossilmaterialiet är av den typ, som ingår i brandoffer. Jens Heimdal (2014) skriver också, att det liknar ett brandoffer. Det skulle kunna vara något slags offer före byggandet av anläggningen. I lagret ovanför har en kruka med enbarr, rotträdar och basstamsdelar från

obestämda örter och amorfa förkolnade klumpar placerats. Det senare är sannolikt matrester.

Min tolkning är, att man har förberett anläggningen genom att bränna örter och sädeskorn. Sedan kan man ha byggt de tvåfärgade raderna av block och därmed skapat en gräns, en tröskel och samtidigt en väg för kommunikation mellan världarna. Därefter har man fyllt på med sten och jord och skapat en symbol för världens mitt. Om anläggningen varit central för platsen, bör den ha byggts i mitten av bronsålder i början av bergets användningstid som kultplats. Senare, enligt keramiken i förromersk järnålder, har ett matoffer satts ner ganska högt upp bland stenarna.

### Kulthus

Det så kallade kulthuset på Tuve 46 är inget typiskt sådant hus enligt Helena Viktors beskrivningar (2002) och tolkningen diskuteras av Leif Karlenby i annan artikel i denna volym.

Det är ingen tvekan om att konstruktionen är anlagd, att den är placerad på ett brandlager och är byggd som en rektangulär begränsning av flata stenar med stenpackning inuti. Om den haft väggar och tak är osäkert och möjligen är det inte fråga om ett regelrätt hus utan bara en avgränsad yta. Ytans form och storlek stämmer inte alls med det brandlager, den ligger på. Man konstruerar således en helt ny form och gör det medan brandlagret fortfarande är varmt. Hällarna i kantkedjan var betydligt mindre brandskadade än stenmaterialet innanför, vilket bör betyda att man först lägger en rektangulär stenpackning och sedan placerar kantstenar runt denna. Det verkar ha gått ganska fort, vilket talar för att man har en bestämd tanke om hur konstruktionen ska se ut. Senare har aktiviteter försiggått innanför avgränsningen, som inte skett utanför. För det talar både miljöanalysen och fosfatanalysen.

Miljöproven visar, att mängden fröer är betydligt större inne i huset än utanför. De många förkolnade matresterna i golvhorisonten liksom den rika förekomsten av träkol indikerar att matlagning ägt rum i byggnaden. Det man lagat är främst odlade spannmål men även insamlade vilda växter (Heimdahl 2014). Utan att fästa alltför mycket uppmärksamhet vid ärtan i miljöprovet, vill jag ändå nämna att ärtor enligt traditionen i Bohuslän har haft magisk kraft. De håller häxor och spöken borta (Viklund 1998:156).

Resultatet av fosfatanalysen visar, att det finns högre fosfatvärden inom husets gränser än utanför. Dessutom





5. |  
Kulthuset från sydväst. Foto Cecilia Falkendahl.  
The cult house from the south-west. Photo Cecilia Falkendahl.

ser den norra halvan ut att ha något högre värden än den södra. Någon skillnad mellan den östra och den västra halvan, som skulle kunna ha samband med dubbla stenrader i husets mitt, finns däremot inte.

Enligt Helena Viktor (2002:181ff och där citerad litteratur) symboliserar kulthus både en tröskel på gränsen mellan världarna och i viss mån även en portal emellan dem. Här återkommer således samma tanke som för gränsen i den stora stenpackningen, *axis mundi*. Det kan dock finnas en skillnad i det att kulthus är avsett för förfäderna. Husets funktion består då i, att göra kommunikationen mellan de döda och de levande möjlig. Genom de döda, förfäderna, når man också fram till gudarna. Den förfäderskult, som är en förutsättning för detta resonemang, finns enligt Helena Viktor under bronsåldern (Viktor 2002:19ff och där cit. litt.).

En något annan funktion kan också finnas i det att de dödas själar är farligast under den transformerande liminalfasen innan de inkorporeras i förfäderskollektivet (Viktor 2002:181). Ett hus med väggar men kanske utan tak har varit stängt mot de levandes värld men öppna uppåt. Detta har varit en fördel om de döda vill var kvar bland de levande och måste övertalas, hotas eller luras att gå in i de dödas sfär.

### Skärvstenshögar

Skärvstenshögar är en typ av anläggningar, som varit orsak till många diskussioner och som har och har haft många tolkningar. De har setts som gravar, avfallshögar på boplatser och delar av kultplatser och kan även uppfattas som gravar för döda föremål eller avfall (Viktor 2002:39,



6. |

Översikt över skärvstenshög. Foto Marianne Lönn.

View of the mound of fire-cracked stones. Photo Marianne Lönn.

Karlenby 2011:116). Man har föreslagit såväl profana som kultiska användningsområden. Dateringen är överlag bronsålder, men ibland även äldre järnålder, åtminstone dess tidiga del. De förekommer på gravfält, på boplatser och även enskilt. Utseendemässigt har de en stor likhet med gravar och många gånger har de bedömts som gravar före undersökning (Lundqvist 1991) och de har generellt flera olika kopplingar till gravar. Ett flertal arkeologer har på senare tid ägnat sig åt denna fornlämningstyp och numera betonas de kultiska och religiösa tolkningarna allt mer (se bl.a. Karlenby 1999, 2011, Kaliff 2007, Lundqvist 1991, Runcis 1999). (För en forskningshistorik se Runcis 1999:134-137.)

Anders Kaliff har i flera arbeten poängterat betydelsen av eld i förhistoriska, kultiska sammanhang (Kaliff 1992, 2007, 2008). Han menar, att det fanns en indo-europeisk

tradition där elementen berg, vatten och eld, transformation och skapelse är centrala begrepp. Berg och eld skapar tillsammans bränd sten och sådana manifesteras i skärvstenshögar. Dessa ska då inte ses som avfall eller rester av annan aktivitet utan som en egen aktivitet med en egen betydelse. Kaliff lägger fram förslaget, att skärvstenshögar är ett slags offeraltare i det fria (1997:60, 2008:472). Utifrån miljöanalysen menar Jens Heimdahl (e-post, 2014) angående en av skärvstenshögarna på Tuve 46, att den är uppbyggd av ett material, som inte är ett avfall. När man alltså skottar upp jord och bränd sten i en hög är syftet inte att lägga avfall på en viss plats, utan att just skapa en hög. Det stämmer med tanken att bygga ett altare på så sätt, att man bygger en konstruktion vid ett tillfälle och med ett speciellt syfte. Den andra skärvstenshögen är mer heterogen med sin blandning av skörbränd sten och

vanlig sten. Där har också funnits ett stort block invid vilket man lagt ett brandoffer.

Ytterligare en sak som överensstämmer med tolkningen *offeraltare* för skärvtenshögar är, att fyndmaterialet omfattar brända ben av både djur och människor (Lundqvist, 1991, Karlenby 2011:116). I båda skärvtenshögarna på Tuve 46 finns ben av både människa och djur om än bara enstaka. Djurben kan lätt förklaras med mat, antingen att äta eller som offer. Det blir svårare med människobenen. Fredrik Larsson (2011) menar, att de krossade benen av människa kan tyda på det slags kannibalism, som kallas endokannibalism. Den innebär, att man mal sönder de dödas ben och äter tillsammans med annan mat. Syftet har att göra med transformationen av den döda kroppen och är ett led i människans pånyttfödelse eller övergång till den andra sidan. Genom att den dödas ben blandas i maten och äts, återföds så att säga personen i det samhälle den levat i.

Eldkulten och rituellt eldande är centralt på en plats som Tuve 46. Bakom det finns enligt Kaliff (1992, 2007, 2008) föreställningar om skapelsen och elementen eld, sten och vatten och möjligen också luft. Vid skapelsen offras urvarelser och av dess kroppsdelar byggs världen. Därigenom skapas något utifrån något annat och det finns en koppling dem emellan. Kött och jord hör ihop och kan övergå i varandra, på samma sätt hör ben och berg ihop liksom hår och växter och blod och vatten. Världen och kroppen hör på så sätt ihop. "Kroppen blir ett mikrokosmos, som representerar alla delar av makrokosmos" (Kaliff 2008:469). Kopplingen mellan mikro- och makrokosmos och det faktum, att materierna kan övergå i varandra möjliggör ett ständigt återskapande och ett upprätthållande av en ordning. Offer av djur eller människor kan då ses som en upprepning av skapelsen. Kroppen delas och tillför mer av elementen till världen (Kaliff 2008). Offrandet och återskapandet är således centrala företeelser i denna kult. Elden är mediet, det som omvandlar en materia till en annan.

Janis Runcis (1999) uppfattar också skärvtenshögarna som starkt kultiska med offer och eld, men betonar skapandet av ånga som en viktig funktion. Ångan, vars naturliga motsvarighet är dimman, spelar omväxlande en både åtskiljande och sammanförande roll mellan högt och lågt på samma sätt som elden gör (Runcis 1999 med hänvisning till Claude Levi-Strauss' forskning kring myter). Runcis uppfattar då skärvtenshögarna som "det ackumulerande resultatet av rituella gränspassager . . . mellan

högt och lågt och levande och död" (1999:146). De är att ses som restprodukter efter ritualer med anknytning till shamanväsendet (Runcis 1999:151). Även andra arkeologer har betonat vattnets roll i transformationen både för att spräcka sten och för att skapa ånga. Att hölja något i ånga har troligtvis också haft betydelse (Claesson 2004, Karlenby 2011:27).

Både Kaliff och Runcis uppfattar således skärvtenshögarna som anläggningar, som är starkt knutna till kulten. Runcis ser shamanistiska aktiviteter med ånga som medium, det som gör kontakten mellan högt och lågt, de levande och de döda möjlig. Kaliff ser ett möjligt altare med offer av människor och djur där elden är mediet. Kaliff (2008) baserar sig på jämförelser med olika indoeuropeiska traditioner och riter och Runcis (1999) på jämförelser med strukturalistisk forskning omkring myter.

### Yta med anläggningar utanför berget

Anläggningarna utanför berget är belägna i en koncentration vid bergets fot, norr och nordväst om berget. Där finns skärvtensflak, stolphål, kokgropar, härdar och gropar. De flesta kan kopplas ihop med eld och matlagning, förberedande matlagning och möjligen också med måltider. Miljöanalysen visar, att åtminstone en härd använts som rostningshärd, men kan också ha fungerat för andra typer av matberedning. Samtliga gropar innehåller fynd, som tolkas som förkolnade spår efter matlagning.

Britt-Mari Näsström (2008:182) skriver: "kommunionsoffer i form av gemensamhetsmåltider för gudar och människor dominerade offerbruket och gränsen mellan offer och måltid är flytande". Näsström behandlar i första hand offer och religion från slutet av järnåldern, men just denna sedvänja ser ut att gälla även för yngre bronsålder, vilken är den huvudsakliga tidsperioden för kultutövning på Tuve 46. Heimdahl (2014) hänvisar till matlagning och möjligen också ätande vid tolkningen av makroanalysresultaten. I rapporten från det ovan nämnda Nibble skriver både Fredrik Larsson (Larsson 2011) och Jens Heimdahl (Heimdahl 2011) om mat och kult.

### Lerkula

En enda lerkula har hittats på Tuve 46 i en av skärvtenshögarna. Den är 1,1 centimeter i diameter och väger 1,2 gram, vilket är ungefär som de flesta andra. Under senare år har lerkulor uppmärksamats och diskuterats av bland

andra Ulf Ragnesten (2005 och där cit. litt.), som har tittat närmare på lerkulor från Göteborgsområdet och Bohuslän. Åtminstone där förekommer de i flera olika typer av kontexter, boplatser, gravplatser och kultplatser och de hör generellt hemma i brons- och järnålder. Ragnesten menar med hänvisning till avbildningar av livmoder med kula inuti i antikens Italien, att kulorna har med fruktbarhet att göra.

En annan möjlig tanke, som jag vill föra fram, är att lerkulorna har med divination att göra, alltså spådom, där man exempelvis räknar år eller annat. Jag måste dock understryka, att detta just bara är en tanke, som inte på något sätt är undersökt eller underbyggd.

### Utvalda människor

Att det har funnits människor, som varit knutna till kultiska aktiviteter, är tämligen säkert. I fornskandinaviska texter omtalas bland andra *gode*, *gydja*, *tul*, *völva* och *blotsman* (Näsström 2008:91ff.). Goden har haft både sakral och juridisk funktion. Gydja är den feminina varianten av ordet gode. Det är mer oklart vad en tul har haft för roll. Etymologiskt kan beteckningen ha med ett ord, som betyder 'mumla, uppräknat' att göra och möjligen har en tul ägnat sig åt magisk recitation. Mera kända är völvan, som är en sierska och blotsmannen en man, som blotar alltså offer. Oden själv är magiker och ägnar sig åt seid (trolldom) trots att det är en kvinnlig sysselsättning (Näsström 2002:58). Dessa källor är ju medeltida och ska spegla en sen järnålderssituation, men det lär inte finnas någon anledning att tvivla på att liknande personer/funktioner funnits även tidigare. Kelterna har haft sina druider långt före järnålderns slut (Piggott 1968) och det är troligt att även andra grupper i andra tider haft något slags präster eller magiker. Janis Runcis (1999:139, 143 med hänvisning till Randsborg 1993) skriver, att shamanism är en del av bronsålderns religionsutövande och rituella praxis. Shamaner är också magiker eller trollkarlar. Arkeologiskt kan fynd av läderpåse med innehåll, som för tanken till magi, bekräfta att sådana personer funnits i bronsålder (Randsborg 1993:s 122ff.).

Man kan tänka sig, att de personer, som är begravda på Tuve 46, är människor med anknytning till kulten. Då skulle det vara mer förståeligt, att det är så få gravar men ändå ett så stort arbete och så lång användningstid.

### Helheten

I rapporten (Lönn 2014) diskuteras olika tolkningar för anläggningen på bergets högsta punkt och en av dem är, att den delvis trasiga och svårförståeliga stenpackningen är en harg eller en del av en harg, alltså en förhistorisk kultplats. Efter fortsatt läsande och skrivande om saken, har jag nått fram till tolkningen, att det är hela berget med omgivande ytor, som är en harg. Anläggningarna på och runt berget hör till hargen och har olika funktioner i kulten. På gammalt (fornvästnordiskt) språk står *harg* för 'stenhög, helgedom' och har sannolikt ursprungligen haft en terrängbetecknande betydelse som 'stenrik mark' (Vikstrand 2001:201ff.). Hargen omtalas i första hand i beskrivningar från yngre järnålder, men begreppet kan ha förekommit även tidigare och kultplatser har definitivt förekommit tidigare. Min tolkning av fornlämningen Tuve 46 är således att det är en harg (ett stenklytt berg) med en skapad *axis mundi* med möjlighet till kommunikation mellan världarna (stenpackningen på bergets högsta del och nästan i mitten). Där finns en plats för kommunikation mellan levande och döda och vidare till gudarna (kulthuset), platser för shamanistiska aktiviteter och/eller offeraltare med eld och/eller ånga som medium (skärvstenshögar) och människor, som varit utförare i kulten (gravar). Därtill finns en del kompletterande offerplatser för matoffer eller möjligen en bön om bättre skörd (brandoffer) och tecken på rituell matlagning och ätande (kokgropar/härdar/skärvstensflak). Av övriga anläggningar hör brandlagret ihop med skärvstenshögar och begravingar, gropar med matlagning och stolphål är rester efter stolpar, som markerat något.

Karlenby (2011:232f) skriver om bergets centrala betydelse i kosmologin och hur man med hjälp av stenar kan bygga ett nytt berg. På berget skapas former och rum, som har med ceremonier och handlingar att göra. De skapas genom att förflytta sten och bygga nya bergsformationer. Begreppet *harg* kopplat till en arkeologisk kontext har även diskuterats av Betty-Ann Munkenberg i samband med tolkningen av det så kallade Monumentet och gravarna i dess närhet på Svarteborg 116 (Munkenberg 2004:54). Munkenberg ser dock i första hand gravarna i form av stensättningar som möjliga harg och har alltså en koppling mellan harg och begraving. Hon skriver bland annat, att i monumentet har hargen/stensättningen förlorat sin funktion som depositionsplats för brända ben (Munkenberg 2004:54). Karlenby (2011) ser istället en koppling mellan hargen och *axis mundi*. Det innebär, att själva hargen i

första hand är en kultplats, inte en gravplats, även om det finns gravar i närområdet. Begreppet har också tagits upp av Anders Kaliff i samband med undersökningarna av Ringeby i Östergötland (Kaliff 1995). Där är det emellertid varken gravar eller en stenkädd bergstopp som avses utan skärvtenshögar (Kaliff 1995:52).

Andra som skrivit om *harg* är Ann-Lili Nielsen (1996) och Cecilia Åqvist (1996). I båda fallen är det byggnader eller en byggnadslig stenkonstruktion som diskuteras och dateringarna ligger i de senare delarna av järnåldern. Man kan alltid diskutera, om dessa konstruktioner ska kallas *harg* eller inte. De ser inte ut att vara något slags stenhög. Möjligen kan man fundera på begreppet i överförd betydelse, att det har kommit att betyda en plats där kultiska handlingar utförs. I så fall skulle man kunna se dessa platser i ljuset av den förflyttningen av den offentliga kulten från utomhus till inomhus, som Fabech (1991) diskuterar. Förändringen sker i folkvandringstid och har att göra med, att de övre samhällsskikten ökar sitt inflytande även över kulten. Jag kan dock tycka, att begreppet blir lite väl utslätat med en sådan tolkning.

Ser man till västkusten finns fler platser, som man kan diskutera utifrån begreppet *harg*. En är Tuve 65, som är väldigt lik Tuve 46. Det är ett ungefär lika stort stensatt berg med en stenpackning överst (Andersson 1976). Där finns dock inga skärvtenshögar, inget kulthus och bara en säker grav och en osäker. I övrigt är materialet av samma typ. Ytorna utanför själva berget är dock inte undersökta och det är därför okänt om där finns ytterligare anläggningar

En annan plats är gravfältet Skee 1090 i norra Bohuslän, där det har legat en speciell stenpackning på en mindre bergskant i ena ändan av gravfältet. Packningen är 25×15 meter stor och i den finns två koncentrationer med människoben och dessutom enstaka, spridda brända ben. De senare har givit en datering till förromersk järnålder. Tyvärr är bara den norra delen av gravfältet undersökt och det man kan säga om den undersökta delen är, att den äldsta lämningen är den stenpackning, som skulle kunna förstås som en *harg*. Eftersom en stor del av gravfältet och framför allt inte de högre liggande delarna är undersökta, är det svårt att diskutera om det rör sig om en kultplats med gravar eller ett gravfält. Även om gravarna ligger ovanligt gles är platsen tolkad som ett gravfält vid undersökningen (Ångeby 2013).

En tredje lokal finns nära Dingle i Bohuslän. Det är det ovan nämnda Svarteborg 116 med gravar och ett iögonfal-

lande monument, där det senare är den yngsta anläggningen på platsen. Gravarna är betydligt äldre. Monumentet består av en relativt hög, rundad bergknalle på 25 × 12 meter med en vall av sten runt om. Anläggningen mäter i sin helhet 37 × 34 meter. På berget under stenpackningen finns hållristningar och under stenpackningen mellan berget och vallen har det troligen funnits en träplattform.

Man kan också fundera kring fornlämningen Foss 239 (Lindqvist & Toreld 2005), som är en stensatt bergstopp. Materialet är klen men läget högt uppe på en bergstopp med vid utsikt över Saltkällefjorden är magnifikt och för tankarna till det Anna-Lena Gerdin (1999) diskuterar omkring *axis mundi* i ett vertikalt perspektiv.

Ingen av de ovannämnda exemplen har dock den komplexa sammansättningen av berg, stenpackning och anläggningar, som Tuve 46 uppvisar. Om det betyder att *harg* kan se olika ut eller om det krävs många företeelser och funktioner för att skapa en *harg* blir en definitionsfråga. Det finns andra platser som är mer lika Tuve 46 och diskussionen kommer att gå vidare utifrån dem och framtida fynd av liknande lämningar.

Docent Marianne Lönn  
Riksantikvarieämbetet, UV Väst (f.d.)  
marianne.lonn@gmail.com

## Summary

The ancient monument Tuve 46 at Stora Holm is situated on an insignificant hillock in a perfectly normal landscape. There is nothing special or dramatic about the hillock or its surroundings and it does not seem to be far away from the settlement areas. Instead, the outstanding feature of the site is all the stones that have been carried there and have been put on and around the hillock. On the hillock, among the stones, there are also four graves, two mounds of burnt stones, a cult house and a surface of packed stones on the highest point of the hillock. Further, postholes and pits occurred, along with hearths, small accumulations of fire-cracked stones and small cooking-pits. Also there were finds and structures that suggest different kinds of cult activities, a clay marble, human and animal bones in the mounds of burnt stones, burned seeds and other things together with concentrations of ceramics, layers of packed, notably small stones and rows with different coloured blocks.

The site has been used from the late Neolithic to the

Migration Period. It was most intensely used during the late Bronze Age and Pre-Roman Iron Age, when most of the fires burned. This text focuses on trying to understand that period of time in the history of this monument.

At first, the stone-covered hillock with its different constructions was interpreted as a cult site with a possible 'Harg' at the top. ('Harg' is a Norse word for 'a pile of stones, a sanctuary' used in old Nordic texts.) Later this interpretation was changed, conceiving the whole hillock with all its structures and finds as a 'Harg', where different constructions have different functions.

Thus, my interpretation is that the site Tuve 46 is a cult site, a Harg. All the stones and blocks have been used to rebuild the hillock, to change its form and make it look right. The layers of packed stones on the highest

point are interpreted as a constructed Axis Mundi where communication between different worlds is possible. The cult house is used for communication between the living and the dead, as well as with the gods. The mounds of burned rock have been seen as features for shamanistic activities and/or sacrificial altars with fire or steam as medium. There would have been persons who conducted the ceremonies and who may have been buried in the graves.

The concentrations of ceramics and the layers of small stones, all containing burned seeds and twigs, are seen as complementary sacrificial sites for food-offerings or possibly prayers for good harvest, health and the like. The hearths, small accumulations of fire-cracked stones and small cooking-pits are all interpreted as remnants of ritual cooking and eating.

## Referenser

- Andersson, S (1976). Tuve 65. Stensättning. Bronsålder/äldre järnålder (FYND rapporter 1976).
- Artelius, T (2008). Akropolis bortom världens ände. Variationer i människans återgivelse av den heliga verkligheten, I Hjærtner-Holder, E, Eriksson, T & Östling, A, (red.) *Mellan Himmel och jord. Ryssgården, en guldkimrande bronsåldersmiljö i centrala Uppland. Volym 5. Arkeologi E4 Uppland – studier*. Stockholm.
- Artelius, T (2000). *Bortglömda föreställningar. Begravningsritual och begravningsplats i halländsk yngre järnålder*, Stockholm.
- Artelius, T & Svanberg, F (red.) (2005). *Dealing with the Dead. Archaeological Perspectives on Prehistoric Scandinavian Burial Ritual*, Stockholm.
- Carlie, A (red.) (2009). *Järnålderns rituella platser. Femton artiklar om kultutövning och religion från en konferens i Nissaström den 4–5 oktober 2007*, Halmstad.
- Claesson, P (2004). Den rituella handlingens praxis, I Claesson, P. & Munkenberg, B-A. (red.) *Gravar och ritualer. Projektet Gläborg – Rabbalsbede. Bygden innanför fjordarna 3*, Udevalla.
- Fabeck, C (1991). Samfundsorganisation, religiösa ceremonier och regional variation, I Fabeck, C & Ringtved, J (red.) *Samfundsorganisation og regional variation. Norden i romersk jernalder og folkevandringstid*, Højbjerg.
- Gerdin, A-L (1999). Rösen – Uttryck för makt eller platser där himmel och jord möts i det kosmiska rummet, I Olausson, M (red.) *Spiralens öga. Tjugo artiklar kring aktuell bronsåldersforskning*, Stockholm.
- Gustafson, L, Heibreen T & Martens, J (red.) (2005). *De gåtefulle kokegropen, Artikkelsamling*, Oslo.
- Heimdal, J (2014). Makroskopisk analys av jordprover från Tuve 46, Stora Holm – teknisk rapport. I Lönn, M, *Kultplatsen på Stora Holm*. Västra Götalands län, Västergötland, Göteborgs kommun, Tuve socken, Stora Holm 38:36, Tuve 46, Bilaga 5 (Riksantikvarieämbetet, UV Rapport 2014:45).
- Heimdahl, J (2011). De dödas skörd. Arkeobotaniska funderingar kring profant och sakral, I Artursson, M, Karlenby, L & Larsson, F (red.) *Nibble. En bronsåldersmiljö i Uppland, Särskild undersökning 2007, E18 sträckan Sagaån – Enköping, Uppland, Tillinge socken, Tillinge – Nibble 1:9 och Tillinge – Mälby 5:1* (Riksantikvarieämbetet UV Rapport 2011:111.).
- Jennbert, K, Andrén, A & Raudverre, C (red.) (2002). *Plats och praxis. Studier av nordisk förkristen ritual*, Lund.
- Kaliff, A (2008). Skapelse och transformation. Skärvestenshögar som rituella redskap, I Hjærtner-Holder, E, Eriksson, T & Östling, A (red.) *Mellan himmel och jord. Ryssgården, en guldkimrande bronsåldersmiljö i centrala Uppland. Volym 5, Arkeologi E4 Uppland – studier*, Uppsala.
- Kaliff, A (2007). *Fire, Water, Heaven and Earth. Ritual practice and cosmology in ancient Scandinavia. An Indo-European perspective*, Stockholm.
- Kaliff, A (1997). *Grav och kultplats. Eskatologiska föreställningar under yngre bronsålder och äldre järnålder i Östergötland*, Uppsala.
- Kaliff, A (1995). *Ringby, En kult- och gravplats från yngre bronsåldern. Arkeologisk undersökning. RAÄ 6, Kville socken. Norrköpings kommun. Östergötland, Linköping*.
- Karlenby, L (1999) Deposition i skärvestenshögar – En studie kring avfallshantering och religion under äldre och yngre bronsåldern i sydvästra Uppland, I Olausson, M (red.) *Spiralens öga. Tjugo artiklar kring aktuell bronsåldersforskning*, Stockholm.
- Karlenby, L (2011). *Stenbärarna. Kult och rituell praktik i skandinavisk bronsålder*, Uppsala.
- Kraft, A (2013). Formspråk, färg och symbolik hos gravar, I Kraft, A & Ångeby, G (red.) *Symbolik i gravar. Med arkeologiska undersökningar för E6 som grund*, Mölndal.
- Larsson, F (2011). Kött och bröd – död och avfall. Aktivitetsytor och avfallshantering som delar av en idévärld, I Artursson, M, Karlenby, L & Larsson, F (red.) *Nibble. En bronsåldersmiljö i Uppland. Särskild undersökning, 2007. E18 sträckan Sagaån – Enköping. Uppland, Tillinge socken, Tillinge – Nibble 1:9 & Tillingen – Mälby 5:1*. (Riksantikvarieämbetet UV Rapport 2011:111.)
- Lindqvist, M & Toreld, C (2005). 5. Gravar, skålgropsstenar och en neolitisk boplatz vid Saltkällefjorden. Bohuslän, Munkedals kommun, Foss socken, Saltkällans säteri 1:2, RAÄ 239. I: *Mellan fjord och fjäll. Boplatser från stenålder, gravar från brons- och järnålder. Teknisk rapport över de arkeologiska slutundersökningarna för E6 Smäröd – Saltkällan, RAÄ 424, 425, 239 och 240. Foss socken i Munkedals kommun. Landskapet Bohuslän i Västra Götalands län* (Bohusläns museum rapport 2005:50).
- Lundqvist, L (1991). Undersökta skärvestenshögar i Västsverige, I *Arkeologi i Sverige. Ny följd 1*, Stockholm.
- Lönn, M (2014). *Kultplatsen på Stora Holm. Arkeologisk undersökning. Västergötland, Tuve socken, Göteborgs kommun, Stora Holm 38:36, Tuve 46* (Riksantikvarieämbetet, UV Rapport 2014:45).
- Lönn, M (2010). Vardagsmat och åkallan. Olika användningssområden för kokgropar, In *Situ Archaeologica 2009*.
- Lönn, M (2007). Bohuslänska kokgropar, I Lönn, M &

- Claesson, P (red.) *Vistelser vid vatten. Gropkeramiska platser och kokgropar från bronsålder och järnålder*, Mölndal.
- Munkenberg, B.-A (2012). Stenpackningar. Lämningar efter många företeelser och fenomen, *In Situ Archaeologica 2011–2012*.
- Munkenberg, B.-A (2004). Monumentet i Svarteberg, I Claesson, P & Munkenberg, B.-A (red.) *Projektet Gläborg – Rabbalskede. Bygden innanför fjordarna*. 3, *Gravar och ritualer*, Uddevalla.
- Nielsen, A (1996). Hedniska kult- och offerhandlingar i Borg. Ett uttryck för gårdens centrala betydelse under yngre järnålder, I Engdahl, K & Kaliff, A (red.) *Religion från stenålder till medeltid. Artiklar baserade på Religionsarkeologiska nätverksgruppens konferens på Löfstadbruk den 1–3 december 1995*, Stockholm.
- Näsström, B.-M (2008). *Blot. Tro och offer i det förkristna Norden*, Stockholm.
- Näsström, B.-M (2002). *Fornskandinavisk religion. En grundbok*, Lund.
- Olsen, O (1966). Hørg, hov og kirke. Historiske og arkæologiske vikingetidstudier, *Aarbøger for Nordisk Oldkyndighed og Historie*.
- Piggott, S (1968). *The Druids*, London.
- Ragnesten, U (2005). Lerkulornas gåta, I Andersson, S & Ragnesten, U (red.) *Fångstfolk och bönder. Om forntiden i Göteborg*, Göteborg.
- Randsborg, K (1993). Kivik. Archaeology and Iconography, *Acta Archaeologica* Vol. 64(1).
- Runcis, J (1999). Den mytiska geografin – Reflektioner kring skärvstenshögar, mytologi och landskapsrum i Södermanland under bronsålder, I Olausson, M (red.) *Spiralens öga. Tjugo artiklar kring aktuell bronsåldersforskning*, Stockholm.
- Schaller Åhrberg, E (2004). Ett arkeologiskt projekt och dess analyser av arkeobotaniskt material, I Claesson, P & Munkenberg, B.-A (red.) *Projekt Gläborg – Rabbalskede. Bygden innanför fjordarna*. 4. *Metod och materialanalys*, Uddevalla.
- Streiffert, J (2012). I focus: Daterade kokgropar från Halland, *In Situ Archaeologica 2011–2012*.
- Svanberg, F (2005). House Symbolism in Aristocratic Death Rituals in the Bronze Age, I Artelius, T & Svanberg, F (red.) *Dealing with the Dead. Archaeological Perspectives on Prehistoric Scandinavian Burial Ritual*, Stockholm.
- Wickerts, M (2002). *Lerkulor – från vardag till "fest". Funktion – produktion – religion? En studie av fyndmaterial från Göteborgs kommun* (stencil), Metoduppsats Vardagslivets världshistoria, Museion, Göteborg, Göteborgs universitet.
- Viklund, K (1998). Cereals, Weeds and Crop Processing in Iron Age Sweden, *Methodological and interpretative aspects of archaeological evidence*, Umeå.
- Vikstrand, P (2001). *Gudarnas platser. Förkristna sakrala ortnamn i malarlandskapen*, Uppsala.
- Viktor, H (2002). *Med graven som granne. Om bronsålderns kulthus*, Uppsala.
- Åqvist, C (1996). Hall och harg. Det rituella rummet, I Engdahl, K & Kaliff, A (red.) *Religion från stenålder till medeltid. Artiklar baserade på Religionsarkeologiska nätverksgruppens konferens på Löfstadbruk den 1–3 december 1995*, Stockholm.
- Ängeby, G (2013). Två bilder av världens ordning, I Kraft, A & Ängeby, G (red.) *Symbolik i gravar. Med arkeologiska undersökningar för E6 som grund*, Mölndal.



