

# in Situ

Archaeologica

2011–2012



# in Situ

Archaeologica

2011–2012



## in Situ

Archaeologica

© Göteborgs universitet 2012

ISSN 2000-4044

[www.insituarchaeologica.com](http://www.insituarchaeologica.com)

Artiklar i in Situ granskas av minst två referenter ur redaktionskommittén.

Ansvarig utgivare

Kristian Kristiansen

[kristian.kristiansen@archaeology.gu.se](mailto:kristian.kristiansen@archaeology.gu.se)

Redaktion

Bohusläns museum

Box 403

451 19 Uddevalla

Redaktör

Håkan Petersson

[hakan.petersson@uis.no](mailto:hakan.petersson@uis.no)

Teknisk redaktör

Gabriella Kalmar

[gabriella.kalmar@vgregion.se](mailto:gabriella.kalmar@vgregion.se)

Grafisk form och layout

Gabriella Kalmar

Redaktionskommitté för 2012

Tony Axelsson, *Västergötlands museum*, Torbjörn Brorsson, *Kontoret för Keramiska Studier*, Pia Claesson, *Bohusläns museum*, Leif Häggström, *Kulturmiljö Halland*, Leif Karlenby, *Arkeologigruppen AB*, Marianne Lönn, *RAÄ UV Väst*, Roger Nyqvist, *Rio Kulturkooperativ*, Ludvig Pappmehl-Dufay, *Linnéuniversitetet*, Per Persson, *Kulturhistorisk museum, Oslo*, Håkan Petersson, *In Situ Archaeologica*, Maria Petersson, *RAÄ UV Öst*, Christina Rosén, *RAÄ UV Väst*, Martin Rundqvist, *Fornvännen*, Karl-Göran Sjögren, *Göteborgs universitet*, Katarina Streiffert Eikeland, *Göteborgs universitet*, Christina Toreld, *Bohusläns museum*

Engelsk språkgranskning

Judith Crawford, samt i artikeln *Samhällen i förändring 300–700 e. Kr.* Alan Crozier.

Distribution

[www.arkeologibocker.se](http://www.arkeologibocker.se)

Redaktionens adress

[www.insituarchaeologica.com](http://www.insituarchaeologica.com)

[redaktion@insituarchaeologica.com](mailto:redaktion@insituarchaeologica.com)

Finansiärer

Bohusläns museum, Göteborgs universitet, Kulturmiljö Halland, Riksantikvarieämbetet UV Väst, Värmlands museum, Värmlands museum

Tryck

Bording AB, Borås 2012

# Innehåll

Mellanneolitisk ålderdom Fredrik Fahlander .....	7
I fokus: Daterade kokgropar från Halland Jörgen Streiffert .....	21
Stenpackningar Betty-Ann Munkenberg .....	39
Keramik och identitet i förromersk järnålder Ulf Ragnesten .....	69
Järnåldersboplatserna vid Säby i Uppland Andreas Henniuss .....	85
Samhällen i förändring 300–700 e. Kr. Bo Strömberg och Anne Carlie .....	103
Vinna eller försvinna? Katalin Schmidt Sabo & Bengt Söderberg .....	139
Till frågan om de rituella depåernas beskaffenhet Magdalena Forsgren .....	165



---

## Keramik och identitet i förromersk järnålder

Ulf Ragnesten

Ceramics reflect the archaeological context, not only chronology. Individual identity and group identity can also be demonstrated. Through analysis of the manufacturing process, the archaeologist can form a picture of how people in ancient society regarded the relationship between man and ceramics. The article presents a hypothesis about how the people during the early Iron Age related ceramic vessels to the human body as a metaphor. The starting point is the findings from an excavation in the autumn of 2010 at Änghagen in Torslanda, Gothenburg municipality. The use of ceramics in the graves indicates that it is highly likely that female fertility in the sense of rebirth played a crucial role in the symbolism surrounding burial containers and other objects of clay. In a context of variables, the use of pottery in the burial context was linked to the identity of both the individual and the group. Analogies with the findings from the Torslanda excavation were retrieved from other parts of western Sweden as well as from Denmark. The cultural contacts between western Sweden and Jutland are apparent when comparisons are made of pottery and other grave finds, especially with regard to this burial ground.

### Inledning

Projektet om keramik i Västsverige under det sista årtusendet f. Kr. har pågått sedan 2008. Stiftelsen Carl Jacob Lindebergs fornminnesfond har gjort det ekonomiskt möjligt, senast genom bidrag till en arkeologisk fältundersökning och ett jämförande studium på museer och i föremålsmagasin. Denna artikel är ett resultat av fas 2 i projektet där syftet varit att studera keramik som identitet främst genom keramik på

förromerska gravfält. I fas 1 studerades keramik som kronologi (Ragnesten 2010).

### Begreppet identitet

Med identitet menas självuppfattning, personlighet eller tillhörighet. Individens identitet är det som gör personen unik, det som skiljer den från en annan *individ*. Det är en kontinuerlig process från barndom till

ålderdom där individer livet igenom antar nya identiteter i samhället. Ålder och kön är biologiska förutsättningar och konstituerar den sociala identitetens utveckling. En person kan ha många identiteter, som placerar honom eller henne i det sociala kollektivet (Varberg 2007:272). Att hitta en identitet är att hitta det som är likt bara den individens plats i samhället. Det kan vara namn, ålder, kunskap, yrke, utseende, särdrag och annat som tillsammans identifierar någon.

En *grupp* kan också ha en identitet. Den kan vara en liten grupp eller en stor grupp. Ett samhälle kan utgöra en grupp med gemensam identitet. Ett samhälle kan bestå av några tiotals invånare ända upp till mer än tusen personer. De kan bo nära varandra men kan också vara utspridda (Foley 2001:176). Gruppens storlek är inte avgörande för om det är en grupp eller inte, utan det är deras identitet i betydelsen att de själva och andra utanför gruppen betraktar dem som medlemmar i just den gruppen. Det som är gemensamt och som är speciellt hos gruppen skapar dess identitet. I många sammanhang konkretiseras gruppens identitet med gemensamt namn, egna symboler eller aktiviteter. Bara att bebo en plats tillsammans kan ibland vara tillräckligt för att skapa identitet hos invånarna i gruppen (Thomas 1996:89). Platsen kan vara en boplatz, ett samhälle eller en region. Det viktiga är att gruppen själv och de som är utanför identifierar medlemmarna inom gruppen.

Identitet hos individer och grupper kan förstärkas genom minnen och genom objekt som kan kopplas ihop med gemensamma minnen (Arwill-Nordbladh 2007). Det är känt att man under vikingatid värnade om minnen på äldre platser, inte minst i föreningen mellan vikingatida och förromerska miljöer (Artelius och Lindqvist 2007:124). Under förromersk järnålder finns det flera objekt som skulle kunna anknytas till minnen och till förstärkning av grupperns identitet. Sådana objekt är inte minst praktföremål vilka kommit till Nordeuropa efter att först ha använts längre söderut på kontinenten, ofta åtskilliga år efter deras primära användning (Kaul 2009). Även monument i landskapet kan bidra till att förstärka identiteten hos människor. Monument i grupp-orienterade samhällen motsvaras av högstatusvaror i samhällen inriktade på individer (Renfrew 2001:111).

Man bör hålla isär individers och grupperns identiteter om man vill definiera kulturhistoriska förhållanden

under förhistorisk tid. De båda yttringarna kan finnas tillsammans utan att man märker bådas närvaro, eller så kan de finnas separat utan att man vet vart var och en av dem hör. Detta är en av svårigheterna för en arkeolog – att skilja betydelser från andra, trots att de materiellt ser likadana ut eller att de är olika men svåra att placera i det ena eller andra sammanhanget.

### Kopplingen mellan keramik och identitet

Keramik var ett material som människor alltid hade nära sig under den äldsta järnåldern. Det användes i vardagen på boplatser och hantverksplatser. Det användes även på tillfälliga uppehållsplatser, till exempel på platser som användes i samband med jakt, matförvaring (grottor, mossar) och bevakning (fornborgar) eller i ritualer vid kultplatser. Inte minst var det i bruk i gravar som behållare för de dödas brända ben och gravgävor. Principen bakom keramiktillverkningen var relativt enkel. De viktiga detaljerna i produktionen, handlaget och den estetiska formgivningen bör dock endast särskilt kunniga och lämpade personer ha klarat av.

Olika grupper bör ha skapat sina egna former av kärl och keramikprodukter som de använde i sitt när-område. Deras produktionssätt, former och dekor bör ha varit typiska för just deras hushåll eller samhälle. Etnografiska studier har visat att enskilda hantverkare påverkade keramiken på sitt eget personliga sätt men de påverkade också varandra, till exempel inom en släkt eller om de bodde nära varandra (Hardin 1977:135). I södra Central-Anderna är det inte ovanligt att varje samhälle är specialiserat på var sin typ av kärl. Det kan vara stora kärl med en viss magring och tillverkning eller små kärl med en annan råvara (Sillar 1997:8). Överfört till den äldre järnåldern, i den mån etnografiska paralleller är en lämplig analogi, kan man säga att keramiken och dess produkter var en av de materiella artefakter som skapade inte bara hantverkarnas utan i viss mån även hushållens och samhällenas identitet gentemot andra grupper. Om man går till den äldsta järnålderns keramik i Västsverige kan man tycka att den ofta är fri från konstnärliga uttryck men studerar man den närmare så finns skillnader i former, dekorer och framställningssätt, inte minst i gravarna. För att jämföra boplatzkeramiken räcker det inte med okulära studier. Där krävs kemiska och mikroskopiska analyser, vilket hittills har gjorts i mycket begränsad omfattning.

Sådana jämförelser har dock inte sällan begränsningar i geologiska förhållanden, vilka kan vara likadana över stora områden och göra det svårt att se små nyansskillnader i produktionssätt.

Keramikhandverket lärdes ut inom gruppen i generation efter generation. Det har visat sig i dagens lågtekniska samhällen att krukmakeriet har börjat överföras av krukmakare till deras barn i tidig ålder, först som lek och i tioårsåldern mera på allvar. Samhällets kognitiva faktorer eller värderingar bidrog i hög grad till hur förändringsbenäget handverket var. Man vet också att sociala, etniska och språkliga faktorer påverkade handverkets utförande och ledde till antingen konservatism eller förändring (Larsson 2009:181).

I västafrikanska stammar har keramikkrärlen en stor betydelse i tro och tradition. Krärlen förknippas ofta med andlighet som relaterar till förfäder eller naturandar. Andligheten kan finnas i själva materialet eller i innehållet. Hos vissa stammar liknas keramikproduktionen där våt, röd och mjuk lera formas till kärll med "Guds sätt" att forma barnet vid födseln. Hos Dowayo-folket kläs kvinnans vattenkanna som en mänsklig kropp när hon dött. Öl hålls i kannan och symboliserar hennes ande. Bland nigerianska stammar formas krärlen som en mänsklig kropp och leran och kärlet anses kunna överta sjukdomar. Hos Avante-folket är det ett allvarligt brott att medvetet krossa ett kärll eftersom det besitter särskilda egenskaper (Barley 1994:83–112). Listan kan göras lång över hur keramikkrärl koncentrerat symbolism och skapat identitet hos den grupp eller individ som knutits till krärlen.

Keramikkrärl som formats med mänskliga drag, så kallade antropomorfa krärl, har även funnits i europeisk forntid, i synnerhet i Sydosteuropa, ett område som bevisligen stod i nära kontakt med Nordeuropa under den äldsta järnåldern. I ett vidare perspektiv finns likheter mellan antropomorfa krärl och krärl som avbildar hus. Ibland finns båda formerna på samma krärl. De antropomorfa krärlen har ofta en kvinnlig anknytning eller om man så vill en koppling till kvinnlig identitet. Ofta avbildas det kvinnliga könet på krärlen. I många sammanhang, även utanför Europa, finns i mytologin berättelser om hur lerkrärl betraktas som en symbol för kvinnan och barnafödandet. Krärl av det här slaget användes inte bara i profana sammanhang utan även till begravningar. I det sistnämnda sammanhanget kan man anta att krärlen betraktades som en del av den

kvinnliga kroppen, mest sannolikt kvinnans livmoder. Begravningar i odekorerade krärl med samma form som de antropomorfa krärlen har ingått i samma ritual (Naumov 2008:97). Man kan anta att krälet som metafor för en livmoder ligger nära till hands eftersom en människa placerades i krälet, visserligen kremerad men omsluten med omsorg och uppenbarligen med avsikt att bibehållas som en individ i en ny skepnad.

Keramikens koppling till identitet kan därför omfatta antingen gruppens identitet eller individens. Ofta är det svårt att avgöra vilken av dessa båda typer av identitet som uttrycks i handverket, materialen, formerna och symbolerna. Genom direkt antropomorfa uttryck tycks man komma närmare individens identitet, men frågan är på vilket sätt uttrycken står i förhållande till den. Vi skall titta närmare på keramiken som metafor för kroppen och då i synnerhet gravkeramiken.

### Krälet som metafor för kroppen

Det är delade meningar om när studiet av individen och den mänskliga kroppen etablerades i arkeologin. John Bintliff anser att den "nya arkeologin" på 1960- och 1970-talen hade lite att säga om individer, om kortlivade händelser, subjektiva och personliga lösningar (Bintliff 1991:3) medan Joanna Sofaer menar att det var då studiet av den mänskliga kroppen kom i fokus inom arkeologin. Inte minst genom de etnografiska jämförelser som gjordes med arkeologiska material och mänskliga handlingar (Sofaer 2006:14–17). Båda är dock överens om att det är i den postprocessuella arkeologin kroppen blivit ett viktigt studieobjekt som en aktiv agent för social förändring. Kroppen har kommit att förstås som en symbol för social kommunikation, inte minst mellan levande och döda genom ritualer och former för kroppens behandling i gravar. Social identitet och kontextuell tolkning genom förbindelser mellan kropp och materiell kultur har blivit viktigt (Sofaer 2006:17–20).

Utsmykningen av kroppen säger också mycket om identitet. Man ser ut på ett visst sätt i en viss krets av människor. Då ger och tar man gruppens identitet. Eller så klär man sig på ett unikt sätt och skapar sin egen individuella identitet i förhållande till andra. Man manipulerar kroppen för att kunna närma sig idealet. Man smyckar sig med tatueringar, ringar eller låter klädedräkt förstärka den kropp man vill framstå med.



Our social identity can never be disconnected from our body. The ultimate way to attack or to take possession of an identity is to take the body.

(Cornell 2004:67)

Den mänskliga kroppen har länge varit en källa för metaforer. Den har använts för att förstå och ordna världen. Den är nära till hands som en bild av sociala system och till att förklara samhället över huvudtaget. Överallt används naturens och kroppens bilder för att åskådliggöra och tolka sociala och kulturella former.

Individen och kroppen har mycket länge ingått i metaforer för keramiktillverkning och keramikkärl. Vi ger dess olika delar namn efter kroppen. Kärlets mynning, hals, öra, skuldra, buk och fot är beteckningar direkt överförda från människokroppen. Men eftersom man inte direkt kan påstå att keramikkärl har en omedelbar likhet med vår kropps-konstitution bör metaforen ha en djupare betydelse. Det gäller även när kärlet har mer tydliga antropomorfa attribut. Om det var viktigt att smycka kroppen med tatueringar och speciella kläder för att förstärka identitet så borde keramikkärlet också ha utsmyckats i samma syfte, men vi vet ju att i synnerhet den förromerska keramiken är sparsamt utsmyckad. Förklaringen är troligen av kontextuell art i likhet med den Tilley ger:

The basis of the manner in which solid metaphors work to link different cultural domains and construct meaning relates first of all to their internal qualities, their shape, structure, colour, texture and form.

(Tilley 1999:263)

Det kan alltså vara flera faktorer i samspel som överför uppfattningen av kroppen till kärlet. Det är troligen inte så enkelt att bara en faktor, till exempel kroppens form eller utsmyckning, skall ses som överförd till kärlet. Det skall tilläggas att keramikkärl givetvis inte är den enda form av materiell kultur som ingått i metaforer med människokroppen.

Användningen av metaforer bygger på den materiella kulturens strukturella likheter och på kontextuella länkar mellan olika fenomen. Goldhahn hänvisar till Lévi-Strauss och Ricoeur och skriver att det inte föreligger något godtyckligt eller slumpartat i användandet av ett metaforiskt tänkande och uttrycksätt, utan det sker utifrån etablerade koder som reflekteras i den immateriella och materiella strukturen inom ett samhälle (Goldhahn 1999:154). Den postprocessuella struktur-

teorin, företrädd av flera framstående arkeologer, menar att människan genom sina handlingar skapar strukturer (materiella, sociala och kognitiva) som återverkar på nya handlingar i ett rum av social praxis. Gravkon-  
texten representerar en sådan sekvens av handlingar såsom likbehandling, gravform, deponering av gravgåvor med mera (Wangen 2009:54). Anläggningsformer och deras olika konstruktionselement bör betraktas som lämningar av forntida handlingar, där social praxis varit bestämmande för urvalet av anläggningarnas beståndsdelar (Wangen 2009:54–55). Vi har här en länk mellan metaforens betydelse i den materiella kulturen och strukturalismens syn på samhället och betydelse för studiet av materiell kultur. Keramikkärl som metafor för kroppen var under forntiden en del av samhällsstrukturen vars kognitiva regler styrte tolkningar och handlingar, till exempel för gravritualer under förromersk järnålder i Sydsandinavien.

En strukturell analys förbinder form och innehåll (Tilley 1990:25 f). Detta begreppspar har en lång historia inom filosofin kring tingens betydelse. Sven-Eric Liedman har återgett det i boken *Stenarna i själen. Form och materia från antiken till idag* (2006). Det började redan med Platon och Aristoteles på 300- och 400-talen f. Kr. och fortsatte länge därefter. Formen är med Aristoteles uttryck ”det som gör något till vad det är”. Man talade under antiken om yttre och inre form. Yttre form var det man såg med ögat, till exempel vassens form. Inre form var synligt efter analys, det kunde vara till exempel diktverkets form. Som sig bör spelade metaforer också en viktig roll för Aristoteles när han skulle förklara materien. Ordet kommer av *mater*, moder och betecknar ursprungligen moderns bidrag i konceptionen. Denna metafor kan alltså tolkas så att det är modern som är utgångspunkt för formen, eller att materien skapar formen (Liedman 2006:74–75). Innehållet kan sägas vara det som förmedlas, det som representerar något som man identifierar sig med. I det här sammanhanget betraktas innehållet som en lös och otvungen koppling till formen, så som den beskrivs av Liedman (Liedman 2006:562–563). Det kan till exempel vara innehållet i ett lerkärl. Det skall sägas att begreppen form, innehåll och materia inte är några enkla begrepp om man börjar tränga in i deras betydelse på ett filosofiskt sätt. Innehåll och materia kan ju tyckas vara samma sak i vissa fall. I en kompakt träbit kan trämaterien liknas vid innehållet medan i

en gravurna kan de brända benen liknas vid innehållet och leran liknas vid materian. Vi skall inte fördjupa oss i detta men konstatera att vi rör oss med tre väsentliga begrepp när vi diskuterar keramikkarl. Det ena är kärlets yttre form, det andra är kärlets material, det vill säga leran och det tredje är kärlets innehåll, till exempel mat eller brända ben och gravgåvor. Till dessa begrepp bör vi lägga kontexten, som bestämmer vilka kognitiva omständigheter, social praxis och tradition som gällt för keramikens användning.

Kärl som metafor för kroppen är väsentlig vid tolkningen av keramikens roll på förromerska gravfält. Men metaforen ingår i en struktur vilket gör att den inte enbart kan analyseras utifrån sin yttre form. Kärlet har ett material och ett innehåll som är väsentligt för tolkningen. Här spelar naturvetenskapliga analyser av gravens innehåll stor roll. Det kan vara keramikteknisk analys, osteologisk bestämning av de brända benen, makrofosilanalys av gravinnehållet, lipidanalys med mera.

Slutsatsen av resonemanget om förutsättningarna för tolkningen av keramikens betydelse på den äldsta järnålderns gravfält är att man bör ta hänsyn till fyra olika komponenter. De kan sägas utgöra en struktur av hur keramiken som metafor är uppbyggd. De fyra komponenterna är:

Form – Material – Innehåll – Kontext

Dessa komponenter tillsammans med en samhällsbild grundad på arkeologiska analogier och sociala referenser skapar en kontext som ger underlag för tolkning, hypoteser och i bästa fall svar på frågor. Frågorna som ställts i projektet och i denna artikel har varit om och i så fall hur keramiken varit verktyg för att skapa identitet hos individer eller grupper i förromerska gravar.

### Undersökning av förromerska gravar vid Änghagen i Torslanda

Med dessa frågor för ögonen gjordes hösten 2010 en arkeologisk undersökning av ett antal flatmarksgravar i Änghagen i Torslanda, Göteborgs kommun (figur 1). Närmare bestämt undersöktes sju gravar på gravfältet Torslanda 220. Gravfältet upptäcktes i samband med en arkeologisk utredning 1988 då en av flera iakttagna gravar undersöktes. Vid planeringen inför det här aktuella keramikprojektet var det därför känt att det fanns oundersökta gravar på gravfältet, som var lämpliga för ovanstående diskussion.



1. |

Hösten 2010 gjordes en undersökning av en del av ett flatmarksgravfält i Änghagen i Torslanda, Göteborgs kommun. Foto: Göteborgs stadsmuseum.

In the autumn of 2010, a survey was carried out on part of a flat-land burial ground in Änghagen in Torslanda, Gothenburg municipality. Photo: Gothenburg City Museum.

När arbetet inleddes i september 2010 startade undersökningen med avbaning. Ett tjugotal gravar visade sig på den begränsade avbaningsytan. Sju av dem undersöktes. Gravfältets storlek och omfattning är oklar men med avseende på den täta förekomsten av gravar på ytan, är det en gissning att det finns upp emot hundratalet gravar på området. Keramikens utseende, gravgåvorna och gravformerna tyder på att gravfältet hör hemma i den förromerska järnåldern. <sup>14</sup>C-dateringar från gravarna visar att de huvudsakligen hör hemma i den mellersta och yngre delen av perioden (Ragnesten 2011 b).

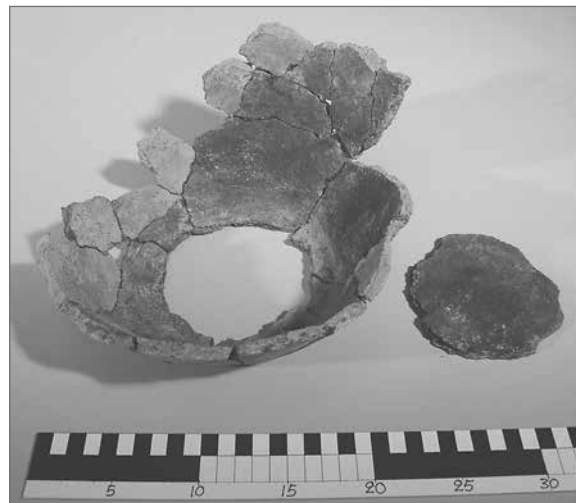
I var och en av de sju undersökta gravarna fanns keramikurnor. Man hade förväntat sig att även påträffa gravar med hartstätade träkarl och gravar utan benbehållare. Men så blev inte fallet, åtminstone inte bland de sju som undersöktes 2010. Den grupp människor som gravlagt sina döda i Änghagen har sett keramiken som en ovanligt betydelsefull del i begravningsritualen. Även den grav som 1988 undersöktes vid upptäckten av gravfältet var en keramikgrav. Regelmässigt utgjordes gravurnorna i barngravarna av små karl och urnorna i vuxengravarna av stora karl. Inget av kärnen var fullkomligt helt. De flesta hade sammanhängande bottendelar men överdelarna var splittrade i skärvor och fragment. I en grav hade några mynningskärvor

facettering och denna urna har haft åtminstone en hank. I ytterligare en grav påträffades en hank. För övrigt utgjordes keramikens av enkelt hushållsgods. Inget av kärlen hade svartglättad eller polerad yta, som annars är vanligt på gravurnor under slutet av förromersk järnålder. Den keramiska tunnslipen visade att gravkärlen var framställda på ett enhetligt sätt. Grunden i keramikgodset var en fin lera som magrats med krossad bergart. Mineralsammansättningen antydde att samtliga kärl framställdes i Torslandaområdet. Analysen visade också att en av hankarna inte tillhörde kärlet i graven utan sannolikt nedlagts som en separat gravgåva (Brorsson 2011). Kärlet tillika gravurnan i samma grav hade ytterligare en keramisk ovanlighet. Botten på kärlet var urknackad så att ett 8 cm stort runt hål bildats (figur 2). Den urknackade biten låg direkt under hålet i kärlet. Dessutom låg i samma grav två lerkulor av keramik.

Samtliga undersökta gravar innehöll brända ben från de döda. Den osteologiska analysen (Jonsson 2011) visade att det var människoben i alla gravar där benen var av tillräcklig storlek för att kunna bestämmas. I två gravar var benen för få och för små för bestämning. Dessa gravar har troligen varit barngravar. Ytterligare två av gravarna i Torslanda var barngravar. I de fallen kunde benen med säkerhet bestämmas till barn. Det var följaktligen fyra barngravar och tre vuxengravar som undersöktes. Det var endast två av vuxengravarna som gick att könsbestämma. Båda visade sannolikt på kvinnor.

Fyra av gravarna innehöll gravgåvor. Den ena hade två enkla järnfibulor i fragment. Enligt den osteologiska analysen innehöll graven en kvinna i tjugooårsåldern. Den andra, som var en barngrav, innehöll en enkel järnfibula i fragment. Den tredje graven med en individ i åldern 20–40 år hade ett spånliknande flintavslag som gravgåva. Den fjärde hade som gravgåva en mycket ovanlig bältekedja av brons som var cirka 45 cm lång (figur 3), en bronsfibula, en keramikhank samt två lerkulor av keramik. Graven innehöll sannolikt benen från en kvinna i åldern 30–50 år. Det var i denna grav som kärlet med den urknackade bottenbiten stod.

I graven med den tjugooåriga kvinnan visade lipidanalys att gravurnan innehållit mejeriprodukter och oljerika vegetabilier (Isaksson 2011). Samma analys gjord på urnan med den ovanliga bältekedjan och den ovanliga behandlingen av kärlobotten visade att kärlet



I grav 3 på gravfältet i Änghagen var botten på keramikurnan urknackad så att ett stort runt hål bildats. Foto: Ulf Ragnesten.

In burial number three at the cemetery in Änghagen the bottom of the ceramic urn was knocked out so that a large round hole was formed. Photo: Ulf Ragnesten.

innehållit föda med marint ursprung samt vegetabilier. Lipidanalysen på de två analyserade gravarna visar alltså att kärlen använts för matlagning innan de kom att utnyttjas som gravurnor.

Makrofossilanalysen från gravarna visade inget särskilt intressant. Det fanns mycket få fossiler bevarade och de utgjordes endast av några få gräsfröer. Däremot var vedartsanalysen mer intressant. Den visade att alla gravarna innehöll lövträd och att ett av trädslagen var ek. I graven med den ovanliga bältekedjan, bronsfibulan och den säregna keramikbehandlingen fanns dessutom gran bland trädslagen (Vanhanen 2010). Vid en totalundersökning nyligen av ett flatmarksgravfält i södra Halland visade det sig att samtliga gravar även där innehöll lövträd (Wranning 2010:21). Att använda lövträd på gravbålet verkar ha varit ett medvetet och utbrett rituellt bruk under förromersk järnålder.

### Keramik och identitet på gravfältet vid Änghagen i Torslanda

Allt talar för att den familj eller det samhälle som begravde sina döda på gravfältet i Torslanda hade en gemensam identitet som gavs uttryck i keramikens. Kärlen var så enhetligt framställda beträffande formspråk och godssammansättning att de avspeglar gemensamma traditioner, sociala livsmönster och värderingar. Det är inte osannolikt att gruppen hade en eller flera sär-



3.

Bältekedjan av brons utgjorde en av gravgåvorna i grav 3. Foto: Ulf Ragnesten.

The belt chain of bronze was one of the grave gifts in burial number three. Photo: Ulf Ragnesten.

skilt kunniga hantverkare som gjorde kärl med den fina leran, den typiska brunröda färgen och med de spatiösa skulder- och mynningspartierna. Hushållets vardagskärl blev regelmässigt även de dödas gravurnor. I samband med keramikanalysen på gravurnorna i Änghagen gjordes en analys av kärl från en förromersk boplats i samma område (Torslanda 2011). Boplatsen undersöktes 1986 och utgjordes bland annat av rester av ett långhus samt en lergrop för förvaring av lera för keramikframställning (Ragnesten 2011 a). Analysen visade att keramiken från boplatsen var identisk i godset med gravkeramiken (Brorsson 2011). Det fanns även andra likheter, såsom planbottnade hushållskärl, skarpt utvikta mynningspartier och avsaknad av svartglättat gods. Tyvärr fanns mycket få större kärldelar på

boplatsen vilket gör det svårt att jämföra större kärldelar. En lerkula av keramik påträffades på boplatsen, lik dem som påträffades i fyra exemplar på gravfältet (figur 4). Mycket tyder på att gruppen människor som bodde på den närbelägna boplatsen var densamma som använde gravfältet cirka 300 meter därifrån.

Som framgått ovan var en av de undersökta gravarna på gravfältet mycket ovanlig. Det var den som kom att kallas grav 3. I likhet med de andra undersökta gravarna var det en flatmarksgrav med brända ben lagda i en urna av keramik som ställts i en grop i marken. Urnan var av samma gods som i de andra gravarna. Men där upphör likheterna. Kärlet verkade ha haft ett något vidare skulder- och mynningsparti än de andra gravurnorna. Det föreföll närmast ha varit



4. | Lerkulor av keramik som påträffades på gravfältet i Änghagen.  
Foto: Ulf Ragnesten.

Clay marbles of ceramic were found at the cemetery in Änghagen.  
Photo: Ulf Ragnesten.

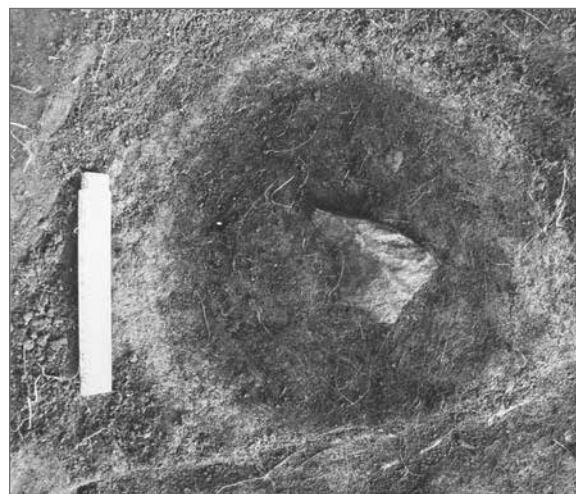
fatliknande, även om detta inte kunde avgöras då kärlets övre del endast bestod av lösa skärvor, men bukpartiet vidgade sig mer än hos de andra kärnen. Därtill var ett hål urknackat i botten, vilket är ett mycket ovanligt gravskick. Bruket är överhuvudtaget inte känt någon annanstans i Västsverige från den här tiden. I Halland förekommer det bland keramiken från Käringsjön från senromersk järnålder. I Skåne är fenomenet känt även från förromersk järnålder (Stilborg 2006:82). Bland de undersökta gravarna i Änghagen förekom inte detta i några fler. Vad som var avsikten med denna rituella åtgärd är inte helt känt. Möjligen ville man låta den döde, dess själ eller ande slippa ut ur kärlet ner i jorden, kanske för att förena sig med något eller återfödas. Detta ställer eventuellt de så kallade markörstenarna på flatmarksgravfälten i ett annat ljus. De var kanske alls inte stenar som markerade gravarna, utan stängde kanske i själva verket till gravarna och hindrade den dödes själ eller ande från att komma upp ur jorden. Detta är förstås en ad hoc-hypotes som inte går att bekräfta med den begränsade undersökning som gjordes vid Änghagen i Torslanda, men kanske kan andra undersökningar komma med ytterligare kunskap.

Grav 3 på gravfältet var även speciell på andra sätt. Den innehöll till exempel en hank från ett helt annat kärl än det den låg i och det fanns bara ett kärl i gravarna. Tyvärr var kärlet så splittrat i små skärvor att det inte var möjligt att pussla ihop mer än till en mindre del (figur 2). Keramikhanken måste ha varit en gravgåva som förstärkte keramikens speciella betydelse i denna grav. Den bör ha varit en symbol för ett kärl med särskild betydelse. I gravarna fanns även två lerkulor. Dessa kan sättas i samband med fruktbarhetskult som i Västsverige hade stor spridning i tid och rum under den äldre järnåldern (Ragnesten 2005 och 2008). Lik-

nande lerkulor har bland annat påträffats i gravar från bronsålderns slut till långt fram i den äldre järnåldern på flera platser.

Grav 3 innehöll även en bältekedja av brons och en fibula av samma metall. Bältekedjor av det slag som den i Ängåsgraven är främst kända från norra Jylland där de förekommer i rika kvinnogravar (Klingenberg 2009:110 ff). Graven i Ängås innehöll sannolikt också en kvinna. Från Västsverige är tidigare två fragmentariska bältekedjor kända. Bältekedjan i Torslandagraven är en av de bäst bevarande i hela Skandinavien som hittats i en grav. Kedjan verifierar att grav 3 är en mycket rik och ovanlig grav från den förromerska järnåldern. Det ligger nära till hands att se ett samband mellan den extremt rika gravgåvan i denna grav och bruket av keramiken i gravarna. Urnan med den säregna behandlingen, hanken från ett främmande kärl samt de två lerkulorna av keramik förstärker gravens symbolik och har gett den förmögn och respekterade Änghagskvinnan en stark individuell identitet i det samtida samhället.

Den formidabla gravarna innehöll mycket lite kol. De övriga sex (sju) undersökta gravarna var rika på kol (figur 5). Vedartsanalysen visade dessutom att gravarna innehöll gran (*Picea*) till skillnad från de andra gravarna som endast innehöll lövträd. Ritualen kring begravningen har uppenbarligen förstärkt den avlidnas sociala roll, identitet och betydelse för gruppen hon tillhörde.



5. | De flesta gravarna på gravfältet i Änghagen var rika på kol så som denna. Foto: Göteborgs stadsmuseum.

Most of the graves in the cemetery at Änghagen were rich in carbon as in this case. Photo: Gothenburg City Museum

De övriga undersökta gravarna visade inte på samma starka individuella uttryck som grav 3. Men även dessa gravar hade ett differentierat innehåll som antydde skillnader i identitetsuttryck. Ytterligare en av de tre vuxengravarna innehöll till exempel två järnfibulor medan den tredje vuxengraven endast hade ett flintavslag som gravgåva. Barngravarna hade som brukligt är för denna grupp mycket små gravkärl, vilket förenar dem som social grupp i samhället. En av barngravarna innehöll dock en järnfibula, vilket skiljer ut det från den övriga gruppen. Keramiken verkar inte ha spelat någon stor roll när det gäller att förstärka individernas identitet i dessa övriga gravar. Sannolikt är det så att keramiken eller gravurnan i allmänhet hade en större roll i det avseendet när det gäller mycket rika gravar. Keramiken som uttryck för identitet hade därför troligen en social aspekt och en större betydelse i de högre samhällsskikten.

**Keramiken, identiteten och metaforen – en konklusion med utblickar**  
Utifrån gravundersökningarna i Änghagen i Torslanda har det kunnat påvisas att keramik hade en viktig roll i det förromerska samhället, inte bara som mat- och förrådskärl utan också som symbol för gruppens och individens identitet. Keramikens utförande och form-språk skapade som en viktig del i dess materiella kultur samhörighet och trygghet. För individen förstärkte keramiken den sociala rollen och den personliga identiteten. I arkeologiska sammanhang kan detta tydligast iakttas när det uppträder i särskilt utmärkande och rika gravar som grav 3 vid Änghagen.

På ett djupare plan av trosföreställningar och religiösa ritualer skulle gravarnas keramikurnor på de västsvenska flatmarksgravfälten åtminstone ibland ha kunnat utgöra antropomorfa metaforer. De kan ha symboliserat hela människor men kanske oftare en del av kroppen. Naumov har framfört uppfattningen att lerkärl kan symbolisera magen på en gravid kvinna. Han menar att fyllda lerkärl som ställts upp och ned kan sättas i samband med förvaring i kvinnans livmoder, likaså att handtag och hankar slagits bort för att forma en livmoder (Naumov 2008: 97–98). Det är en hypotes som överensstämmer med hur det kan ha varit för keramikurnan i grav 3 vid Änghagen i Torslanda. Genom hålet som gjorts i kärlets botten kan det ha

varit en avsikt att den begravdas själ eller ande skulle förlösas ned i jorden. En annan sak som talar för en sådan föreställning är de två lerkulorna som fanns i graven. Sådana kulor kan sättas i samband med fruktbarhetskult och har påträffats i flera västsvenska gravar och på rituella platser (Ragnesten 2005 och 2008). I mellersta Italien under förromersk järnålder placerade man en lerkula i livmodrar formade av lera och placerade dessa på rituella platser (Söderlind 1997). Lerkulan av keramik var kanske en symbol för livets frö som skulle ge nytt liv.

För att återknyta till metaforens olika komponenter enligt modellen ovan och som en konklusion av vad som hittills sagts kan lerkärl i vissa gravar ha symboliserat *formen* på en kvinnas havande mage, som blev förlöst ned i jorden genom hål i botten på kärlet, som till exempel i grav 3 i Torslanda. I andra sammanhang kan innehållet i kärlet ha nått jorden genom att kärlet ställts upp och ned. Det var en ganska vanlig sedvänja i gravar och rituella sammanhang under förromersk järnålder.

Den andra komponenten i metaforen, *innehållet*, utgjordes av den dödes kvarlevor i urnan. Innehållet kunde även vara mat eller gravgåvor. Kanske ansågs dessa också symboliskt kunna följa med den döde. Den symboliska hanken i Torslandagraven antyder en sådan föreställning. Man har inte ens behövt lägga med hela kärlet utan endast en *pars pro toto*.

Metaforens *material* utgörs av keramikleran och dess magring. Hur människorna från förromersk tid såg på denna förbindelse mellan materialet och urnan som en antropomorf symbol kan vi inte veta. Men som nämndes tidigare saknas inte exempel från andra områden på att leran förbundits med mänsklig materia.

*Kontexten* är den fjärde komponenten i metaforens struktur. Den beskriver i vilket sammanhang symbolen finns och hur den kan tolkas i förening med andra objekt och handlingar. På gravfältet vid Änghagen i Torslanda var det endast en av de undersökta gravarna som hade särbehandlats vad gäller keramiken. Det var grav 3 med hålet i kärlbotten, den bilagda hanken från ett annat kärl samt lerkulorna. Övriga gravar uppvisade ett ordinärt gravskick, om än med keramik i varje grav vilket inte är helt vanligt. Gravarnas keramik uppvisade den sedan tidigare kända kopplingen mellan keramik och ålder, nämligen att barngravar var placerade i små urnor och vuxna i stora. Men keramikens behandling

i grav 3 visar att det endast var i extremt rika eller på annat sätt speciella gravar som gravurnan var en tämligen tydlig antropomorf metafor. Keramiken var en viktig del i den begravda kvinnans identitet. Urnan och de andra keramikföremålen skulle på ett eller annat sätt bistå henne i en ny skepnad.

En jämförelse med urnorna i Skandinaviens övriga gravar med bältekedjor från perioden visar att dessa inte sällan är av metall. Flera av de danska bältekedjegravarna (de är vanligast i Danmark) har kostbara bronskärl som benbehållare. Dessa har knappast varit metaforer för mänskliga attribut. I andra bältekedjegravar har det funnits välgjorda keramikväsor men mig veterligen inte med någon särskild rituell behandling. Det understryker originaliteten hos grav 3 vid Änghagen i Torslanda. Samtidigt tillhör den med sin bältekedja och bronsfibula en liten grupp gravar som speglar keltiskt konsthandverk på högsta nivå. Individerna som gravlades med bältekedjor hade ett gemensamt, deras personliga identitet var framträdande i det förromerska samhället.

Den säregna behandlingen av urnan i grav 3 har ingen motsvarighet på västsvensk mark från samma tid (jämför ovan). En parallell till gravskicket förekommer faktiskt hos Mogollon-kulturen i sydvästra USA (tack till Chris Sevara för denna upplysning). Där placerades vackert målade kärl över huvudena på de döda men först slog man ett runt hål i kärlets botten (figur 6):

Commonly a Mimbres bowl was placed over the head of the deceased with a 'kill hole' punched in the bottom presumably to allow the person's spirit to escape to the afterworld.

(Houk 1992:10)

Man menar att hålet i botten gjorde det möjligt för den döde att i all evighet skåda in på de målningar som fanns på kärlet och därmed bli en del av det som målningarna föreställde (Sharp 2012). Denna föreställning går kanske inte att överföra på nordiska förhållanden under förromersk järnålder, men den visar ändå på den betydelsefulla rollen hos keramik i samband med ritual och trosföreställningar på andra platser i världen.

Mogollon-kulturen levde i bergstrakterna i Arizona och New Mexico under perioden 200–1400 e.Kr. (Reid 2006:66). På betydligt närmare håll förekommer gravskicket med utslagna hål i keramikurnor i rika



Mogollon-kulturens keramikväsor i gravar har ofta ett hål utslaget i botten. Foto: the Logan Museum of Anthropology, Beloit College. Nr 16342.

Ceramic vessels in graves of the Mogollon culture often have a hole in the bottom. Photo: the Logan Museum of Anthropology, Beloit College. Nr 16342.

gravar på Nordjylland under sen förromersk järnålder (och som ovan nämndes även i enstaka fall i Skåne). På det stora flatmarksgravfältet vid Vogn, Mosbjerg sogn, som undersökts flera gånger sedan 1900-talets början har flera gravar påträffats vilka haft bitar av botten urknackad. Detta verkar dock inte ha uppmärksamats nämnvärt av arkeologer. Flera av gravarnas keramikväsor är utställda på museet i Hjørring och där kan den uppmärksamme se hål i flera av kärlobottnarna (figur 7–9). Möjligen tyder det ovanliga gravskicket i grav 3 på en influens från Nordjylland. Det förstärks av det faktum att det endast är i nordligaste Danmark som bältekedjor som den i Torslandagraven påträffats. Den rituella behandlingen av keramiken samt bältekedjan visar hur keramik och andra fynd tillsammans kan identifiera en social grupp och dess kontakter och även de enskilda individernas identitet i gruppen. Som nämndes ovan innehöll bältekedjegraven även trädslaget gran, vilket förefaller ovanligt i västsvenska flatmarksgravar. Man kan fråga sig om det funnits ett liknande gravskick med trädslaget gran (*Picea*) i nordjylländska gravar från förromersk järnålder, det vill säga att även denna gravsed skulle kunna ha påverkats från det danska området? På den frågan finns goda förutsättningar att svara ja. Åtminstone har gran påträffats i keramikväsor från begravningar på Nordjylland från det första århundradet e.Kr. (Mikkelsen 1943:343–347). Hur vanligt det varit är dock inte känt.



7. |



8. |



9. |



10.

Skärvor med bevarade fina detaljer från en rik flatmarksgrav på gravfältet nr 355 i Västra Frölunda i Göteborg (grav 36). Kärlet har haft facetterad mynning och x-formad hank och varit ett praktexemplar av keramikhandverk. Tillsammans med flera järnföremål i graven har det tydliggjort den avlidnes plats i samhällets övre sociala skikt. Foto: Ulf Ragnesten.

Potsherds with fine details from a rich flat burial in the cemetery No 355 in Västra Frölunda parish in Gothenburg (grave 36). The vessel had a faceted rim and an x-shaped handle; it was a magnificent specimen of ceramic crafts. Along with several iron objects in the grave, it emphasised the deceased's place in the upper social stratum. Photo: Ulf Ragnesten.

Om man tittar på keramiken i andra rika västsvenska gravar från förromersk järnålder så finns det ett femtiotal sådana i Västsverige. Med rik avses i detta fallet gravar med brons. Ungefär fyrtio av de rika gravarna saknar keramik. Benbehållarna har i dessa fall utgjorts av metall-, sten- eller träkärl. I de rika keramikgravarna kan man rent generellt säga att keramiken ofta varit välgjord och inte sällan utmärkande och originell (figur 11–13). Små välgjorda koppar finns i några gravar, i andra kostbara urnor med särskilda dekorelement eller kärl med originell form. Även i dessa gravar har keramiken uppenbarligen varit ett uttryck för den dödes identitet och plats i samhället.

7. Käril med hål i botten från gravfältet vid Vogn på norra Jylland. Utställt på museet i Hjørring. Foto: Ulf Ragnesten.

Vessel with holes in the bottom found at the burial ground at Vogn in northern Jutland. Exhibited at the Museum of Hjørring. Photo: Ulf Ragnesten.

8. Sammanfogat gravkäril med en stor skärva innanför fogen mellan kärilbotten och kärilvägg. Skärvan har sannolikt ursprungligen varit separat och medvetet urknackad. Utställt på museet i Hjørring. Foto: Ulf Ragnesten.

Assembled burial container, with a large potsherd set within the joint between the vessel bottom and the vessel wall. The sherd was probably originally separate and had been deliberately knocked out. Exhibited at the Museum of Hjørring. Photo: Ulf Ragnesten.

9. Ytterligare ett exempel från det förromerska gravfältet vid Vogn där ett käril haft en stor bottenbit urtagen, vilket framgår av kärlets sammanfogning. Utställt på museet i Hjørring. Foto: Ulf Ragnesten.

Another example from the Pre Roman burial ground at Vogn where a large potsherd of the bottom of a vessel had been removed, which can be seen where the receptacle was pieced together. Exhibited at the Museum of Hjørring. Photo: Ulf Ragnesten.

Keramiken på gravfältet i Änghagen har både likheter och skillnader med andra västsvenska gravfält. Likheter som kan sättas i samband med keramiken som identitetsskapande är till exempel bruket av hushållskeramik i många gravar. Troligen tyder det på förbindelser mellan gravfält och närläggna boplatser så som antytts i Änghagenmaterialet. Bruket av hushållsgods har kanske förenat den döde med livet på boplatserna. En annan likhet är bruket av små käril till barnbegravningarna. Det är ett välkänt faktum, inte minst på brandgrovsgravfälten i centrala Västergötland. Detta bruk av keramiken har skapat en identitet bland förromerska samhällen över stora områden och har snarast varit identitetsskapande på regionnivå. Vad som skiljer gravfältet i Änghagen från till exempel brandgrovsgravfälten i Sântorp (Västergötland, Eggby sn nr 1) och på Kyrkbacken i Horn (Västergötland, Horn 28) är att det saknas bikäril i gravarna. Det behöver dock åter



poängteras att endast sju gravar undersökts i Änghagen av kanske hundratalet befintliga. Det obefintliga eller ringa antalet bikärl i gravarna har Änghagengravfältet däremot gemensamt med Ekehögen- och Valtersbergsgravfälten (Halland, Onsala sn 10 respektive Bohuslän, Ytterby sn 85). Om orsaken är att de båda sistnämnda platserna ligger geografiskt närmare Änghagen och haft lättare att utbyta kulturkontakter eller om detta identitetsuttryck är oberoende av geografisk närhet

kan man i nuläget inte avgöra. Till sist kan man nämna skillnaden mellan Änghagengravarna och flera andra sent förromerska gravfält beträffande förekomsten av svartglättade kärl med konkava former och facetterade mynningar. Sådana saknas i Änghagen och ger gravfältet ett eget uttryck i bruket av keramiken. Detta tillsammans med andra ovan nämnda egenheter visar att keramik var ett av flera uttrycksmedel för gruppens och individens identitet på detta gravfält.

Ulf Ragnesten  
Göteborgs stadsmuseum  
ulf.ragnesten@kultur.goteborg.se



Figur 11. Keramikkärl av säreget slag från en rik grav i Horn i Västergötland (grav 33 på gravfältet Horn sn 28). Trots kärlets dubbelform finns inget i den osteologiska analysen som talar om fler än en individ i graven. Kärlet är ett bikärl till urnan och utmärker en originalitet hos den begravde. Foto: Ulf Ragnesten.

Ceramic vessels of a peculiar kind from a rich burial in Horn, Västergötland (burial 33 in the burial ground registered as Horn 28). Although the vessel had a double form, there is nothing in the osteological analysis indicating more than one individual in the grave. The vessel is an additional vessel to the urn, marking out the originality of the buried person. Photo: Ulf Ragnesten.



11. |

Figur 12. Urna med originell form från en rik grav i Horn i Västergötland (grav 184 på gravfältet Horn sn 28). Kärlet utmärker sig med sin form och förstärker det unika tillsammans med det ovanligt rika gravgodset. Foto: Ulf Ragnesten.

Urn with a unique form from a rich burial in Horn, Västergötland (burial 184 in the burial ground registered as Horn 28). The vessel is distinguished by its shape; along with the exceptionally rich grave goods it reinforces the uniqueness of the grave. Photo: Ulf Ragnesten.

12. |



Figur 13. Vålgjord keramik kopp från en rik grav i Rödbo i Göteborg (grav 2 på gravfältet Rödbo sn 10). I graven fanns en fingerring av brons som är unik i sitt slag i Västsverige. Ringen antyder att det varit en vuxen person som begravts. Benen i graven har inte gått att bestämma. Den ovanliga keramikoppen och den unika ringen har bidragit till att förstärka den dödes identitet. Vi vet tyvärr inte vilken personlighet dessa materiella yttringar skulle förstärka. Kanske var det en plats i samhällets övre skikt. Foto: Ulf Ragnesten.

Well-made ceramic cup of a rich burial in Rödbo in Gothenburg (burial 2 at the burial ground Rödbo 10). In the grave there was a finger ring made of bronze, which is unique of its kind in western Sweden. The ring suggests that an adult person was buried here. The bones in the grave have not been possible to determine. The unusual ceramic cup and the unique ring have enhanced the dead man's identity. Unfortunately, we do not know which kind of personality these material manifestations were meant to enhance. Perhaps it was a place in the upper stratum of society. Photo: Ulf Ragnesten.

13. |

## Summary

The article deals with the results of Phase 2 of the project on the role of ceramics in western Sweden during the last pre-Christian millennium. The period covered is primarily the Pre-Roman Iron Age. Ceramics have had different meanings in archaeology over the years; primarily used as a dating tool in addition to scientific methods. But by their frequent appearance in both settlements and graves, ceramics have increasingly come to be used as an important material in the interpretation of the ancient society, its structure, values and function. In this research project, ceramics have been studied as an expression of identity in society.

The role of ceramics has sometimes been studied in ethnographic contexts. It has proved to have an important tangible and intangible presence in today's low-tech societies. Not infrequently, it has been associated both with groups and with specific individuals. Ceramic symbolism has been frequently utilized. Transferred to prehistoric conditions, this can be compared with the ceramics used in the communities during the Pre-Roman Iron Age in Scandinavia, when the pottery in the same way was an important substantive variable in domestic and ritual life.

Ceramics have in time and space often been used as a metaphor for the human body. This is partly because the body was an understandable basis for functions and events, which have then been redirected to different events in society. Communication with the body as a metaphor has also been transferred to eschatological beliefs and funerary rituals. Ceramic vessels have been shown to be used as a metaphor for the human body, but the superficial parable has a deeper meaning. The metaphor has a structure based on how we generally regard material culture, style, material, content, but also a surrounding context. Pottery as a metaphor should

be examined by studying how these two phenomena act together with regard to these four components.

The importance of the pottery during the Pre-Roman Iron Age was studied at a burial site at Änghagen in Torslanda, Gothenburg municipality. Seven flat graves were investigated. All contained pottery. A number of scientific analyses were made that gave new and important knowledge of how these people were buried.

Analysis of the ceramic ware showed that grave vessels in Torslanda were very uniform in shape and in their production methods. They were equivalent to ceramics from a nearby settlement. Lipid analysis showed that the vessels were used for cooking. Generally, the pottery showed that a group or a community were identified by means of a particular type of pottery and a certain ritual use of this pottery.

One grave in the cemetery stood out in particular. It contained a considerable amount of valuable grave goods and has had a ritual treatment that differed from the remainder of the graves. In addition, the ceramics had an important function. The clay marbles, an urn with a separate ear from a different vessel and not least, the treatment of the vessel were unique occurrences for this burial. Without a doubt, the use of the ceramics reflected the woman's identity to the others that were buried and to those who buried her.

The pottery seems to have been used as a metaphor for the human body in the rich grave at the cemetery in Torslanda. Both the peculiar treatment of the urn as well as the other ceramic parts can be set into the context of women's fertility in general. Birth and rebirth have probably been associated with symbolic ceramic sherds in the grave. The richness of the burial has in much of its content a link to the rich graves in northern Jutland of the same period; communication between these areas seems obvious.

## Referenser

- Artelius, T och Lindqvist M (2007). *Döda Minnen*, Riksantikvarieämbetet arkeologiska undersökningar Skrifter 70.
- Arwill-Nordbladh, E (2007). Aska och Rök – om minne och materiell kultur i nordisk vikingatid, I Petersson, B & Skoglund, P (red.) *Arkeologi och identitet* (Acta Archaeologica Lundensia Series 8 No 53) Lund.
- Barley, N (1994). *Smashing Pots. Feats of Clay from Africa*, London.
- Bintliff, J (1991). The contribution of an Annaliste/structural history approach to archaeology, I Bintliff, J (red.) *The Annales School and Archaeology*, London.
- Brorsson, T (2011). *Analys av förromersk keramik från Änghagen, Torslanda, Göteborg. Torslanda 201 och 220* (Kon-toret för Keramiska Studier. Rapport 57) Landskrona.
- Cornell, P (2004). Social Identity, the Body and Power, I Fahlander, F & Oestigaard, T (red.) *Material Culture and Other Things. Post-disciplinary Studies in the 21<sup>st</sup> Century*, Gotarc, Series C, No 61, Göteborg.
- Foley, R (2001). Evolutionary Perspectives on the Origins of Human Social Institutions I Runciman, W G (red.) *The Origin of Human Social Institutions*, Oxford.
- Goldhahn, J (1999). *Sagaholm – hällristningar och gravritual*, Diss. Umeå.
- Hardin, M A (1977). Individual Style in San José Pottery Painting: The Role of Deliberate Choice, I Hill, J N och Gunn, J (red.) *The Individual in Prehistory. Studies of Variability in Style in Prehistoric Technologies*, New York.
- Houk, R (1992). *Mogollon* (Prehistoric Cultures of the Southwest) Western National Parks Association, Tucson.
- Isaksson, S (2011). *Analys av organiska lämningar i keramik från flatmarksgravfältet Torslanda Raä 220 i Göteborg* (Institutionen för arkeologi och antikens kultur. Arkeologiska forskningslaboratoriet. Uppdragsrapport nr 169) I Ragnesten, U (red.) *Keramik och identitet i flatmarksgravar* (Arkeologisk rapport från Göteborgs stadsmuseum 2011:17).
- Jonsson, L (2011). Osteologisk rapport 2011-02-21. Brända människoben från det förromerska flatmarksgravfältet Torslanda 220 i Göteborg, I Ragnesten, U (red.) *Keramik och identitet i flatmarksgravar* (Arkeologisk rapport från Göteborgs stadsmuseum 2011:17).
- Kaul, F (2009). Indflytelser och kontakter i keltisk jernalder, I Boe, K, Capelle, T och Fischer, Chr (red.) *Tollundmandens verden. Kontinentale kontakter i tidlig jernalder*, Silkeborg.
- Klingenberg, S (2009). Gravlagt i en etruskisk vinkande, I Boe, K, Capelle, T och Fischer, Chr (red.) *Tollundmandens verden. Kontinentale kontakter i tidlig jernalder*, Silkeborg.
- Larsson, Å (2009). *Breaking & Making Bodies and Pots. Material and Ritual Practices in Sweden in the Third Millennium BC* (Aun 40) Diss. Uppsala.
- Liedman, S-E (2006). *Stenarna i själen. Form och materia från antiken till idag*, Stockholm.
- Naumov, G (2008). The vessel as a Human Body: Neolithic Anthropomorphic Vessels and their reflection in later periods, I Berg, I (red.) *Breaking the Mould: Challenging the Past through Pottery* (BAR International Series 1861) Oxford.
- Ragnesten, U (2005). Lerkulornas gåta, I Andersson, S och Ragnesten, U (red.) *Fångsfolk och bönder. Om forntiden i Göteborg*, Göteborg.
- Ragnesten, U (2008). 3500 lerkulor på en kultplats – och därunder en stenåldershydda, *Fynd* 2008.
- Ragnesten, U (2010). Förromersk keramik-kronologi tillämpad i Västsverige, *In Situ Archaeologica* 2008.
- Ragnesten, U (2011 a). *Boplats i Västra Änghagen* (Arkeologisk rapport från Göteborgs stadsmuseum 2010:8).
- Ragnesten, U (2011 b). *Keramik och identitet i flatmarksgravar* (Arkeologisk rapport från Göteborgs stadsmuseum 2011:17).
- Reid, J J (2006). A Grasshopper Perspective on the Mogollon of the Arizona Mountains, I Cordell, L S och Gumerman, G J (red.) *Dynamics of Southwest Prehistory*, Alabama.
- Renfrew, C (2001). Commodification and Institution in Group-Oriented and Individualizing Societies, I Runciman, W G (red.) *The Origin of Human Social Institutions*, Oxford.
- Sillar, B (1997). Reputable pots and disreputable potters: Individual and community choice in present-day pottery production and exchange in the Andes, I Cumberpatch, C G & Blinkhorn, P W (red.) *Not so much a pot, more a way of life*, Oxford.
- Sharp, J W (2012). The Mogollon. Their Magic, *DesertUSA.com*
- Sofaer, J (2006). *The Body as Material Culture. A Theoretical Osteoarchaeology*, Cambridge.
- Stilborg, O (2006). Holes: A Review of the Interpretation of Vessels with One or More Extra Holes From the Late Bronze Age and Iron Age in South Scandinavia, I Gibson, A (red.) *Prehistoric pottery: some recent research*, Oxford.

- Söderlind, M (1997). Offer för hälsan, *Forskning & Framsteg*, nr 7, 1997.
- Thomas, J. (1996). *Time, Culture and Identity*, London.
- Tilley, Chr (1990). Claude Lévi-Strauss: Structuralism and Beyond, I Tilley, Chr (red.) *Reading Material Culture*, Oxford.
- Tilley, Chr (1999). *Metaphor and Material Culture*, Oxford.
- Wangen, V (2009). *Gravfeltet på Gunnarstorp i Sarpsborg, Østfold. Et monument over dødsriter og kultutøvelse i yngre bronsealder og eldste jernalder*, Kulturhistorisk museum, Universitetet i Oslo, Magisteravhandling.
- Vanhanen, S (2010). Torslanda, Göteborg, *gravfält från förromersk järnålder. Makrofossilanalys av fem jordprover och fem kolprover* (Umeå universitet. Institutionen för idé- och samhällsstudier. Miljöarkeologiska laboratoriet. Rapport nr 2010-033) Umeå.
- Varberg, J (2007). Identitet i en krukke? En analyse af yngre bronzealders offernedlaeggelser i forhold til social identitet, I Petersson, B & Skoglund, P (red.) *Arkeologi och identitet* (Acta Archaeologica Lundensia Series 8 No 53) Lund.
- Wranning, P (2010). *Tjärby Norra, ett förromerskt gravfält och gårdar från romersk järnålder* (Arkeologiska rapporter från Hallands läns museer 2009:6) Halmstad.

