

in Situ

Archaeologica

2011–2012



in Situ

Archaeologica

2011–2012



in Situ

Archaeologica

© Göteborgs universitet 2012

ISSN 2000-4044

www.insituarchaeologica.com

Artiklar i in Situ granskas av minst två referenter ur redaktionskommittén.

Ansvarig utgivare

Kristian Kristiansen

kristian.kristiansen@archaeology.gu.se

Redaktion

Bohusläns museum

Box 403

451 19 Uddevalla

Redaktör

Håkan Petersson

hakan.petersson@uis.no

Teknisk redaktör

Gabriella Kalmar

gabriella.kalmar@vgregion.se

Grafisk form och layout

Gabriella Kalmar

Redaktionskommitté för 2012

Tony Axelsson, *Västergötlands museum*, Torbjörn Brorsson, *Kontoret för Keramiska Studier*, Pia Claesson, *Bohusläns museum*, Leif Häggström, *Kulturmiljö Halland*, Leif Karlenby, *Arkeologigruppen AB*, Marianne Lönn, *RAÄ UV Väst*, Roger Nyqvist, *Rio Kulturkooperativ*, Ludvig Papmehl-Dufay, *Linnéuniversitetet*, Per Persson, *Kulturhistorisk museum, Oslo*, Håkan Petersson, *In Situ Archaeologica*, Maria Petersson, *RAÄ UV Öst*, Christina Rosén, *RAÄ UV Väst*, Martin Rundqvist, *Fornvännen*, Karl-Göran Sjögren, *Göteborgs universitet*, Katarina Streiffert Eikeland, *Göteborgs universitet*, Christina Toreld, *Bohusläns museum*

Engelsk språkgranskning

Judith Crawford, samt i artikeln *Samhällen i förändring 300–700 e. Kr.* Alan Crozier.

Distribution

www.arkeologibocker.se

Redaktionens adress

www.insituarchaeologica.com

redaktion@insituarchaeologica.com

Finansiärer

Bohusläns museum, Göteborgs universitet, Kulturmiljö Halland, Riksantikvarieämbetet UV Väst, Värmlands museum, Värmlands museum

Tryck

Bording AB, Borås 2012

Innehåll

Mellanneolitisk ålderdom Fredrik Fahlander	7
I fokus: Daterade kokgropar från Halland Jörgen Streiffert	21
Stenpackningar Betty-Ann Munkenberg	39
Keramik och identitet i förromersk järnålder Ulf Ragnesten	69
Järnåldersboplatserna vid Säby i Uppland Andreas Henniuss	85
Samhällen i förändring 300–700 e. Kr. Bo Strömberg och Anne Carlie	103
Vinna eller försvinna? Katalin Schmidt Sabo & Bengt Söderberg	139
Till frågan om de rituella depåernas beskaffenhet Magdalena Forsgren	165

Samhällen i förändring 300–700 e.Kr.

– ekonomisk kris eller social nyordning?

Bo Strömberg och Anne Carlie

The aim of this article is to discuss the consequences of a decrease of population in the settled country south of today's city of Malmö, AD 300–700. This development is interpreted as a dramatic reduction of settlements reflected in the number of farms and the sizes of long-houses. In AD 500–700 the settled area was of minimal extent. This was part of a general decrease of population, farms and settlements in Scandinavia during the Migration Period. The causes and effects of this decline are still under discussion. It is however clear that the collapse of the social hierarchies and economies of the local communities south of Malmö had the consequence that the diminishing population did not take part in the regional social and political process towards an integrated and centralized social organization in south-west Scania.

Bakgrund

Åren 2008–2010 genomförde Riksantikvarieämbetet UV Syd arkeologiska undersökningar vid Lindängelund i södra Malmö. Inom den sammanlagt 90 000 kvadratmeter stora undersökningsytan framkom lämningar efter bosättningar, gravar och offerplatser från olika tidsperioder, främst mellersta trättbägarkultur samt äldre och yngre järnålder fram i tidig medeltid (Carlie & Lagergren, i tryck, Strömberg et al. i tryck). Med utgångspunkt från undersökningsresultaten och tidigare arkeologiska insatser i området valde vi i den vidare bearbetningen av materialen att anlägga ett gemensamt övergripande tema kring *Samhällsförändringar i ett långtidsperspektiv* i Malmöområdet.

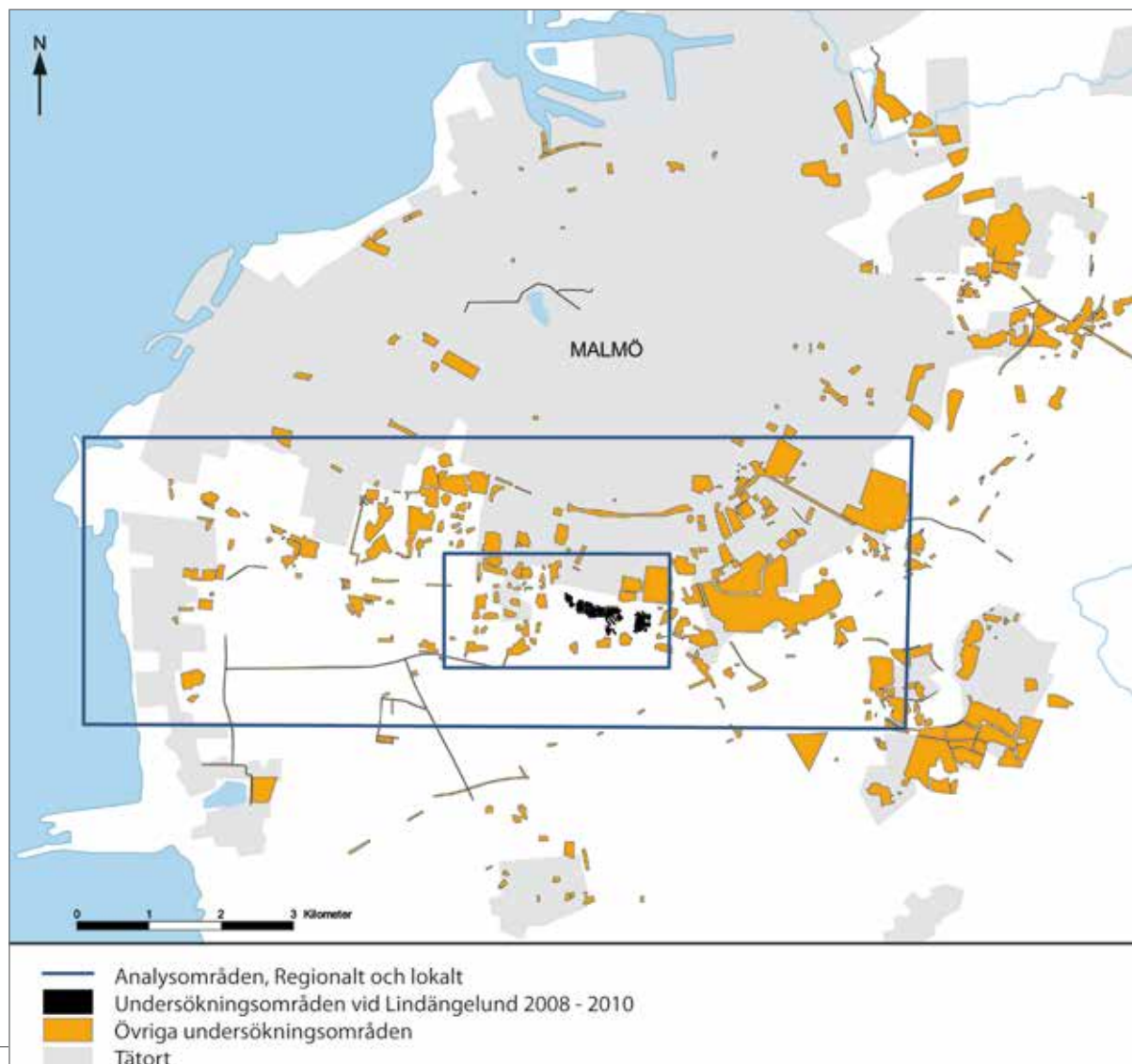
Malmötrakten utgör till ytan ett av Nordeuropas

arkeologiskt mest undersökta områden. De avbanade arealerna på närmare 2000 hektar gör Malmöområdets arkeologi unik (figur 1). Källmaterialet har en hög representativitet för alla tidsepoker och lämpar sig väl för analyser av bebyggelseutveckling och samhällsförändringar (Nilsson & Rudebeck 2010:24). De arkeologiska resultaten visar att Malmöområdet brukats och återbrukats intensivt från neolitikum och fram i våra dagar. Fram tonar bilden av en dynamik i social struktur och landskapsutnyttjande över tiden, där perioder präglade av kontinuitet, expansion och stabilitet, plötsligt bryts och övergår i en regression, för att sedan på nytt expandera.

De tre förändringsskeden som fångat vårt intresse har haft skiftande utsträckning i tid. Den gemensamma

nämnamnaren för studierna har varit omdaningar som genererat nya samhällsorganisationer. I föreliggande artikel diskuterar vi de förändringar i bebyggelse och annat källmaterial som ses under perioden cirka 300 till 700 e.Kr., och vilka orsakssammanhang som kan tänkas ligga bakom dessa förändringar. De två övriga tidsskedena som UV Syd valt att analysera utgörs av mellersta trättbägarkulturen samt övergången mellan vikingatid och tidig medeltid. Resultaten från dessa analyser presenteras i andra sammanhang (se Lagergren i tryck och Schmidt Sabo & Söderberg i denna volym).

Våra analyser kring temat *Samhällsförändringar i ett långtidsperspektiv*, skulle inte ha varit möjliga att genomföra utan resultaten från de många och omfattande utgrävningar som genomförts av Malmö Museer, och senare Malmö Kulturmiljö. Det är framför allt de senaste decenniernas stora infrastrukturprojekt Öresundsförbindelsen och Citytunnelprojektet, som har bidragit till att Malmöområdet historia har blivit föremål för flera kronologiska och tematiska kunskapsöversikter, avhandlingar och syntesarbeten (Björhem & Magnusson Staaf 2006, Brink 2009b,



Kartutsnittet över Malmöområdet visar de omfattande arealerna på närmare 2000 hektar som varit föremål för arkeologiska undersökningar. De svarta schaktyrtorna markerar undersökningarna vid Lindängelund 1 och 4. De blåa ramarna markerar de analysområden, lokalt och regionalt, som behandlas i föreliggande artikel.

Map showing the extensive area of nearly 2 000 hectares that have been excavated in the Malmö area. The black areas indicate the excavations at Lindängelund 1 and 4. The blue frames show the analysis areas, local and regional, discussed in this paper.

Eliasson & Kishonti 2007, Engelmark & Linderholm 2008, Friman 2008, Hadevik & Steineke [red.] 2009, Högberg et al. [red.] 2009, Jönsson & Persson 2008, Nilsson 2006, Nilsson & Rudebeck 2010, Rostoványi 2007, Sarnäs 2008, Thörn 2007).

Inledning

Den generella bilden av perioden 300 till 700 e. Kr. i södra Skandinavien visar, beroende på vilka källor vi använder oss av, på samhällen med stora kontraster. Å ena sidan vittnar byggandet av stora gravmonument, införseln av exklusiva statusföremål liksom cirkulationen av guld om ett social stratifierat samhälle präglat av stor rikedom och elitära eller aristokratiska miljöer. Vänder vi å andra sidan blicken mot den samtida bebyggelsen finner vi stora kontraster mellan olika områden. På samma gång som det inom vissa områden etablerades rikedomspplatser med olika centrala funktioner av politisk, ekonomisk och religiös art, ser vi i andra områden en tydlig regression i bebyggelsen. Sett utifrån en skånsk horisont ger sig tillbakagången till känna i det arkeologiska materialet, både genom att antalet gårdar blev färre, samtidigt som långhusen minskade i storlek.

Vilka orsaker som låg bakom bebyggelse regressionen, med eventuell avtagande jordbruksproduktion och befolkningsminskning som följd, är oklart. En global klimatförsämring orsakad av omfattande vulkanutbrott år 536 e. Kr. har nämnts som en betydelsefull faktor bakom nämnda förlopp (Gräslund 2007). Sociala och politiska omvälvningar till följd av dramatiska skeenden på europeiska kontinenten är en annan aspekt som framhållits. De skiftande former av relationer som växte fram mellan germanska stammar och samhällen inom det romerska imperiets sfär och den befästa gränsens – limes – destabilisering under äldre romersk järnålder påverkade samhällena norr om Östersjön. Flera forskare har ställt frågor om orsakssammanhangen kring den skandinaviska samhällsutvecklingen under yngre romersk järnålder och folkvandringstid, men inga tydliga svar har formulerats (Näsman 1988, Hedvall 1995:33, Göthberg 2000:147–148, Petersson 2006:21–32, Hagerman 2011:311–316).

Vi hävdar i föreliggande artikel att det finns regionala skillnader i karaktär och omfattning av nämnda

generella regression. Detta kan belysas utifrån en betraktelse av sydvästra Skåne. Vår insikt, utifrån det arkeologiska materialet, är att nedgången var betydligt mer omfattande för järnålderssamhällena i Malmöområdets södra delar, jämfört med i andra bygder i västra Skåne.

För att komma vidare i diskussionen kring vilka eventuella övergripande orsakssammanhang som kan ha bidragit till tillbakagången, behöver vi fördjupa kunskapen om dessa skillnader. Ett första steg i detta arbete är att skaffa oss en mer nyanserad bild av hur järnålderns bebyggelse såg ut och förändrades under den aktuella perioden. I detta sammanhang erbjuder Malmöområdet i sydvästra Skåne, närmast unika förutsättningar för en detaljerad kartläggning och analys av storskaliga bebyggelseförändringar i landskapet.

Decenniers arkeologiska undersökningar av stora arealer har genererat ett omfattande källmaterial med god representativitet för att användas som en grund för att formulera teser kring samhällsförändringar. Sett ur ett regionalt såväl som ett sydskanandinaviskt perspektiv är bebyggelsens dynamik unikt väldokumenterad inom ett drygt tio kilometer långt och två kilometer brett landskapsavsnitt från Öresundskusten i väster till backlandskapet bortom Risebergabäcken i öster, i Malmö stads södra och östra delar (Björhem & Säfstestad 1993, Björhem & Magnusson Staaf 2006, Friman 2008, Jönsson & Persson 2008, Carlie et al. 2009, Högberg et al. [red.] 2009; Högberg [red.] 2011) (se figur 1).

En kraftig bebyggelseexpansion från cirka 150 f. Kr. till 200 e. Kr. över nämnda landskapsavsnitt, kontrasterar skarpt mot en regression i bebyggelsen under 200- och 300-talen e. Kr. Förloppet accelererade under loppet av 400-talet och fram till omkring 700 e. Kr. Vi menar, utifrån vår analys, att bebyggelsens fluktuationer också avspeglar en demografisk förändring som rymmer mycket dramatik om samhällsutvecklingen i området. Den åren 2008 till 2010 undersökta järnåldersbebyggelsen vid Lindängelund uppvisar en större eller mindre kontinuitet från 500-talet f. Kr. till 1100-talet e. Kr. Arkeologiska lämningar efter flera byggnadsfaser av gårdar gör platsen till en viktig rumslig och kronologisk nod för diskussioner om samhälls- och bebyggelseförändringar i Malmöområdet under järnåldern. I artikeln arbetar vi utifrån tre frågeställningar.

- ♦ Hur gestaltade sig bebyggelseregressionen lokalt inom analysområdet i södra Malmöområdet?
- ♦ Vilka regionala variationer av bebyggelseförändringar kan ses i sydvästra Skåne?
- ♦ Vilka lokala och/eller regionala faktorer utlöste nergången och drev på förändringen?

Vi kan redan i denna inledning säga att vi inte kan besvara den sista frågan. Däremot kan vi teckna en bild av komplexiteten i den lokala och regionala samhällsutvecklingen som måste beaktas för att överhuvudtaget kunna påbörja en analys av orsakssammanhagen bakom krisen. Artikelns syfte är således att skapa en bild över ett dramatiskt förlopp i de lokala bygderna med fokus på tiden 300 till 700 e.Kr., samt att formulera en hypotes om orsakssammanhagen bakom förändringen. Diskussionen kan sedan relateras till den generella kunskapsbild som sedan tidigare finns om yngre järnålder i södra Skandinavien.

Inledningsvis presenterar vi artikelns utgångspunkter rörande teori och metod. I därpå följande avsnitt tecknar vi en bild av lokalbygdernas bebyggelse- och samhällsutveckling i olika landskapsrum sett i ett långtidsperspektiv respektive social och individuell tid. Avslutningsvis presenterar vi en hypotes om vilka faktorer som utlöste tillbakagången och drev på förändringen.

Artikelns utgångspunkter

Rikedom- och statusindikerande fynd som spegel av social organisation

Regionala rikedomindikerande fynd speglar en tendens där Malmöområdets södra delar med närbelägna delar av Söderslätt successivt utarmades från 300 e.Kr. till 700 e.Kr. Rikedomfynd som guldsmycken och importgods har främst påträffats som lösfynd eller gravgåvor i skelettgravar vid Öresundskusten och Hammarsnäs i söder, inre backlandskapet mot Romeleåsen, samt på centralplatsen Uppåkra och i dess direkta närhet (se figur 2). Romerska denarer vilka har ursprung som betalningsmedel vid handel har också återfunnits inom nämnda områden. Romerska guldmynt av solidustyp och brakteatrar som utgjorde gåvor vid bröllop, symboler vid skapande av vänskapsband och allianser, eller som märken för hunden, har påträffats inom hela sydvästra Skåne utom övre delen av Söderslätt (Carlie 2005:434–447, figur 10 och 11, jfr

Andrén 1991:254, Fønnesbech-Sandberg 1991:239). Antalet vapengravar är få och återfinns vid Hammarsnäs och på gravplatser i det inre backlandskapet. De omfattande fynd av vapenoffer i form av lans- och spjutspetsar gjorda i järn, som påträffats nerlagda nära kulthuset i Uppåkra härrör från äldre romersk, men framför allt yngre romersk järnålder (Helgesson 2004:226–231, Carlie 2005:446–447).

Blickar vi sammanfattningsvis bakåt i tiden mot skedet 400 f. Kr. till 200 e. Kr. fanns en jämnare spridning av makt-, status- och rikedomindikerande fynd över sydvästra Skåne, inklusive övre delen av Söderslätt mot Malmö stads södra och östra delar. Ser vi framåt mot tiden 700 till 900 e. Kr. återfinns nämnda fyndkategorier över sydvästra Skåne med tyngdpunkt i Uppåkra, och med en relativt ökad frekvens i bygderna norr om Höje å mot Öresundskusten. Inom ramen för vårt analysområde återfinns däremot inget av nämnda fyndkategorier (Carlie 2005:423–434, figur 7 och 8, 447–456, figur 13 och 14).

Ovan nämnda utveckling styrker bilden av en påtaglig utarmning av järnåldersbygderna i Malmöområdet från 300-talet e. Kr. En kolbenarmring av guld från Käglinge i Glostorps socken och en ormhuvsdring från Naffentorp i Bunkeflo socken, sannolikt brukade under 200-talet, utgör de sista statusindikerande fynden i vårt analysområdes direkta närhet (Carlie 2005:444). Vid Kristinebergsgravfältet på backlandskapets utlöpare direkt öster om Risebergabäcken fanns två skelettgravar i form av rika kvinnogravar med fibulor av brons- och silver, en del av en glasbägare samt en mängd pärlor av glas och bärnsten. Begravningarna som skedde under 200- och 300-talen, var bland de sista som gjordes på gravfältet – en gravplats som återbrukats sedan tidigneolitikum (Rudebeck & Ödman 2000:207–218).

Vår slutsats är att det under perioden 300 till 700 e. Kr. inte fanns någon elit med hög social och ekonomisk status i Malmöområdets södra och östra delar, och vidare mot Söderslätt. Spår av militära följen – hunden – är fragmentariskt i det arkeologiska källmaterialet från sydvästra Skåne. Lämningar efter avancerat metallhantverk är mycket påtagligt vid Uppåkra under folkvandringstid (Helgesson 2002 a, Hårdh 2002). På gårdar vid Dagstorp och Västra Karaby i stråket norr om Höje å mot Öresundskusten finns spår efter bronsgjutning (Becker 2005:280–283). Motsvarande spår finns inte inom vårt analysområde söder om Sege å.

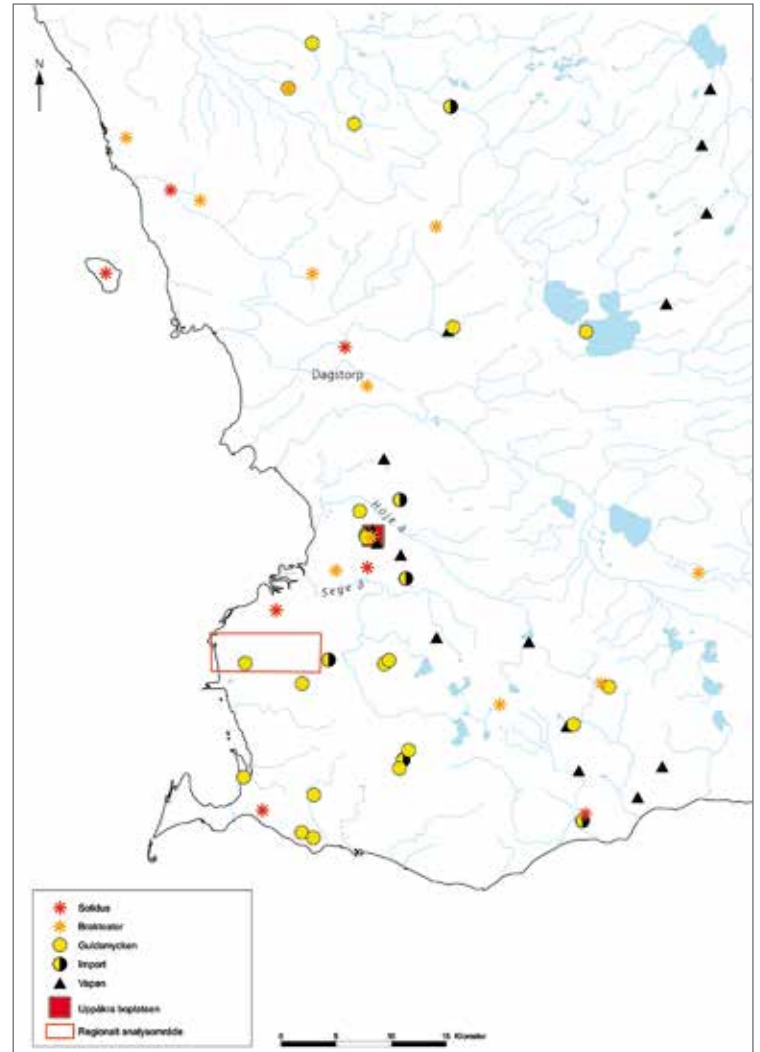
Bebyggelser som spegel av social organisation

En viktig aspekt vi vill framhålla är att den sociala organisationen i järnåldersbygderna söder om Sege å successivt förändrades under perioden cirka 300 till 700 e.Kr. Förutom avsaknaden av rikedom- och statusindikerande fynd, är det framför allt bebyggelsens annorlunda framtoning som tyder på en förändrad samhällsstruktur i området. Arkeologiskt källmaterial visar således inte bara på en generell minskning av långhusens och gårdarnas storlek, utan det mest anmärkningsvärda i materialet är att det inte finns några kända lokaler med storgårdar i området; det vill säga gårdar som skulle kunna ha fungerat som säten för den lokala eliten. Denna bild kontrasterar klart i förhållande till den föregående perioden i området, då bebyggelsen karakteriserades av förtätade järnåldersbyar med tydlig social stratifiering (Carlie et al. 2009:64–66)

Vi tolkar detta som att järnålderssamhällena inom analysområdet blev mindre hierarkiska i jämförelse med tiden från Kr. f. till 200 e.Kr. Den traditionella basen för ekonomiskt välstånd, status och makt i form av rikt jordbruk med boskapsskötsel och god tillgång på arbetskraft från gårdarna inom de förtätade järnåldersbyarna var fragmenterad. Med tillbakagången följde även tydliga förändringar i bebyggelsen. De tidigare välmående bygderna med förtätade och socialt stratifierade järnåldersbyar försvann från området och ersattes istället av utglesade järnåldersbyar och ensamliggande gårdar karakteriserade av en mindre befolkning och utan några tydliga tecken på social skiktning.

I motsats till ovan nämnda representerar centralplatsen vid Uppåkra, belägen vid en färdväg på ett höjdområde mellan Höje och Sege å, en bosättning av unik karaktär i sydvästra Skåne. Lokalen hade sannolikt en tradition som plats av central betydelse i regionen sedan äldre romersk järnålder. Dess bebyggelse var betydligt mer omfattande än kringliggande järnåldersbyars. Den härskande eliten som hade Uppåkra i besittning hade en unik position av såväl sakral som profan karaktär. Som centrum för avancerat metallhantverk hade eliten även tillgång till sydvästra Skånes mest kunniga och erfarna smeder och ädelmetallhantverkare.

Vi menar att skillnaderna i bebyggelsestrukturen mellan Uppåkra och bygderna med utglesade järnåldersbyar i sydvästra Skåne under yngre järnålder, speglar två olika samhällsstrukturer med olika grader av social



2. |

Spridningskarta över urval av makt-, status- och rikedomindikerande fynd under perioden cirka 200–550 e.Kr. i sydvästra Skåne. Den röda ramen vid Malmö stads södra och östra delar markerar det regionala analysområdet för artikeln. Underlag hämtat ur Carlie 2005:438–439 figur 10 and 11. Karta: Staffan Hyll.

Map showing the distribution of finds indicating power, status and wealth in the period AD 200–550 in south-west Skåne. The red frame in the southern and eastern parts of Malmö marks the larger investigation area in this article. Based on Carlie 2005:438–439, figures 10 and 11. Map: Staffan Hyll.

hierarkisering och former av sociala nätverk (Carlie 2005:434–440, 447–452). Långväga kontakter och allianser knöts mellan de sociala eliterna som var i besittning av platser med centrala funktioner i olika regioner i södra Skandinavien och norra delen av det kontinentala Europa. I områden där den sociala eliten inte var fysiskt närvarande, etablerade järnåldersbyarnas bönder egna sociala nätverk. En fråga av väsentlig karaktär är vilka former av kontakter som etablerades mellan järnåldersbyarnas invånare söder om Sege å respektive norr om Höje å, och den härskande eliten i Uppåkra.

Sammantaget menar vi att det under perioden 300 till 700 e.Kr. troligen existerade två former av sociala system som kontrasterade mot varandra. Parallellt med en mer hierarkisk samhällsorganisation, fanns även bygder där olika omständigheter resulterade i en minskad social stratifiering i samhället. Vilka orsaker som låg bakom denna förändring vet vi inte säkert. Man kan dock anta att ett minskande antal gårdar – det vill säga en mindre befolkning – generellt torde ha resulterat i ett lägre tryck på arealer av mark för jordbruk och boskapsskötsel. Dessa förändringar kan i förlängningen antas ha lett till en mindre konkurrens och minskat behov av att markera sin sociala position. Teoretiskt sett borde det ha funnits ekonomiska resurser för alla. Men tillgång på resurser är också en förutsättning för att skapa ett överskott och därmed möjligheter att manifesteras sin position. Tillgången till och kontrollen av arbetskraft har stor betydelse för vilken typ av jordbruk som kan bedrivas och om det finns utrymme för specialiseringar inom exempelvis hantverk. Med en kraftigt minskande befolkning, bör de praktiska förutsättningarna för att bedriva storjordbruk i området ha upphört. Frågan är då vart den lokala eliten tog vägen? Är det möjligt att stormännen med sina följen och familjer "emigrerade" och att endast de grupper i samhället som av olika skäl inte fick eller kunde följa med, stannade kvar i de gamla bygderna? Om så var fallet skulle bilden av en minskad hierarkisk samhällsorganisation vara ett resultat av en förändrad befolkningsstruktur i området.

Från 200-talet och framåt markerade den sociala eliten inte längre sin position genom att anlägga stora gårdar och hålla stora boskapshjordar. Status manifesterades istället genom olika lyxartiklar som till exempel importerade glasbägare och olika föremål av ädelmetaller. Status och social tillhörighet visades även genom ägande av vapen och eleganta svärdsfästen. Fasta tillgångar knutna till gård, mark och boskap ersattes av bärbara tillgångar. En annan statusmarkering var tillgång till och kontroll av avancerad metallurgisk kunskap och hantverksskicklighet; en kompetens som behövdes för produktion av ekonomiskt värdefulla, socialt positionerande och symboliskt rika föremål. Hantverksspecialister och soldater utgjorde nya grupper av betydelse i samhället.

Gårdars sociala landskap

I fokus för analysen av bebyggelsen finns naturligtvis gården. Denna kan definieras som en social och ekonomisk enhet fysiskt formad till ett långhus bebodd av en familj eller släkt i generationer. Gårdsläget är ett topografiskt avgränsat rum där en eller ett par gårdar med långhus, ekonomibygnader, brunnar, hägn, var belägna (Carlie & Artursson 2005:163–165, Fallgren 2006, Welinder 2009:107–108, 195, 217–218). Järnåldersbyn bestod av två eller flera gårdar belägna i topografisk och rumslig närhet till varandra. Dessa hölls samman genom ett socialt nätverk konkretiserat genom samarbete och en eventuell gårdshierarki, samt en för byn gemensam tidsnod i form av gravplats och/eller offerplats.

Genom att se kontinuitet och diskontinuitet i anläggande och bruk av hus, gravar, offermiljöer och andra typer av rituella handlingar, som materiella uttryck för människors avsikter och handlingar, söker vi använda dessa som byggstenar för att fånga samhällsförändringar. Sett utifrån detta perspektiv kan skeden, då äldre sätt att organisera det sociala landskapet ersattes med nya, tolkas som brytpunkter i den lokala samhällsutvecklingen. Sådana förändringar eller innovationer i den byggda miljön kan exempelvis ha genomförts då nya släkter eller familjer tog över ledarskapet. På liknande sätt kan bruket av rituella handlingar, i samband med olika sociala händelser som exempelvis invigningen av ett nytt hus vid en gård eller stängningen av brunn, ses som en strategi för de ledande i samhället att konkurrera om makt och inflytande.

Det arkeologiska materialet på järnåldersboplatser har ofta en diskret framtoning med lågmälda nyanser vad gäller såväl lämningar efter byggda miljöer som i materiella kvarlevor i form av keramik, olika redskap av sten och järn samt djurben. Att söka människorna bakom dessa fragmenterade spår ställer stora krav på arkeologens förförståelse liksom hennes förmåga att utifrån variationer i materialet våga tolka in sociala skillnader i samhället mellan olika gårdar eller hushåll. De källkritiska fallgroparna är dock många och arkeologen måste ständigt inta ett kritiskt förhållningssätt till olika källmaterials representativitet. För att kunna värdera och tolka källorna utifrån olika sociala perspektiv, behövs ett brett kunnande om materialets generella framtoning och karaktär, och hur dessa förändras över tiden. Om vi exempelvis vill använda

skillnader i husens längd och byggnadsareal som ett särskiljande attribut för att identifiera variationer i ekonomiskt välstånd och social status mellan olika gårdar, måste vi först veta något om hur den "vanliga" gården såg ut.

I artikeln har vi valt att utifrån vår kunskap och förförståelse om järnålderns samhällen i södra Skandinavien värdera olika attribut som vi menar sannolikt utgör sociala markörer för skillnader i välstånd och status mellan gårdar. Med dessa attribut som grund kan vi till bilden av bebyggelsens fysiska gestaltning även foga bilder av det sociala landskapet.

På grund av källmaterialets skiftande karaktär har det inte varit möjligt att beräkna enskilda gårdars byggnadsareal. Vi har därför valt att använda långhusens storlek som en grund för bebyggelsens sociala skiktning. Här stödjer vi oss mot tidigare studier av järnåldershus från Skåne och södra Skandinavien, som visar att det parallellt med förändringar i byggnadsskicket fanns stora variationer i byggnadernas storlek, från små hus på mellan 8–15 meter och upp till mycket stora hus som var över 40–50 meter långa (Artursson 2005, Carlie & Artursson 2005).

Förutom skillnader i långhusens storlek menar vi att följande attribut genom sin närvaro troligen signalerar ett större välstånd eller speciell status i förhållande till gårdar som saknar dessa. Det rör sig om förekomster av;

- ♦ stolpbyggda hägn kring enskilda gårdar
- ♦ gårdsnära gravplatser
- ♦ fynd av finkeramik
- ♦ fynd av metallföremål (t. ex. smycken och vapen)
- ♦ spår efter metallhantverk (smide, bronsgjutning)
- ♦ rituella nedläggelser i samband med invignings- och stängningsritualer på gården
- ♦ gropar eller brunnar med nedläggelser av offergåvor och rekvisita från rituellt festande.

En svårighet är att vi inte förstår att tolka innebörden av de olika attributen och deras betydelse i samtiden. Att se förekomsten av vapen som uttryck för en militär funktion kan tyckas självklar. På liknande sätt kan avfall och restprodukter från smide eller bronsgjutning visa på en närvaro av personer med hantverks- eller specialistkunnande. Men vad bety-

der förekomsten av separat hägn, små gravplatser eller brunnar med avfall från rituellt festande i anslutning till enskilda gårdar? Och hur tolkar vi dessa attribut på den sociala stegen? Svaret är att vi i nuläget inte vet deras sociala innebörder, men att handlingarna i sig troligen markerar olika gårdsägares intressen och ambitioner vad det gäller rättigheter till mark och resurser i förhållande till övriga bybor och grannar. Ett viktigt steg i arbetet är också att lokalisera så kallade tidsnoder (se nedan) inom järnåldersbyarna och i deras omgivningar. Platser där gårdarnas invånare knöt an till det förflutna, återbekräftade sociala nätverk och manifesterade social position.

Ett aktörsperspektiv

Vårt synsätt består i ett aktörsperspektiv på människa och samhälle som bygger på individers och grupper handlingar utifrån mentalitet och samtida sociala, politiska och ekonomiska förhållanden. I fokus för diskussionen står ett maktperspektiv med att upprätta allianser, samt att återbekräfta och vidmakthålla sociala nätverk. Grunden till samhällsförändringar ligger i hur människor förhåller sig till ärvda strukturer i samhälle och landskap, i kombination med pågående omdaningar i egen samtid och tankar om kommande förhållanden. För bygdernas och gårdarnas befolkningar var framtiden okänd. De befann sig alltid i framkanten av historien. I brytpunkten mellan det förflutna och det kommande måste vi försöka skapa en bild av hur individer och grupper agerade.

Vår tes är att en befolkningsminskning genererar stora konsekvenser för bygdens ekonomiska försörjning, den regionala samhällsorganisationen och maktutövningens karaktär. En elit behöver folk av en viss mängd för att kunna utöva makt. Med en befolkningsminskning försvinner underlaget för makt; inget folk – ingen makt.

En översikt av bygderna i Malmöområdet ger oss en bild av att större gårdar med en ekonomi byggd på intensiv boskapsskötsel och omfattande jordbruk försvinner under 300- och 400-talen. I syfte att belägga om inflytelserika grupper fanns i bygderna måste vi söka efter den osynliga eliten eller den frånvarande eliten. En elit som manifesterar sin status genom kontroll av ceremoniell makt vid platser av betydelse för bygdens folk och en elit som kan knyta specialister med

kunskap till sig för produktion av föremål av ekonomiskt och symboliskt värde (jfr Cassel 1998:42–43).

En fråga att belysa är om det under nedgångsperioden fanns sociala grupperingar med inflytande som kunde sanktionera att markavschnitt bortom järnåldersbyarna som länge varit obrukade, togs i anspråk för etablering av ny bebyggelse. Detta exempelvis genom att befintliga gårdar flyttades till obrukade terrängavschnitt, eller att nya alternativt avknoppade gårdar anlades på dessa marker. Ett annat scenario är omflyttningar av gårdar inom järnåldersbyarna. Här är frågan om maktens räckvidd av betydelse. Medan en lokal elit har haft ett direkt inflytande i bygden, måste en elit med säte i till exempel Uppåkra ha upprättat allianser med invånare på utvalda gårdar i bygderna, för att få ett inflytande.

Tre tidsperspektiv

En annan viktig fråga är vilka yttre faktorer som påverkade, och vilka handlingsmönster hos bygdernas bönder, som triggade igång och påskyndade bebyggelse regressionen och den förmodade befolkningsminskningen under 300- och 400-talet. Det finns en problematik med samhällsanalyser beroende av skalor för tid, rum och tempori i samhällsutvecklingen. Här finns successiva förlopp över lång tid gemensamma för samhällen över stora geografiska områden i kontrast mot plötsliga skeenden med global påverkan exempelvis relaterade till naturkatastrofer (se Gräslund 2007). Successiva förlopp såväl som plötsliga skeenden skapar speciella tillfällen med asymmetri, vilka kan påskynda en utveckling eller helt förändra dess färdriktning. Allt är beroende av hur människor agerar gentemot samtida förhållanden i sin omgivning. Här är studier av förhållanden på en regional som lokal nivå viktiga, detta i kombination med analyser av växelverkan mellan lokala landskapsrum och stora geografiska områden, i kombination med långa tidsperspektiv till korta skeden.

I denna artikel arbetar vi med tre tidsperspektiv: 1) långtidsutveckling med tröga strukturer, 2) social tid i medellångt perspektiv och 3) individuell tid, även benämnd momentan tid (Bintliff 1991, Bradley 1998:87). Ett övergripande långtidsperspektiv som omfattar större geografiska rum, finns i vår artikel konkretiserat som ett historiskt flöde genom sekler och årtusende i Malmöområdet och södra Skandinavien.

Regionalt finns här en möjlighet att spegla flödet för en bebyggelseutveckling och brytpunkter i denna utveckling. På ett överregionalt plan kan jämförelser göras i syfte att finna generella mönster eller variationer. Tidigare nämnda fråga om klimatpåverkan över tid och naturkatastrofer med plötslig global påverkan kan belysas här (Gräslund 2007, Lagerås 2007:100–104, Karlsson et al. 2008:173–174, figur 9).

Social tid spänner över decennier till sekler och omfattar generationer av människor vars liv varit knutna till specifika bygder eller järnåldersbyar. Detta perspektiv syftar till att klarlägga sammanhang mellan social organisation och förändringar av järnåldersbyarnas karaktär. Individuell tid, slutligen, fokuserar på spår av specifika handlingar eller händelser av betydelse för de sociala nätverken (jfr Bradley 1998:87).

Tidsnoder, tidsskeden och landskap

Vår syn på kulturlandskapet är att detta är av additiv karaktär och består av skikt av materiell kultur som med tiden ackumulerats. I sin egen samtid tar varje generation ställning till sitt ärvda kulturlandskap och i vilken utsträckning man kommer att omgestalta detta. En utgångspunkt är ett landskap som i fysisk bemärkelse klassificeras genom att platser tillskrivs olika innebörder relaterade till specifika funktioner. Då värderingar knutna till olika platser utkristalliseras och när en acceptans blir dessa till ett samhälles sociala arena, där värderingar traderas och den sociala organisationen återbekräftades. Forskaren John Chapman kallar fenomenet *Places as Timemarks* (Chapman 1997, 2000). Vi vill använda ordet tidsnod för nämnda engelska begrepp. En tidsnod kan i ett bildspråk liknas vid en plats, som för dåtidens samhälle band samman det förflutna med deras nu, inför kommande tider (Strömberg 2005:43, jfr Nilsson & Rudebeck 2010:56–62).

Tidsnoder knyter samman tidsskeden av olika utsträckning beroende på hur många generationer som har tillskrivit platserna en speciell betydelse. Lokaler utgjordes exempelvis av grav- och offerplatser där människor i sin egen samtid knöt samman det förflutna i ett ärvt kulturlandskap med nuet och morgondagen. Det är platser där människor genom ceremonier och handlingar återbekräftade sociala nätverk och gav uttryck för fruktan och förhoppningar. Tidsno-

der är också platser med vars hjälp vi som arkeologer, antropologer eller historiker kan teckna konturer av svunna samhällens mentalitet. Vilka former av tidsnoder återfinns i det sociala landskapet? Kan dessa relateras till ett långtidsperspektiv eller social tid i ett medellångt perspektiv?

Det långa tidsperspektivets noder

Genom en successiv ackumulering av gravsättningar och byggande av monument har vissa gravplatser i landskapen med tiden gestaltats till gravfält. Dessa manifestationer var knutna till topografiskt markerade avsnitt på höjder, invid våtmarker, längs vattenflöden och vid färdvägar. I bygderna från Öresundskusten mot backlandskapet bortom Risebergabäcken i södra Malmö finns fyra undersökta gravplatser av nämnda karaktär. Från väster sett är dessa Almhov med långhögar och dösar från tidigneolitikum, Hyllie brukat under mellan-neolitikum, förromersk och yngre romersk järnålder, Ljungbacka med ett ursprung i bronsålder men som brukats intensivast under yngre järnålder, samt Kristineberg nyttjat inom en tidsram från tidigneolitikum till början av folkvandringstid (Rudebeck & Ödman 2000:206–218, Samuelsson 2001 a, Gidlöv et al. 2006, Hadevik et al. 2006:167–186, Brink 2009 a:158) (se figur 4).

Megalitgravar i form av solitärer eller i grupp, har tillsammans med anhopningar av bronsåldershögar på höjder eller i stråk längs topografiskt markerade landskapsavsnitt en kommunikativ innebörd. Detta genom att manifesteras bygdens utbredning i landskapet och symbolisera lokalsamhällens tidsnoder, samt genom att markera färdvägars passager genom landskapet (Samuelsson 2001 b, Skoglund 2005, Björhem & Magnusson Staaf 2006:238–240). Ett nästan nord-sydligt stråk med gravhögar över Svågertorp, och på höjdryggar väster respektive öster om Risebergabäcken invid backlandskapets utlöpare, ger en bild av lokala bronsåldersbygder och viktiga långväga passager genom landskapet. Dessa strukturer i landskapet bestod under hela järnåldern (Carlie et al. 2009:26–28) (se figur 4).

Den medellånga och sociala tidens noder

Sett ur ett lokalt perspektiv anlade gårdarnas bönder mindre gravfält inom järnåldersbyarna. De materiella lämningarna bestod av enstaka kremeringar el-

ler ansamlingar av fyra till tio brand- eller urnegravar. Även skelettgravar efter jordbegravningar förekom. Gravplatserna var nära knutna till respektive gårdar eller järnåldersbyar, och speglade en mentalitet av att begravas hemmavid (Rudin & Brink 2002:145–149, Sarnäs & Engström 2006:274–276, Stamm Forssblad 2006:70–79, Carlie et al. 2009:28–31). Övergivandet av gårdar innebar också ett övergivande av dess gravplatser. Dessa tidsnoders utsträckning var begränsad sett i relation till de djupa noderna.

Mindre offerplatser utgjorde en annan form av tidsnod där människors handlingar återbekräftade sociala nätverk och förhoppningar till kommande skördar närdes. Offergåvor i form av träföremål, keramikkrärl, djurben och även skelettdelar av människor har påträffats i våtmarker, brunnar och gropsystem i anslutning till större gårdar vid järnåldersbyar som exempelvis Hyllie (Mellangården) och Lindängelund (Friman 2008, Friman & Skoglund 2009:249–259, Carlie & Lagergren, i tryck). Den sociala kontexten för invånarna, mentalitet och former för ekonomisk försörjning avgjorde när offergåvor placerades i våta miljöer. Tidsnodens utsträckning var begränsad till järnåldersbyns livscykel. Vid Lindängelund fanns dock två offerkrärl som brukades under neolitikum, varav det västra återbrukades under yngre förromersk och äldre romersk järnålder. Vid Hindby beläget 2,5 kilometer nordöst om Lindängelund fanns ett offerkrärl som brukats i årtusenden under mesolitikum, neolitikum och bronsålder (Berggren 2007, 2010) (se figur 4 och 5).

De enskilda handlingarnas noder

Byggnads- och husoffer skall också betraktas som en form av tidsnoder, om än i ett mycket kort tidsperspektiv. De aktuella föremålen kan bestå av keramikkrärl, malstenar, djurben med mera och har ofta deponerats i stolphål till takbärande stolpar. Dessa handlingar företogs antingen inför byggandet av ett hus eller som del av en avslutningsceremoni vid övergivandet av en boning. Syftet med offergåvorna var att skapa lycka i huset eller avvärja faror (Carlie 2004:28–30). Beroende på värderingar skapade gårdarnas bönder en ”väv” som knöt samman livet, långhuset, försörjning, tankar, handlingar och händelser vid vatten, samt relationer med granngårdar. Tidsnoder och landskap var sammanflätat med gårdens historik och

dess tidigare generationer av invånare. Här fanns ett samband med offergåvor i brunnar med våtmarker samt gårdsgravfältet som brukades så länge gården brukades.

Samhällen i förändring – exemplet Lindängelund och Svågertorp i södra Malmö

Presentation av analysområden

I denna studie av samhällsförändringar under järnålder i Malmöområdet har vi valt att arbeta med två typer av analysområden – ett regionalt och ett lokalt. Det regionala har en utbredning från Öresund i väster till backlandskapetets utlöpare öster om Risebergabäcken, drygt tio kilometer långt och två kilometer brett. I ett flackt till svagt böljande landskap med fuktängar och mindre våtmarker fanns bebyggelser vid Almhov, Hyllie, Svågertorp, Lindängelund, Fosie och Lockarp (se figur 1, 4 och 5).

Det lokala område vi valt för denna fördjupade analys omfattar järnåldersbebyggelsen vid Svågertorp och Lindängelund, beläget mellan järnåldersbyarna Hyllie i väster och Fosie/Lockarp i öster (se figur 4 och 5). Arealen för det fördjupade analysområdet omfattar cirka 300 hektar motsvarande 2,5 kilometer i öst–väst och 1,2 kilometer i nord–syd (se figur 7, 8 och 9). Avståndet till kusten sett från Svågertorp är fem kilometer.

När vi idag blickar ut över landskapet i Malmös södra utkanter är det svårt att föreställa sig det öppna ängs- och jordbrukslandskap med våtmarker och bäckar, som återfinns på Skånska rekognosceringskartan från 1800-talets början. Denna historiska karta är viktig för att teckna konturer av ett svunnet järnålderslandskap. En äldre lantmäterikarta över Vintrie by från 1701 ger ytterligare nyanserad information om fuktängar och lokala våtmarker – ”oduglige tiär”. Arealer vid Lockarp och Fosie är idag bebyggda med industrier och företagshus. Bronsåldersgraven Grönehög i anslutning till det undersökta järnåldersgravfältet Ljungbacka ligger bevarad på ett grönt markavsnitt omgivet av byggnader och ett järnvägsspår. Svågertorp hyser stormarknader och sällanköpsvaruhus. Lindängelund kommer successivt att modelleras om till en botanisk trädgård. Yttre ringvägen omsluter Malmös expansiva utveckling. Söder om motorväg och järnvägsspår utbreder sig Söderslätts fullåkersbygd.

Landskapets ursprungliga topografi är flack till svagt böljande. Det västra avsnittet av bebyggelsen vid Svågertorp sammanfaller med den nuvarande 20-meters nivån över havet. På en sträcka om en till en och en halv kilometer mot öster stiger topografin till 25 och vidare mot 30 meter över havet. Jordarna vilade under förhistorisk tid på alv av sand, silt och ställvis med lera. I landskapet fanns även svackor där vatten samlats genom tiderna och utvecklats till våtmarker eller offerkärr.

Pollenprover, bland annat hämtade ur brunnssediment, visar att landskapet under äldre järnålder och vikingatid var öppet och präglat av jordbruk. På fälten odlades under äldre romersk järnålder korn och sannolikt även vete, råg, emmer och lin. Trädvegetationen var mycket gles eller saknades i gårdarnas omgivning. Marker som i huvudsak kan karakteriseras av gräs- och örtrika betesmarker (Larsson & Lagerås, i tryck). Osteologisk analys visar att husdjuren nöt, får, svin, häst och hund fanns vid gårdarna. I materialet fanns slaktavfall från kultingar, årslamm och fjolårslamm, föl och kalvar, tillsammans med vuxna individer. Vid gårdarna bedrevs avel, där kött producerats och konsumerats (Cardell, i tryck).

Den bild som paleoekologiska och osteologiska analyser ger av det lokala jordbruket vid Lindängelund är densamma, som tidigare undersökningar generellt har påvisat för en sydsåkansk gård under äldre järnålder. Under yngsta järnålder bestod landskapet av ett öppet betespräglat odlingslandskap med råg som främsta gröda. Därtill finns belägg för odling av skalkorn, brödvete, havre, ärt och lin (Larsson & Lagerås, i tryck). Dessvärre finns ingen klar bild av vegetations- eller odlingshistoriken vid tiden för bebyggelsens nedgång cirka 300–700 e.Kr. Nedgången bör ha avsatt spår i form av förändringar i pollenedfall i våtmarker, men ännu finns inga tillgängliga data (Liljegren 2006:27–28, 36–38). Här finns ett behov av att söka reda på bevarade våtmarkssvackor för att hämta pollenproppar med sediment som täcker hela järnåldern. Vi antar dock att en förbuskning och igenväxning av marker måste ha skett under bebyggelsens regression.

Kort om källmaterialen

Det källmaterial som ligger till grund för våra analyser utgörs huvudsakligen av material framtagna i samband med nyare arkeologiska undersökningar,

utförda från 1990-talets mitt och framöver. Detta ger en god överblick av den stora mängden gårdar med långhus, stolpbodar och grophus, byggnadslämningarnas dateringar och deras lägen i landskapet. Dessa uppgifter var väsentliga för att vi skulle kunna klarlägga bebyggelseexpansion, stagnation och regression (se figur 3).

Vid de arkeologiska utgrävningarna av Svågertorpsområdet, delar av Yttre Ringvägen, samt Lindängelund 1 och 4, maskinavbanades matjordslagret över stora arealer – cirka 340 000 kvadratmeter. Gårdslämningar med långhus, ekonomibygnader, hägnader och brunnar bevarade i underliggande alv av sand, silt eller lera syntes som skuggor av det förflutna i omgivningar av flackt till svagt böljande åkermark. Det är först då de dokumenterade grävningsytorna i GIS-program relateras till topografisk och hydrologisk data, Skånska rekognosceringskartan (1812–1820) och äldre lantmäteriakter med våtmarker inritade, samt data rörande bosättningar och gravar, som landskapsarkeologiska kartbilder kan tecknas.

En bearbetning av materialet bestod av en genomgång av samtliga undersökta, tolkade och daterade hus inom järnåldersbyarna vid Svågertorp och Lindängelund. Det samlade antalet långhus tolkade som gårdens huvudbyggnad, uppgår inom fallstudieområdet till 92 stycken. Därtill kommer drygt 30 andra byggnader, de flesta mindre uthus, ekonomibygnader, grophus och hus med speciella funktioner som exempelvis kulten. Det handlar med andra ord om totalt cirka 120 hus från 400 f.Kr. till 700 e.Kr. (se figur 6).

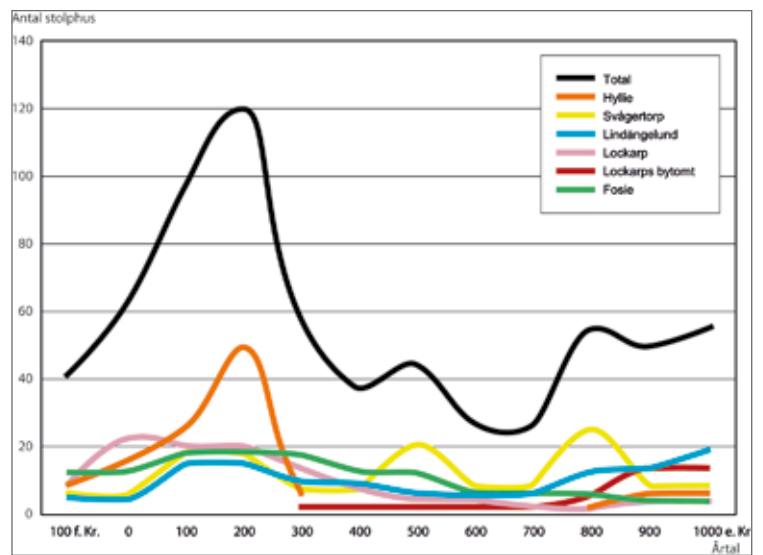
En kronologisk skiktning av samtliga hus som ligger till grund för olika bebyggelsefaser, baseras på ¹⁴C-dateringar och hustypologi. Genom att skapa en databas över byggnadslämningarna i ArcGis med geografisk information om husens läge i landskapet, är det möjligt att skapa en bild av bebyggelsesekvenser och gårdshierarkier.

Malmöområdet sett i ett långt tidsperspektiv

I detta avsnitt presenteras ett regionalt bebyggelseförlopp på över tre millennier som innefattar sekvenser av lokala expansioner, regressioner och rumsliga förskjutningar mellan lokala terränglägen. Bygderna vid Svågertorp och Lindängelund har en påtaglig kontinuitet genom alla samhälls- och värderingsförändringar,

med ekonomiska fluktuationer. Bygderna vid Hyllie och Lockarp visar på en massiv expansion med en påföljande dramatisk regression och ett övergivande (se figur 3).

Två kartbilder över ett brett landskapsutsnitt, från Öresundskusten mot Risebergabäcken och backlandskapet i öster, bildar tillsammans med djupa tidsnoder den fond mot vilken bebyggelsens skiftningar illustreras. Den första bilden visar tiden cirka 400 f.Kr. till 400 e.Kr, karakteriserad av en tydlig expansion och förtätning samt social hierarkisering av bebyggelsen, som i periodens slutskede följdes av en stagnation (figur 4). Den andra bilden visar tiden cirka 200 till 700 e.Kr, präglad av en påtaglig regression och minskad social stratifiering av bebyggelsen (figur 4). Bilderna baseras på GIS-baserade kartanalyser av arkeologiska data från rapporter och litteratur, där antalet tolkade och daterade långhus, deras lägen i landskapet samt periodtillhörighet har noterats. I såväl ett regionalt som lokalt perspektiv ger detta arbetssätt en god bebyggelse- och landskapsarkeologisk översikt. Den väsentliga frågan för artikeln handlar dock om orsakssammanhangen bakom bebyggelseregressionen. Här är det relevant med en kvalitativ bedömning av järnåldersbyarnas



3.

Illustration över variationer i bebyggelseintensitet baserad på antalet stolpbyggda långhus inom det regionala analysområdet från Öresund i väster till backlandskapet i öster. Den svartmarkerade grafen visar en summering av alla hus inom det regionala analysområdet. De färgade graferna visar mängden hus inom respektive lokalbygd med järnåldersbyar och gårdar. Illustration: Staffan Hyll.

Variations in settlement intensity based on the number of post-built long-houses in the larger investigation area, from the Öresund in the west to the hilly landscape to the east. Black shows the total of houses in the area. The different colours show the number of houses in each local area with Iron Age villages and farms. Illustration: Staffan Hyll.

karaktär, som presenteras i kommande avsnitt om social organisation och gårdars biografi.

Malmö kulturmiljö har som tidigare nämnts, i flera publikationer presenterat järnålderns bebyggelseutveckling i Malmöområdet ur ett syntesperspektiv (Björhem & Magnusson Staaf 2006, Friman 2008, Björhem & Skoglund 2009). Här framhålls bland annat att omfattande bebyggelseförändringar i de lokala bygderna sammanfaller med ändringar i långhusens byggnadskick. Nils Björhem och Peter Skoglund lyfter fram skeden vid 200 f.Kr, 300 e.Kr. och 700 e.Kr. då tydliga förändringar ses i husens konstruktion. Då stora omvälvningar skedde under yngre romersk järnålder i såväl Malmöområdet som i södra Skandinavien, menar författarna att orsakssammanhangen måste sökas i övergripande samhällsförändringar över stora geografiska områden (Björhem & Skoglund 2009:58–60, 70–71).

Såväl en regional som en lokal bebyggelse- och samhällsanalys av Malmöområdet kräver en utblick mot Uppåkra. Bertil Helgesson menar utifrån sina studier av nämnda centralplats och järnålderssamhällen i Skåne att bebyggelseförändringar sammanfaller med genomgripande omvälvningar på en övergripande samhällsnivå. Han menar att omkring 100 f.Kr. etablerades ett antal stamsamhällen i Skåne där den beridna hunden var en viktig maktfaktor. Vid 300 e.Kr. förenades de olika stamsamhällena i regionala stamförbund och centralplatser som Uppåkra etablerades. I början av 700-talet lades grunden till den danska riksbildningen (Helgesson 2002b).

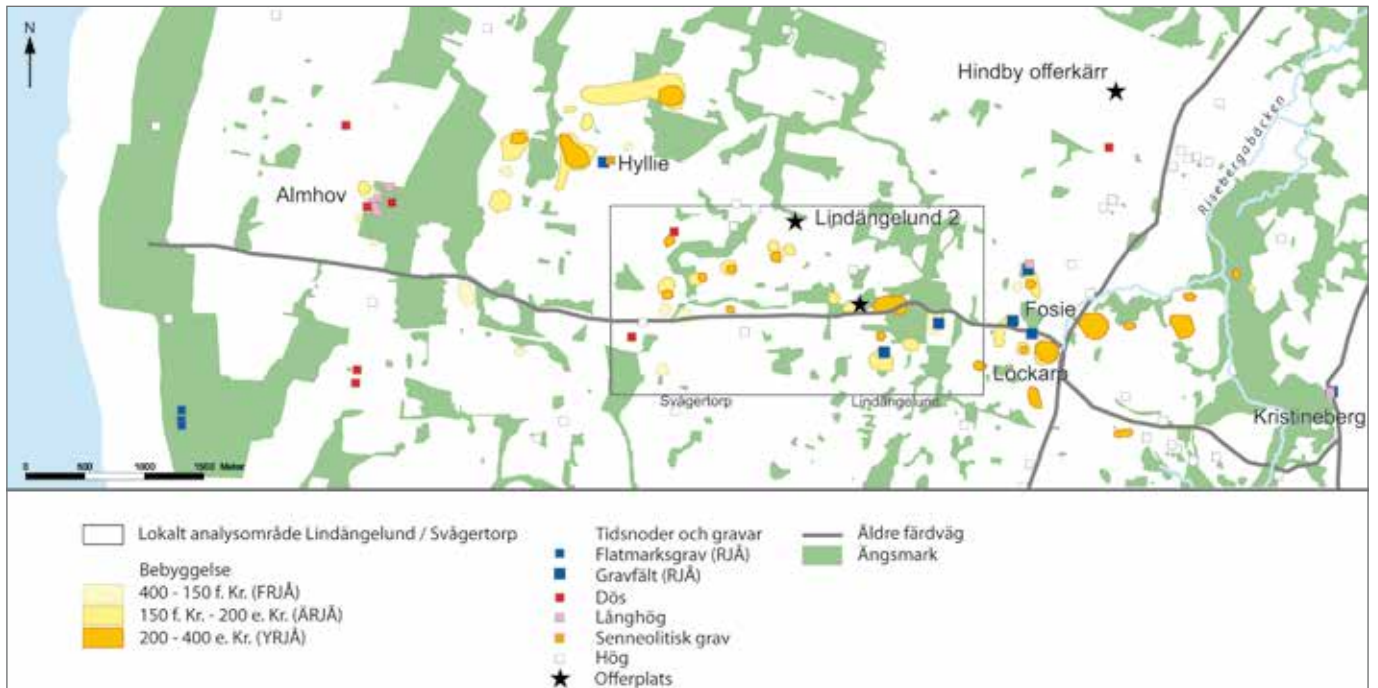
Båda dessa förklaringsmodeller utgår från ett makroperspektiv i syfte att förklara omvälvningar på lokala plan. Även om generella tendenser finns över stora geografiska områden, menar vi att orsakssammanhang måste analyseras utifrån perspektiv på bygderna. Långtidsperspektivet är till hjälp för att definiera bebyggelseförändringar. Vår analys uppmärksammar främst ett förlopp där järnåldersbebyggelsen stagnerar och därpå minskar till en påtagligt begränsad utbredning åren 300 till 700 e.Kr. Parallellt med denna bebyggelse regression var Uppåkra en betydelsefull plats i sydvästra Skåne, med säte för en samhällselit knuten till ett överregionalt nätverk och en samlingsplats för handel och avancerat hantverk. Helgessons bild av ett sammanhållet socialt, politiskt och ekonomiskt förlopp, från ett regionalt stamförbund till en del av grundstruk-

turen för det danska riket, bör snarare betraktas som en samhällsutveckling med högst skiftande tempon och färdriktningar knutna till olika aktörer i olika delar av Sydskandinavien.

Vår bild av Malmöområdet och norra delen av Söderslätt, är att de lokala stamsamhällena från äldre romersk järnålder gick mot en upplösning. Inom dessa bygder utvecklades inga hierarkiska strukturer, med nya eliter som kom att ingå ett regionalt stamförbund. Under de fyra århundraden som förflöt från 300 e.Kr. stod man vid sidan av den politiska och ekonomiska utvecklingen i sydvästra Skåne. Uppåkra var en centralplats bland flera sett ur ett sydskandinaviskt perspektiv, baserad på politisk makt, kult, handel och avancerat metallhantverk. Frågan är hur räckvidden för den härskande elitens maktutövning i Uppåkra såg ut? Vilka bygder lydde under Uppåkra, med grund i regionala nätverk byggda på allianser med storgårdar och ett väpnat följe. Innebar avsaknaden av storgårdar och fynd av statusföremål i södra Malmöområdet, att dessa bygder låg utanför Uppåkra elitens maktsfär?

I syfte att ge perspektiv på bebyggelseutvecklingen i ett långtidsperspektiv tecknar vi här konturerna till denna bild inom vårt regionala analysområde. Bebyggelse traditioner från bronsåldern fanns vid Almhov, Hyllie, Svågertorp, Fosie och Lockarp. På backlandskapets utlöpare öster om Risebergabäcken fanns en bebyggelse vid Kristineberg liksom längs färdvägen, som var kantad av gravhögar, mot Ängdalaområdet i norr. Nämnda bygder innefattade även gårdar från äldre och mellersta förromersk järnålder. Ett skede då även Lindängelunds öppna marker togs i anspråk för byggande av långhus.

Det flacka landskapet vid Almhov två kilometer från Öresund präglades av bebyggelsekontinuitet. De äldsta lämningarna bestod av långhögar och megalitgravar från TN II till MN AIII (3500–3000 B C [kalibrerad ¹⁴C-BP]) omgivna av bosättningar från samma tidsskede. Under senneolitikum och äldre bronsålder etablerades och brukades flera gårdar kring gravmonumenten (Brink 2009a:180–185, Rudebeck 2009). Ett par av gårdslägena nyttjades även under yngre bronsålder och förromersk järnålder, till senare delen av äldre romersk järnålder. De äldre gravmonumenten respekterades vid byggandet av brons- och järnåldersgårdarnas långhus. Däremot finns inga dokumenterade spår av att gravplatserna för de tidig- och mellan-neolitiska monumenten återbrukats för gravsättningar under bronsålder och



4.

Regionalt analysområde med illustration av bebyggelseförändringar under perioderna 400–150 f.Kr, 150 f.Kr.–200 e.Kr och 200–400 e.Kr. På kartan är också olika former av tidsnoder markerade. Den svarta ramen omfattar det lokala analysområdet för Svågertorp och Lindängelund. Karta: Staffan Hyll.

Changes in settlement in the investigation area during the periods 400–150 BC, 150 BC–AD 200 and AD 200–400. Places as timemarks are also marked on the map. The black frame shows the local area analysed at Svågertorp and Lindängelund. Map: Staffan Hyll.

äldre järnålder (Gidlöf et al. 2006:100–106; 143–148; Brink 2009 a:180–185).

Perioden 150 f.Kr. till 200 e.Kr. karakteriseras av en kraftig bebyggelseexpansion, parallellt med omflyttningar av gårdar mot ett höjdavsnitt kring en långsträckt våtmark vid Hyllie. Ungefär samtidigt med att detta landskapsavsnitt utvecklades till en av de mer tätbefolkade järnåldersbyarna i Malmöområdet, övergavs flera gårdar vid Almhov.

En äldre gravplats vid Hyllie var belägen på en svagt markerad förhöjning 200 till 300 meter öster och söder om den expanderande järnåldersbyns gårdar. Gravplatsens historik speglar en djup tidsnod med ett ursprung i neolitikum och återbruk under bronsålder. De inbyggare, som under 400- och 500-talet före Kristus anlade en gravhög med tydligt markerad kantränna, valde att respektera de äldre gravsättningarna. Under 200-talet e. Kr. begravdes en kvinna och en man i varsin nergrävning i ovan nämnda, i deras samtid, betydligt äldre hög. Den omkring tjugo år gamla kvinnan hade med sig smycken i form av bronsringar på vänster hand, ett halsband och två fibulor till klädedräkten (Hadevik et al. 2006:167–186). Gravplatsen har varit synlig från

närliggande gårdar. Genom återbruk skapade generationer band till det förflutna (Carlie et al. 2009:28–32).

Svågertorp utgör som tidigare nämnts ett landskapsavsnitt med en lång bebyggelsetradition. Inom området fanns lämningar efter bosättningar från neolitikum och en megalitgrav i form av en dös från periodens äldsta fas. Monumentala högar som omgav den lokala bygden utgjorde gravplatser – tidsnoder – för generationer av gårdsinwånare under bronsålder och sannolikt även förromersk järnålder. Under äldre romersk järnålder förtätades bebyggelsen genom att flera nya lägen i mikrotopografin togs i anspråk.

Drygt sexhundra meter öster om Svågertorp vid Lindängelund fanns stora arealer på omkring 60 hektar med marker som inte nyttjats för bebyggelse på många generationer. Bosättningar från TRB-kultur och senneolitikum följdes inte av gårdar under bronsålder. Under äldre delen av förromersk järnålder koloniserade bönder, sannolikt från såväl Svågertorp i väster och Fosie med Lockarp i öster, delar av detta område. Under perioden 200 f. Kr. till 200 e. Kr. skedde en omfattande expansion genom etablering av flera gårdar, vilka tillsammans bildade en utspridd järnåldersby. Inom

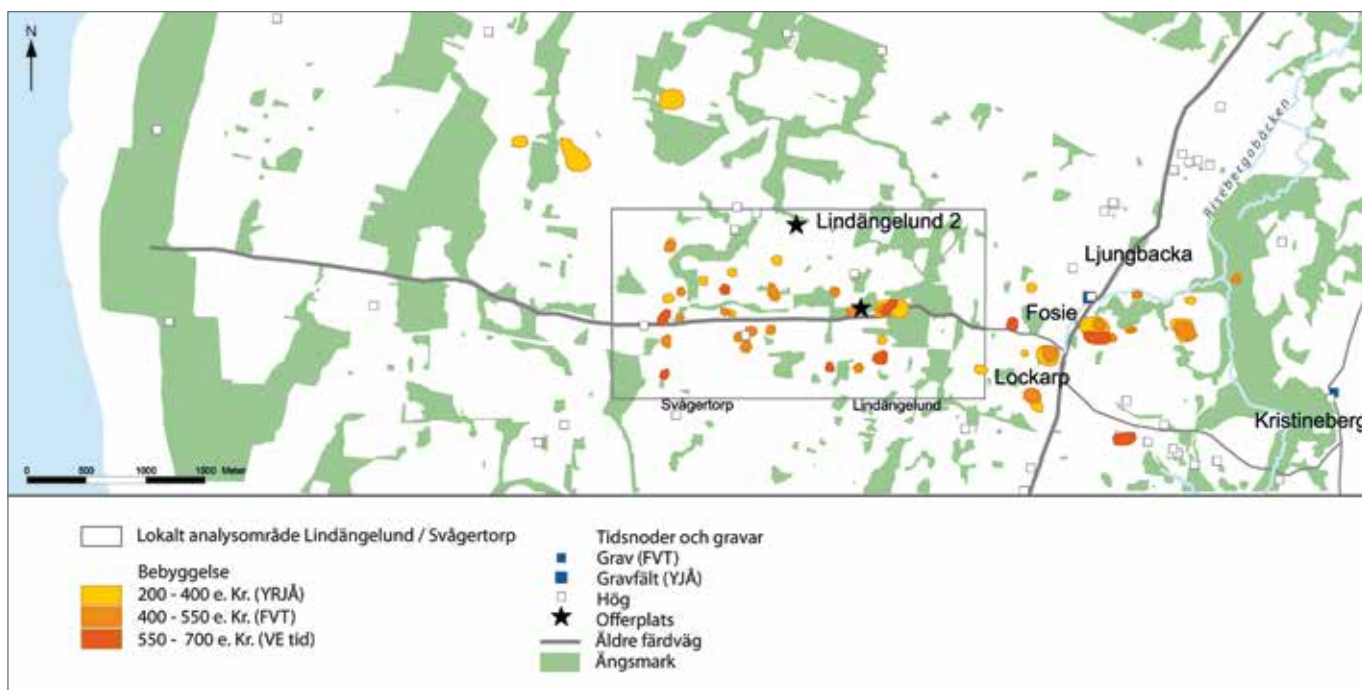
denna anlade invånarna två gravplatser och två offerplatser med brunnar vid våtmarker, där byns sociala nätverk genom tiden återbekräftades av kommande generationer.

Vid Lockarp och Fosie drygt en kilometer öster om Lindängelund fanns glesa anhopningar av gårdar under bronsålder. En omfattande bebyggelseexpansion skedde under förromersk och framför allt under äldre romersk järnålder (Björhem & Säfvestad 1993:349–352, 353, 357, Nord & Sarnäs 2005:157–165, Sarnäs & Engström 2006:322–331, plansch 3 och 4, Stamm Forsslund 2006:133). En stor nyetablering av obruten mark gjordes främst inom ett närmare 50 hektar stort markavsnitt i anslutning till mindre våtmarker. Bebyggelsen kan karakteriseras som järnåldersbyar med gårdsgravfält (Sarnäs & Engström 2006:338–344). Tidsnoderna bestod av ett stråk av gravhögar från bronsålder, som byggts längs stråket för en gammal färdväg i nordöst-sydväst på en höjdrygg väster om Risebergabäcken. Sannolikt har de äldre gravmonumenten med intilliggande mark brukats för gravsättningar under äldre järnålder. Två kilometer mot öster på backlandskapets utlöpare

på andra sidan Risebergabäckens våtmarker fanns gravfältet vid Kristineberg, en djup tidsnod som nyttjades för gravsättningar under förromersk och äldre romersk järnålder (Rudebeck & Ödman 2000).

Under perioden 200–300 e. Kr. kan en brytpunkt skönjas i det historiska förloppet som speglar en stagnation och början av en bebyggelse regression. Vid Hyllie övergavs merparten av gårdarna. Inga spår efter nerbrända långhus kunde iakttas (Friman 2008:173–178, Charlie et al. 2009:54, 67). Ett öde landskap med förfallna byggnader med hägn och igenväxta åkrar måste ha präglat det lokala landskapet. Sett till intensiteten av expansionsfasen under perioden 150 f. Kr. till 200 e. Kr. kan järnåldersbyarna vid Hyllie och Lockarp betraktas som pendanger till varandra.

Även om bebyggelsens intensitet generellt minskade under 300-talet fanns en kontinuitet vid Svågertorp och Lindängelund från nämnda århundrade och genom hela den yngre järnåldern. I bygderna kring Lockarp och Fosie, på en höjdrygg parallell med Risebergabäckens våtmarker i öster, skedde betydande förändringar av den lokala bebyggelsen. Under perioden från cirka 400 till



5. | Regionalt analysområde med illustration av bebyggelseförändringar under perioderna 200–400 e. Kr, 400–550 e. Kr och 550–700 e. Kr. På kartan är också olika former av tidsnoder markerade. Den svarta ramen omfattar det lokala analysområdet för Svågertorp och Lindängelund. Karta: Staffan Hyll.

Changes in settlement in the investigation area during the periods AD 200–400, 400–550 and 550–700. Places as timemarks are also marked on the map. The black frame shows the local area analysed at Svågertorp and Lindängelund. Map: Staffan Hyll.

600 e.Kr. övergavs gårdar och de bebyggda arealerna minskade. Parallellt tog bygdens bönder nya markavsnitt i anspråk för etablering av gårdar närmare en kilometer mot söder, nära ett markavsnitt där ett gravfält var beläget under yngre bronsålder. Under 700-talet etablerades en bebyggelse som i mitten av 1000-talet och början av 1100-talet lade grunden till Lockarps bytomt (Heimer et al. 2006).

I början av 700-talet var bebyggelsens utbredning i landskapet i Malmöregionen som mest begränsad, mängden gårdar och antalet långhus som minst. Detta utgjorde emellertid basen för den expansion som inleddes under 700-talet och som accelererade under vikingatid. Vid Lockarps bytomt utvecklades en stabil bebyggelse. Vid Lindängelund fanns en bebyggelse- och även platskontinuitet under perioden cirka 600–1100 e.Kr. En likartad form av kontinuitet med en expansiv bebyggelse under yngre järnålder fanns även inom Svågertorp. Nämnade utveckling är knuten till de gårdar som anlades under 600- och 700-talet och den färdväg i öst–västlig riktning som sträcker sig mellan Lockarp och Vintrie (se Schmidt Sabo & Söderberg i denna volym).

Landskapsrummen vid Lindängelund och Svågertorp – bebyggelseförändringar utifrån social och individuell tid

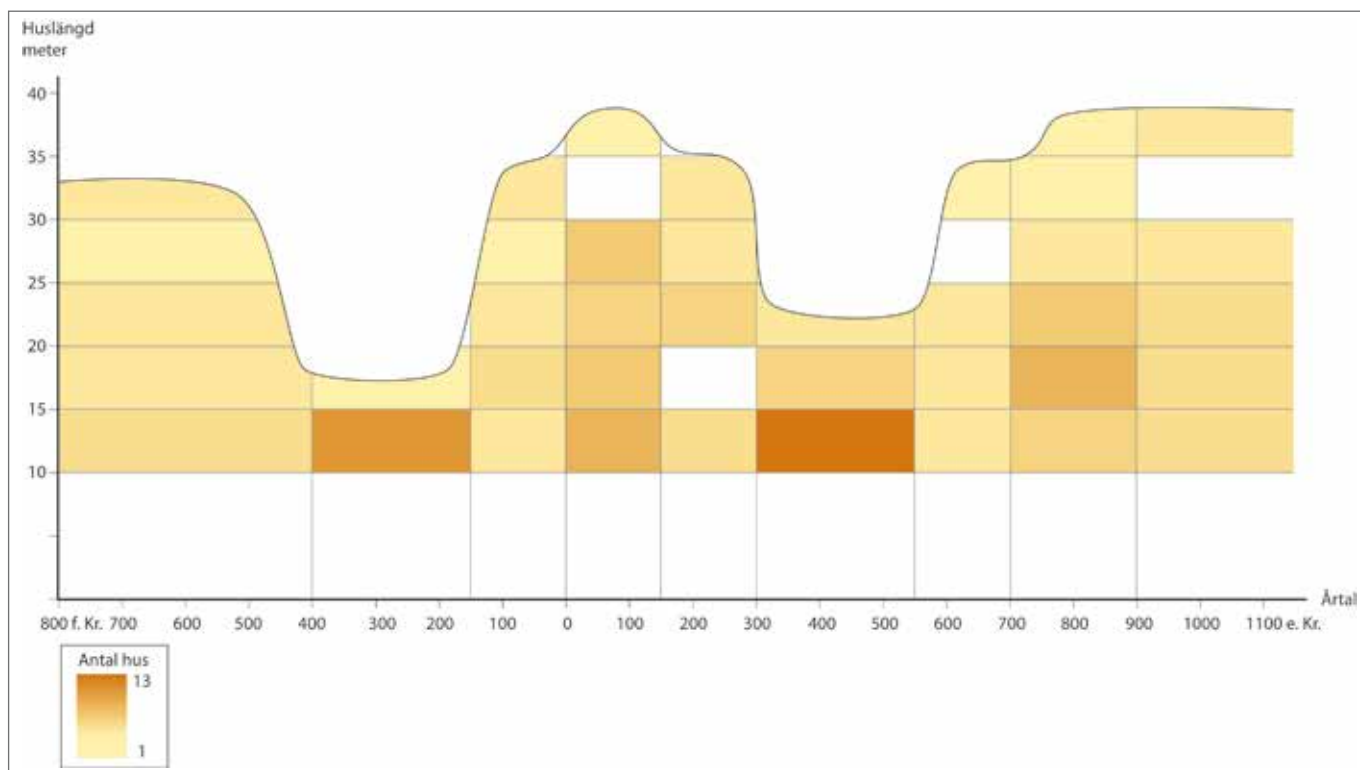
Vi har nu beskrivit en regional bebyggelsedynamik som en fluktuation genom ett långt tidsspänn i ett vidsträckt landskapsutsnitt i södra Malmö, tio kilometer långt och två kilometer brett. Dynamikens sociala krafter är däremot bara möjliga att urskilja genom en finare skalnivå som beaktar social respektive individuell tid. Till det första hör att teckna gårdars och järnåldersbyars biografi; en historik som speglar de generationer som byggde, brukade, byggde om, återbrukade och övergav sina boningar. Här finns incitament till diskussioner om hur människor formade sin tillvaro i relation till närmiljön, till bygder i grannskapet och platser av central betydelse i regionen. Med perspektiv på individuell tid fokuserar vi på spår av handlingar, exempelvis offerdepositioner, vilka återbekräftar och manifesterar lokala sociala nätverk. Biografin tecknar en bild av bygdens sociala organisation. Det lokala analysområdet omfattar bygderna vid Lindängelund och Svågertorp med en generell bebyggelsekontinuitet från bronsålder till vikingatid och äldsta medeltid (se figur 7, 8 och 9).

Bebyggelseförändringar 1000–150 f.Kr.

Två dösar från tidigneolitikum och spår av neolitiska bosättningar markerar en djup bebyggelsetradition vid Svågertorp. Gravhögar som omgav gårdslämningar från bronsåldern manifesterade en väl sammanhållen bebyggelse med gravplatser som brukats av generationer, från äldre bronsålder och troligen till senare delen av förromersk järnålder. Den lokala bygden hade en utbredning på cirka 1,3×1,3 kilometer motsvarande 160 hektar. Inritade konturer av fuktängar på Vintriekartan från 1701 antyder svaga sänkor där våtmarker funnits och mindre bäckar kan ha runnit fram under järnåldern. Med utgångspunkt från dokumenterade långhus kan kluster av gårdar lokaliseras, belägna på svagt markerade förhöjningar i anslutning till de gamla bäckflödena. I nordöstra delen av Svågertorp vid område Lindängelund 2 fanns en våtmark med 31 brunnar (Högberg & Lindhé 2009). I dessa har offerdeponeringar gjorts under äldre och yngre bronsålder samt äldre förromersk järnålder. Deponeringarna innehöll slaktavfall från nötkreatur, häst, svin, får och get. Därtill hade även en antropomorf träfigur lagts ner i en brunn (Carlie, i tryck a och b). Gravmonumenten utgjorde tidsnoder med en lång historik förankrad i äldre generationers anfäder. Offerplatsen vid våtmarken speglar människors handlingar i deras egen samtid för att återbekräfta sociala nätverk och rikliga skördar från jordbruket.

För området vid Svågertorp innebar början av äldre förromersk järnålder (400–150 f.Kr.) en tillbakagång i bebyggelsen jämfört med yngre bronsålder (se figur 6 och 7). Gårdarnas antal minskade från drygt tio till sex stycken. Fyra av bronsåldersgårdarnas långhus var mellan 23 och 33 meter långa. De relativt små husen vid gårdarna från äldre förromersk järnålder var 8–13 meter långa och bestod av två rum för vardera boende respektive ekonomi. Endast ett långhus var omkring 18 meter långt. Det arkeologiska källmaterialet speglar en samhällsutveckling i bygden mot en mer egalitär prägel. Bakom färre gårdar, mindre hus och övergivet av en äldre offerplats, finns en social hierarki under upplösning.

Vid tidigare undersökningar av markerna vid Svågertorp har arkeologer ofta påträffat flera hus inom samma område. Tyvärr är dateringsunderlagen för grova för att vi ska kunna bedöma om husen existerade samtidigt eller avlöste varandra. Avsaknaden av



6. |

Sammanställning av stolpbyggda långhus vid Svågertorp och Lindängelund med avseende på variationer av husens längd och antal byggnader, relaterat till tidsflödet från yngre bronsålder till vikingatid. Långhusens längd utgör ett kriterium för bedömning av gårdshierarkier inom den lokala bebyggelsen. Illustration: Staffan Hyll.

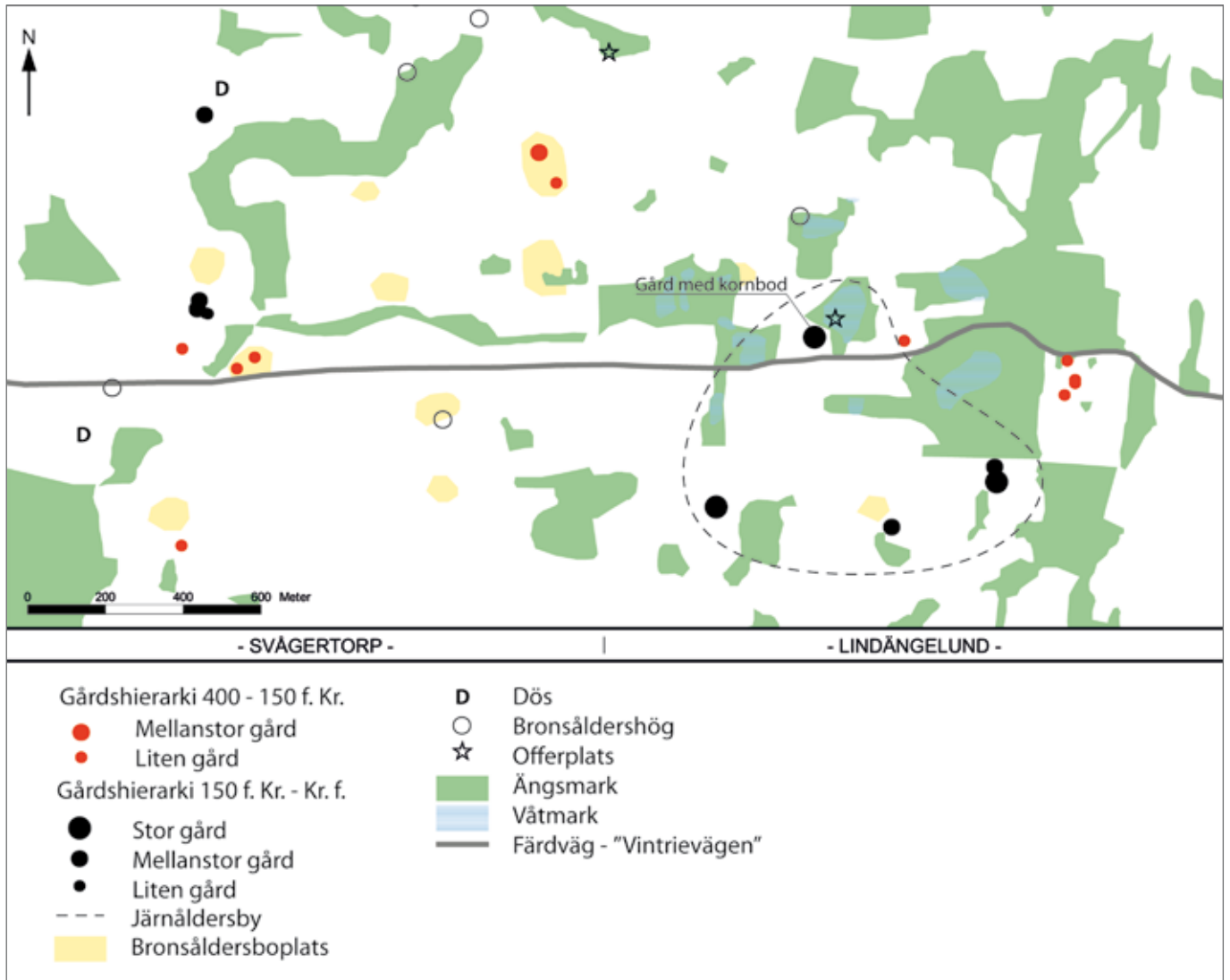
Post-built long-houses at Svågertorp and Lindängelund, showing variations in house length and number of buildings, related to the time flow from the Late Bronze Age to the Viking Age. The length of long-houses is a criterion for assessing the hierarchy of farms in the local settlement. Illustration: Staffan Hyll.

ombyggnader på samma gårdsläge, ger dock intrycket av relativt kortvariga bosättningar, där gårdarna regelmässigt, kanske i samband med generationsskiften, flyttade till en ny plats. De arkeologiska avtryck vi ser av den äldsta järnåldersbebyggelsen kan således representera både enskilt liggande gårdar och små utspridda byar.

Obrukade marker i öster vid Lindängelund, inom synhåll och räckvidd från Svågertorp i väster och Lockarp i öster, innebar möjligheter till en utflyttning av gårdar. En lokal utbredning över nya arealer medförde också en utglesning av bebyggelsen sett i relation till bebyggelsen under bronsåldern. Tre arealer om 35 000 till 45 000 kvadratmeter på svagt markerade flacka förhöjningar omgivna av våtmarker och sänkor med fuktängar, utgjorde lämpliga marker för nya gårdar vid Lindängelund. Där fanns utrymme för långhus, åkrar och betesmarker för boskap. Gårdarna byggdes i anslutning till Vintrievägen, en äldre färdväg med sträckning från den gamla så kallade Bronsåldersvägen

och stråken med gravhögar vid Fosie och Lockarp, mot Almhov och Hyllie i väster.

Ett markavsnitt som togs i anspråk av nybyggare var en förhöjning i östra delen av Lindängelund, som drygt ett årtusende senare skulle omnämnas som Fjärdingslövstoftan (jfr Schmidt Sabo & Söderberg på annan plats i denna volym). Fyra treskeppiga långhus 8–10 meter långa och husytor på 40 till 60 kvadratmeter byggdes i ett topografiskt sammanhang där arealen omgiven av våtmarkssänkor omfattar upp till 10 000 kvadratmeter. Byggnaderna är inte placerade på krönläget utan längs en drygt hundra meter lång bågformad linje som följer en höjdnivå på cirka 30 meter över havet. Boningshusen tillhör den mindre kategorin under äldre förromersk järnålder (se Artursson 2005:84). Husen representerar möjligen tre gårdar i en järnåldersby, där en gård innefattar två byggnadsfaser. Ett annat alternativ är att långhusen representerar flera faser av samma gård som successivt flyttats ett tiotal meter. I väster på en svag sluttning mot en större våtmark,



7. |

Lokalt analysområde över Svågertorp och Lindängelund med bebyggelseutveckling och gårdshierarkier under perioderna 400–150 f.Kr. och 150 f.Kr.–0. På kartan är också områden för bronsålderbosättningar och olika former av tidsnoder markerade. Karta: Staffan Hyll.

The local area analysed at Svågertorp and Lindängelund, with settlement development and farm hierarchies during the periods 400–150 B.C. and 150–0 B.C. The map also shows areas of Bronze Age settlement and places as timemarks. Map: Staffan Hyll.

byggdes en liknande form av långhus – en ensamgård bebodd av två till tre generationer (se figur 7).

Det sociala sammanhanget bestod i att människor tog nya marker i anspråk för bosättning och jordbruk. De två följande århundradena fram till vår tideräkning börjar ger intryck av att gårdarna stagnerar och övergavs. Inom det östra området – Fjärdingslövs-toften – föll marken helt i träda, och skulle så förbli i flera sekler till 700-talet e.Kr. I väster utvecklades senare rika gårdsmiljöer under äldre romersk järnålder.

Den glesa och småskaliga bebyggelsen vid Lindängelund och Svågertorp, står i kontrast till områdena

vid Hyllie mosse i väster och Lockarp i öster. Här var gårdarna inte bara fler och låg tätare, utan skillnader i husens storlek vittnar också om att det ekonomiska välståndet skiftade mellan hushållen på de olika gårdarna (Friman 2008:167–170, figur 55). Den största gården i järnåldersbyn vid Vintrie söder om Hyllie mosse, hade ett långhus som var över 30 meter stort. I vårt område vid Lindängelund och Svågertorp finns inga sådana tecken på en social skiktning, utan gårdarna var små och anspråkslösa.

Järnåldersbyar i expansion 150 f.Kr.–300 e.Kr.

Perioden yngre förromersk och huvuddelen av romersk järnålder (150 f.Kr.–300 e.Kr.) karakteriseras av förtätning och expansion av järnåldersbyarna, tydligast vid Hyllie och Lockarp. En ny hustyp med underbalanserad konstruktion och kraftiga väggkonstruktioner introducerades, samtidigt som husen byggdes längre och fick fler rum för gårdens behov. Det är troligt att expansionen hade sin grund i en omläggning av den agrara produktionen, med en större betoning på nötboskap i förhållande till får, samtidigt som spannmålsproduktionen ökade bland annat genom introduktion av skalkorn. Parallellt med dessa förändringar skedde en ökad social stratifiering i samhället. Elitens gårdar vid Mellanbyn i Hyllie manifesterades genom mycket stora gårdar med palissadliknande hägn (Friman 2008:182–185, figur 61 a–f, Carlie et al. 2009:76). Gemensamt för det nya ledarskiktet var att man investerade överskottet från jordbruket i gemensamma offerfester och rituella måltider. Rituell rekvisita och offergåvor, i form av slakt- och måltidsrester, keramik och säd, deponerades på bopplatsen i gamla täktgropar och brunnar. De mest manifesta nedläggelserna ägde rum vid Mellanbyn i Hyllie, där man bland deponeringarna även påträffat ett militärt inslag representerat av delar av krigar- och ridutrustning. Mycket talar för att järnåldersbyn vid Hyllie Mellanbyn från yngre förromersk järnålder till slutet av äldre romersk järnålder var en plats med centrala funktioner, både politiskt, ekonomiskt och religiöst, och att storgården var säte för den lokala bygdens eller järnåldersbyns ledande familj (Friman 2008:59, 188, Friman & Skoglund 2009).

En liknande expansion av bebyggelsen som den vid Hyllie kan spåras vid Lindängelund och Svågertorp, om dock i mindre skala. Expansionen framträder tydligast vid Lindängelund där den rumsliga placeringen av flera stationära gårdslägen, ger konturerna av en utspridd järnåldersby. Gårdarna låg glest spridda i landskapet med ett inbördes avstånd på mellan 200 till 400 meter (figur 7, se skede 150 f.Kr.–Kr.f.). Även vid Svågertorp har flera långhus dokumenterats som sannolikt representerar en eller flera utspridda byar i området. Här är den sociala kontexten dock svårtolkad, eftersom bebyggelsen inte har analyserats på gårdsnivå. I jämförelse med tidigare skede cirka 400–150 f.Kr. tilltar graden av social hierarki mellan gårdarna under perioden 150 f.Kr.–200 e.Kr.

Paleoekologiska resultat visar att landskapet här sedan länge präglades av agrar verksamhet. Under äldre romersk järnålder då byn vid Lindängelund etablerades, var trädvegetationen så gott som helt borta från området och miljön präglades av öppna gräs- och örtrika betesmarker (Larsson & Lagerås, i tryck). Varje gård bestod av ett 25–30 meter stort flerfunktionellt långhus. Den största gården uppförde byborna i byns norra del, på en liten höjd intill och sydväst om en äldre våtmark (se figur 7). Gårdens huvudbyggnad var över 30 meter och med en trolig areal på 170 kvadratmeter. Till gården hörde en liten stolpbod med upphöjt golv, där man förvarade den tröskade spannmålen. Stolpboden var av en för trakten ovanlig konstruktion, med nio rejäla stolpar som bar upp golvet, och två extra stolpar som bar en slags trappa eller spång upp till dörren. Med kornboden visade gårdens invånare inte bara upp sitt ekonomiska välstånd, utan den ovanliga byggnaden var också en nymodighet, som berättade om kontakter med grannfolken i väster på andra sidan det stora sundet.

Den stora gården var troligen säte för byns ledande familj. Det var här byborna samlades vid årets stora kultfester invid våtmarken, för att delta i heliga ritualerna och hedra gudarna med makt över djur och växters alstringskraft. Med de gemensamma kultfesterna stärktes de sociala banden mellan invånarna i byn. Här skapade gårdarnas invånare en lokal tidsnod knuten till en våtmark, brukad och återbrukad av kommande generationer. Offerplatsen har sannolikt varit gemensam för alla gårdarna inom den utglesade järnåldersbyn, men platsen gav ovan nämnda storgård en speciell status.

Nyligen genomförda ¹⁴C-dateringar av offerade träföremål från våtmarken och dess brunnar visar att lokalen användes för ceremoniella ändamål även under den mellersta och yngre delen av trattbägarkultur, samt senneolitikum. Offerkärret är parallellt med motsvarande kärr i östra delen av Lindängelund, där även boplatzlämningar återfanns, samt med Hindby offerkärr 2,5 kilometer mot nordöst. Handlingar vid vatten är en gemensam nämnare för ritualer under alla tidsepoker.

I våtmarken fanns flera vattentäkter som tagits ur bruk och som nu tjänade som offerbrunnar för olika gårdar. I en av dessa hade byborna vid det stora vårbloppet, då åkrarna invigdes med en rituell plöjning,

överlämnat en nytillverkad årderbill åt guden. I de heliga brunnarna kastade man ner slaktrester från de offerade djuren, tillsammans med delar av offermaten, lerkärnen och rester från eldstäderna. Vid flera tillfällen hade man även offerat gamla anfädersben för att göra ritualerna extra kraftfulla. Dessa handlingar var parallella i tid med offerritualerna vid Hyllie. Här finns en gemensam form av handlingar men med olika former av uttryck.

Under tidskedet från 0–150 e.Kr. präglades byn av en fortsatt konsolidering och tillväxt, samtidigt som det skedde smärre omgestaltningar i byns organisation (se figur 8). Nya gårdsbyggnader byggdes på gamla tomter när uttjänta byggnader revs, samtidigt som invånarna valde att anlägga tre nya gårdslägen. Kontinuiteten och stabiliteten ger sig även till känna genom att man höll kvar vid det gamla byggnadsskicket liksom att gårdarnas rumsliga organisation med en stor flerfunktionell huvudbyggnad bestod. Om vi antar att hushållet på en gård bestod av en kärnfamilj med hemmavarande barn, en eller två personer tillhörande den äldre generationen samt några extra arbetsföra personer, kan antalet personer i hushållet ha uppgått till omkring tio stycken. Ser man till hela byn, innebär detta att byns invånarantal under de första trehundra åren, växte från fyrtio till omkring sextio personer. En blygsam ökning kan det tyckas.

På en areal mellan två våtmarker vid Lindängelund tas ytterligare ett markavsnitt som legat i träda under minst två sekler åter i anspråk. I tidskedet 0–150 e.Kr. etableras två gårdar av dignitet. I mikrotopografien på ett flackt avsnitt av ett lokalt höjdavsnitt mellan en våtmark i norr och en svag sänka i söder byggdes ett 25 meter långt boningshus. Inom den 140 kvadratmeter stora husytan fanns minst fyra rum (se figur 8, gården längst i nordöst). Hundra meter mot sydsydost på en svag förhöjning av sand byggdes en parallell gård med ett 30 meter långt boningshus (se figur 8). Det 180 kvadratmeter stora långhuset innefattade sex till sju rum. I jämförelse med nybyggarnas boningshus drygt tvåhundra år tidigare, var de nyuppförda långhusen tre gånger större. Sett i relation till andra gårdar i sydvästra Skåne under äldre romersk järnålder var husen av mellanstor och stor karaktär (Artursson 2005:95–98, Carlie & Artursson 2005:178).

Det är i slutet av ett långhus användningstid som dess invånare avgör om gården skall brukas vidare

på plats eller överges. Ett fortsatt brukande innebär att långhuset måste renoveras eller ersättas av en ny byggnad. I skedet 150–200 e.Kr. revs långhusen i byns nordöstra del. Vid en stängningsceremoni deponerades ett keramikkrärl i ett av stolphålen till takbärarna i långhuset till gården längst i nordöst. Dessförinnan hade ett nytt boningshus rests parallellt ett fåtal meter mot norr. Detta var ståtligare med en längd av 35 meter som inneslöt sex till sju rum inom en husyta av 220 kvadratmeter; en ökning med 20 procent i jämförelse med föregående hus. Gårdens invånare och nya generationer hade kraft att bruka enheten vidare.

På den andra gården i byns nordöstra del manifesterade inbyggarna sin plats i landskapet med en ny form av arkitektur. Ett rektangulärt hägn formade en gårdsplan om 1 000 kvadratmeter med ett nytt långhus med ekonomibyggnad. Gårdens äldre långhus revs för att bereda plats. Den nya byggnaden var drygt 26 meter lång, inneslöt tre till fem rum på en husyta av 140 kvadratmeter. En tillhörande ekonomibyggnad på 40 kvadratmeter restes ett par meter söder om långhuset och innanför hägnet. Inför byggandet av nämnda långhus placerades särskilt utvalda offergåvor i nergrävningar för takbärande stolpar. Två miniatyrkrärl i varsin fundamentsgrop samt en knacksten och skärvor av ett glättat krärl markerar en invigningsritual. Då huset revs drygt ett sekel senare placerades ett glättat krärl i ett stolphål i väster som en stängningsritual (Strömberg et al., i tryck).

Byggnadsoffer konkretiserar ett tema relaterat till frågan om ritualer som sociala strategier i samband med invigning och stängning av hus och brunnar på gården. Handlingar vid vatten är av största betydelse och närhet till våtmarker, vattenspeglar och källflöden har haft betydelse för gårdars lokalisering. Det är inte enbart en fråga om att få bra marker till husbygge, jordbruk och boskapsskötsel, utan även för att ha möjlighet att projicera en ideologi relaterad till ceremoniella handlingar knutna till sociala relationer och positionering. Denna sfär inrymmer också frågan om anknytning till tidsnoder gestaltat genom gravplatser i form av gårdsgravfält.

Till gården, belägen längst i nordöst, hörde en brunn brukad under romersk järnålder. En del av ett keramikkrärl daterar på typologiska kriterier en stängningsritual till 200- och 300-talet e.Kr. Det polerade kärlet deponerades tillsammans med kvarlevor av två unga

vuxna medelstora hundar ovanpå en bädd av skörbrända stenar, placerade i brunns nedre del. Ett par meter därifrån nedlades i ett ceremoniellt sammanhang ytterligare en hund i en nergrävning. Ett fascinerande faktum är att denna hund, liksom den ena hunden i brunnen uppvisar en genetisk avvikelse, genom att den innersta premolaren i underkäken saknas. Detta indikerar att hundarna var besläktade (Cardell, i tryck).

Till den andra gården i byns nordöstra del hörde också en brunn som sörjde för dess vattenförsörjning. Vid gårdens stängning under 300-talet placerades ett flätat föremål, bestående av tunna vidjor och något slags gräs på skörbränd sten, vilken i sin tur låg ovanpå delar av ett lerkärl. Föremålet kan liknas vid en liten miniatyrhatt försedd med brätte och har möjligen fungerat som en sil. Stängningen av gården med hus, hägn och brunn var speciell, då hela enheten lades ner. Det kom ingen efterföljare på samma plats. De många rituella nedläggelserna och sammansättningen av föremål vid gården gör att enheten skiljer ut sig i förhållande till övriga gårdar, både från samma tidshorisont och från andra perioder. Gårdens invånare antas mot denna bakgrund ha haft en särskild position, av social eller annat art i järnåldersbyn (Strömberg et al., i tryck). Låt oss återkomma till detta i ett senare stycke nedan.

En systergård etablerades drygt 150 meter västerut på en svag sydöstsluttning mot en våtmark, ungefär vid samma tid, cirka 150 e. Kr., som de två gårdarna i nordöst byggdes om (se figur 8). Ett långhus med en längd om 28 meter inneslöt minst fem rum och hade en yta på 140 kvadratmeter. Parallellt med och ett stycke mot norr restes en ekonomibyggnad på 20 kvadratmeter. Gårdsplanen inramades av ett rektangulärt hägn som formade en yta på 1 000 kvadratmeter. Proportionerna mellan de båda hägnförsedda gårdarna var likartade, men vid gården i väster gjordes inga offerdeponeringar. Här finns en kontrast mellan invånarnas handlingar, såväl rörande invignings- som stängningsritualer.

En byggnad som understryker expansionsfasen från Kristi födelse och tre sekler framåt är belägen på en plats mellan de ovan omnämnda tre gårdarna (se figur 8). Välbevarade rader av stolphål visar konturer av en byggnad som avviker genom sin konstruktion och sitt enskilda läge. Huset var treskeppigt, 10,3 meter långt och 4,4 till 5,4 meter brett, vilket ger en area på 44 kvadratmeter. Utmärkande var kombinationen

av enbart två takbärande bockpar och stabila väggar som var uppbyggda med dubbla rader av stolpar. Två ingångar fanns i den norra väggen och en i den södra. Byggnaden utgjorde inte något bostadshus, utan hade sannolikt en speciell funktion, som var gemensam för de tre gårdarna. Hustypens funktion är omdiskuterad. Motsvarande byggnadslämningar har påträffats vid åtskilliga platser i Malmöområdet, bland annat vid Mellanbyn i Hyllie, samt i bygderna kring Uppåkra och vidare mot nordväst (jfr Friman 2008:98).

Samtidigt med järnåldersbyns konsolidering och tillväxt börjar man kunna skönja smärre förändringar mellan de enskilda gårdarna, som tyder på att välståndet ökade på vissa av gårdarna. I förhållande till skedet 0–150 e. Kr., då den stora gården med kornboden var den ledande i byn, är det istället en av gårdarna i den utspridda järnåldersbyns södra del drygt 300 meter bort som utmärker sig (se figur 8). Från att under det äldre skedet ha utgjort en av byns mindre gårdar med ett långhus på cirka 18 meter, ökade gårdens nya huvudbyggnad under 200-talet till nästan 30 meter. Gårdens nyvunna välstånd manifesterades även genom att familjen anlade en egen gravplats. En av gravarna har troligen varit täckt av en mindre hög, vilket resterna av en cirkulär kantränna vittnar om. Övriga tre eller fyra gravar bestod av anspråkslösa brandgropar (Rudin & Brink 2002:145–147, 272–274). Troligen härrör en lösfunden guldpärila tillverkad i en filigran- och granuleringsteknik från gravgömman i den borttagna högen. Pärlan, som typmässigt kan dateras till äldre romersk järnålder (70–150/160 e. Kr.), har sin närmaste parallell i en skelettgrav vid Store Granløse på Själland (Andersson 1995:161, 164).

Järnåldersbyns största gård låg dock i byns östra del, cirka 300 meter nordost om gården med gravplatsen (se figur 8). Även denna gård kännetecknas av stabilitet, då den kan följas under två äldre byggnadsfaser på platsen. Under de första århundradena efter Kristi födelse byggde man successivt långhuset allt större, från 25 meter i den äldsta byggnadsfasen till ett nytt närmare 40 meter långt i nästa fas. Under detta yngsta och även sista skede av gårdens historia försåg man även gården med ett omgivande stolpbyggt hägn (Eliasson & Kishonti 2003:26–42, 56–57). Utöver storleken finns det dock ingenting i fyndmaterialet som tyder på att familjen på denna gård, skulle ha haft någon ledande ställning.

Med förändringen i byns ledarskap under äldre romersk järnålder, ändrades även kultens organisation. Den kollektiva kultplatsen i våtmarken med offerbrunnar togs ur bruk eller användes mer sporadiskt. Nya ¹⁴C-dateringar tyder på ett fortsatt bruk av kultplatsen under yngre järnålder, dock i mindre omfattning. Man kan tänka sig en ökad individualisering av ritualerna, jämfört med en tidigare kollektiv ceremoniell plats. Delar av de heliga ritualerna med offerfester flyttades till den ledande gården i byns södra del med nämnda gravfält. I en brunn på gården hittades djurben från nötkreatur, får/get, svin och häst tillsammans med en stor mängd keramik och skärvsten (Rudin & Brink 2002:141–144, 263–264). Nedläggelsen har skett efter att brunnen tagits ur bruk som vattentäkt. Det är därför troligt att de rituella festligheterna ägde rum i samband med ett byggnads- eller generationsskifte på gården.

Det storskaliga expansiva landskapet i Malmöområdet har en bakgrund i förändrade värderingar till följd av påverkan från långväga kontakter med det kontinentala germanska stammar och det romerska imperiet; kontakter som triggade igång en samhällsförändring med bebyggelseexpansion som följd. Importgods saknas från äldre romersk järnålder, vilket står i skarp kontrast till bygderna på Själland. Storbönderna, främst representerade av storgårdarna i de förtätade järnåldersbyarna vid Hyllie, tog däremot till sig nya värderingar och manér. Till detta hör tanken om stora jordbruksgods byggd på en hierarki av gårdar. Järnåldersbyns invånare betraktades som arbetskraft i en samordnad produktion där en förtätning av gårdarna frilade sammanhängande arealer för bete och odling. Djuruppfödning ändrades från får och getter till nötboskap, vilket gav gödsel till åkrarna. Till de nya manéren hörde även bak av vitt bröd på vete, samt mattillredning med ljust kött av hönsfågel (Carlie et al. 2009:120–122).

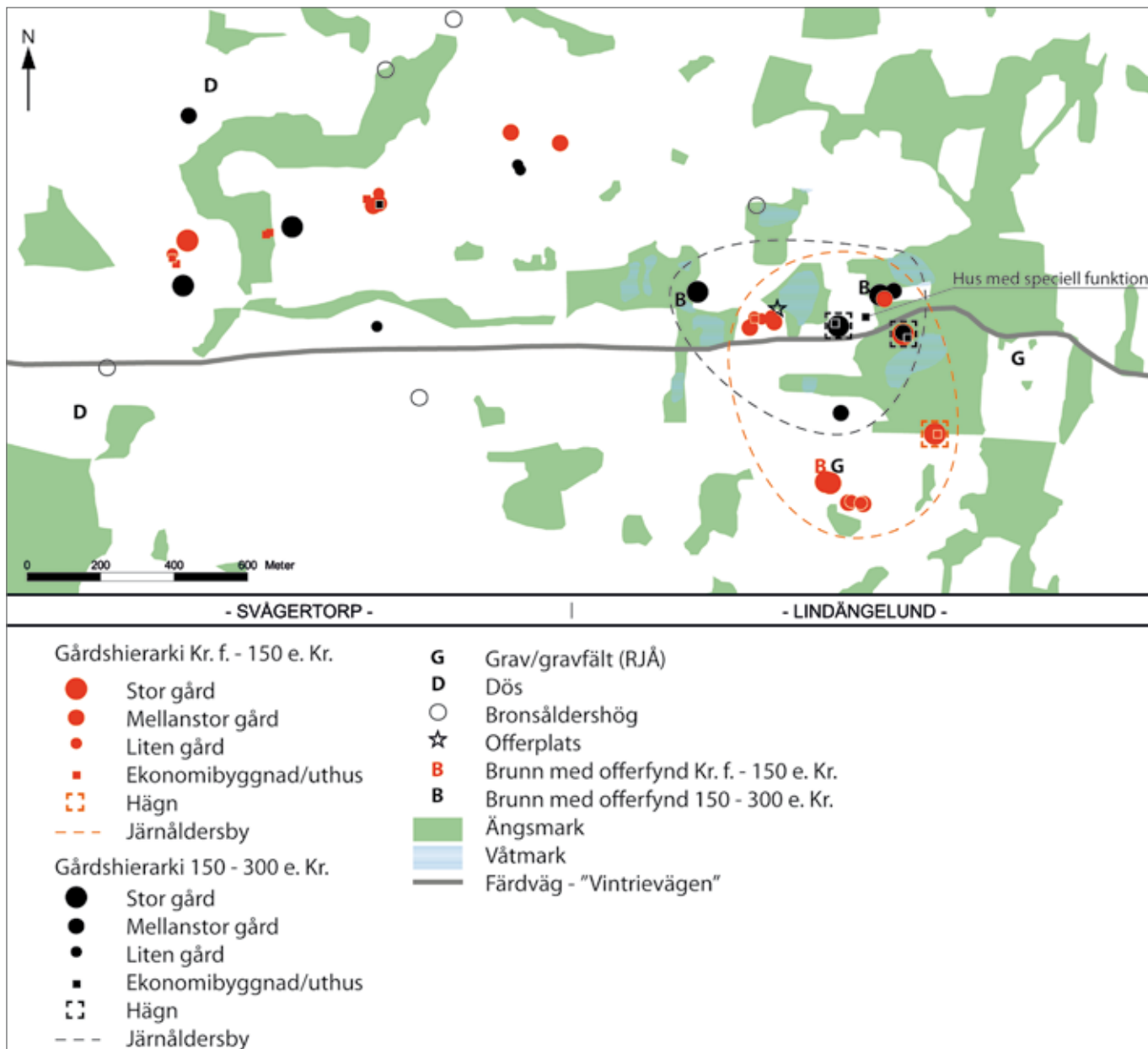
Stagnationen under 300-talet e.Kr.

Vi har nu haft fokus på utvecklingen vid Lindängelund och Svågertorp under skedena 150 f. Kr. till 300 e. Kr. Om vi backar till tiden kring 150 e. Kr. öppnas en möjlighet att nyansera bilden av förloppet som visar tendenser till stagnation inom stora delar av det tio kilometer långsträckta landskapsutsnittet från Öresund mot backlandskapet öster om Risebergabäcken. Under

skedet 150 till 300 e. Kr. upphörde bebyggelseexpansionen i områdena vid Hyllie och Lockarp med Fosie, och ersattes istället av en regression. Mest omfattande var tillbakagången i Hyllieområdet, där antalet gårdar under loppet av några generationer minskade från omkring fyrtio till sju stycken. Samtidigt med nedgången upphörde även de rituella nedläggelserna liksom spåren efter kollektivt festande (Friman 2008:178, Carlie et al. 2009:67). I början av 300-talet försvann de sista gårdarna vid Hyllie mosse, och marken kom därefter att ligga öde under närmare fem sekler, innan området åter togs i anspråk. Även i området vid Lockarp och Fosie märktes under 200-talet en tillbakagång i bebyggelsen. Här var minskningen dock inte lika dramatisk. Bebyggelsen har delvis även flyttats till nya lägen närmare arealerna för platsen för den under sen vikingatid formade Lockarps bytomt (Friman 2008:176–177, 178, figur 58).

Ser vi till järnåldersbyarna vid Lindängelund och Svågertorp finns däremot ingen generell tillbakagång i bebyggelsens omfattning. Däremot genomförde inbyggarna omlokaliseringar av vissa av järnåldersbyns gårdar. Vid Svågertorp ansluter bebyggelsen till tidigare mönster med glest liggande gårdar, som sannolikt ingått i en eller flera utspridda byar (Rosberg & Lindhé 2001, Brusling & Streiffert 2002, Onsten-Molander & Linde 2002, Koch & Touminen 2008, Touminen et al. 2008). Vid Lindängelund skedde däremot en omdaning av järnåldersbyns organisation. Från att gårdarna tidigare legat utspridda i landskapet på fasta gårdslägen, valde byborna nu att flytta samman dessa till en mindre areal i byns tidigare norra hälft. Samtidigt med denna omläggning fick gårdstunet en fastare struktur, där varje gård förutom en egen vattentäkt även försågs med ett stolpbyggt hägn (figur 8 och 9, se de två gårdarna i byns nordöstra del) Som en följd av markomläggningen minskade avståndet mellan gårdarna nu till mellan 100 och 200 meter. Möjligen har ytterligare två gårdar, belägna knappt 400 meter söder respektive väster om nämnda anhopning, också ingått i byn.

I samband med att bebyggelsen och sannolikt även markanvändningen lades om, begravde byborna en av sina släktingar på en förhöjning cirka 250 meter öster om byn och bortom en våtmark. Den döde gravlades obränd i en enkel grop, troligen med finkläderna på. Gravgodset har således en personlig prägel, med en uppsättning av två bandformiga fibulor som suttit på



8. | Lokalt analysområde över Svågertorp och Lindängelund med bebyggelseutveckling och gårdshierarkier under perioderna 0–150 e.Kr. och 150–300 e.Kr. På kartan är också olika former av tidsnoder markerade. Karta: Staffan Hyll.

The local area analysed at Svågertorp and Lindängelund with settlement development and farm hierarchies during the periods AD 0–150 and 150–300. The map also shows areas of Bronze Age settlement and places as timemarks. Map: Staffan Hyll.

dräkten, tillsammans med en rektangulär sölja och ett enkelt avlångt rembeslag som hållit ihop bältet. Graven kan utifrån fibulorna dateras till mellan 150/160 och 210/220 e.Kr. (jfr period B2/C1a, Sørensen 2000:20). Med graven har man sannolikt velat markera kopplingen till tidigare släktled och ägande till marken. Av olika skäl kom platsen inte att utnyttjas för ytterligare begravningar. Trots förändringarna i byns organisation höll byborna alltså fast vid traditionen med stora

25–35 meter långa flerfunktionella långhus. Flera gårdar har som ovan nämnts även haft ett extra välbyggt uthus på gårdstunet, som kan ha haft olika funktioner till förvaring eller möjligen boende.

Skedet 150–300 e.Kr. präglas av att järnåldersbyn vid Lindängelund samlas till ett kärnområde. Vid 300 e.Kr. läggs gårdar ner vilket markeras med avslutningsceremonier. Gårdshierarkins utsträckning har nått en kulmen vilket vi tolkar som uttryck för byns ekono-

miska kraft baserad på jordbruk stagnerat. De många stängningsritualerna av brunnar markerar detta. Den mest komplexa nedläggelsen påträffades i brunnen till den stora gården längst i väster (se figur 8). Då brunnen invigdes på 200-talet bankades en rituell påle ned i undergrunden. Och då vattenkällan togs ur bruk, fylldes denna med avfall från rituellt festande i form av skärviga stenar från utrensade eldstäder tillsammans med keramik och slakt- och måltidsrester från offerade djur. Ingen av gårdarna i järnåldersbyn tonar fram som den självklart ledande under detta skede, utan det arkeologiska materialet tyder snarare på att gårdarna var relativt jämbördiga och att ledarskapet skiftade mellan olika hushåll. Att de rituella nedläggelserna genomfördes efter att brunnarna tagits ur bruk, tyder också på att dessa handlingar utfördes i slutet av fasen, då byn åter stod inför en omfattande förändring.

Sociala omvälvningar 400–550 e. Kr.

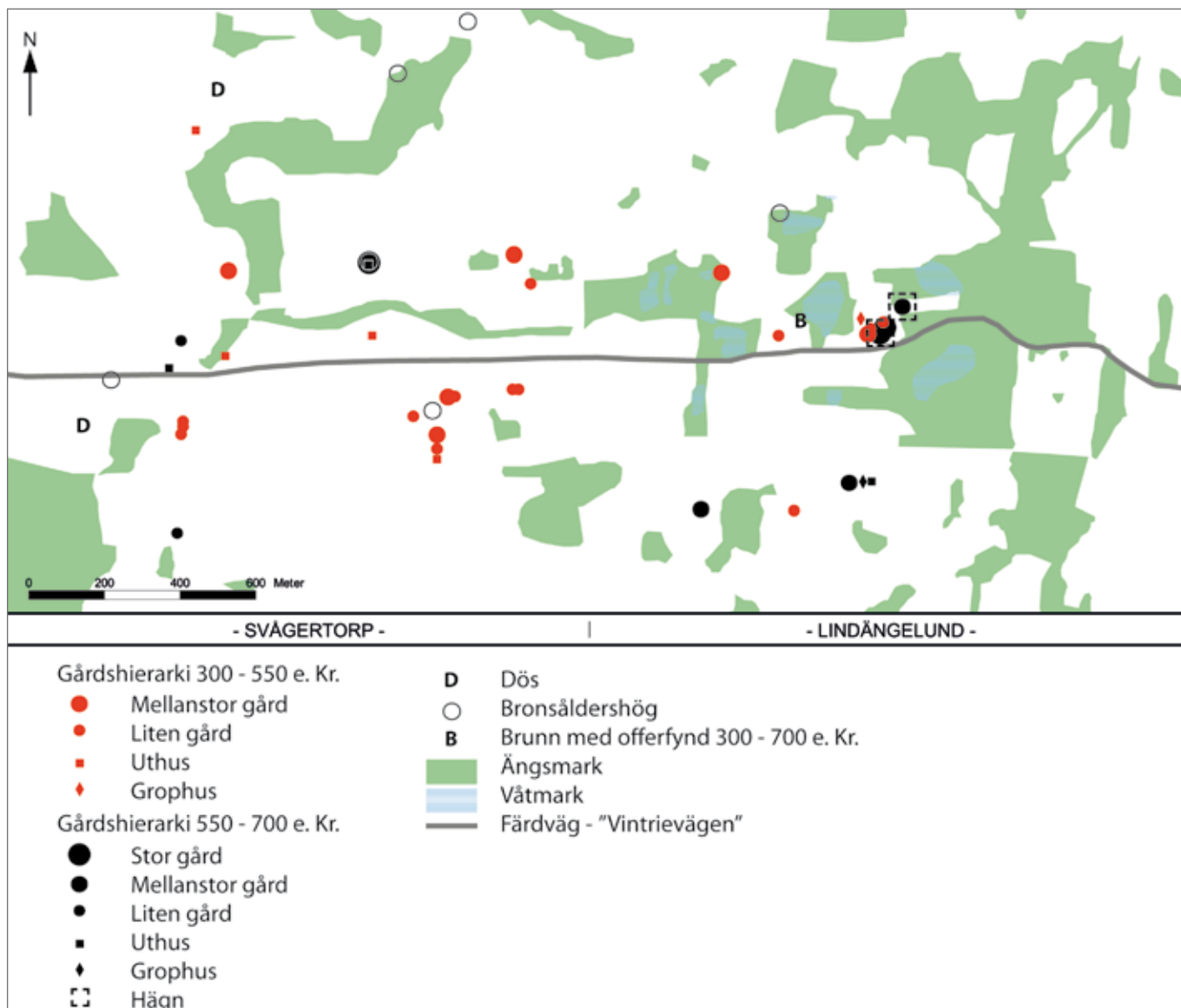
Under tidsskedet 400 till 550 e. Kr. skedde en radikal omgestaltning av lokalbygderna. När nergången i början av 300-talet nådde invånarna vid Lindängelund och Svågertorp var järnåldersbyn vid Hyllie helt övergiven. I öster, vid Lindängelund, splittrades den samlade byn och man återvände till ett gammalt och beprövat bebyggelsemönster med glest utspridda gårdar. En liknande förändring skedde i den västra delen vid Svågertorp, samtidigt som bebyggelsen flyttade till nya lägen söder om en mindre bäck. Bebyggelsen över det långsträckt landskapsutsnittet från Öresund och vidare österut minskade i omfattning och den tidigare tydligt manifesterade gårdshierarkin inom järnåldersbyarna var utjämnad (se figur 8).

Samhällsomvandlingen gav sig dock inte bara till känna genom att bebyggelsen lades om, utan också genom att gårdarna blev mindre. Här kan vi som arkeologer förvänta oss en minskning av antalet hus och gårdar. Det motsägelsefulla är dock att antalet hus genom att nya gårdslägen togs i anspråk ökade från sju till sjuutton. Bara en gård inom området hade ett långhus som var över 20 meter. De flesta enheter var således små, med anspråkslösa långhus på mellan 8–18 meter. Samtidigt med dessa förändringar upphörde även spåren efter gårdsanknutna ritualer. Gravar och metallfynd lyser med sin frånvaro. Inga rituella nedläggelser i hus eller gropar finns dokumenterade i området. Det finns dock sporadiska nedläggelser i brunnar vid den gamla

offerplatsen i våtmarken (Carlie & Lagergren, i tryck). Trots detta kan konturer av en bebyggelseexpansion tolkas ur mönstret. Nyetableringen av gårdar i södra delen av Svågertorp kan ha ett samband med övergivandet av bebyggelsen vid Hyllie.

Med tanke på spåren av tydliga stängningsceremonier av såväl långhus som brunnar på flera av gårdarna vid Lindängelund, revs förmodligen dessa gårdar. Andra gårdar i byn brukades vidare eller lämnades till ett naturligt förfall. På platsen för den västra hägnförsedda gården byggdes en för tiden vanlig konstruktion – ett sektionshus. Med en längd på 21 meter och en yta om 100 kvadratmeter var byggnaden endast två tredjedelar av sin föregångare. En ekonomibyggnad 10 meter mot norr ramar in en gårdsplan på drygt 300 kvadratmeter. Gårdens rumsliga struktur förändrades med en förskjutning mot norr. Ett grophus delvis inramat av ett hägn, ger en bild av en jordbruksekonomi kompletterat med hantverk (se figur 8). Ytterligare ett långhus, som kan ha haft funktion av boningshus, fanns på gården. Här finns en klar kontrastering gentemot tidigare utformning av gården. Detta rör konstruktion, arkitektur, orientering, samt förskjutning av gårdsplan och nedrivning av hägn. Detta kan ha haft ett ekonomiskt och funktionellt orsakssammanhang, men kan även ha utgjort en symbolisk och social markering gentemot tidigare utformning av gården. En nyordning orsakad av förändrade ideal, generations- eller släktskifte, i kombination med ändrade former för ekonomisk försörjning? Gården kom emellertid att utgöra en viktig länk i lokalbygdens fortlevnad.

Det finns två olika sätt att tolka bebyggelse regressionen. Långhusens dateringar grundas på ¹⁴C-analys av material från takbärande stolpar i kombination med hustypologiska bedömningar. En annan utgångspunkt är att byggnaderna hade en livslängd på hundra till hundrafemtio år, och ett förlopp där nya långhus ersatte äldre. Hustypen är med andra ord bunden till tidpunkten för rådande arkitektoniska värderingar då byggnaden restes. Ett äldre långhus kan ha brukats då nya tankar och byggnadskonstruktioner med tidens gång introducerats. Detta förlopp kan brytas om förnysetakten stannar av och äldre hus brukas under en längre tidsperiod. En utveckling som kan bero på arbetskrafts- och materialbrist. Bygder brukas vidare och skeendet med övergivande av gårdar blir inte lika dramatiskt. Vi vill dock hävda att det sker en påtaglig



9. |

Lokalt analysområde över Svågertorp och Lindängelund med bebyggelseutveckling och gårdshierarkier under perioderna 300–550 e. Kr. och 550–700 e. Kr. På kartan är också olika former av tidsnoder markerade. Karta: Staffan Hyll.

The local area analysed at Svågertorp and Lindängelund with settlement development and farm hierarchies during the periods AD 300–550 and 550–700. The map also shows areas of Bronze Age settlement and places as timemarks. Map: Staffan Hyll.

minskning av gårdsbebyggelser under folkvandringstid och äldre vendeltid. Under periodens senare del kan konturer skönjas till en rumslig omorganisation av gårdsbebyggelser och en expansion av denna.

Innan tidvattnet vänder 500–700 e. Kr.

Ett bebyggelsearkeologiskt intressant skede specifikt för gårdarna vid Lindängelund och för närbelägna järnåldersbygder i allmänhet återfinns under två århundraden från 500 till 700 e. Kr. Det är det skede då mängden dokumenterade långhus och gårdar till

antalet är som minst och bygdernas utbredning som mest begränsad. Vid Lindängelund representerar två större gårdar i den tidigare byns norra del, däremot en av för bygderna närmast unik kontinuitet, genom invånarnas byggande av två stabila långhus, varav det ena innefattade ett hallrum.

Den nya 26 meter långa huvudbyggnaden på platsen för den tidigare hägnade gården i väster kan ha uppförts då det äldre sektionshuset från folkvandringstid ännu var i bruk. Nybygget manifesterar en succession av kraft med minst sex rum inom en husyta på 140

kvadratmeter. I ett senare skede restes ytterligare ett långhus, parallellt med och 14 meter mot söder om det förra. Därigenom formades en gårdsplan på närmare 500 kvadratmeter avgränsad mot sankare partier i öster genom ett hägn. Det något större långhuset på 180 kvadratmeter inneslöt sex rum varav en hall på 30 kvadratmeter. Avståndet mellan de takbärande bockparen i hallrummet var nio meter, vilket skapar en vy av imponerande karaktär. På gårdsläget i den tidigare byns nordöstra del restes en ny huvudbyggnad om 125 kvadratmeter omgiven av ett hägn som formade en gårdsplan på drygt 600 kvadratmeter.

En annan och ny form av manér kännetecknade tidskedet 500 till 700 e. Kr. Bekräftelse av social position manifesterades genom möten i hallen till ovan nämnda långhus. Dateringar genom ¹⁴C-analys av ben och träföremål visar dock på ett sporadiskt bruk av våtmarken för offerhandlingar, där slaktrester från djur av främst nötboskap och häst hade deponerats. Den gravplats som anlagts på östra delen av Lindängelund under senare delen av 100-talet e. Kr. hade inte återbrukats. Det är möjligt att gravfältet vid Ljungbacka vid Fosie 1 500 meter österut kom att utgöra den gemensamma tidsnoden, med anknytning till det förflutna och mot historiens framkant för den glesa bebyggelsen (se figur 5). Bebyggelsestrukturen bestod inte av någon utglesad järnåldersby, utan av ensamliggande gårdar i form av solitärer eller i par. Vid Lindängelund återbrukades den gamla järnåldersbyns centrala läge, där en gård kom att utgöra en viktig bebyggelsenod i kulturlandskapet under 500- och 600-talet. Ett nytt 32 meter stort långhus med en yta på 240 kvadratmeter och en hall om 60 kvadratmeter daterat till yngre vendeltid manifesterade en begynnande hierarkisering bland bygdens gårdar. Vi vill hävda att långhuset ifråga utgjorde grunden till en storgård.

De gårdar med totalt sjuutton långhus av mindre dimensioner som i början av 400-talet etablerades vid Svågertorp, övergavs under senare delen av 500-talet och 600-talet, parallellt med att nya gårdslägen togs i anspråk. Bebyggelseförskjutningen speglar en social förändring. Färre gårdar avspeglar en minskade befolkning. Sammanlagt dokumenterades sex långhus, varav hälften hade en storlek om drygt tio meter. På ett gårdsläge återfanns två större byggnader på drygt 18 respektive 27 meter, där en ekonomibygnad kan knytas till den förra. Här finns en antydning till en lokal

gårdshierarki, parallell med motsvarande utveckling vid Lindängelund i öster. Bosättningarna utgjorde grunden för en bebyggelseexpansion under yngre vendeltid och vikingatid, genom kommande generationers val att fortsätta bruka gårdslägena. Antalet långhus fyrdubblades och vid gårdarna anlades närmare tio gropus. I dessa påträffades spår efter hantverk, såsom sländtrissor och vävtyngder samt deglar och slagge efter metallhantverk (Touminen & Koch 2008). I anslutning till gårdarna utvecklas ett stråk för en färdväg i öst–västlig riktning – Vintrievägen. Följer vi denna mot öster passerar vi norr om de under vendeltid övergivna bosättningarna vid Lockarp och vidare mot korsningen till det i huvudsak nord–sydliga stråket knutet till den så kallade Bronsåldersvägen. I anslutning till detta stråk finns en mindre yngre järnåldersbebyggelse vid Fosie, vilken kan relateras till Ljungbackagravfältet. Med förändringarna tonar konturerna fram av en ny bebyggelseexpansion i området. Tidvattnet hade vänt och med det inleddes ett nytt skede av social och ekonomisk utveckling i södra Malmöområdet (se vidare Katalin Schmidt Sabo & Bengt Söderberg i denna volym).

Orsakssammanhang till samhällsförändringar 300–700 e. Kr.

I artikelns tidigare avsnitt har vi diskuterat frågeställningarna om hur bebyggelseexpansionen gestaltade sig lokalt inom analysområdet för Lindängelund och Svågertorp perioden 300 till 700 e. Kr., samt vilka regionala variationer av bebyggelseförändringar som kan skönjas i sydvästra Skåne. Den tredje frågeställningen tar upp vilka lokala och/eller regionala faktorer som utlöste och drev på förändringen. Vi har inget klart svar på denna fråga, men i denna artikels sista del formuleras en hypotes om orsakssammanhangen bakom förändringen.

Det finns två huvudteser att arbeta utifrån. Den ena tesen utgår från att samhällsförändringar i lokala bygder var en del av en större omdaning över lång tid i ett stort geografiskt område. Sydvästra Skåne har över tid påverkats av händelseförlopp i det kontinentala Europa och södra Skandinavien. Den andra tesen utgår från att specifika händelser som kan härledas ur lokala och regionala sammanhang i Malmöområdet som beskrivits tidigare artikelavsnitt. Båda förhållningssätten kan karakteriseras som generaliseringar.

Förändringar över lång tid i stora geografiska rum

Sett ur ett långtidsperspektiv skapades århundradena efter Kristi födelse en väv av kontakter mellan germanska stammar bortom Östersjön mot Rhen och det romerska imperiets sfär runt Medelhavet. Brutala våldsamheter till följd av konflikter, i kombination med gåvo-, varu- och handelsutbyten i samband med sökande efter allianser, status och rikedom, ger insikter om kontakternas skiftande innebörd. Under romersk järnålder drogs även Sydskandinavien bygder in i nätverken. Gravgåvor och depåfynd av romerskt gods är en konkretisering av detta. Föremålen i sig speglar sökande efter kontakter, nya ideal och nya manér. På ett djupare plan skedde en förändring av mentalitet vilket accelererade en utveckling mot hierarkisering av samhällsorganisation och bygder (Hedeager 1992, Andersson & Herschend 1997:50, Carlie et al. 2009:17–21, 72–78, 82–83).

Under yngre romersk järnålder och folkvandringstid etablerades en rad centralplatser i södra Skandinavien. Gudme på Fyn, Sorte muld på Bornholm och Uppåkra i Skåne utgjorde politiska och ceremoniella centra i regioner som omfattade ett flertal bygder. På centralplatserna bedrevs även ett avancerat hantverk med kopparlegeringar och ädelmetaller, som medförde att specialister med unika kunskaper och handelsmän knöts till lokalerna (Helgesson 2002b, Hårdh 2002, Jensen 2003:418–428). Här formades en makrogeografisk rollfördelning där centralplatser och regioner samverkade alternativt kompletterade varandra i omfattande nätverk. En spännande faktor i sammanhanget är de omfattande järnproduktionsområden med nyetablering av bebyggelser som anlades på sydvästra Jylland och västra Schleswig-Holstein. Här utvecklades en massiv produktion av järn som bedrevs vid gårdar byggda i anslutning till rika myrmalmsförekomster 200–600 e.Kr. (Voss 1962, 1995, Jensen 2003:48–49, 213, 416, Nørbach 2003:101, 106, Rasmussen et al. 2006).

Centralplatserna i Sydskandinavien manifesterade en förändrad maktstruktur där ett överregionalt inflytande kan antas ha ökat på bekostnad av tidigare lokala eliters släkt- och familjeöverhuvuden vid storgårdar. I historia som traderats och senare nedtecknats talas om militarisering från yngre romersk järnålder och folkvandringstid i form av hird, ett väpnat följe till regionala hövdingar. Vapengravar i södra Skandinavien har

tolkats som indikation på militarisering, hierarkisering och överregionalt styre med ceremoniella centralplatser som bas (Nicklasson 1997: katalogdel, Watt 2003, Carlie et al. 2009:102–105). Vid exempelvis Uppåkra har vapen i form av lans- och spjutspetsar främst daterade till 200- och 300-talen, lagts ned som offergåvor i svackor i marken nära kultbyggnaden (Helgesson 2004:224–231).

Ett generellt förlopp är att bebyggelseutvecklingen i stora delar av Skandinavien präglades av stagnation och regression från 400 till 700 e.Kr. Parallellt med detta förlopp skedde också en minskning i jordbrukets omfattning (Göthberg 2007:440–444, Lagerås 2007:87–90, Karlsson et al. 2008:155–156, 167–170, Björhem & Skoglund 2009:46–54). En sammanställning av resultat av pollenanalyser från tjugo provtagningsplatser i Götaland, belägna på sydsvenska höglandet och i norra Skåne, ger en likartad bild som ovan nämnda; en måttlig expansion under romersk järnålder. På 500-talet finns en tydlig regressionsfas. Denna innebär minskning av och avbrott i odlingspollen, samt pollen som tyder på igenväxning av arealer. Under yngre vendeltid och vikingatid märks en betydligt kraftigare expansion av jordbruket än tidigare under romersk järnålder (Lagerås 2007:87–90, figur 26). En annan indikator på förändringar av odlingsintensitet är dateringar från röjningsröseområden. Vid Hamneda längs Lagan i västra Småland finns röjningar daterade till romersk järnålder (Lagerås 2000). Även på sluttningarna av höglandet i nordvästra Skåne finns fossila åkermarker med röjningar daterade till romersk järnålder och vikingatid (Lagerås 2007:33–34, figur 7). Vid Stobyområdet i skogsbygder norr om Hässleholm finns också röjningar av fossila åkermarker genomförda under förrromersk och romersk järnålder, med en nedgång under folkvandringstid och vendeltid (Lagerås 2002).

Den generella bild vi har att utgå från är en klimatförändring under drygt trehundra år. Under dessa sekler sker inga röjningar för ny åkermark i terrängen på sluttningarna av horstar och åsar i Skåne och Småland (Lagerås 2000, 2007:20–23, Liljegren 2006:22, figur 11). En hypotes är att metoderna för att driva jordbruk under äldre romersk järnålder var optimerade i förhållande till lokala omgivningar och rådande klimat. Detta skapade ett ekonomiskt överskott som utgjorde en betydelsefull faktor i hierarkiseringen av gårdar inom en

bygd. Med ett sämre klimat och brist på innovationer för att kunna möta nya förhållanden, urholkades den ekonomiska basen.

År 536 e. Kr. inträffade en global påverkan av klimat och miljö som varade omkring tre år. Effekterna kan enklast sammanfattas som den stora solskymningen, vilken sannolikt påverkade jordbrukssamhällellens skördar under ett årtionde. Därmed kom utsädet för kommande år i fara. Sannolikt rörde det sig om ett vulkanutbrott vars stoftmoln förmörkade himlen. Händelserna finns noterade i flera skriftliga källor och paleoekologiska data från olika världsdelar, samt genom naturvetenskapliga analyser av borrhärdar från is-täckten i Norra ishavet och Antarktis (Gräslund 2007).

I sammanhanget finns en längre tids utveckling mot ett svalare och regnigare klimat i kombination med en plötslig händelse med global påverkan. Ett kyligare klimat blev betydligt kallare genom att solljuset uteblev. Utifrån vår synvinkel igångsatte inte vulkanutbrottet en händelsepiral med sämre skördeutfall, befolkningsminskning och drastiska bebyggelseförändringar. Däremot bör händelsen ha påverkat och möjligen påskyndat nämnda utveckling. Frågan är om sämre förutsättningar för jordbruk ledde till en minskande befolkning, eller om en befolkningsminskning medförde att jordbruksproduktionen minskade på grund av begränsningar i arbetskraft?

Det är naturligtvis möjligt att föra ett hypotetiskt resonemang om hur olika grödor påverkas av klimatförändringar. Vilka grödor odlades och hur tåliga var dessa? Den kulturella aspekten är också av stor betydelse rörande val av grödor och hur bygdernas bönder mötte stora förändringar. Människor levde med en cirkulär tidsuppfattning och varje skörd måste ge utsäde till nästa år.

Förändringar över social tid i lokala bygder

I Malmöområdet finns en klart definierad bygd och ett tidsskede där en bebyggelse regression med avfolkning inleddes vid Hyllie under 300-talet e. Kr. Detta var början av ett förlopp som skulle pågå i bygderna under 400 år till början av 700-talet e. Kr. Även om tröga strukturer under lång tid över stora geografiska rum hade en inverkan på samhällsförändringar, måste faktorer som utlöste nergången och drev på förändringen sökas lokalt och regionalt. Vår hypotes omfat-

tar 1) förändrade maktrelationer inom regionen, 2) migrationer och 3) ekonomisk nergång genom överutnyttjande av jordar.

I en syntespublikation för Malmöområdet fäster Nils Björhem och Peter Skoglund stor vikt vid en generell bild av samhällsutveckling. Författarna menar att eftersom likartade förändringar i bebyggelsens lokalisering skedde samtidigt över stora geografiska områden, bör inte orsakerna sökas i lokala förhållanden. Istället bör man söka förklaringarna i de övergripande förändringar i samhällsorganisationen som skedde under 200- och 300-talen e. Kr. (Björhem & Skoglund 2009:70). De framhåller i synnerhet två faktorer som haft en avgörande betydelse för bebyggelseomläggningen – framväxten av nya sociala relationer och krig med politiska enheter.

Under romersk järnålder växte en ny samhällsorganisation fram, som i större utsträckning än tidigare hade sin grund i sociala relationer och förbund mellan människor med olika positioner i samhället. Nya sociala eliter och grupper med specialiserade funktioner inom hantverk och militär organisation tog plats i samhället, samtidigt som gruppen av fria och ofria arbetare ökade, som stod i beroendeställning till de stora gårdarna. Dessa ändrade förhållanden, menar Björhem och Skoglund skapade nya möjligheter att etablera underlydande gårdar i inlandet, som fick beskydd av stormännen i central- eller kärnbygderna.

Forskarna argumenterar vidare för att krigshandlingar vid den här tiden troligen var så omfattande att det fick konsekvenser för bebyggelsestrukturen i landskapet. Studier visar att människorna inte bara i Skåne, utan också i stora delar av Själland och Fyn valde att lämna den kustnära bygden och istället flytta sina bosättningar drygt fem kilometer in från kusten. Genom att skapa en bred obebodd zon, ökade man beredskapen vid anfall utifrån, och hann på så sätt vidta de åtgärder som behövdes för att organisera det lokala försvaret innan fienden nådde fram (Björhem & Skoglund 2009:70).

På denna plats vill vi återknyta till Bertil Helgessons resonemang om en övergripande samhällsutveckling från 300-talet e. Kr, där lokala stamsamhällen förenades i regionala stamförbund och centralplatser som Uppåkra bildades. Det var dynamiska sekler som lade grunden till den danska riksbildningen i början av 700-talet (Helgesson 2002b).

Vi menar att ett regionalt stamförbund som bygger på allianser och vänskapsförbund, förutsätter storgårdar med underlydande gårdar. Social status och rikedom manifesterades i importgods, föremål eller smycken av högt symboliskt värde, samt specialister på metallhantverk av hög klass. Det bör även ha funnits ett väpnat följe, en hird i stamförbundets tjänst.

Här finns en kontrast mellan den generellt linjära samhällsutvecklingen mot ett regionalt stamförbund som tecknats av Helgesson (2002 b), samt Björhem och Skoglund (2009). Utifrån den genomgång vi har gjort av källmaterialet allmänt inom analysområdet menar vi att samhällsförändringarna i sydvästra Skåne gick i skilda tempon och olika riktningar. Malmöområdets södra delar karakteriseras av:

- ♦ En omfattande bebyggelse regression ägde rum 300–700 e. Kr. Med något enstaka undantag finns det inga belägg för att stora och välmående gårdar, som präglade bebyggelsen under äldre romersk järnålder, fortsatte att existera från 300-talet.
- ♦ Den rådande lokala sociala organisationen inom gårdshierarkierna i Malmöområdets södra delar byggde på nätverk av allianser, släktband, vänskapsband, maktutövning och lokalt samarbete. Denna organisation upphörde då de stora gårdarna övergavs. Lokala gårdshierarkier med storgårdar och underlydande gårdar som länge producerat ett agrart överskott i form av kreatur och spannmål som omsattes i rituellt festande eller investerades i hantverk fanns inte längre.
- ♦ Bebyggelse regressionen och den lokala samhällsorganisationens upplösning tyder på avfolkning av det tio kilometer långa och två kilometer breda landskapsutsnittet från Öresund i väster till backlandskapet öster om Risebergabäcken.
- ♦ Makten var inte närvarande i Malmöområdets södra och östra delar. Det fanns inget system med storgårdar och underlydande gårdar i en hierarkisk bebyggelsestruktur för makten att ingå allianser med.
- ♦ Det finns inga tydliga lokala tecken på militarisering i form av vapengravar eller offernedläggelser av vapen inom de lokala bygderna.
- ♦ Inom analysområdet finns inga status- och rikedomssindikerande fynd från folkvandringstid och äldre vendeltid.
- ♦ Med undantag av en folkvandringstida gård med tillhörande grophus i Fosie med spår av metallhantverk med textilier och smide (Hadevik & Gidlöf 2003:68–91, 102, 106), finns inga spår av någon omfattande hantverksproduktion i bygderna.
- ♦ Det är först under yngre vendeltid och vikingatid som bebyggelsen inom analysområdet för Lindängelund och Svågertorp expanderar och tendenser till gårdshierarkier växer fram, utifrån bedömning av långhusens variationer i konstruktion och storlek. Inom Svågertorp utvecklades hantverk med textilier och metallhantering som en påtaglig del av den ekonomiska försörjningen.

Blickar vi ut över bygderna i sydvästra Skåne skönjer vi följande mönster i samhällsutvecklingen:

- ♦ Även om en bebyggelse regression till följd av folkminskning generellt inträffade i sydvästra Skåne tiden 300–700 e. Kr, påvisar nyanser i långhusbebyggelsen att det fanns en fortsatt bebyggelsehierarki i bygderna nordväst om Höje å och Kävlingeån mot Öresundskusten.
- ♦ Med utblick över sydvästra Skåne finner vi att status- och rikedomssindikerande fynd av symboliskt värde från tiden 300–700 e. Kr. återfinns i flertalet bygder, dock ej i Malmöområdets södra delar.
- ♦ Spår av metallhantverk vid gårdar under folkvandringstid och vendeltid har påträffats i ett stråk i bygderna nordväst om Höje å och Kävlingeån mot Öresundskusten.

Hypoteser om förändrade maktrelationer, migrationer och överexploatering av jordar

Vi menar att förändrade regionala maktrelationer var en orsak till att järnåldersbyn vid Hyllie med närbelägna gårdar mot kusten övergavs. Bosättningarna vid Hyllie på 300-talet e. Kr. betraktar vi som ändpunkten på en lång bebyggelsekontinuitet nära Öresundskusten med ursprung i tidigneolitikum. Bebyggelsen manifesterades genom djupa tidsnoder knutna till gravplatser och gravmonument vid Almhov och Hyllie. Platser vars innebörd gick förlorade då bebyggelsen övergavs.

Bosättningarnas läge nära kusten kan ha varit utsatt med tanke på angripare med segelskepp. Vi hävdar dock att Hyllies och Almhovs läge en halvmil bortom

kommunikationsstråket längs Bronsåldersvägens båda sträckningar längs Risebergabäcken var till nackdel. Uppåkra låg längs nämnda färdväg på ett höjdområde mellan Höje å i norr och Sege å i söder. Längs stråket mot söder fanns ett hantverkscentra vid Kristineberg med tradition av tillverkning av flintredskap och metallhantverk, beläget ett par hundra meter söder om gravfältet med ursprung i tidigneolitikum (Rudebeck & Ödman 2000, Högberg [red.] 2011). Det var en djup tidsnod som brukades för gravsättningar fram till 400-talet e.Kr. Färdvägen mot Hyllie utgick från Kristineberg och passerade Lockarp, Fosie, Lindängelund och Svågertorp. Dessa järnåldersbyar hade en omfattande bebyggelse under 300-talet, som möjligen avskärmade Hyllie från omvärldskontakter. I det sociala landskapet kan vi utläsa en kontrast mellan två olika samhällsstrukturer. En äldre social organisation präglad av de lokala stormännen vid en järnåldersby av hierarkisk karaktär, där den ekonomiska basen bestod av jordbruk med överskottsproduktion. Detta i kontrast till en social organisation där en aristokratisk elit vid Uppåkra knöt allianser med gårdar i bygder längs kommunikationsstråk, med en ekonomisk bas i jordbruk och hantverk. Hypotesen utgår från att de lokala storbönderna vid Hyllie ställde sig, eller ställdes, vid sidan av inledningen på en samhällsomdaning.

En bygds avfolkning handlar om migration. Denna triggade inte igång någon regression men påskyndade däremot förloppet, vilket påverkade grannbygderna. Den gamla lokala eliten kan ha gett sig av mot andra delar av regionen eller bortom havet. Detta antagande har vi inget svar på. Däremot menar vi att de mindre bemedlade bönderna från den övergivna järnåldersbyn vid Hyllie troligen slog sig ner vid Svågertorp under 400-talet e. Kr.

En tredje hypotes utgår från överexploatering av jordar. Detta kan såväl ha triggat igång en regression som påskyndat förloppet. Den stora befolkningen boende och brukande i järnåldersbyn vid Hyllie kan mycket väl ha drivit jordbruket med odling och boskapsskötsel för hårt. En möjlighet att verifiera hypotesen är att sammanställa och komplettera paleoekologiska data. Resultaten bör visa om det var en generell minskning av jordbruket inom samtliga järnåldersbyar under perioden 300–700 e. Kr, eller om det förekom variationer mellan Hyllie, Svågertorp, Lindängelund, Fosie och Lockarp. Den mest intressanta fasen är det förväntade

initiala skedet med stagnationen under 300-talet e. Kr. Här finns en stor potential i att sammanföra arkeologiskt och paleoekologiskt källmaterial.

Mot en social nyordning

Befolkningsminskning, nedgång av jordbruksproduktion och färre gårdar i bygder vars brukade arealer minskade, var faktorer som slöt cirkeln och formade en neråtgående spiral från 300 till 700 e. Kr. Parallellt kan migrationsströmmar över stora geografiska områden även ha påverkat sydvästra Skåne. Rikedom och status under romersk järnålder manifesterades i stora gårdar med rikt jordbruk där stora boskapshjordar och för tiden omfattande spannmålsskördar genererade överskott. Rikedom under folkvandring- och vendeltid exponerades genom föremål av stort symboliskt värde som importgods, smycken av ädelmetall, brakteatar och vapen. Tillgång på hantverkskunniga finsmeder var viktig, och kunde skapa status, rikedom och inflytande, som även genererade regional social och rumslig asymmetri. Orden social nyordning används ofta för att förklara ett expansivt förändringsskede. Vi använder orden för att illustrera upplösning av en samhällsordning. Något regionalt stamförbund växte aldrig fram i bygderna söder och öster om Malmö med övre delar av Söderslätt.

Ett generellt kyligare och fuktigare klimat förändrar förutsättningarna för jordbruket. Det är naturens krafter. Hur samhällen möter dessa förändringar är en kulturell och strukturell fråga. Vi vill hävda betydelsen av individers handlingar vid analys av orsakssammanhang. Utan studier av mikromiljöer är det svårt att spegla nyanserna i en regional översiktsbild. För att analysen skall bli möjlig måste de arkeologiska resultaten korreleras och jämföras med paleoekologisk data. För att få en bild av den ekonomiska försörjningen i bygderna i Malmöområdet är det nödvändigt att sammanställa och bearbeta data från en mycket stor mängd makrofossilprover som samlats in. Av största intresse är att spåra variationer i grödornas artsammansättning genom tiden. Då vi vet vad som odlats var och när, kan en bild skapas av det lokala jordbrukets sårbarhet eller flexibilitet, sett i relation till klimatförändringar. Med analys av pollenproppar från bevarade våtmarkssänkor söder om Malmö stad är det möjligt att få en kontinuerlig bild av såväl regional som lokal

odlingshistorik och vegetationsutveckling genom ett stort antal sekler. Därigenom kan vi få fler ledtrådar till att söka förstå orsakssammanhangen bakom social upplösning av samhällen inom ett par bygder och varför järnåldersbyar ett par kilometer bort kom att ingå som del i ett regionalt stamförbund. Dessa nyanser finns säkert runt om i Skandinavien. En mosaik av intensiva lokala studier av gårdsmiljöer i olika bygder utgör ett forskningsfält som skulle berika oss med ny kunskap om dramatiska samhällsförändringar.

Bo Strömberg

Riksantikvarieämbetet UV Syd
bo.stromberg@raa.se

Anne Carlie

Riksantikvarieämbetet UV Syd
anne.carlie@raa.se

Summary

The Iron Age hamlet at Lindängelund south of today's city of Malmö had a continuous chronological framework from the 5th century BC to the 12th century AD. Archaeological remains of long-houses of different building traditions and farms of different sizes and structures give us a new understanding of the complexity of social organization and its changes over time. The settlement of Lindängelund is an important place in the local and regional Iron Age settled country for a discussion of social change in the areas around Malmö and south-west Scania.

The larger investigation area is ten kilometres from the coast of Öresund in the west, to the slopes of a hilly landscape east of the wetlands alongside Risebergabäcken. From north to south the area is two kilometres wide. The archaeological remains of a prehistoric cultural landscape are unique from a Scandinavian point of view in having been well investigated and documented through vast excavation areas. That gives a representative view and relevant knowledge of changes in Iron Age settlements, population and social organization through time.

From AD 300 to 700 there was a decrease of population in the settled country south of today's city of Malmö. This development is interpreted as a dramatic reduction of settlements reflected in the number of farms and the sizes of long-houses. In AD 500–700 the settled area was of minimal extent and the cultivation of land was probably limited within the in-

vestigation area. This was part of a general decrease of population, farms and settlements in Scandinavia during the Migration Period. The causes and effects of this decline are still unknown and under discussion.

A local and regional analysis of changes of settlements, the complexity of farms, population and social organization in south-west Scania must be related to Uppåkra. Earlier research about this regional centre and the surrounding settled country emphasizes a connection between changes in structures of settlements and social organization. In the 1st century BC local chiefdoms were formed in connection with the development of economic strength and a hierarchy of farms in Iron Age villages, and sometimes with military force. Around AD 300, a social and political process evolved, which constituted a regional chief-society. Uppåkra was an important part in that context. From AD 700 there was a process leading to the formation of a Danish kingdom.

In this article our recent research gives a more varied view of the evolution mentioned above. During the 4th century, a decrease in population started a dramatic process towards the abandonment of settlements, farms and land at Hyllie, not far away from the coast in the western part of the investigation area. What factor triggered the process is still unknown. Our hypotheses are related to (1) changes of social and political power in the region of south-west Scania, (2) local migration and (3) economic decline due to overexploitation of soil by intensive farming. The decrease continued over the landscape for the coming four decades. It is clear, however, that the collapse of the social hierarchies and economies of the local societies south of Malmö had the consequence that the diminishing population did not take part in the regional social and political process towards an integrated and centralized social organization in south-west Scania. An interesting question for coming research is how far the influence or power from Uppåkra reached through the different landscapes, settlements and populations.

Within a smaller investigation area focusing on the Iron Age villages of Lindängelund and Svågertorp, AD 300–700, there are no signs of social stratification with any hierarchy of farms of different sizes in economic surplus, military force or wealth-indicating finds. In other parts of south-west Scania there are signs of minor social stratification and finds indicating prosperity.

The regional centre of Uppåkra had its strength with a wealth of precious metals, highly skilled craftsmen working with metals and trade with other regional centres in southern Scandinavia. Uppåkra was also a cult centre.

The Migration Period of Scandinavia was a time of contrasts as regards wealth, population decrease and

cultivation, social unrest and changes in settlement areas. Our study of local conditions in the Iron Age cultural landscape stresses the need for a nuanced attitude towards research findings. This includes a coordination of archaeological and palaeo-ecological material. Social collapses and social prosperity can evolve not far from each other.

Referenser

- Andersson, K (1995). *Romartida guldsmede i Norden III, Övriga smycken, teknisk analys och verkstadsgrupper*, Diss, Uppsala.
- Andersson, K & Herschend, F (1997). *Germanerna och Rom*, Uppsala.
- Andrén, A (1991). Guld och makt, en tolkning av de skandinaviska guldbrakteaternas funktion, I Fabech, C & Ringtved, J (red.) *Samfundsorganisation og Regional Variation, Norden i Romersk Jernalder og Folkevandrings-tid, Beretning fra 1. Nordiske jernaldersymposium på Sandbjerg Slot 11.–15. April 1989*, Højbjerg.
- Artursson, M (2005). Böndernas hus, I Carlie, A (red.) *Järnålder vid Öresund, Band 1, Skånska spår – arkeologi längs Väst kustbanan*, Stockholm.
- Becker, N (2005). Metallhantverk och specialisering, I Carlie, A (red.) *Järnålder vid Öresund, Band 1, Skånska spår – arkeologi längs Väst kustbanan*, Stockholm.
- Bennett, A (1987). *Graven, religiös och social symbol, strukturer i folkvandringstidens gravskick i Mälarområdet*, Diss, Stockholm.
- Berggren, Å (2010). *Med kärret som källa, Om begreppen offer och ritual inom arkeologin*, Diss, Lund.
- Berggren, Å (2007). *Till och från ett kärr, Den arkeologiska undersökningen av Hindbygården*, Malmö Kulturmiljö, Malmö.
- Bintliff, J (1991). The contribution of an Annaliste/structural history approach to archaeology, I Bintliff, J (red.) *The Annales School and Archaeology*, Leicester & London.
- Björhem, N & Magnusson Staaf, B (2006). *Öresundsförbindelsen och arkeologin, Långhuslandskapet, En studie av bebyggelse och samhälle från stenålder till järnålder*, Malmö Kulturmiljö, Malmö.
- Björhem, N & Skoglund, P (2009). Kulturlandskapets kontinuitet, platser, gårdar och vägar i ett långtidsperspektiv, I Högberg, A, Nilsson, B & Skoglund, P (red.) *Gården i landskapet, tre bebyggelsearkeologiska studier*, Malmö Kulturmiljö, Malmö.
- Björhem, N & Säfvestad, U (1993). *Fosie IV. Bebyggelsen under brons- och järnålder*, Malmö museer, Malmö.
- Bradley, R (1998). *The Significance of Monuments, On the shaping of human experience in Neolithic and Bronze Age Europe*, London & New York.
- Brink, K (2009 a). Gårdarna på Almhov, senneolitikum och äldre bronsålder kring Hyllie mosse, I Hadevik, C & Steineke, M (red.) *Tematisk rapportering av City-tunnelprojektet, Rapport över arkeologisk slutundersökning* (Malmö Museer rapport nr 48).
- Brink, K (2009 b). *I palissadernas tid, om stolphål och skärivor och sociala relationer under yngre mellanneolitikum*, Diss, Malmö.
- Brusling, A & Streiffert, M (2002). *Svågertorps industriområde, delområde E, F, G, H och I, Rapport över arkeologisk slutundersökning* (Malmö Kulturmiljö Internrapport).
- Cardell, A (i tryck). Närproducerat kött och lokalt fiske, I Strömberg, B, Carlie, A & Lagergren A (red.) *Lockarp 42:1, 43:1 och 24:1 (Lindängelund 4)*, Malmö kommun, Skåne län, (Riksantikvarieämbetet UV Rapport).
- Carlie, A (i tryck, a). *Ett brunnsområde från bronsålder med rituella nedläggelser vid Lindängelund i södra Malmö, Resultat från ett forskningsprojekt* (Riksantikvarieämbetet UV Rapport).
- Carlie, A (i tryck, b). *En antropomorf träfigur från yngre bronsålder vid Lindängelund i Malmö, Ale*.
- Carlie, A (2005). Samhällen och rikedomsmiljöer, I Carlie, A (red.) *Järnålder vid Öresund, Band 1, Skånska spår – arkeologi längs Väst kustbanan*, Stockholm.
- Carlie, A (2004). *Forntida byggnadskult, tradition och regionalitet i södra Skandinavien*, Stockholm.
- Carlie, A & Artursson, M (2005). Böndernas gårdar, I Carlie, A (red.) *Järnålder vid Öresund, Band 1, Skånska spår – arkeologi längs Väst kustbanan*, Stockholm.
- Carlie, A, Friman, B, Skoglund, P & Strömberg, B (2009). *Germaner och romare, Malmö för 2000 år sedan*, Stockholm.
- Carlie, A & Lagergren, A (i tryck). *Lockarp 44:1 m.fl. (Lindängelund 1) Bunkeflo socken, Malmö kommun, Skåne län, Arkeologisk undersökning 2010, Dnr 423-0781-2010* (Riksantikvarieämbetet UV Rapport).
- Cassel, K (1998). *Från grav till gård, romersk järnålder på Gotland*, Diss, Stockholm
- Chapman, J (2000). *Fragmentation in Archaeology, People, places and broken objects in the prehistory of South Eastern Europe*, London & New York.
- Chapman, J (1997). Places as Timemarks, the Social Construction, I Nash, G (red.) *Semiotics of Landscape, archaeology of Mind*, BAR International Series 166.
- Eliasson, L & Kishonti, I (2007). *Öresundsförbindelsen och arkeologin, Det funktionella landskapet*, Malmö Kulturmiljö, Malmö.
- Eliasson, L & Kishonti, I (2003). *Öresundsförbindelsen Lockarp 7B* (Malmö Kulturmiljö rapport nr 17).

- Engelmark, R & Linderholm, J (2008). *Öresundsförbindelsen och arkeologin, Miljöarkeologi inom Öresundsförbindelsen, människa och Landskap, en komplicerad dynamik*, Malmö Kulturmiljö, Malmö.
- Fallgren, J-H (2006). *Kontinuitet och förändring, bebyggelse och samhälle på Öland, 200–1300 e. Kr.*, Diss, Uppsala.
- Fischer, S & Victor, H (2008). De gnistrande kammargravar- na i Lilla Sylta, I Olausson, M (red.) *Hem till Jarlabanke, Jord, makt och evigt liv i östra Mälardalen under järnålder och medeltid*, Stockholm.
- Fonnesbech-Sandberg, E (1991). Guldets funktion i äldre germansk jernalder, I Fabeck, C & Ringtved, J (red.) *Samfundsorganisation og Regional Variation, norden i Romersk Jernalder og Folkevandringstid, Beretning fra 1. Nordiske jernaldersymposium på Sandbjerg Slot 11.–15. April 1989*, Højbjerg.
- Friman, B (2008). *Att stå på egna ben, centrala funktioner och lokal utveckling under yngre bronsålder och äldre järnålder i Mellanbyn, Skåne*, Diss, Malmö.
- Friman, B & Skoglund, P (2009) Gårdsanknutna ritualer, en diskussion om föremål och depositionsmonster, I Högberg, A, Nilsson, B & Skoglund, P (red.) *Gården i landskapet, tre bebyggelsearkeologiska studier*, Malmö Kulturmiljö, Malmö.
- Gidlöf, K, Hammarstrand Dehman, K & Johansson, T (2006). *Almhov, delområde 1, Citytunnelprojektet, Rapport över arkeologisk slutundersökning* (Malmö Kulturmiljö rapport nr 39).
- Gräslund, B. (2007). Fimbulvintern, Ragnarök och klimat- krisen år 536–537 e.Kr, *Saga och Sed*, Uppsala.
- Göthberg, H (2007). Mer än bara hus och gårdar, I Göthberg, H. (red.) *Hus och bebyggelse i Uppland, Delar av förhistoriska sammanhang, Arkeologi E4 Uppland –studier Volym 3*, Upplandsmuseet/Riksantikvarieämbetet, Stockholm.
- Göthberg, H (2000). *Bebyggelse i förändring, Uppland från slutet av yngre bronsålder till tidig medeltid*, Diss., Uppsala.
- Hadevik, C & Gidlöf, K (2003) *Öresundsförbindelsen, Fosie 11A–D samt Broläge Larsbovägen* (Malmö Kulturmiljö rapport nr 22).
- Hadevik, C, Jansen, J, Jansson, P, Sagrén, J & Winkler, M (2006). *Hylliestation, delområde 3 och hotelltomten, Rapport över arkeologisk slutundersökning* (Malmö Kulturmiljö rapport nr 41).
- Hadevik, C & Steineke, M (red.) (2009). *Tematisk rapportering av Citytunnelprojektet, Rapport över arkeologisk slutundersökning* (Malmö Museer rapport nr 48).
- Hagerman, M (2011). *Försvunnen värld, Om den största arkeologiska utgrävningen någonsin i Sverige*, Stockholm.
- Hedeager, L (1992). *Danmarks Jernalder, Mellem stamme og stat*, Aarhus.
- Hedvall, R (1995). Agrarbebyggelse i Östergötland under järnålder och medeltid. *Medeltida agrarbebyggelse och exploateringsarkeologi, kunskapspotential och problemformuleringar, Artiklar från seminariet på Lövsta Bruk november 1993* (Riksantikvarieämbetet UV Stockholm rapport 1995:20).
- Heimer, O, Ifverson, P & Persson, J (2006). *Citytunnelprojektet, Lockarps bytomt, delområde 8, Rapport över arkeologisk slutundersökning* (Malmö Kulturmiljö rapport nr 45).
- Helgesson, B (2004). Tributes to be spoken of. Sacrifice and Warriors at Uppåkra, I Larsson, L (red.) *Continuity for centuries, A ceremonial building and its context at Uppåkra, southern Sweden*, Stockholm.
- Helgesson, B (2002 a). Uppåkra in the 5th to 7th Centuries. The Transformation of a Central Place and its Hinterland, I Hårdh, B & Larsson, L (red.) *Central Place in the Migration and Merovingian Periods*, Stockholm.
- Helgesson, B (2002 b). *Järnålderns Skåne, samhälle, centra och regioner*, Diss, Lund.
- Hårdh, B (2002). Uppåkra in the Migration and Merovingian Periods I Hårdh, B & Larsson, L (red.) *Central Place in the Migration and Merovingian Periods*, Stockholm.
- Högberg, A (red.) (2011). *Södra Kristineberg, hantverk i fokus, Arkeologiska slutundersökningar 2001–2004, Oxie socken i Malmö stad, Skåne län, Kristianstad*.
- Högberg, A & Lindhé, E (2009) *Lindängelund 2. Inför planerat park och rekreatjonsområde, Arkeologisk slutundersökning 1997, Fosie socken i Malmö stad, Skåne län* (Malmö Museer rapport 2009:003).
- Högberg, A, Nilsson, B & Skoglund, P (red.) (2009). *Gården i landskapet, tre bebyggelsearkeologiska studier*, Malmö Museer, Malmö.
- Jensen, J (2003). *Danmarks Oldtid, Ældre Jernalder 500 f. Kr.–400 e. Kr.*, København.
- Jönsson, L & Persson, L (2008). *Öresundsförbindelsen och arkeologin, Det organiserade landskapet*, Malmö Kulturmiljö, Malmö.
- Karlsson, S, Berntsson, A & Risberg, J (2008). Expansion eller ödeläggelse? Om järnålderns och medeltidens jordbruk I Olausson, M (red.) *Hem till Jarlabanke, jord, makt och evigt liv i östra Mälardalen under järnålder och medeltid*, Stockholm.

- Koch, H & Touminen, K (2008). *Svågertorps industriområde, delområde K, P & S, Arkeologisk slutundersökning 2000* (Malmö Kulturmiljö rapport 2006:080).
- Lagergren, A (i tryck). *Samhällsförändringar i övergången mellersta/yngre TRB i Malmöområdet*.
- Lagerås, P (2007). *The ecology of expansion and abandonment, Medieval and post-medieval agriculture and settlement in a landscape perspective*, Stockholm.
- Lagerås, P (2002). Skog, slätter och stenröjning. Paleoeologiska undersökningar i trakten av Stoby i norra Skåne, I Carlie, A (red.) *Skånska regioner, Tusen år av kultur och samhälle i förändring*, Stockholm.
- Lagerås, P (2000). Järnålderns odlingsystem och landskaps långsiktiga förändring, I Lagerås, P (red.) *Arkeologi och paleoekologi i sydvästra Småland. Tio artiklar från Hamedaprojektet*, Lund.
- Larsson, M & Lagerås, L (i tryck). Analys av växtmakrofossil och pollen från Lindängelund 1 SU, I Carlie, A & Lagergren, A (red.) *Lockarp 44:1 m.fl., Lindängelund 1, Malmö kommun, Skåne län* (Riksantikvarieämbetet UV Rapport).
- Liljegren, R (2006). *Risebergabäckens avvattningsområde i Malmö – en kunskapsbas*, LUNDQUA Uppdrag 57, Lund.
- Nicklasson, P (1997). *Svärdet ljuger inte, Vapenfynd från äldre järnålder på Sveriges fastland*, Diss, Lund.
- Nilsson, B & Rudebeck, E (2010). Arkeologiska världar, I Nilsson, B & Rudebeck, E (red.) *Arkeologiska och förhistoriska världar, fält, erfarenheter och stenåldersplatser i sydvästra Skåne*, Malmö.
- Nilsson, L (2006). *Öresundsförbindelsen och arkeologin, Djur och människor längs vägen*, Malmö Kulturmiljö, Malmö.
- Nord, J & Sarnäs, A (2005). *Öresundsförbindelsen, Lockarp 7D–E* (Malmö Kulturmiljö rapport nr 18).
- Näsman, U (1988) Den folkvandringstida krisen i Sydskandinavien, I Näsman, U & Lund, J (red.) *Folkevandringstiden i Norden, En krisetid mellem ældre og yngre jernalder, Rapport fra et bebyggelsearkæologisk forskersymposium i Degerhamn, Öland, Aarhus*.
- Nørbach, L C (2003). Bebyggelse og jernudvinding, I Hambro, M P & Nørbach, L C Drengsted (red.) *Bebyggelse, jernproduktion og agerbrug i yngre romersk og ældre germansk jernalder*, Aarhus.
- Onsten Molander, A & Linde, P (2002). *Svågertorps industriområde, delområde A, B, C & D, Rapport över arkeologisk slutundersökning*. Malmö Kulturmiljö Internrapport.
- Petersson, M (2006). *Djurhållning och betesdrift, Djur, människor och landskap i västra Östergötland under yngre bronsålder och äldre järnålder*, Diss, Uppsala.
- Rasmussen, K L, Rahbeck, U & Voss, O (2006). Radiocarbon dating of iron production in slag-pit furnaces in Jutland, *Journal of Danish Archaeology* vol. 14.
- Rosberg, A & Lindhé, E (2001). *Öresundsförbindelsen, Svågertorp 8A* (Malmö Kulturmiljö rapport nr 13).
- Rostoványi, v. A (2007). *Öresundsförbindelsen och arkeologin, Stenålderslandskapet*, Malmö Kulturmiljö, Malmö.
- Rudebeck, E & Ödman, C (2000). *Kristineberg. En gravplats under 4500 år*, Malmö.
- Rudin, G-B & Brink, K (2002). *Öresundsförbindelsen, Lockarp 7A* (Malmö Kulturmiljö rapport nr 16).
- Samuelsson, B-Å (2001 a). Ljungbacka, a Late Iron Age Cemetery in South-West Scania, *Lund Archaeological Review* 2001.
- Samuelsson, B-Å (2001 b). Kan gravar spegla vägars ålder och betydelse? Ett exempel från Söderslätt i Skåne, I Larsson, L (red.) *Uppåkra, Centrum i analys och rapport*, Lund.
- Sarnäs, P (2008). *Öresundsförbindelsen och arkeologin, Fulläkerslandskapet*, Lic-avh., Lund.
- Sarnäs, A & Engström, T (2006). *Öresundsförbindelsen, Lockarp 7H & Bageritomten* (Malmö Kulturmiljö rapport nr 19).
- Skoglund, P (2005). *Vardagens landskap, lokala perspektiv på bronsålderns materiella kultur*, Stockholm.
- Stamm Forssblad, E (2006) *Gravar och bebyggelse, två analyser med utgångspunkt i undersökningen Lockarp 8:4 i södra Malmö* (Malmö Kulturmiljö rapport 2006:017).
- Strömberg, B (2005). *Gravplats, gravfält, platser att skapa minnen vid, platser att minnas vid*, Diss., Göteborg.
- Strömberg, B, Carlie, A & Lagergren, A (i tryck). *Lockarp 42:1, 43:1 och 24:1 (Lindängelund 4) Bunkeflo socken, Malmö kommun, Skåne län, Arkeologisk undersökning 2008–2009, Dnr 423-487-2007* (Riksantikvarieämbetet UV rapport).
- Sørensen, S A (2000). *Hørup – en sjællandsk værkstedsplass fra romersk jernalder, Med bidrag af Annica Cardell og Vagn F. Buchwald*. Museet Færgedaarden.
- Touminen, K, Johansson, T & Gruber, A (2008). *Svågertorps industriområde, delområde J och L, arkeologisk slutundersökning 2000* (Malmö Kulturmiljö rapport 2008:079).
- Touminen, K & Koch, H (2008). *Svågertorps industri-*

- område, delområde M, N, O, Q och R, arkeologisk slutundersökning 1999 (Malmö Kulturmiljö rapport 2007:018).
- Thörn, R (2007). *Öresundsförbindelsen och arkeologin, Det ideologiska landskapet*, Malmö Kulturmiljö, Malmö.
- Watt, M (2003). Våbengrave – regionale forskelle inden for våbentyper og gravskik i Danmark, 100 f.Kr–400 e.Kr. I Jørgensen, L, Storgaard, L B & Gebauer Thomsen, L (red.) *Sejrens Triumf, Norden i skyggen af det romerske imperium*, København
- Welinder, S (2009). Den äldre järnålderns lilla landskap utanför Malmö, I Högberg, A, Nilsson, B & Skoglund, P (red.) *Gården i Landskapet, Tre bebyggelsearkeologiska studier*, Malmö museer, Malmö.
- Voss, O (1995). Snorup, An iron production settlement in west Jutland, 1st–7th century A D, I Magnusson, G (red.) *The importance of Iron making, technical Innovation and Social Change, Vol. 1*, Stockholm.
- Voss, O (1962). Jernudvinning i Danmark i forhistorisk tid, *Kuml* 1962.

