

in Situ

Archaeologica

2009–2010



in Situ

Archaeologica

2009–2010



in Situ

Archaeologica
© Göteborgs universitet 2010
ISSN 2000-4044

www.insituarchaeologica.com

Artiklar i in Situ granskas av minst två referenter ur redaktionskommittén

Ansvarig utgivare
Kristian Kristiansen

Redaktion
Bohusläns museum
Box 403
451 19 Uddevalla

Redaktör
Håkan Petersson

Assisterande redaktör
Tom Carlsson, tema BO-08
Tony Axelsson, diskussionsavsnitt

Layout och teknisk redaktör
Lisa K Larsson

Redaktionskommitté för 2010

Magnus Artursson, *RAÄ UV Syd*, Tony Axelsson *Västergötlands museum*, Anders Håkansson *Kulturmiljö Halland*, Leif Häggström *Kulturmiljö Halland*, Håkan Karlsson *Göteborgs universitet*, Oscar Ortman *Bohusläns museum*, Per Persson *Kulturhistorisk museum*, Håkan Petersson *Bohusläns museum*, Christina Rosén *RAÄ UV Väst*, Karl-Göran Sjögren *Göteborgs universitet*, Eva Schaller Åhrberg *Kulturhistorisk museum*, Niklas Ytterberg *Bohusläns museum*

Grafisk form
Gabriella Kalmar

Engelsk språkgranskning
Judith Crawford

Distribution
www.arkeologibocker.se

Finansiärer
Bohusläns museum, Göteborgs universitet, Kulturmiljö Halland, Riksantikvarieämbetet UV Väst, Värmlands museum, Västergötlands museum

Tryck
Bording AB, Borås 2011

Innehåll

What time is it? Magnus Svensson (†)	7
Agrar bebyggelse i Bohuslän och Halland under 1000-1200-talet Jörgen Streiffert	27
Ett nyfunnet 1600-tals krukmakeri i Öregund Joakim Kjellberg	45
Stjärneberg Linus Hagberg	57
Gröna yxor och vita spån Patrik Gustafsson och Mikael Nordin	71
Neolitisk avfallshantering och samhällsförändring Fredrik Larsson	83
Dieter och identiteter Elin Fornander	93
Keramik och långhus Fredrik Molin och Johan Stenvall	105
Bostäder och boplotsorganisation under stenålder Niclas Björck	117
Stenåldersarkeologi Gunlög Graner, Åsa M Larsson & Stig Welinder	133
Att gräva nuet Håkan Petersson	145
Diskussion	159

in Situ

Archaeologica

Tema BO-08



Keramik och långhus

– Exempel på bosättningar från trattbägarkultur i Östergötland

Fredrik Molin och Johan Stenvall

During the field seasons, 2005-2007, the Swedish National Heritage Board in Linköping, examined several Stone Age sites in the province of Östergötland. These belonged to the Central Swedish Funnel Beaker Culture (TRB).

The paper mainly focuses on the remains of longhouses and pottery from the documented sites. Three settlements from the Funnel Beaker Culture are presented; Veta outside Mantorp, Kimstad south-west of Norrköping and Kränge outside the city of Linköping. Some interesting TRB pottery came from Ramshäll in central Linköping, which will also be discussed. Previously, TRB pottery has been infrequent in the central part of Östergötland.

Several of the pottery finds were analyzed by Ole Stilborg at The Laboratory for Ceramic Research in Lund. Fredrik Hallgren, Uppsala, has briefly commented the fragments from the settlement at Kränge.

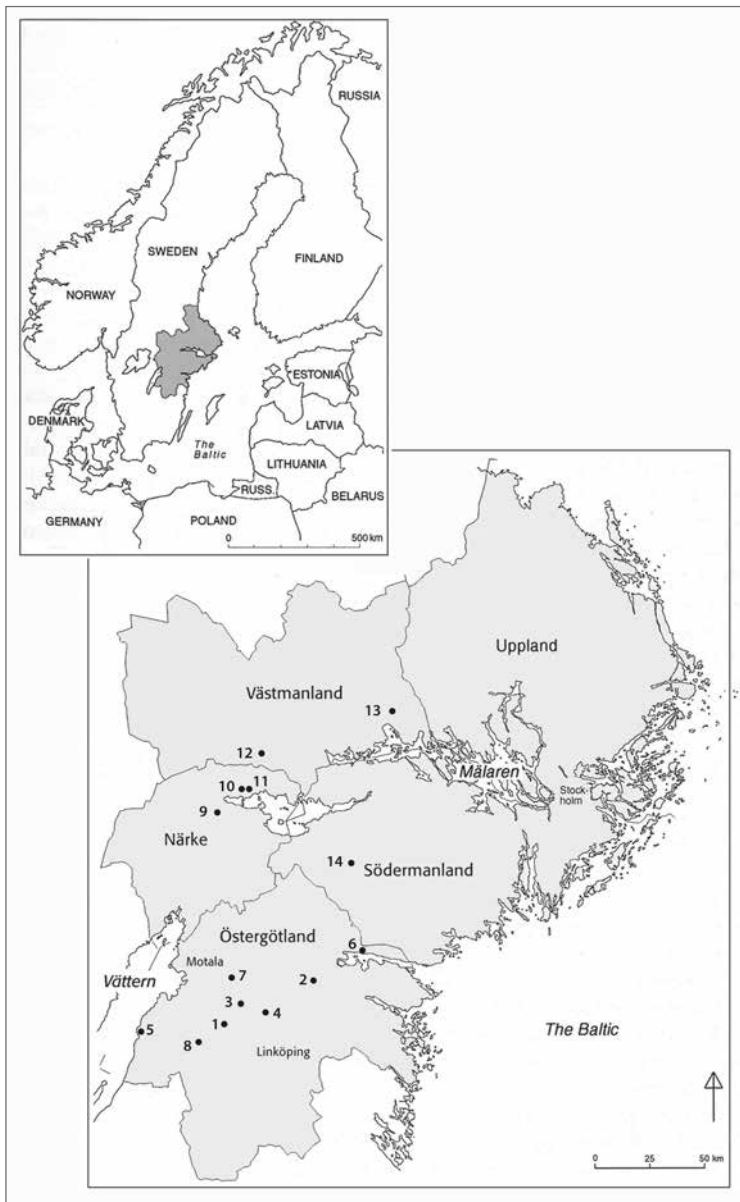
Inledning

Under tre intensiva fältsäsonger, 2005-2007, undersöktes flera boplatzlämningar i Östergötland tillhörande den mellansvenska trattbägarkulturen. Gemensamt för undersökningarna var dokumentationen av tydliga långhus, samt att relativt stora mängder ornerad trattbägarkeramik, kunde tillvaratas. Fynd av analyserbar keramik har tidigare varit sparsamt förekommande på de östgötska boplatserna, med undantag för områden i landskapets västra delar. I det följande kommer tre trattbägarlokaler att presenteras; Veta utanför Mantorp, Kimstad syd-väst om Norrköping samt Kränge vid Ledberg utanför Linköping. Från Ramshäll i Linköpings stad, kommer även ett spännande keramikmaterial, att diskuteras.

Trattbägarkultur i Östergötland

– en historisk tillbakablick

I Östergötland är trattbägarkulturen företrädd såväl i inlandet som längs kustområdena. Lämningarna består av lösfynd, samlade depåfynd och boplatser. Bygden runt Alvastra, i västra Östergötland, är det mest kända området med lämningar bestående av inte bara boplatser och fynd, utan även i form av ceremoniplatsen vid Alvastra pålbyggnad, samt åtminstone en känd megalitgrav. Alvastraområdet har därmed påtagliga kopplingar till trattbägarområden i Syd- och Västsverige och låter sig på ett tydligt sätt inlemmas i en sydsandinavisk kulturyttring under tidig- och mellanepolitikum (Browall 1986, 1991, 2003).



1. | Karta över östra Mellansverige. Följande platser är markerade; Östergötland: 1. Veta 2. Kimstad 3. Kränge 4. Linköping 5. Alvastra 6. Fagervik 7. Brunneby 8. Bleckenstad, Närke: 9. Bäcklunda 10. Skumparberget 11. Tjugestatorp, Västmanland: 12. Skogsmossen 13. Fågelbacken, Södermanland: 14. Östra Vrå. *Map of Central Sweden. The following places are marked; In Östergötland: 1. Veta; 2. Kimstad; 3. Kränge; 4. Linköping; 5. Alvastra; 6. Fagervik; 7. Brunneby; 8. Bleckenstad. In Närke: 9. Bäcklunda; 10. Skumparberget; 11. Tjugestatorp. In Västmanland: 12. Skogsmossen; 13. Fågelbacken. In Södermanland: 14. Östra Vrå.*

Längs kusten uppmärksammades likväl tidigt lämningarna vid Bråviken, där bl. a keramikerna från det kända Fagervik, ofta har jämförts med den övriga Mellansvenska keramikens typindelning under perioden (Graner & Larsson 2004:109; Hallgren 2008:135). Genom förändringar i Fagervikboplatsens keramikstilar, har förhållandet mellan trattbägarkultur och den

delvis samtida gropkeramiska kulturen, diskuterats. Detta är en fråga som är mycket omfattande, men vilken anses central för den mellansvenska kultur- och samhällsutvecklingen (jfr Edenmo et al. 2008:55).

Länge saknades emellertid spåren efter boendet i form av hus inom boplatsoverområdena. Detta hängde samman med att allt för få boplatser var undersökta och dessutom, när de väl tas fram, ses de allt som oftast endast i form av begränsade undersökningsytor. Det första säkra tidigneolitiska långhuset dokumenterades så sent som 1991 i samband med omläggningen av en väg vid Brunneby mellan Linköping och Motala (Larsson 1994, 2001). Händelsen var synnerligen viktig för synen på trattbägarkulturens boplatster i Östergötland. Huset var tväskeppigt och svagt elliptiskt till formen, ca 9 × 4 meter stort. Västra gaveln syntes som en svagt böjd ränna. Genom fynden, i form av ett fåtal flintor och tvärsnoddsdekorerad keramik, har en datering till TN II, runt 3400 BC, föreslagits. Intressant nog undersöktes tio år senare, under 2001, en snarlik boplatser och huslämning vid Bleckenstad söder om Mjölby (Eklund & Larsson 2002; Carlsson 2004). Huset var mer rektangulärt, men ändå tydligt elliptiskt till formen, ca 10 × 5 meter stort. Centralt i huset låg en härd. Även vid Bleckenstad var fyndmaterialet mycket sparsamt, enbart i form av slagen kvarts, en knacksten och ett fåtal bitar ornerad keramik med tvärsnoddsdekor. En serie ¹⁴C-resultat anger boplatserns samlade brukningstid till 3790-3100 BC. Härden i huset daterades till 3700-3520 BC (Ua-26229), vilket anger att huset nyttjats under övergången TN I–TN II.

Även från trattbägarboplatser utanför i Mellansverige finns hustypen tväskeppiga långhus med rundade gavlar och ofta svagt elliptiska former dokumenterade. Dessa så kallade Mossbyhus finns belagda från undersökningar i Närke, vid Bäcklunda, i form av två dokumenterade hus (Knabe 2003), samt från trattbägarboplatserna Skumparberget. Vid de näraliggande lokalerna Tjugestatorp i Närke och Skogsmossen i Västmanland har två mer fragmentariska byggnader dokumenterats (Hallgren 2008:95).

Traditionen med långhus är sålunda väl rotad i mellansvensk trattbägarkultur. Allt talar för att det funnits en relativt homogen byggnadskultur redan tidigt under tidigneolitikum. De nyfunna husen från Östergötland faller väl in i detta mönster, där inte minst

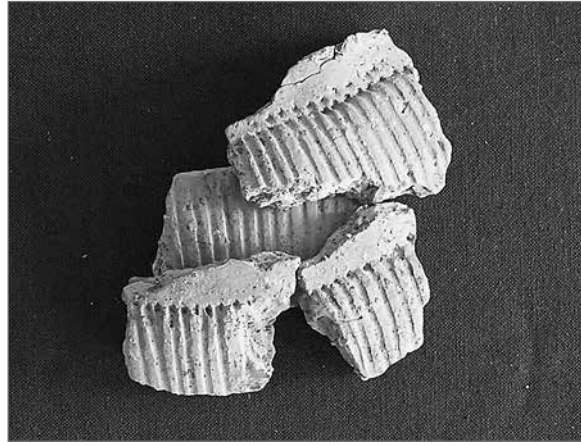
bosättningarna vid Kimstad och Kränge, tillhör periodens äldsta fas.

Trattbägarkulturens långhus kompletteras även av lämningar efter hyddor, vilka uppträder i stor variation. Vanligast är typen med grävda väggrännor (Carlsson & Hennius 1999; Artursson et al. 2003). Tolkningen av lämningarna som rester efter bostäder är däremot ofta ifrågasatt. Under senare år har diskussionen om rotvältor kontra hyddlämningar varit särskilt intensiv i Mellansverige. Tanken är att yngre rotvältor som stort fyndförande skikt eller lager på boplatser har gett upphov till olika attribut som kan tolkas som rester efter hyddor eller annan mänsklig verksamhet (Darmark & Sundström 2005:81, 2007; Larsson & Lindberg 2007:532).

Vid bäckdälden i Veta

Vid Veta by i Mantorp undersöktes tre förhistoriska boplatstyror inom ett stort samlat fornlämningsområde (Stenvall 2009). Genom området sträckte sig en bäckravin – eller bäckdäld – till vilken boplatserna var orienterade. Bäckens kulverterades på 1950-talet men var synlig som en svacka i åkermarken. Undersökningen visade att bäckravinen var uppfylld av förhistoriska odlingslager. Som ett lock över delar av lagren låg lämningar efter ett eller flera långhus från romersk järnålder. Av allt att döma övergavs boplatsoområdet under folkvandringstid.

Inom en del av undersökningsområdet med lämningar från brons- och järnålder, längs med den direkta kanten av bäckdälden, lyckades även resterna efter ett neolitiskt långhus identifieras. Huset mäter ca 16 × 5 meter och är delvis rekonstruerat i efterhand vid en analys av dokumentationsmaterialet. Redan i fält stod det däremot klart att det var fråga om en tvåskeppig konstruktion. Den sydvästra delen av huset var välbevarad, med en tydligt rundad gavel, där flera av stolphålen var stenskodda. Här fanns flera stolphål inne i huset, vilka kan indikera en rumsindelning. En, alternativt två, härdar var placerade centralt i den norra delen av byggnaden. Konstruktionen har sannolikt omfattat fem takbärande stolpar, av vilka flera uppvisar troliga omstolpningar. Gaveln i nordöst var inte komplett men innehöll fem stolphål varav ett par uppvisade stenskodning. Husets långsidor var heller inte kompletta, vilket förmodligen har att göra med att huset i nordöst anslöt till ett hårdare plöjt och odlat parti, varför vissa stolphål



Keramik ornerad med bukstreck. Från Veta i Östergötland.
*Pottery decorated with short lines on the body of the vessel.
From Veta in Östergötland.*

sannolikt blivit bortplöjda. På grund av plöjningen fanns heller inget golvlagre bevarat och därav är inga fynd tillvaratagna från husområdet. Flera flintavslag med slipade ytor från bäckdälden visar emellertid att slipade flintyxor nyttjats, eller sönderdelats, i husets närområde.

Genom att undersöka större sammanhängande ytor i botten av dälden, kunde det fastställas att området runt bäckfåran varit sankt. Sannolikt har storleken på bäckflödet, och de sankade områdena, varierat med årstiderna. Utmed två stråk, om ca 10-15 × 5 meter vardera, i kanten av det sankade området, endast 15 meter från långhuset, påträffades flera gropar och svackor med koncentrationer av ornerad trattbägarkeramik. Allt som oftast låg keramiken tillsammans med små fragment brända ben. Benen befanns komma från djur, men fragmenten var så små att djurarten inte kunde avgöras i något fall. Det totala keramikmaterialet uppgick till ca 2,2 kilo och fler än fyrahundra skärivor hittades. Allt tyder på att hela och krossade keramikkarl medvetet deponerats i kanten av det sankade området, i koncentrationer tillsammans med de brända djurbenen.

Kärlen är alla av samma typ – trattbägare med bukstreck. Endast från Alvastraområdet finns likvärdiga fynd funna i Östergötland. Allt gods är magrat med krossad granit och uppbyggnadstekniken domineras av N-teknik och, i enstaka fall, av U-teknik. Resultatet av en tunnslipsanalys påvisar förekomsten av två olika produktioner på platsen. Mycket talar för att den teknologiska variationen kan förklaras som att

deponeringarna skett från flera keramikproducerande hushåll, sannolikt över ett par generationer av krukmakare (Stilborg 2007:13). Kärkens dekorelement består uteslutande av bukstreck, stundom med ett halvrunnt, eller runnt, instick ovanför streckets början, vid övergången mellan kärkens buk och hals. I materialet finns såväl små som stora kärll. I analogi med Sydsverige kan keramiken dateras till perioden TN II – MN I, d. v. s. runt 3500-3200 BC (Lagergren-Olsson 2003). Ole Stilborg påpekar att keramiken är så pass likartad med fynd från Skåne att de är mycket svåra att skilja från varandra, vilket i sin tur understryker trattbägarkulturens genomgripande materiella kulturuttryck (Stilborg 2007:21).

Vråkeramik och långhus i Kimstad

Vid Kimstad, längs med Motala ström, undersöktes delar av en trattbägarlokal i ett helt annat läge än de tidigare slättboplatserna (Stenvall 2007). Boplatsen har legat i ett strandbundet läge längs med kusten, i en skärgård med en mängd större och mindre öar i närområdet, sydväst om dagens Norrköping. Lokalen ligger på den kvarvarande delen av en platå, 37 meter över havet, som idag är sargad av dels södra stambanan, samt länsväg 215. Länsvägen täcker de inre delarna av platån innan dess att en brant sluttning tar vid upp mot ett markant höjdläge. Anläggandet av järnvägen har i sin tur förstört en annan del av boplatsläget.

Den begränsade undersökningen inriktades på dokumentationen av ett långhus, med en markant förrådgrop, anlagd i ena kortändan. Huset var byggt, dels på sandblandad grusig morän, samt i delen med förrådgropen, på tung lera. Det senare var sannolikt mycket medvetet utfört då leran innebar att gropens kanter var mycket stabila. Huset mäter 15 × 5,5 meter och får anses vara tämligen välbevarat med rester efter ett golvlagret i samband med förrådgropen i dess norra del. Vid framrensning av lagret tillvaratogs slagen kvarts, flinta och slipad bergart. I kanten av gropen hittades även en slipad bergartsyxa av svart diabas. Huset var tvåskeppigt med en klar tudelning. Den södra delen uppvisade spår efter en tydlig takbärande konstruktion i form av tre kraftiga stolphål. Ytterligare ett stolphål markerar en sannolik mellanvägg. Husgaveln har varit lätt rundad och var tillsammans med den västra långväggen helt komplett. Den motsvarande östra långväggen var däremot mer fragmentariskt bevarad.

Centralt i huset låg en härdgrop, vilken delvis var överlagrad av golvlagret. Kol från härden har daterats till senmesolitikum, 4500-4360 BC (Ua-28059). Ytterligare en datering av träkol från platsen har gett ett samstämmigt värde, 4450-4260 BC (Ua-27697). Mycket talar därmed för att trattbägarlokalen delat plats med en 500-700 år äldre mesolitisk bosättning, och att mesolitiskt kol har kontaminerat de yngre lämningarna. Det är därmed osäkert om härdgropen verkligen tillhört huskonstruktionen. Strukturen skulle således kunna vara mesolitisk. Husets storlek och konstruktion, samt det tillvaratagna fyndmaterialet, påvisar emellertid en neolitisk datering.

Långhusets norra del upptogs av golvlagret samt den stora förrådgropen. Gropen var 5 × 2 meter stor med ett djup av 0,5 meter. I ytan, längs med gropens kanter, fanns en medvetet lagd stenkrets av knytnävsstora stenar. Utanför stenkretsen fanns flikiga utbuktningar längs med gropkanten, vilka sannolikt utgjorde spåren efter stolpar, som tillsammans med stenarna, bör ha fungerat som stommen till en fodring längs med förrådgropens kanter. Allt tyder på att gropen även haft en överbyggnad. Runt tre kilo sammanhängande skärvor trattbägarkeramik insamlades från gropen. Ytterligare 2-3 kilo keramik, med väldigt hög fragmenteringsgrad, togs tillvara. Denna keramik har emellertid inte gått att analysera. Analysen omfattar därmed 361 större skärvor. Keramiken påträffades i fyra koncentrationer, av vilka tre ursprungligen kan ha utgjort hela kärll. Enligt den keramiska analysen identifierades skärvor från ytterligare minst nio kärll (Stilborg 2007:28).

Godset är genomgående grovt granitmagrat på de platser där graniten karaktäriseras av en hög andel röd fältspat. Kärllväggarna har byggts upp i N-teknik. Endast i enstaka fall varierar U/N-tekniken. Ett kärll förefaller inte ha varit ornerat. Det huvudsakliga dekorelementet utgörs i övriga fall av grov tvärsnodd i horisontella parallella linjer, men även lodräta linjer förekommer. I vissa fall är tvärsnoddsdekoren dock tätare och finare. Stundom når orneringen helt upp till mynningskanten. Ett kärll uppvisar, utöver tvärsnodd, även tunna bukstreck. Skärvorna antyder att kärlet varit ornerat med tunna streck på buken och horisontella linjer i tvärsnodd på den övre delen. Ett annat kärll har utöver tvärsnoddsdekor, även runda gropintryck, ca 1,5 centimeter, under mynningskanten. På grund av



3.

Keramik ornerad med tvärsnoodsdekor. Från Kimstad i Östergötland.
Pottery decorated with a whipped cord impression. From Kimstad in Östergötland.

det fragmentariska skicket har däremot käriformerna överlag varit svåra att bestämma. Det mesta talar dock för att kärnen haft rundade bottenar. Mynningarna har varit raka eller svagt utåtböjda, vissa har även haft en lätt förtjockad mynningskant.

Kol insamlades för en ^{14}C -datering (Ua-28060) i nära anslutning av den deponerade keramiken. Resultatet visade ett förväntat resultat till tidigneolitikum, 3760-3640 BC, d. v. s. perioden TN I, vilket också anger en tidpunkt för långhusets brukande. Med ledning av keramikens dekorelement och komposition kan denna rent stilmässigt placeras inom gruppen Vrå-keramik. Stilborg menar att keramiken bäst överensstämmer med undergruppen Vrå IV så som den definierats utifrån dess variation av ornering (Graner 2003, Hallgren 2008:169). Däremot är det osäkert om käriformerna överlag stämmer med formdefinitionen av Vrå IV (Stilborg 2007:28). Även de tidigare nämnda trattbägarlokalerna Skumparberget och Skogsmossen, uppvisar inslag av Vrå IV-keramik bland fynden. Den har även påträffats i samband med dokumenterad långhusbebyggelse. På den senare lokalen uppträder keramiken även som våtmarksfynd.

I rena gravkontexter förekommer keramiken på lokalen Östra Vrå i Sörmland, samt från Fågelbacken i Västmanland (Hallgren 2008:169). Mycket tyder därmed på att keramiken från Kimstad är ett av de hittills sydligaste fynden av Vrå IV-keramik. Det är dessutom ett samlat fynd från en säker kontext. Stilborg menar i sin analys att kärnen mycket väl kan ha sitt ursprung i en, eller några få, hantverkarens produktion och skulle kunna belysa viktig teknologisk variation inom trattbägarulturens keramikhantverk under en mycket snäv tidsperiod av tidigneolitikum.

Trattbägardekor och kronologi - problemet Ramshäll

I en sammanställning visar Fredrik Hallgren (2008:139) att de kronologiska tolkningar av trattbägarulturens keramik, som lades fram före 1990, främst var baserade på typologiska resonemang och analogier. Tiden därefter har däremot präglats av ett omfattande nyttjande av ^{14}C -dateringar, vilket delvis förändrat synen på trattbägarulturens keramikindelning, samt kronologiska förhållanden. Det är uppenbart att det redan tidigt funnits samtida lokala grupper

inom trattbägarkulturen, vilka nyttjat egna dekorer och kärlformer som visat sig variera gentemot geografiskt sett nära grannar.

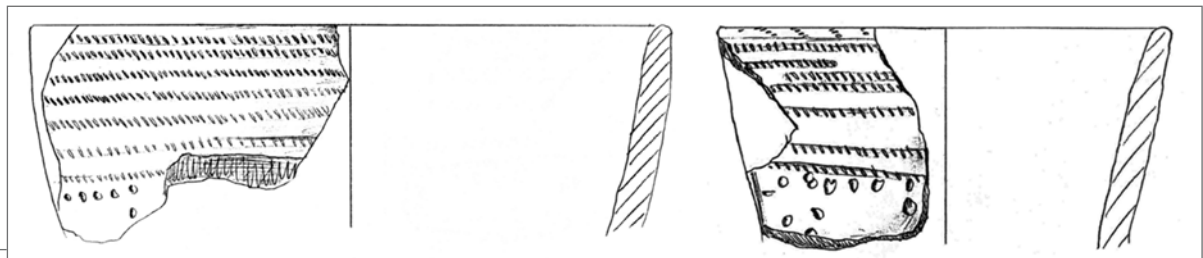
Ett keramikfynd från Ramshäll, strax nedanför vattentornet i Linköping, exemplifierar problemet med den neolitiska keramikens dekorelement och kronologi (Molin 2008). Som fallet är på så många andra undersökta trattbägarboplatser gjordes fyndet i en större grop, vars komplicerade uppbyggnad inte automatiskt förde tankarna till en normal skräpgrop för hushållsavfall. Mot botten antog gropen en rundad rektangulär form, mycket lik nedgrävningen till en skelettgrav. Nedre delen var dessutom skodd av en gles packning med moränstenar. Minst sex tydliga koncentrationer av ornerad keramik påträffades i gropen. Därtill framkom en större mängd enstaka skärvor. Totalt insamlades över 1,8 kilo keramik. I anslutning till skärvorna fanns även små fragment brända ben samt obrända djurtänder. Keramiken tolkades vara medvetet deponerad i gropen och stor vikt lades vid att försöka hålla samman koncentrationerna. Dessutom samlades kolfragment för analys in med stor noggrannhet för att, om möjligt, säkerställa goda ^{14}C -dateringar i anslutning av dessa. Resultatet av ^{14}C -analysen (Ua-27723) anger värdet 3950-3660 BC, d. v. s till perioden TN I.

Efter tunnslip och bedömning utifrån gods, ornamentik och ytbehandling visade sig skärvorna representera minst fyra och som mest sex kärl (Stilborg 2007:13). Ett av kärlen kan vara fullrepresenterat, medan de övriga företrädesvis utgörs av skärvor från hals- och bukdelar. Samtliga kärl är rullbyggda i N-teknik och granitmagrade. Dekorelementen består av tvärsnodd, runda eller ovala pinnintryck, samt enstaka lodräta streck. Kärlformerna är svåra att rekonstruera som helhet, men där mynning och hals finns bevarad, kan man skönja trattformer eller lätt konkava halsar. Mycket talar således för att det verkligen är fråga om

trattbägarkeramik. Den arkeologiska bedömningen i fält var även tydlig i att keramiken och övriga fynd tillhörde en sluten kontext, tillsammans med den övriga fyllningen i gropen.

Ole Stilborg vill emellertid kronologiskt placera kärlen i övergången från stridsyxekultur (MN B) till senneolitikum och anger främst kopplingar i dekor och form till stridsyxekeramik från Habbestorp och senneolitisk keramik från Mören, båda i Kalmar län, samt med keramik från östra Skåne (Stilborg 2007:20). Han anger även ett tidigare fynd från Linköping, från Stångebro, där såväl stridsyxekeramik som senneolitisk keramik framkommit. Dekoren på senneolitisk keramik i Östergötland innefattar däremot ofta element av taggträdsornering, något som inte finns på skärvorna från Ramshäll. Stilborg finner det intressant att dekorelement, som horisontella linjer i grov tvärsnodd och korta lodräta rader i tvärsnoddssimitation, förekommer i så skilda tider som tidigneolitikum och tidig senneolitikum. Han gör dock bedömningen att keramiken inte är samtida med de analyserade kolfragmenten. Samma dekorelement uppträder alltså på trattbägarkeramik i Mellansverige och finns, som vi tidigare sett, i andra fynd från Östergötland. Detta gör att det trots allt inte går att utesluta att keramiken har ett tidigneolitiskt ursprung. En datering utifrån enbart typologi måste i detta fall anses som ofullständig.

Slutsatsen blir att utan en oavhängig datering av de enskilda skärvorna, t. ex. genom "matskorpedatering" (organiska beläggningar) eller via termoluminiscens, så går det inte att säkert säga till vilken del av neolitikum som keramikdeponeringarna i Ramshäll ska föras. Därför menar Hallgren (2008:139) att för att säkert kunna säga något om dekorelement och kronologi, måste man utföra direkta dateringar av enskilda keramikskärvor. I ljuset av ett växande antal ^{14}C -dateringar har därmed mycket av det som tidigare ansågs som



4.

Teckning och mynningsrekonstruktion av kärl I och kärl II från Ramshäll i Linköping. Efter Stilborg 2007: figur 14, 15.

A drawing and reconstruction of the rim of vessel I and vessel II, from Ramshäll in Linköping. From Stilborg 2007: figure 14 and 15.

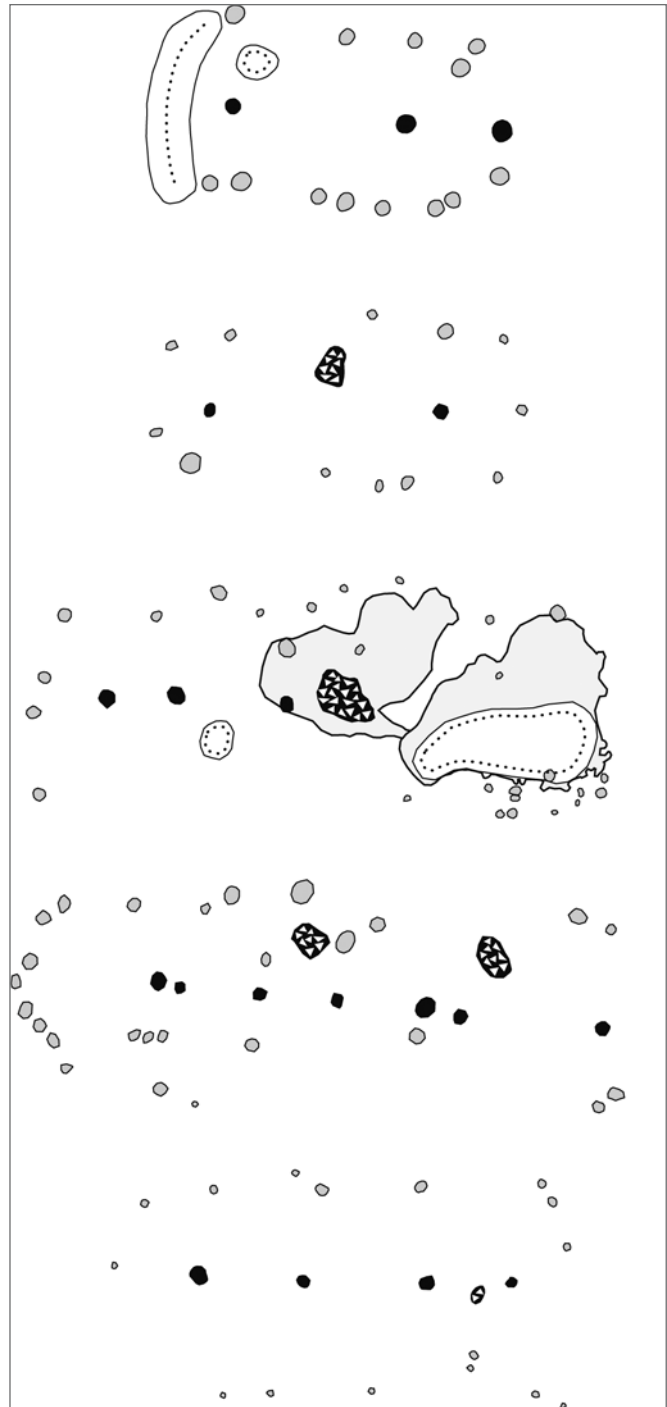
kronologisk följd, i stället visats vara samtida variation. Än så länge har inga matskorpedateringar utförts på trattbägarceramik från Östergötland, något som emellertid planeras i framtiden i takt med de växande keramikmaterialen från regionen.

En trattbägargård i Kränge

År 2007 undersöktes en av de hittills bäst bevarade trattbägarboplatserna i Östergötland, vid Kränge i närheten av Ledberg (Molin under arbete). Lokalen ligger mycket strategiskt i kanten av en sandig isälvsavlagring längs med Svartån, ca 2,5 kilometer från sjön Roxen som länge utgjorde en trång havsvik längs med Littorina-havets kuststräcka. Boplatssområdet har gränsat till en åsträcka med kraftiga forsar, vilka idag är helt bortbyggda i och med Odensfors kraftstation. Likt i Kimstad delar trattbägarlokalen i Kränge även plats med en mesolitisk bosättning. Även de mesolitiska lämningarna var mycket välbevarade med bl. a. två dokumenterade långhus och flera slagplatser för tillverkning av mikrospån i kvarts och flinta (Molin et al. i manus).

Delar av två neolitiska hus berördes av undersökningen. Ett av husen undersöktes och dokumenterades i sin helhet, medan det andra fortsatte utanför undersökningsområdet och var förstört av en sentida väg. Det är i skrivande stund oklart om de två husen varit samtida eller nyttjade efter varandra. Över det bäst bevarade huset låg ett sammanhängande kulturlager med stora mängder fynd, främst i form av slagen kvarts, flinta och keramik, men även brända ben. Hela kulturlagret undersöktes genom en sammanhängande rutgrävning av 50 × 50 centimeter stora rutor och allt material vattensällades. Undersökningsmetoden har möjliggjort en hög upplösning av fyndens rumsliga spridning såväl inom som utanför huskonstruktionen. Det samlade materialet från undersökningen är dock fortfarande under bearbetning.

Långhuset mätte 12 × 5,5 meter och uppvisade stolphål efter fyra takbärande stolpar i konstruktionen. Väggarna är raka och huset har haft rundade gavlar. Två kraftigare indragna stolphål i ena långväggen, visar att ingången sannolikt legat åt nordöst, något som inte minst visas av keramikens fyndspridning, i och med en kraftig koncentration direkt utanför den tänkta dörren. En härd låg centralt placerad längs husets mittaxel. På gårdstunet utanför huset



5.

Sammanställning av långhus av Mossbytyp från Östergötland. Uppifrån och ned: Bleckenstad, Kimstad, Veta, Kränge. Skala 1:200.
List of long houses of the Mossby type in Östergötland. From top to bottom: Bleckenstad, Kimstad, Veta, Kränge. Scale 1:200.

fanns ett begränsat antal övriga lämningar, i form av enstaka härdar, skräpgröpar och ett matlagingsområde med kokgröpar. Två analyserade ¹⁴C-prover (Ua-28380, Ua-28638) daterar bosättningen till perioden 3900-3520 BC, d. v. s. i huvudsak till TN I.

Bland aktiviteterna utanför huset syns hanteringen av slipade flintyxor samt yxor av grönsten. Från huset finns även ett 10-tal tvärpilar i flinta.

Keramiken var i det närmaste helt koncentrerad till ytan runt långhuset och sprider sig såväl inomhus som i nära anslutning utanför ytterväggarna. Drygt 5,7 kilo keramik insamlades från hela undersökningsytan. Mest markant var tydliga dumpzoner direkt utanför husets långväggar, där ytan närmast ingången utmärker sig. Intressant nog uppträder med regelbundenhet även markanta koncentrationer av keramikskärvor inne i huset, vilka bör indikera aktivitetszoner inomhus där olika kärl nyttjades.

Såväl ornerade som icke ornerade kärl förekommer. Tät och fin tvärsnodd utgör det vanligaste dekorelementet. I vissa fall är tvärsnodden bruten av en rad med enklare intryck, t.ex. i form av grunda gropar under mynningskanten. Den för trattbägarkulturen typiska växlingen mellan horisontell och vertikal tvärsnodsdekor, uppträder bland skärvorna. Olika instick, t.ex. "benknotsintryck" förekommer i vissa fall. Ett annat förekommande dekorelement är dragna linjer på skärvor från kärlets halsar. Materialet är emellertid väldigt fragmenterat vilket gör det svårt att utan vidare analys bestämma käriformer. Med utgångspunkt i ett antal mynningskärvor kan man däremot anta att kärlet haft höga eller medelhöga halsar. Godset uppvisar en för trattbägarkultur vanlig variation vad gäller granitmagring och tjocklek, där tunnare kärl är finare magrade till skillnad mot mer tjockväggade kärl. I materialet har även delar av en kragflaska identifierats (Hallgren muntligen).

Bosättningsstruktur i Östergötland

Med undantag för Kimstad, återfinns de senast undersökta trattbägarbosättningarna från Östergötland, i en inlandsmiljö med nära relation till landskapets markerade slättområde. I flera fall är avståndet till kustområdet emellertid obetydligt. Bosättningsmönstret förefaller relativt stabilt med huvud- eller basboplatser med långhus, vilka kompletterades av ceremoniella, säsongsmässiga och resursspecifika lokaler (Larsson 2001:52). Kustlokalerna är däremot i stort sett helt outredda. Det har emellertid betonats att trattbägar-samhället och dess tillhörande landskapet varit organiserat i ett nätverk av händelser och verksamheter, där gårdstunen med sina långhus enbart utgjort en

del av detta system (Carlsson 2004:6). Andra platser nyttjades för jakt och fiske samt sannolikt för fåbodrift. Flera av lokalerna med hyddlämningar ska kanske ses som sådana resurslokaliserade boplatser.

I analogi med undersökta trattbägarboplatser i Syd- och Mellansverige kan man ana att basboplatserna i sig var komplext uppbyggda, med ytor för skilda aktiviteter. Det är vanligt förekommande med ytor för matlagning och hantverk, t.ex. yxtillverkning, men även för ritualer, offer och begravningar. Värt att betona är den för trattbägarboplatser typiska bilden av relativt stora mängden lämningar som kan ges en rituell tolkning. Därför är det ofta svårt att göra en åtskillnad mellan rituella och profana aktiviteter inom dessa (Artursson et al. 2003:147, Hallgren 2008:91). Allt som oftast är det olika typer av anlagda gropar, eller våta miljöer som källsprång, mossar och kärr, i boplatsernas absoluta närhet som tilldragit sig människornas rituella uppmärksamhet. Det senare är tydligt inte minst i och med påbyggnaden i Alvastra som uppförs runt 3100 BC, men även i form av mindre monumentala och sannolikt mer vardagliga händelser inom boplatserområdena. Trattbägarboplatserna vid Veta är ett bra exempel.

Större bosättningar (basboplatser) i inlandsmiljö under trattbägartid anses vara präglade av odling och boskapskötsel, något som syns i de arkeologiska materialen i form av ben från tamboskap, samt indikationer på åkerbruk och hanterandet av säd och odlade växter. Det är inom dessa bosättningar som bebyggelsen med långhus uppträder. De tidiga gårdsmiljöerna från Östergötland uppvisar emellertid få agrara tecken. I pollendiagram från Östergötland är säkra spår efter åkerbruk mycket ovanligt före senneolitisk tid och övergången till bronsålder. Enstaka pollen-korn av sädeslagstyp har dock påträffats i Dags mosse i Alvastra vilka kan härröra redan från slutet av mesolitisk tid (Göransson 1989:392). Litervis med förkolnade sädeskorn av korn och emmervete samt ogräsfrön från Alvastra påbyggnad visar emellertid odlingens betydelse under efterföljande mellan-neolitikum i Östergötland (MN A). Odlingen slår även igenom i pollendiagrammet från Dags mosse, i vilken påbyggnaden ligger. Hans Göransson (1989) föreslår att det är först nu som det riktiga skottskogsbruket tar vid, med "vandrande åkrar" i centralbygderna.

Bland det omkring 700 kilo stora benmaterialet från påbyggnaden syns tydligt de senare trattbägarbänder-

nas boskaphållning, i form av framförallt nötboskap och får (Browall 1986:111, 2003:57). Benen vittnar även om jaktens fortsatta betydelse, där ben av älg, kronvilt, rådjur och svin överväger. Samma artsammansättning har emellertid konstaterats från boplatsen vid Kränge under tidigneolitisk tid. Fynden från pålbyggnaden vittnar även om att trattbägarkulturens bönder drygade ut ekonomin med en stor andel fiske, samt insamling av olika vegetabilier, t. ex. hasselnötter, svinmålla, vildäpplen, nypon och hallon (Browall 1986:112).

Trattbägarkulturens lämningar i Östergötland låter sig tydligt inlemmas i det allmänna Sydsandinaviska kulturmönstret, vilket uppträder strax efter 4000 BC, med samhällsförändringar som främst låter sig sökas inom den socioekonomiska sfären. Förändringar bl. a. i form av ett synligare kultbruk, där inte minst keramik och produkter från begynnande åkerbruk och tamboskap, kanske utgjorde delar av nya rituella attribut. Intressant är att flera platser med begravingar från trattbägartid i östra Mellansverige, t. ex. vid Östra Vrå, uppvisar spår av rituell symbolik som anspelar på odling. Dessa inslag tillhör emellertid en relativt sen fas av tidigneolitikum (Hallgren 2008:113). Inte minst händelserna vid pålbyggnaden i Alvastra illustrerar att denna symbolik även varit aktiv runt 3000 BC. Det är möjligt att just åkerbrukets införande och dess produkter initialt var ett uttryck för viss lyx och status bland den sena jägarstenålderns stamsamfund. Via kontakter och giftermål utvecklas snabbt djurhållning och praktiken med utsäde till att bli tongivande för den yngre stenålderns ekonomi.

I början av 1990-talet rönte upptäckten av huset i Brunneby stor arkeologisk uppmärksamhet. De senaste årens undersökningar i Östergötland, med flera dokumenterade långhus, visar emellertid med eftertryck att spår efter boende på mellansvenska trattbägarboplatser är vanligt förekommande, och att lämningarna efter hus inte ska ses som någon tillfällighet. Även praktiken med nyttjandet av gropar inom boplatssområdena, i vilka ofta keramik deponeras, förenar de östgötska platserna med ett i övrigt Sydsandinaviskt kulturdrag.

Summary

The remains of the Funnel Beaker Culture (TRB) in the province of Östergötland, Sweden, have long been dominated by the pile dwelling in Alvastra. This was

erected around 3100 BC and has been excavated on several occasions. In the coastal area around Bråviken, a number of sites have also long been noticed because of their findings of TRB pottery, such as Fagervik.

Recently, however, the Swedish National Heritage Board has examined several settlements with the remains of well-developed farm structures, with longhouses and huts. The settlements may be dated to the Early Neolithic, thus to the earlier part of the Funnel Beaker Culture. Common to the excavations is the documentation of obvious longhouses and that a relatively large amount of ornamented TRB pottery has been recovered. Finds of pottery that could be analyzed have previously been scarce at the settlements in Östergötland.

The paper summarizes and presents three sites; Veta outside Mantorp, Kimstad south-west of Norrköping and Kränge outside the city of Linköping. The starting point is the pottery and the longhouses of the settlements. The longhouses are seemingly a uniform group, two-aisled, of the Mossby type of house, which often exhibits slightly oval elliptical shapes. At Ramshäll in the centre of Linköping, some interesting TRB pottery was found, which will also be discussed. TRB pottery from this region shows clear similarities with the south Scandinavian pottery and with groups further to the north. Considering the ceramics, attention is drawn to the problem of dating ornamented pottery, based on typology. It is thus emphasized that if possible, dating should be supplemented by radio carbon analysis of the organic coatings, on individual pottery fragments.

The Funnel Beaker Culture of Östergötland may clearly be incorporated in a general south Scandinavian cultural pattern, which occurs just after 4000 BC; with longhouses, pottery and ritual deposits in various pits and places with wet conditions. A pattern may be discerned consisting of central settlement sites with longhouses, complemented by ceremonial, seasonal, and resource-specific sites. In analogy with documented Funnel Beaker settlements in southern and central Sweden, it can be assumed that the central settlements were of a complex construction, with areas for different activities. Areas for cooking and crafts, such as axe production, are commonly found, but also areas for rituals, sacrifices, and burials.

The early farm structures in Östergötland (EN I – EN II) show little evidence of agrarian activities; the

diagrams of the analyzed pollen, display almost no clear traces of cultivation. However, gallons of charred grains of barley, wheat and seeds of weeds from the Alvastra pile dwelling, show the growing importance of cultivation in the region, in the subsequent Middle Neolithic period (MN A). Livestock seems based on cattle and sheep. Osteological materials also indicate the continued importance of hunting; where the amount of bones of elk, red deer, roe deer and pigs are considerable.

Fredrik Molin och Johan Stenvall
Riksantikvarieämbetet, UV Öst
fredrik.molin@raa.se
johan.stenvall@raa.se

Referenser

- Artursson, M, Linderoth, T, Nilsson, M L & Svensson, M (2003). Byggnadskultur i södra & mellersta Skandinavien, I Svensson, M (red.) *I det neolitiska rummet*, Malmö.
- Browall, H (1986). *Alvastra pålbyggnad: social och ekonomisk bas*, Diss, Stockholm.
- Browall, H (1991). Om förhållandet mellan trattbägarkultur och gropkeramisk kultur, I Browall, H, Persson, P & Sjögren, K-G (red.) *Västsvenska stenåldersstudier*, Göteborg.
- Browall, H (2003). *Det forntida Alvastra*, Stockholm.
- Carlsson, T (2004). Neolitisk närvaro. En nästan fyndlös tidigneolitisk gård vid Bleckenstad i Ekeby socken, Östergötland, *Fornvännen* Årg. 99.
- Carlsson, T & Henniuss, A (1999). Invisible Activities. Early Neolithic House Remains in Western Östergötland, *Lund Archaeological Review* vol. 4.
- Darmark, K & Sundström, L (2007). Bostad sökes. Stenålderslokaler och bostadsstrukturer, I Stenbäck, N (red.) *Stenåldern i Uppland. Uppdragsarkeologi och eftertanke*, Uppsala.
- Darmark, K & Sundström, L (2005). *Postboda 3. En senmesolitisk lägerplats i Uppland*, Uppsala.
- Edenmo, R, Graner, G, Larsson, H & Lindholm, P (2008). *En välordnad stenåldersboplats vid Nävertorp. Arkeologisk undersökning*, Linköping (RAÄ UV Mitt rapport 2008:27).
- Eklund, S & Larsson, L K (2002). *Stenåldersbygd och järnåldersbygd i Svartådalen. Bosättningar och stensättning från neolitikum och äldre järnålder. Arkeologisk för- och slutundersökning*, Linköping (RAÄ UV Öst rapport 2002:39).
- Graner, G 2003. From sherds to shapes. Early Neolithic funnel beakers in Eastern Central Sweden – what did they look like? I Samuelsson, C & Ytterberg, N (red.) *Uniting Sea. Stone Age Societies in the Baltic Sea Region*, Uppsala.
- Graner, G & Larsson, Å M (2004). Tredje gruppen och andra blandformer. Keramiska traditioner och strategier vid slutet av mellanneolitikum, I Holm, J (red.) *Neolitiska nedslag. Arkeologiska uppslag*, Stockholm.
- Göransson, H (1989). Dags mosse – Östergötlands förhistoriska kalender, *Svensk Botanisk tidskrift* 83.
- Hallgren, F (2008). *Identitet i praktik. Lokala, regionala och överregionala sociala sammanhang inom nordlig trattbägarkultur*, Diss, Uppsala.
- Hallgren, F (2009) *Personlig kommunikation*, Uppsala.
- Knabe, E (2003). Avslöjande avtryck: tidigneolitiska boplotsstrukturer söder om Örebro, I Karlenby, L (red.) *Mittens rike: arkeologiska berättelser från Närke*, Stockholm.
- Lagergren-Olsson, A (2003). En skånsk keramikhistoria, I Svensson, M (red.) *I det neolitiska rummet*, Malmö.
- Larsson, M (1994). *Sten- och järnåldershus vid Brunneby. Arkeologisk undersökning*, Linköping (RAÄ UV Mitt rapport 1994:1).
- Larsson, M (2001). Människa, hus och landskap. En studie av tre stenåldersboplatser i Östergötland, *Tidskrift – arkeologi i sydöstra Sverige*.
- Larsson, F & Lindberg, K F (2007). Sökandet efter ett hem i den Östsvenska neolitiska kultursfären. Metodasppekter på efterforskandet av neolitiska hyddor längs nya E4:an, I Stenbäck, N (red.) *Stenåldern i Uppland. Uppdragsarkeologi och eftertanke*, Uppsala.
- Molin, F (2008). *Ramshäll. Boplats från yngre stenålder samt lämningar från övergången bronsålder till äldsta järnålder. Arkeologisk slutundersökning*, Linköping (RAÄ UV Öst rapport 2008:46).
- Molin, F (manus). *Stenåldersboplatsen vid Kränge. Lämingar från mesolitikum och trattbägarkultur*, Linköping (RAÄ UV Öst rapport).
- Molin, F, Pettersson, M & Wikell, R (manus). *Mesolithic Quartz Knapping in Eastern Middle Sweden*.
- Stenvall, J (2007). *En Vråboplats i Kimstad. Inför obyggad till ny pendeltågstation i Kimstad. RAÄ 258 – mesolitisk och neolitisk boplats inom fastigheten Ask 5:1, invid järnvägen och länsväg 215. Arkeologisk för- och slutundersökning*, Linköping (RAÄ UV Öst rapport 2007:45).
- Stenvall, J (2009). *En långvarig boplats i Veta. Särskild arkeologisk undersökning (arkeologisk slutundersökning)*, Linköping (RAÄ UV Öst rapport 2009:35).
- Stilborg, O (2007). *Traditionella tidigneolitiska trattbägare och multikulturella senneolitiska kärler. Veta 5:5, Veta sn; Ramshäll 1:1, Linköping; Kimstad RAÄ 258, Kimstad sn, Östergötland*, Lund (KFL Rapport 07/0222).

