

in Situ

Archaeologica



2008

Vardagsmat och åkallan

Olika användningsområden för kokgropar

Marianne Lönn, Riksantikvarieämbetet UV Väst

marianne.lonn@raa.se

Abstract

Knowing that cooking-pits are a very disparate material and not at all easy to understand, I have analysed seven sites with this kind of features according to their context. My point being, since their common use is as simple as making a fire in a pit with stones, we must sort out in what context this fire is made in order to understand why it was made.

These seven sites are connected to animal husbandry, hunting or cult; but cooking-pits can also be found in other contexts such as settlement sites and grave sites. In connection with animal husbandry the pits may have been used as a way to keep insects away or to create warmth. At hunting sites meat can be dried by means of a fire in a pit; and at cult-sites the fire, the stones and the water nearby the sites may possibly play a part in various cultic ceremonies.

Inledning

På senare år har diskussionen omkring kokgropar ökat starkt och det läggs mer energi på kokgropslokaler än tidigare. Vad detta uppsving kommer sig av är inte helt klart, men sannolikt har det vuxit fram genom att olika personer undersökt kokgropar, blivit intresserade, tagit reda på vad som skrivits om dem och sedan själva börjat skriva. När väl processen är igång är den självgenererande. Många blir intresserade av anläggningarna, de blir mer uppmärksammade i fält, man letar aktivt efter typiska lägen för dem, diskuterar med kollegorna och, som sagt, skriver om dem. Att utmarken och dess olika lämningar uppmärksammas alltmer har också betytt mycket för kokgropsforskningen, eftersom många kokgropslokaler är rumsligt separerade ifrån boplatser och gravfält. Ur ett kunskapsperspektiv är situationen med forskningen kring kokgropar intressant då dess framväxt på ett bra sätt speglar hur arkeologisk kunskap byggs upp. Just nu finns ett virrvarr av röster, många åsikter och ännu flera undersökta kokgropar. Frågeställningar kring funktion, läge, innehåll och kontext står i fokus. Ökad kunskap och

problematisering leder vidare till att också fältmetodiken utvecklas och anpassas därefter. Allt eftersom växer både den enskildes och framför allt kollektivets kunskap genom nya rön, nya rapporter och skrifter.

I ett tidigare arbete kring bohuslänska kokgropar har jag kommit fram till ett antal slutsatser:

Kokgropars funktion skall ses i relation till läget i landskapet och läge på boplatser eller gravfält. Kokgropar på gravfält bör ha haft funktioner, som kan kopplas till måltider vid och efter begravningar, det vill säga en kultisk inriktning. På boplatser kan funktionen ha varit både kultisk och profan. Torkning och rökning av födoämnen hör till de profana, men värmekälla till en bastu där bastubad och matlagning till många kan ha både profana och kultiska orsaker. Lägen på eller nära stränder och med kontakt eller utsikt över vatten med havskontakt bör ha haft funktionen av en samlingsplats, där i första hand

kultiska aktiviteter ägt rum. Slutligen har vi läget vid branta bergväggar eller markanta berg, ofta i närheten av något slags vatten. Där kan kokgroparna ha haft både profan och kultisk innebörd, men enskilda reningsbad i en bastu är definitivt en tanke värd att prövas.

Kokgroparnas tid är bronsålder och äldre järnålder. De börjar användas ungefär samtidigt som jordbruket utvecklas till den dominerande ekonomin och brandgravskicket introduceras. De slutar användas efter folkvandringstid samtidigt som bebyggelse och odling har en svacka och offerkulten förändras. I motsats till bebyggelse och brandgravskick återkommer inte offerandet i mossar och våtmarker och inte heller byggandet av kokgropar. Möjligen hör detta samman med introduktionen av ett nytt (politiskt) system, som medför ändrade värderingar och ändrade seder (Lönn 2007:66).

Denna artikel representerar förhoppningsvis ännu ett steg på vägen mot ökad kunskap även om inte heller denna kommer att svara på alla frågor. Min avsikt är att gå vidare genom att bredda underlaget och få med en del av det, som finns skrivet utanför Bohuslän med omnejd. Jag kommer också att diskutera funktionen utifrån olika kontexter och även fördjupa diskussionen om kombinationen kokgropar och föreställningsvärlden något. Ett antal nyligen undersökta kokgropslokaler i norra Bohuslän kommer att studeras närmare och användas som utgångspunkter för diskussioner.

Definitioner – igen

Det finns flera olika definitioner av kokgropar. Enligt mitt synsätt, utgörs de av gropar med skörbränd sten, kol

och sot. Det är också med den medvetet enkla och vida definitionen jag fortsättningsvis kommer att använda begreppet kokgropar. En annan definition av kokgropar innebär att de innehåller skörbränd sten men inte kol och sot (exempelvis Petersson M. 2006:114). En sådan definition innebär, att stenarna upphettas utanför kokgropan och först väl upphettade läggs ner i den. Den vanligast förekommande definitionen är dock att även kol och sot ska finnas i gropan (Lundin 1992, Thörn 1993, Norberg 1996, Claesson 2007, Lönn 2007). Petersson, H. (2006) använder begreppet *nedsänkt härd* i vilka det finns kol, sot och skörbränd sten och den är, som benämningen säger, nedsänkt i marken. Emellertid finns det många kokgropar, som är upp till någon meter djupa, runt ett par meter i diameter och innehåller skörbränd sten och lager av kol och sot. På den typen av anläggningar förefaller inte begreppet *nedsänkt härd* passa in.

En sak de festa verkar vara överens om är, att beteckningen *kokgropar* inte är bra eftersom den leder tankarna till en bestämd funktion. Andra benämningar som *skärvstensgropp* och *jordugn* har dock inte kunnat slå ut *kokgropp*. Sannolikt kommer benämningen att bli kvar, men den ska naturligtvis ses som just en benämning och inte en funktion.

Ett annat problem är hur man skiljer på anläggningstyperna *kokgropp*, *hårdgropp* och *hård*. De verkar bara kunna skiljas åt genom storlek och djup, men måtten varierar från rapport till rapport, plats till plats och arkeolog till arkeolog. Thörn (1993) löser problemet med att kalla allihop för *eldstad* och har man inte behov av att skilja på dem, om det inte behövs för ens frågeställning, är det naturligtvis enklast. Så länge det inte finns bestämda mått eller annat, som skiljer anläggningstyperna åt, måste var och en redogöra för sina egna definitioner för att undvika missförstånd.

Forskning kring kokgropar

När man väl börjar läsa om kokgropar, inser man att det har skrivits förvånansvärt mycket om denna enkla anläggningstyp. Det finns rapporter, artiklar och böcker,

C-uppsatser, D-uppsatser och avhandlingar. Jag kommer inte ens att försöka uppmärksamma alla, utan väljer i första hand några mer sammanfattande arbeten och sådana där jag kan hitta olika exempel på kontext.

Både kultiska och profana tolkningar av deras funktion och kontext har gjorts och vilket som är rätt eller om kanske båda är rätta, är långt ifrån utrett. Mycket talar dock för att kokgropar har ett mycket brett användningsområde. Det enkla och samtidigt svåra är nämligen att kokgroparna helt enkelt är gropar som man har eldat i. För att få en uppfattning om bredden i den sydsandinaviska forskningen just nu, kan man med fördel läsa symposierappen *De gåtefulla kokegroper* (Gustafsson, Heibreen & Martens 2005). Den speglar dock i första hand en nordtysk, dansk, västsvensk och sydnorsk tradition. Från en norrländsk horisont finns sammanställningar i två C-uppsatser (Lundin 1989 och Norberg 1996). Lundins uppsats är omvandlad till en artikel och finns då i *Arkeologi i norr* 1992. Båda refereras nedan. Det mest omfattande arbetet på senare år är Maria Peterssens avhandling *Djurhållning och betesdrift* (2006), som behandlar ett östgötskt material.

Profana tolkningar

I Maria Peterssens (2006) arbete om djurhållning och betesdrift placeras kokgropar och härdar i ett system av uppehållsplatser, som kan vara ett slags fåbodrar med hus, enklare skylen, platser med olika anordningar för mjölkning eller bara platser där man övernattar. De kvarblivna resterna av sådana platser är härdar och kokgropar och de har använts för matlagning, som värmekälla eller för att skapa rök, som kan hålla undan insekter från djuren. Såväl hennes tolkningar av funktion som av kontext är således profana. Tidsmässigt menar Petersson att boskapsskötsel av det här slaget framför allt hör hemma i sen bronsålder och förromersk järnålder. Omkring Kristi födelse sker en förändring, som innebär att replipunkterna inte längre behövs (2006:253 f.).

En speciellt intressant aspekt i Peterssens arbete är, att vissa av härdgropslokaler/kokgropslokaler ligger

vid branta, ibland utskjutande bergssidor och oftast nära vatten. Petersson menar, att de branta bergssidorna givit lä vid övernattningen. Man skulle också kunna tänka sig, att bergssidan utgjort en vägg i en enkel byggnad precis så som var fallet med en del backstugor under senare tid. Det finns uppgifter om ett så kallat överhäng i Bohuslän, där människor faktiskt bott där under modern tid (RAÄ Hogdal 428, Schaller Åhrberg muntlig uppgift). Peterssens tolkning skulle mycket väl kunna passa in på kokgropslokaler med liknande läge i Bohuslän (Lönn 2007:53, 56). De, som kan komma ifråga, har en eller ett fåtal kokgropar eller härdar och ligger på en plats i utmarken där det finns färskvatten nära intill (för exempel se Lönn (2004), Ångeby (1996) och Petersson & Lönn (2004)). Johannes Nieminen (2009) har, mot bakgrund av Maria Peterssens resonemang, tolkat lokalen Björlanda 340 i Göteborg som en replipunkt i ett betessystem.

Att de branta, ibland även utskjutande eller utåt lutande bergssidorna uppmärksammats i förhistorisk tid märks i ortnamnen. Där finns många olika ord för berg och bergsformationer. Det intressanta med alla berg-orden är att de visar, att man sett och uppmärksammat olika formationer. Det har varit viktigt att skilja branta berg från långsmala åsar och överskjutande bergskanter. Anledningen bör vara, att man levde i landskapet på ett helt annat sätt än idag och att man sannolikt orienterade sig efter kännetecken i naturen. Ett ord, som har med denna kokgropsdiskussion att göra, är det fornvästnordiska ordet *ups*, som betyder 'takskägg, överskjutande bergskant'. I den bohuslänska dialekten finns ordet *yfsa* eller *yfse* med samma betydelse (se t.ex. *Ortnamnen i Göteborgs och Bohus län XX*. Del 1, sid. 95). Ordet används på två sätt. Dels för att beskriva den del på ett hustak, som skjuter ut utanför väggen och som kallas takfot eller takskägg, dels för att beskriva en överskjutande bergskant eller ett överhäng, som vi brukar säga inom arkeologin. Det finns även andra ord med liknande betydelse. *Hammar* betyder exempelvis 'framskjutande bergsparti' (*Ortnamnen i Göteborgs och Bohus län VI* 1972:88) och *kind*, *kinn* betyder 'brant bergssida' (*Ortnamnen i Göteborgs och Bohus län XX*:71). Båda orden förekommer i ortnamn.

Även andra typer av fyndplatser kan passa in i ett system av det slag Maria Petersson (2006) beskriver. Letar man bland rapporter från undersökningar i utmarksområden finns en del lokaler med diffusa anläggningar och förhistoriska dateringar, som vid undersökningstillfället inte kunde ges en tillfredsställande förklaring. Lämningarna skulle mycket väl kunna vara en uppehållsplats i ett system för betesdrift. Exempel på sådana lämningar på Kynnefjäll i Bohuslän omtalas till exempel i en rapport från 1998 (RAÄ Naverstad 552, 553, Ortman 1998). Vid en sjö i mellersta Bohuslän hittades spår av en enkel byggnad (Lönn 1996). I tolkningen diskuterades om det var en fråga om ett slags fåbod, eftersom det fanns både fårskvatten och goda betesmarker på platsen men ingen lämplig odlingsmark. Maria Petersson skriver också om mjölkningsplatser, där resterna skulle kunna bestå av stolphål och keramik efter krukor att förvara mjölk och mjölkprodukter i. Samma typ av tolkning diskuterade Gundela Lindman för lämningar av stolphål och keramik i Munkeröd (Lindman 1993:99 ff.). Peterssons idé med ett boskapskötersystem där frigående djur vallas inom vissa områden, ibland ganska långt ifrån en modergård, skulle alltså kunna förklara en del av de diffusa lämningarna i utmarkerna.

Kerstin Lundin skrev 1989 en C-uppsats om kokgropar i Norrbotten och den uppsatsen omvandlades senare till en artikel i tidskriften *Arkeologi i norr* (nr 3, 1992). Artikeln heter *Kokgropar i Norrbottens kustland. Ett försök till tolkning av kokgroparnas funktion*. Titeln till trots omfattar undersökningsområdet Norrbottens län och Lundin diskuterar inte bara funktion, utan gör också en del jämförelser mellan kust och inland. Tolkningarna ligger helt och hållet på den profana sidan och kan dessutom sägas domineras av jakt. Hon diskuterar kokgroparnas läge i relation till olika typer av jakt och finner att närhet till bra jaktmarker bör ha varit styrande både vad gäller inland och kust. Lundin påpekar, att anledningen till att man alls använt kokgropar är behovet av en långsamt verkande värmeenergi. Man ska alltså leta efter funktionen bland aktiviteter som behöver långsam värme. Torkning av kött och kokning av tran är exempel på sådan användning.

Andra intressanta aspekter i Lundins artikel är skillnaderna mellan kust och inland och olikheter bland dateringar. I inlandet är antalet kokgropar per lokal mindre än vid kusten och kopplingen till fångstgropar är vanligare. De större kokgropsfälten förekommer bara vid kusten. Enligt ^{14}C -resultat kan inlandets kokgropar huvudsakligen dateras till äldre och yngre järnålder, men det finns också kokgropar från mesolitikum. Kustlandets dateringar ligger i sen bronsålder och förromersk järnålder och de har varit knutna till havsstranden.

Erik Norbergs (1996) undersökning av skärvstensgropar/kokgropar i södra Norrlands inland behandlar i första hand olika möjliga funktioner och de profana tolkningarna dominerar även här. Kopplingen till fångstgropar tas upp även här och är också speciellt norrländsk, vilket inte är så underligt med tanke på hur mycket fångstgropar och även hela system av fångstgropar det finns norröver.

Att kokgropar används till matlagning är troligtvis den vanligaste tolkningen och det finns etnografiska exempel på sådant bruk i liknande anläggningar från Nordamerikas indianer och från Nya Guinea (Norberg 1996:9 ff. och där citerad litteratur, Gustafsson, Heibreen & Martens red. 2005 och där citerad litteratur). Svagheten med den tolkningen är att det finns så få spår av mat i de svenska kokgroparna. Makrofossilanalyser ger oftast väldigt lite eller ingenting (se bland andra Johansson 2000, 2001, Loeffler 2008, Streiffert 2009, Nieminen 2008). I något fall har fröer i jordproverna varit från växter, som vuxit vilt i omgivningen (Larsson 1998:65 f.). Det finns dock undantag från det ovan nämnda. Tina Fors undersökning i Eldsberga i södra Halland (RAÄ Eldsberg 126) är ett sådant. På lokalen fanns ett stort antal anläggningar, varav drygt hundra undersöktes och bland dessa fanns kokgropar. Två ^{14}C -daterades och båda var från äldre bronsålder. Från samma två kokgropar togs också jordprover för makrofossilanalys. Dessa visade, att det fanns växtdelar av skalvete i groparna. Eftersom sådant vete måste rostas för att skalens ska lossna, tolkades gropar som just rostningsgropar (Fors 1999:27 ff).

En annan tolkning, som Norberg gör och som också bygger på etnografiska paralleller, är att kokgroparna är

värmekälla för bastubad. Bland Nordamerikas indianer finns många sådana exempel (se till exempel Margolin 1978:16). Även Eva Schaller Åhrberg har diskuterat den möjligheten utifrån halländskt material (2002). Antingen byggs en enkel hydda, där kokgropen ligger i mitten eller så värms stenar upp utanför hyddan och bärs in. Rester efter en sådan konstruktion skulle, förutom kokgropen, kunna vara mindre stolphål, kanske någon stenring eller liknande. Annars finns det inte mycket som skulle kunna vara identifierande lämningar kvar efter bastubad.

Religiösa tolkningar

Religiösa tolkningar har inte alls samma långa tradition som de profana och har då naturligtvis heller inte diskuterats i samma omfattning. Bland de första att föreslå en kultisk användning av groparna var Raymond Thörn så sent som 1993.

Thörn (1993) har inriktat sig på att diskutera en kultisk tolkning på lokaler ifrån Sydsverige (Skåne och Halland), Danmark, Tyskland och Polen, som enbart innehåller kokgropar, härdgropar och härdar.

Urvalskriterier för lokalerna är:

Exponerat läge. Det ska vara något som bryter av mot det omgivande landskapet, till exempel en liten plåtå.

Nära till vatten. Det ska vara mindre än 500 meter till närmaste vattendrag, sjö eller annat.

Avsides läge. Lokalerna ska ligga minst 500 meter från gravplatser och 100 meter från boplatser.

Stort antal anläggningar. Det anges dock inget minsta, godtagbara antal, bara att det inte räcker med enstaka eller få anläggningar.

De enskilda eldstädernas form. Mestadels rund eller oval.

Fyllning med kraftigt träkolsinslag och talrika skörbrända stenar. Oftast fyndtomt.

Lokalerna grupperas enligt tre kategorier: *oreglerad fyndplats* när anläggningarna inte ligger i någon särskild ordning, *enkel reglerad fyndplats* när anläggningarna ligger i en rad och *komplex reglerad fyndplats* när anläggningarna ligger i två eller flera rader. Arbetet koncentreras på de

båda sistnämnda och han anser dem vara sakrala just på grund av hur eldstäderna ordnats och att den ordningen upprepas på flera geografiskt åtskilda lokaler. Thörn menar att lokalerna hör ihop med en eldkult, som, tillsammans med brandgravsseden, spridits från sydväst under yngre bronsålder. Kultplatserna ska ha använts för matlagning i en religiös situation.

I en artikel har Pia Claesson diskuterat kultiska aspekter på kokgropar. Det är *Den rituella handlingens praxis* (2004), som handlar om ett gravfält. Bland anläggningarna finns även kokgropar och Claesson har två förslag på tolkning. Det ena har med den rituella måltiden att göra, matrester från en sådan måltid måste ätas eller eldas upp och möjligen är det i kokgropar, man gjorde det. Den andra tolkningen är att röken var det viktiga, vilket grundas på att eld och aska i flera mytologier har med själens frigörelse och renhet att göra (Claesson 2004:187 f.).

Gemensamt för de religiösa tolkningarna är att de kopplas till olika bruk av eld.

Analys av nyligen undersökta kokgropslokaler i Bohuslän: miljöer och dateringar

Kokgropar är ingen enhetlig anläggningskategori. Begreppet innefattar flera närbesläktade anläggningstyper med skilda funktioner och kontexter. I genomgången av tidigare forskning kan man se, att de flesta tidigare undersökningar haft syftet att tolka kokgropar generellt. Däri ligger då, enligt min mening, en stor del av problemen med att förstå dem. Istället vill jag pröva att sortera upp materialet efter de kontexter de hör ihop med.

Under de allra senaste åren har flera kokgropslokaler undersökts i Bohuslän. Jag har tagit fram sju stycken, alla från norra Bohuslän och de beskrivs individuellt nedan. Ingen är den andra lik och jag kommer att diskutera var och en för att se vad för funktion kokgroparna kan ha haft utifrån lokalernas arkeologiska kontext och omgivande terräng. Dessa sju kommer sedan att utgöra det material jag mer detaljerat diskuterar tolkning och kontext utifrån.

Tanum 1830

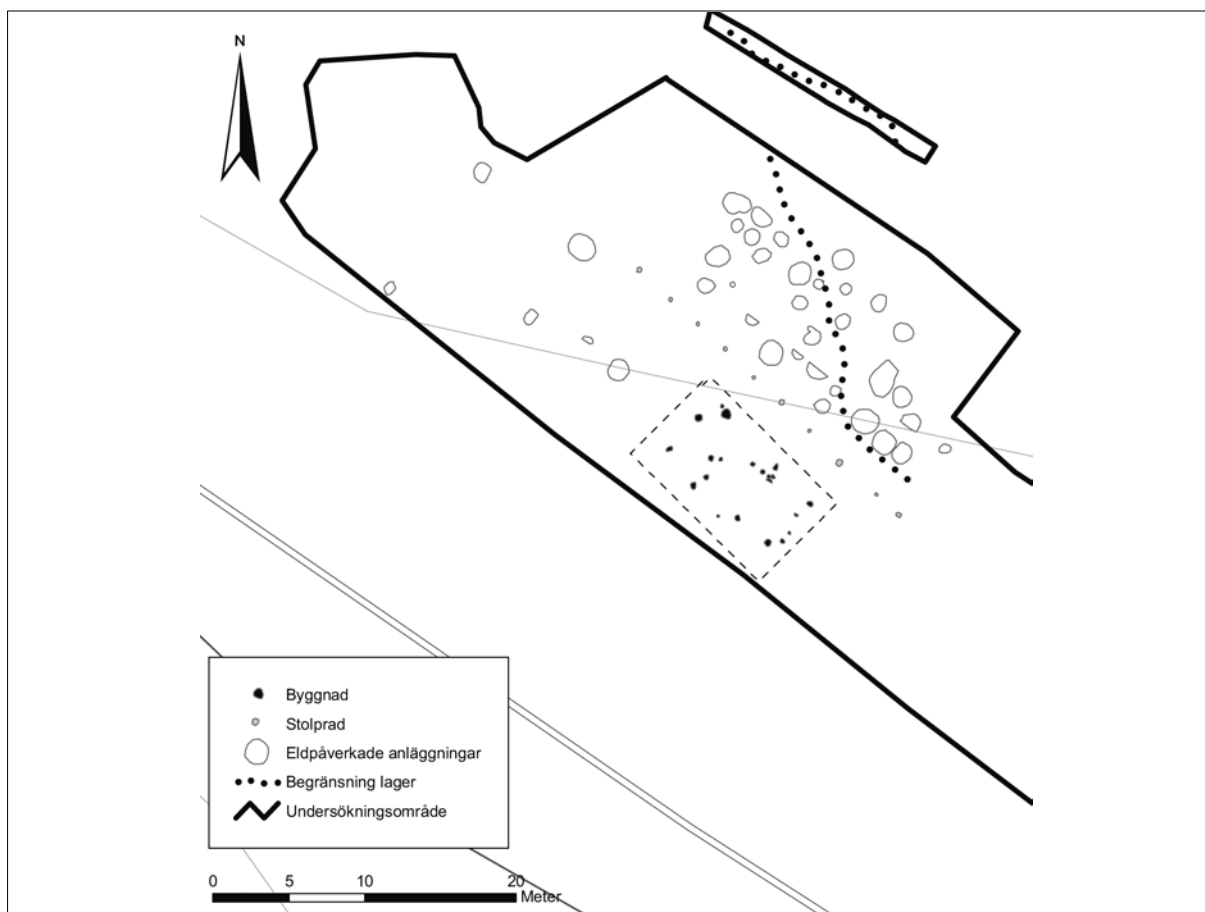
Lokalen innehöll 37 härdar, härdgropar och kokgropar, varav cirka 25 var koncentrerade till ett område. Anläggningarna låg längst ner i en sluttning (Pettersson, Selling & Nilsen 2009). Dateringen är i huvudsak 400 BC–100 AD, dock finns en kokgrop, som daterats till 200–400 AD. Den dateringen kan inte diskuteras bort. Provet är taget i botten av gropen och det är inte troligt att någon yngre förkolnad träbit, som inte hör till kokgropen, har hamnat där.

Överst i sluttningen fanns en något osäker byggnad bestående av 21 stolphål. Byggnadens storlek uppskattas till 9 × 4 meter. Kol från ett av stolphålen daterades till

andra halvan av förromersk järnålder. Den bör alltså vara samtida med kokgroparna.

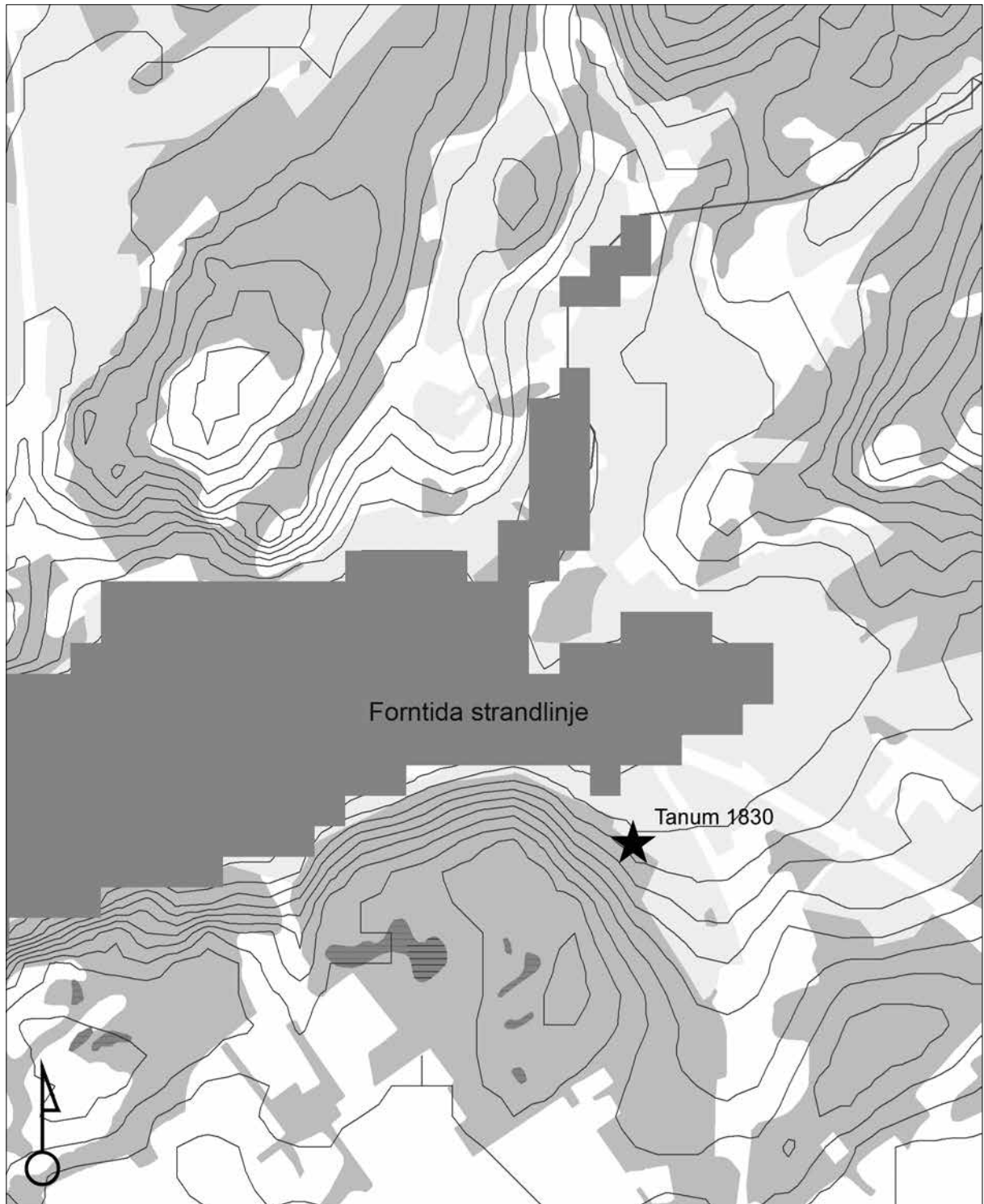
Mellan dessa båda områden fanns en rad med tio sneda stolphål med ungefär 2,5–3 meter mellan varje. Ett av stolphålen daterades till äldre bronsålder, vilket gör att raden egentligen inte kan kopplas ihop med härd- och kokgropsområdet. I rapporten argumenterar man dock för att alla tre områdena hör ihop på grund av deras lägen i relation till varandra och man bortser då ifrån den äldsta dateringen.

En närmare analys av dateringsbilden ger vid handen, att alla utom en kokgrop kan ha brunnit samtidigt. Emellertid går det inte att se skillnad på enstaka år och lokalen kan ha varit använd inom en period av 100–200



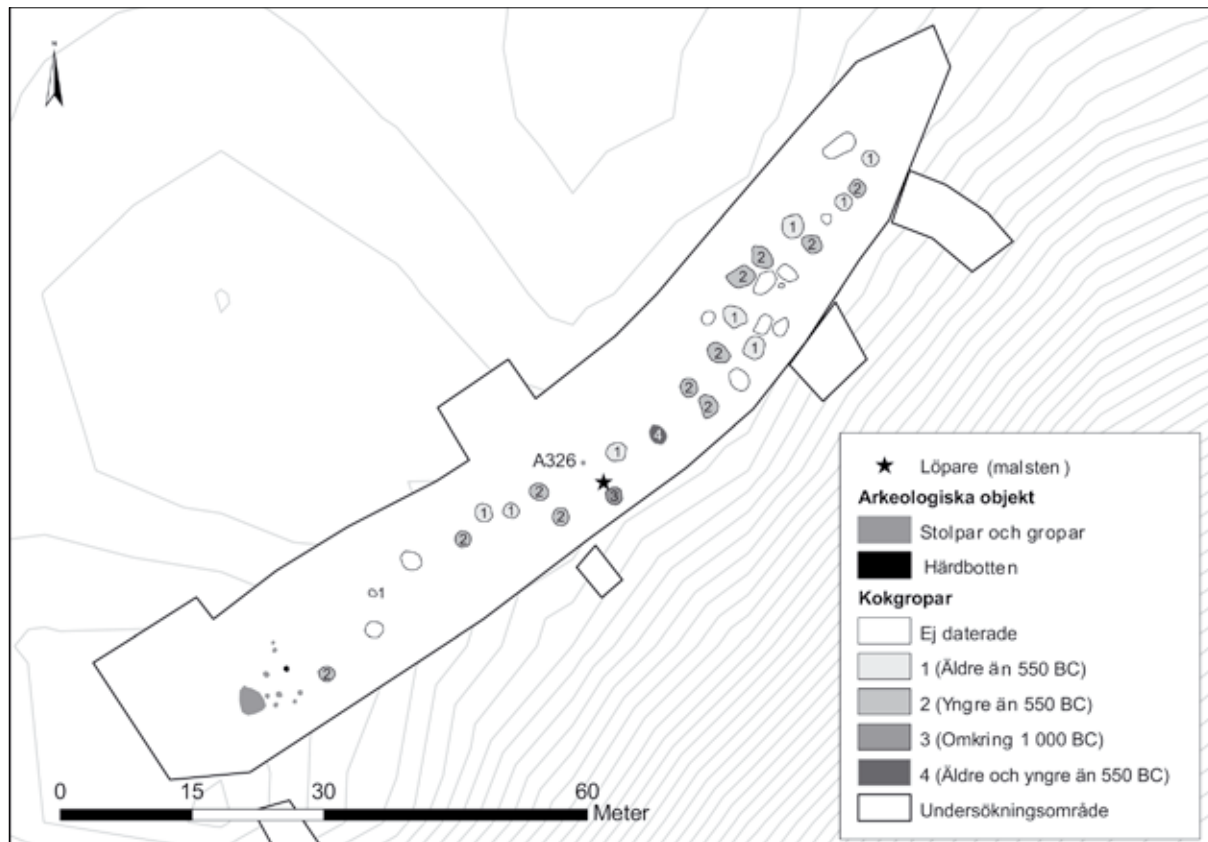
Figur 1. Plan över Tanum 1830 (Pettersson, Selling, Nilsen 2009:16).

Figure 1. Plan of Tanum 1830 (Pettersson, Selling, Nilsen 2009:16).



Figur 2. Karta över landskapet runt Tanum 1830 i förromersk järnålder. Skala 1:10 000.

Figure 2. Map of the landscape around Tanum 1830 during the pre-Roman Iron Age. Scale 1:10 000.



Figur 3. Plan över Tanum 1835 (Petersson 2009:12).

Figure 3. Plan of Tanum 1835 (Petersson 2009:12).

år. Därefter har en kokgrop grävts och eldats i vid ett senare tillfälle.

En miljöarkeologisk analys visar, att i ett av stolphålen från huset eller raden fanns ett sädeskornsfragment och frö från hallon och smörblomma. Där fanns också låga men ändå påtagliga värden av organisk fosfat. Det kan tolkas så, att stolphålen hört ihop med ett uthus eller djurstall och inte ett hus för människor.

Platsen ligger runt 75 meter från fjordstranden. Av kartan att döma kan det gott ha varit strandängar och annan betesmark omkring. Huset kan ha fungerat som ett slags fåbod och passar på så sätt väl in i ett betessystem. De miljöarkeologiska resultaten stöder den tolkningen. Härdarna och kokgroparna har i så fall kunnat användas för torkning av kött eller annan matberedning eller för att rök skulle hålla insekter borta från djuren. Möjligen har de

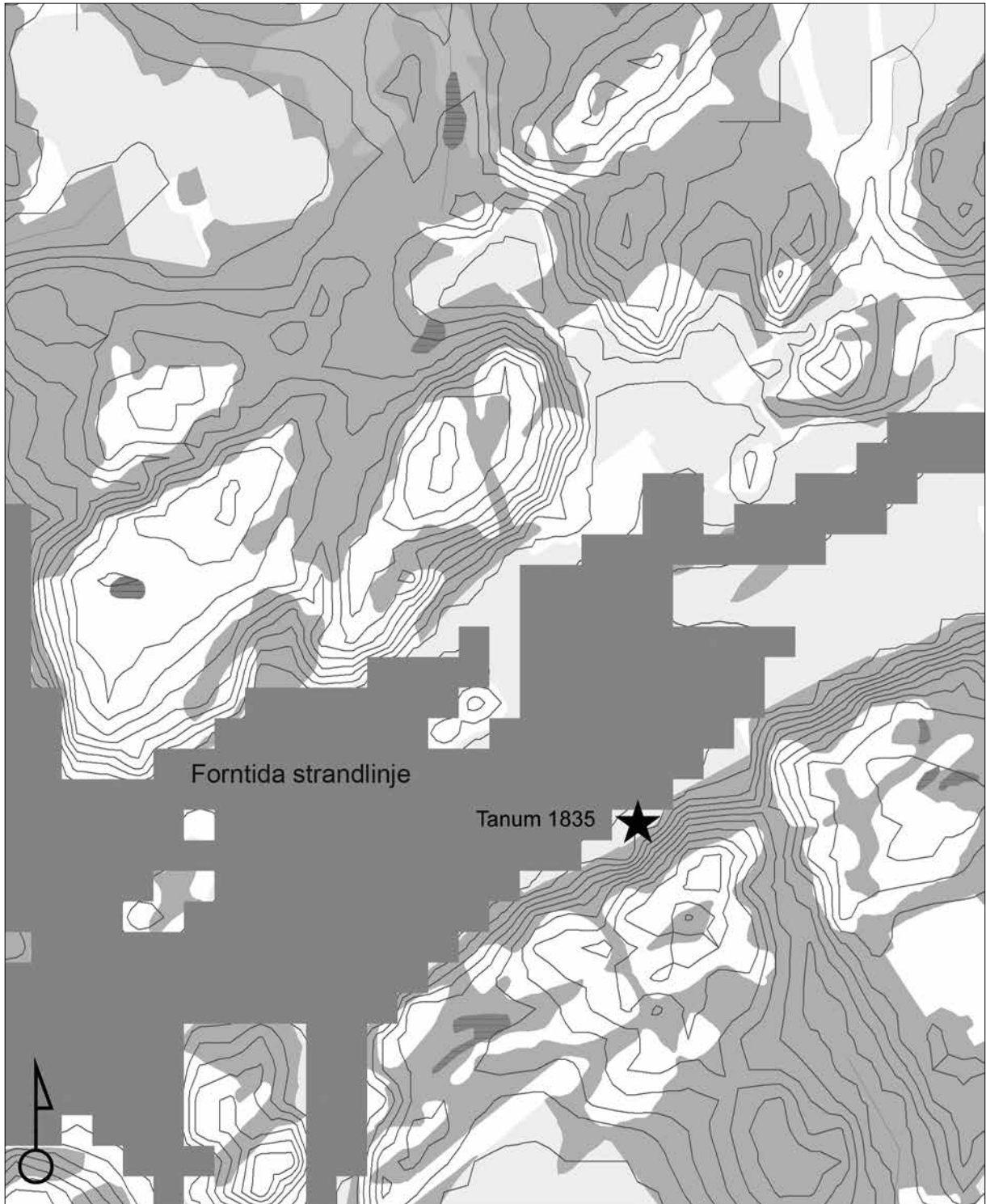
snedställda stolparna varit något slags upphängningsanordning vid torkning av kött.

Tanum 1835

På vad som under äldre järnålder varit en smal strandremsa mellan fjorden och en brant bergssida låg 32 kokgropar placerade i två rader. Där fanns också ett antal stolphål varav några bildar en halvcirkel samt en stor grop. Det enda fyndet på platsen var en malstenslöpare (Petersson 2009).

En serie fosfatprover visade låga värden, speciellt i kokgroparna. Detta bör betyda att man inte haft boskap av något slag på platsen. Att värdena var extra låga i groparna är dock svårt att förstå.

Alla kokgropar, som kunde dateras, har daterats.



Figur 4. Karta över landskapet vid Tanum 1835 i förromersk järnålder. Skala 1:10 000.

Figure 4. Map of the landscape around Tanum 1835 during the pre-Roman Iron Age. Scale 1:10 000.

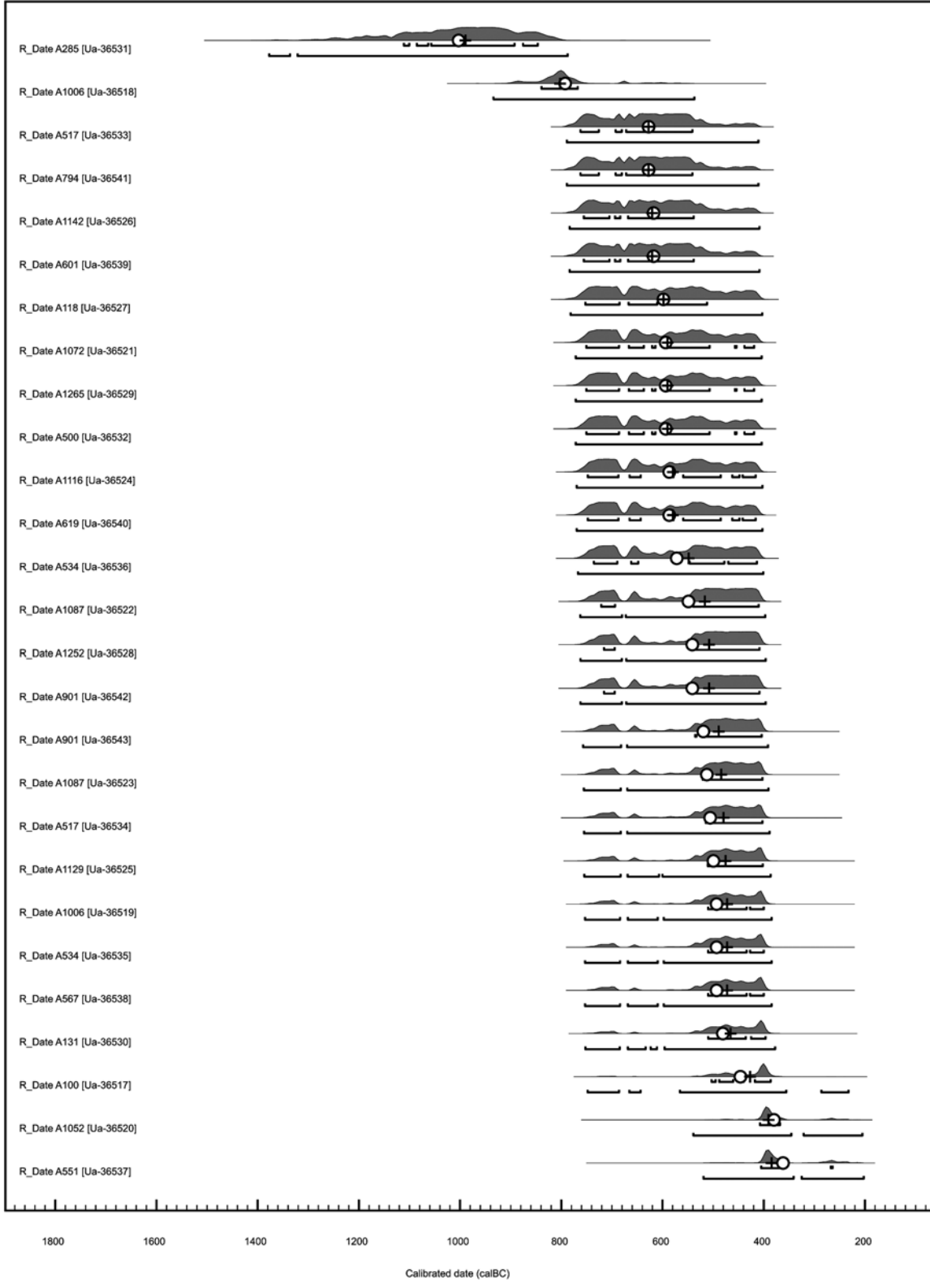


Figure 5. Bild över ¹⁴C-dateringarna från Tanum 1835 (Petersson 2009:21).

Figure 5. Picture of radiocarbon datings from Tanum 1835 (Petersson 2009:21).

Därför finns en ovanligt god bild av platsens användningstid, som varit någon gång mellan 800 och 200 före Kristus. En datering, den äldsta, faller något utanför den ramen. Möjligen kan man förklara bort den med att gammalt trä har daterats. Den är nämligen en av två dateringar i samma grop och den andra dateringen faller in i bilden.

Mycket talar för att det är fråga om en kultplats. Det finns inget bete på platsen och heller inget sötvatten. Vattekontakten finns visserligen i stort mått, men det är fråga om odrickbart saltvatten.

Fiske är egentligen det enda profana alternativet. Det är inte riktigt bra med tanke på den lilla yta man haft till förfogande, den nästan totala fyndtomheten och dessutom avsaknaden av det nödvändiga, drickbara vattnet.

Dateringarna visar att nästa alla kokgropar kan ha brunnit samtidigt, men det kan också ha varit tre olika besök på platsen under en period av totalt cirka 200–300 år. Man kan också framföra att det inte går att se, om groparna använts en och en med korta perioder emellan. Dateringarna är inte tillräckligt noggranna för det. Då kan man tänka sig, som ett räkneexempel, att man först tar bort de två äldsta dateringarna och anser att de är gjorda på gammalt trä. De båda yngsta skiljer sig också något, men är inte så lätta att förklara bort. De får alltså bli kvar. Totalt har vi då 25 dateringar på 22 av de 32 kokgropar, som fanns på platsen. Utgår man sedan ifrån sannolikhetens medianvärde (se Petersson 2009, figur 12) ligger den äldsta dateringen på 600 f.Kr. och den yngsta på 380 f.Kr. Det blir en tidsperiod på 220 år under vilken 22 kokgropar har använts. Det skulle således bli en eldning vart tionde år. Utgår man ifrån värdet BP är det äldsta 2490 och det yngsta 2310. Det blir 22 eldningar på 180 år och således en eldning vart åttonde år. Det finns fler sätt att räkna på och alla är lika osäkra, eftersom man inte säkert kan fastställa den tid platsen varit utnyttjad. En annan svaghet är att varje datering har en osäkerhetsmarginal på minst 70 år. Ovanstående måste alltså uppfattas som ett hypotetiskt räkneexempel, men jag har tagit fram det för att understryka möjligheten att platsen faktiskt kan ha varit kontinuerligt använd och besökt efter bestämda tidscykler. Det har betydelse för vad för slags kult som kan ha förevarit.

Tanum 1840

Tanum 1840 (Falkenström, i manus) innehöll lämningar av olika typer och från flera olika tidsepoker. Här fanns tolv härdar varav sex tolkats som *härdar*, *eventuella kokgropar* samt gropar och framför allt stolphål. Tolkningen av några av härdarna som kokgropar, om än osäkra sådana, beror på att anläggningarna var djupare än vanliga härdar. Dateringarna (^{14}C) visar tillsammans med materialet, att lokalen varit använd från mesolitikum till äldre järnålder. Det fanns ett ganska stort fyndmaterial av i huvudsak mesolitisk flinta, lite kvarts, bergart, keramik och bränd lera. En stor del av fyndmaterialet har kunnat knytas till ett kulturlager.

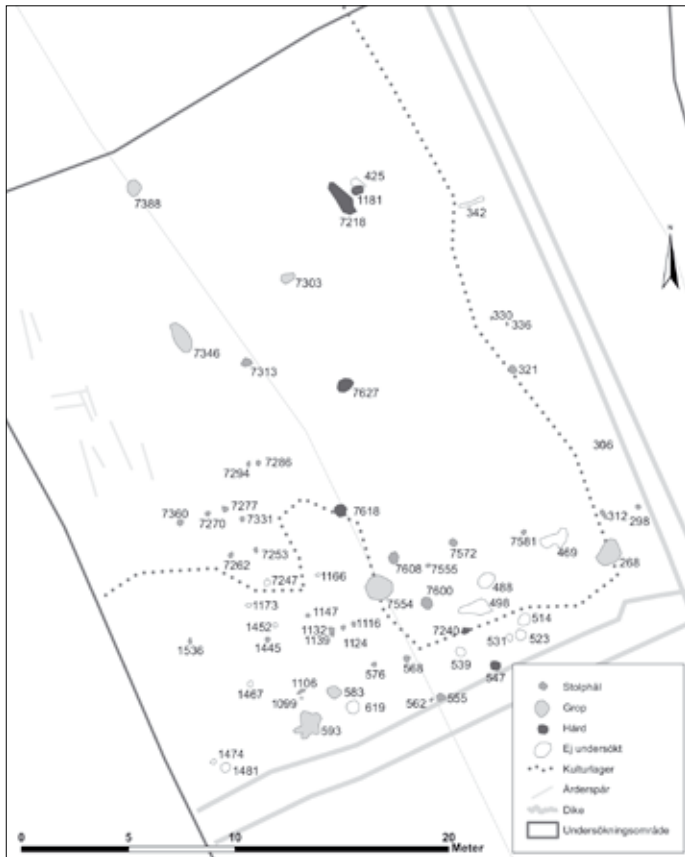
En del av stolphålen kunde bilda en tvåskeppig huskonstruktion med en längd på 11 meter och en bredd på 5. Ett av dessa stolphål har daterats till äldre bronsålder, vilket stämmer bra med den typen av hus.

Keramikens har vid en keramisk analys bestämts var från förromersk järnålder, möjligen romersk.

Eftersom antalet ^{14}C -analyser är så få, är det svårt att få grepp om vad som hör ihop och inte. Den mesolitiska flintan, en grop och en härd tycks ändå skilja ut sig som en enhet. Ett stolphål, en eventuell kokgrop och en grop har dateringar till äldre bronsålder medan kulturlagret, en grop och keramikens tycks bilda en egen enhet i förromersk och romersk järnålder.

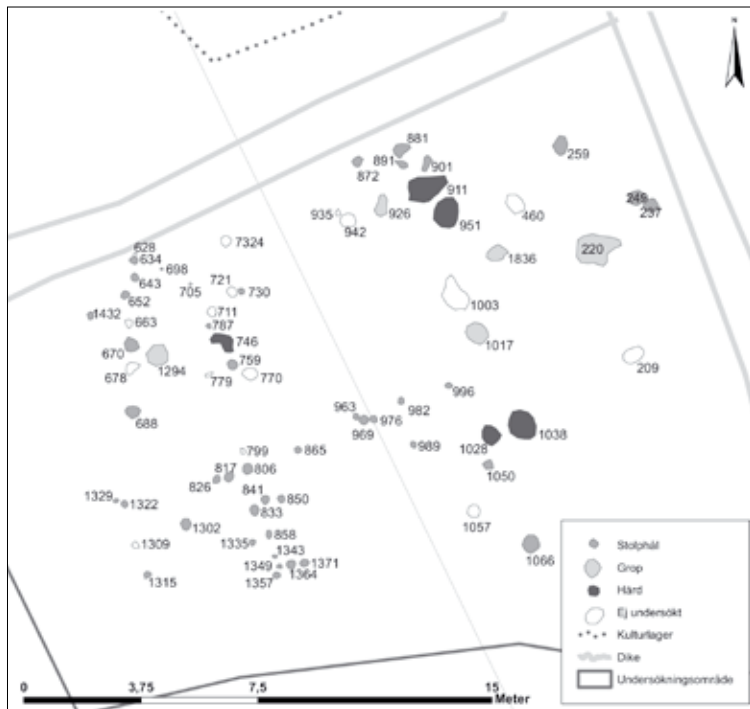
Vedartsanalysen visar inga märkvärdigheter som kan få konsekvenser för ^{14}C -dateringarna. Makrofossilanalyser har gjorts, men inget på material från någon av kokgroparna. Däremot finns makrofossilanalys och markkemisk analys från tre stolphål från det eventuella huset och från kulturlagret. Resultaten från stolphålen visar en viss kulturpåverkan och att marken varit bränd. Det tyder inte på någon regelrätt eller långvarig boplats.

På kartan ser man att platsen ligger otillgängligt från alla håll utom norr, där det går en dalgång upp mot platsen. Själva fyndplatsen ligger intill ett brant berg på östra sidan. En bäckravin löper igenom området och en annan finns alldeles bredvid. Närmiljön verkar vara höglänt och kuperad men samtidigt ha ganska stora ytor med gott



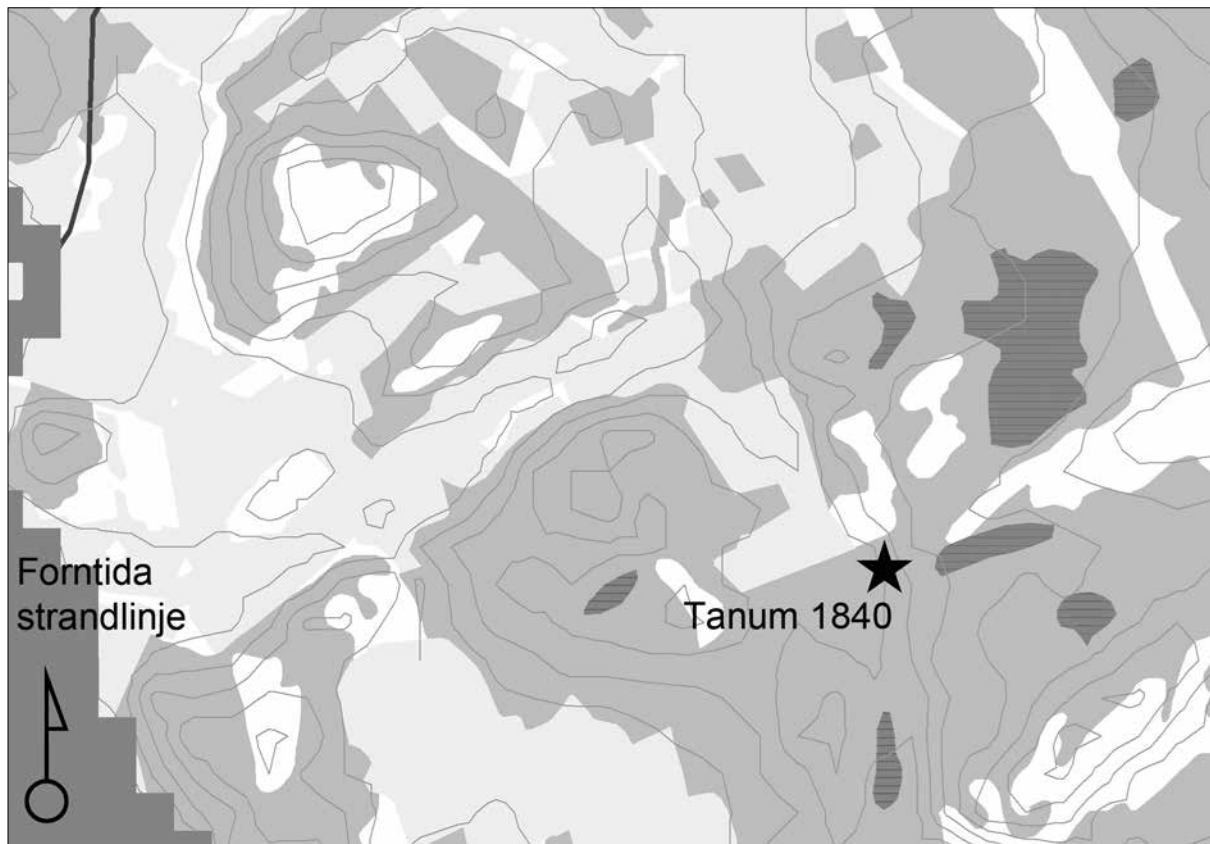
Figur 6 b

Figur 6 a



Figur 6 a och b. Plan över Tanum 1840, den norra respektiv den södra delen (Falkenström i manus).

Figure 6 a and b. Plan of Tanum 1840, (Falkenström in manuscript).



Figur 7. Karta över landskapet vid Tanum 1840. Skala 1:10 000.

Figure 7. Map of the landscape at Tanum 1840. Scale 1:10 000.

bete både i skog och på öppen mark runt omkring. Den branta bergskanten i öster och det närliggande vattnet i form av två bäckraviner gör läget typiskt för utmarkens kokgropslokaler, men passar också in på beskrivningen av en replipunkt i ett betessystem. Totalt sett verkar det mest troligt att det funnits en fåbod på platsen under en period i äldre bronsålder och att man då även grävt ett antal kokgropar.

Tanum 1848:1 och 2

I den norra delen av 1848:1 fanns fyra härdar och i den södra delen en kokgrop. Fyndmaterialet bestod av ett fåtal flintfynd, som dock tillsammans representerar tre perioder, två mesolitiska och en neolitisk-äldre bronsålder.

Kokgropen är genom ^{14}C daterad till mellersta bronsålder och en av härdarna till sen yngre bronsålder och början av förromersk järnålder.

Området 1848:2 var betydligt mer anläggningsrikt. Där fanns ungefär femtio anläggningar, varav arton kokgropar, elva härdar, fyra gropar, tolv stolphål, ett större skärvstensflak och två områden med koncentrationer av skärvsten. Även här faller härdarnas och kokgroparnas dateringar i två grupper, dels mellersta bronsålder, dels övergången yngre bronsålder–förromersk järnålder. De båda områdena tycks alltså ha använts samtidigt. Det är heller ingen dateringskillnad mellan härdar och kokgropar.

Skärvstensflaket var 12 meter långt och 5,5 meter brett. Vid undersökningen kunde man genom stratigrafien följa ett tidsmässigt skeende, som inte är möjligt att se i ^{14}C -dateringarna. Detta skeende är som följer: först har

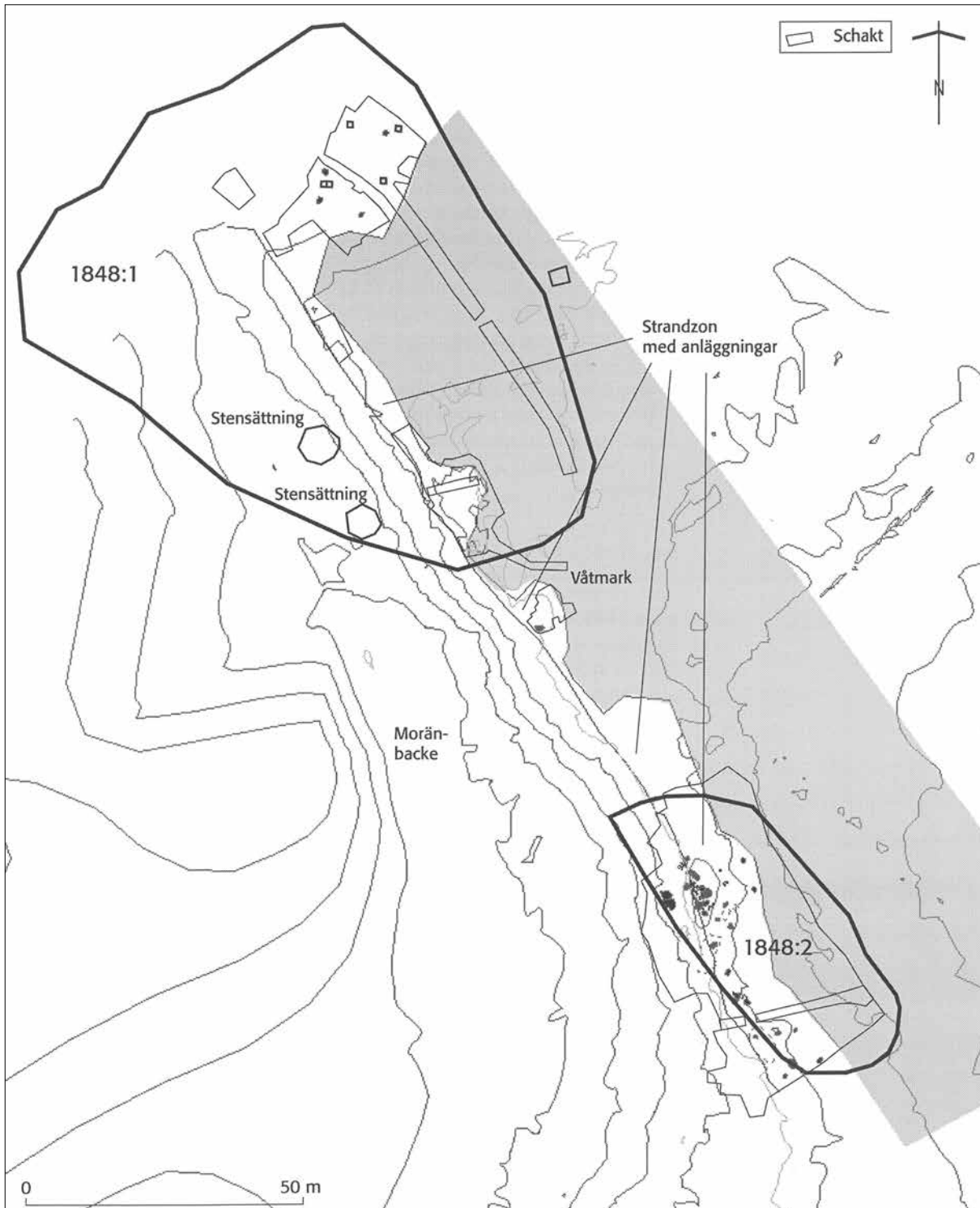
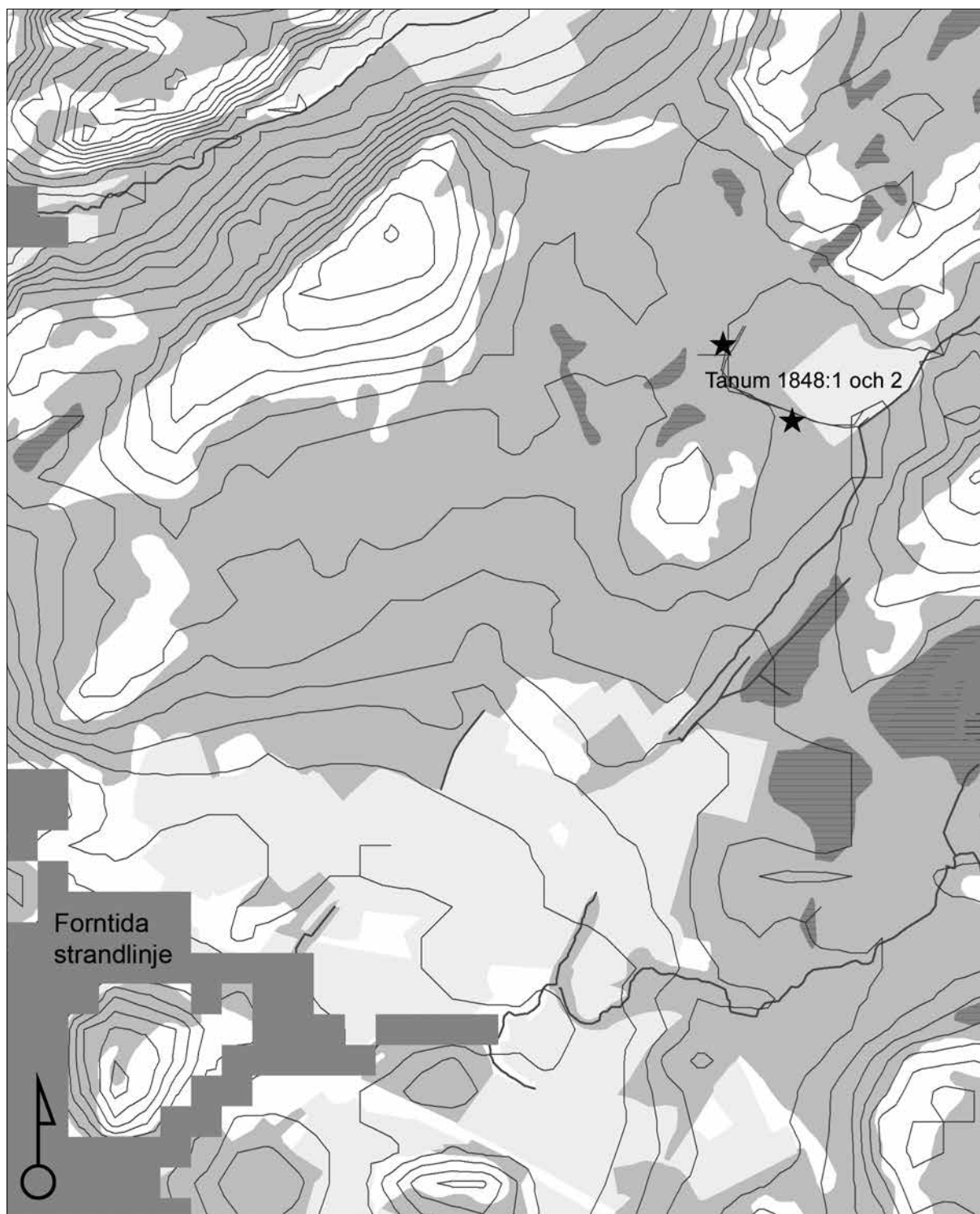


Figure 8. Plan över Tanum 1848:1 och 2. (Nieminen 2008:11).

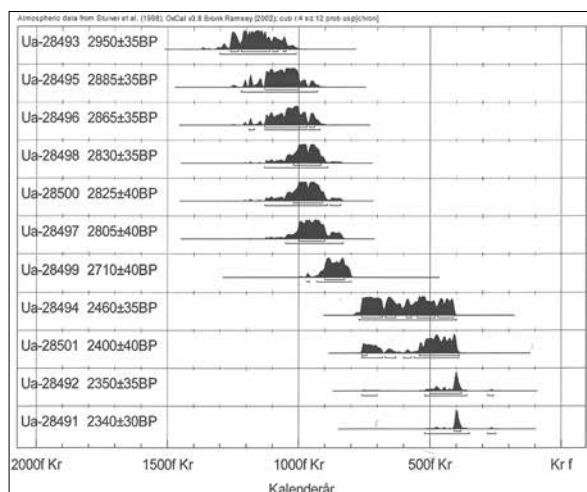
Figure 8. Plan of Tanum 1848:1 and 2 (Nieminen 2008:11).



Figur 9. Karta över landskapet vid 1848:1 och 2. Skala 1:10 000.

Figure 9. Map of the landscape at 1848:1 and 2. Scale 1:10 000.

fyra kokgropar anlagts inom ett begränsat område. Härdar, stolphål och gropar har kommit till efter att de fyra kokgroparna slutat användas. Man har täckt åtminstone två av kokgroparna med icke eldpåverkade stenar efter användandet. Slutligen har hela komplexet täckts med en 0,2–0,3 meter tjock packning av skärvsten och sand. Allt har skett någon gång i perioden 1130 till 800 före Kristus, alltså mellersta bronsålder. Hur lång tid, som gått mellan varje fas, är dock omöjligt att säga. Sekvensen visar i alla fall, att alla kokgropar och härdar inte har brunnit samtidigt. I anslutning till skärvstenspackningen fanns ytterligare kokgropar, härdar och stolphål.



Figur 10. Bild över ^{14}C -dateringarna från Tanum 1848:1 och 2 (Nieminen 2008:16).

Figure 10. Picture of radiocarbon datings from Tanum 1848:1 and 2 (Nieminen 2008:16).

I övrigt kan man säga, att groparna ligger lite spritt över hela området och att stolphålen inte ser ut att forma en byggnad. Makrofossilanalysen gav ingenting alls.

Lokalerna ligger i ett utmarksområde i kanten av en numera utdikad våtmark och det finns flera våtmarker runt om i området. I sydväst finns ett berg, vilket gör att lämningarna inom 1848:2 ligger på en strandzon mellan berget och våtmarken. Lämningarna inom 1848:1 ligger på stranden i våtmarkens nordvästra del. På en bergshylla sydväst om våtmarken, inom 1848:1, finns två stensätt-

ningar. Om de hänger ihop med övriga lämningar eller inte, är omöjligt att säga så länge det inte finns några dateringar på gravarna.

Det är svårt att idag avgöra hur området såg ut före utdikningen och hur stor den ursprungliga våtmarken varit. Om den har fyllt ut den mer låglänta terrängen, har den legat som i en ganska bred dal med berg på två sidor.

Miljön karaktäriseras främst av våtmarken, men till den kan man lägga berget och utmarkskaraktären på området. Det ser ut att vara ett ekonomiskt sett mindre värdefullt område utom möjligen för jakt och kanske bete. Det finns dock ingenting i det arkeologiska materialet, som pekar mot att platsen använts som en fåbod eller replipunkt för boskapsskötsel. Det finns heller inga tecken på jakt eller något utnyttjande av andra ekonomiska resurser, till exempel järnhantering. Den kultiska tolkningen ligger därmed närmast till hands.

Jag kan då konstatera att man varit vid platsen flera gånger. Både ^{14}C -dateringarna och sekvenserna vid skärvstenspackningen talar för det. Som minst bör det ha varit två besök, men troligare är att det varit fyra eller fler. Med ett räkneexempel som ovan för Tanum 1835 bör man räkna med två perioder, en i äldre bronsålder och en i sen bronsålder och förromersk järnålder. Den tidiga fasen har då sju daterade härdar eller kokgropar med BP värde på mellan 2950 och 2710. Det blir sju eldningar på 240 år, alltså en vart 34:e år. I den senare perioden finns fyra härdar och kokgropar inom 120 år, alltså en eldning per 30 år. Samma svagheter som ovan för Tanum 1835 behåfter denna beräkning. Till dem ska man också lägga att underlagsmaterialet är betydligt sämre för 1848:1 och 2 eftersom en mindre andel av kokgroparna är daterade.

Tanum 1857

Tre kokgropar, två härdgropar och nio stolphål undersöktes på en liten plåtå intill en klippvägg. Ett enda fynd, ett flintavslag, hittades. Kol från en av kokgroparna gav en datering till förromersk järnålder (Petersson, H. 2006).



Figur 11. Karta över landskapet vid Tanum 1857 i förromersk järnålder. Skala 1:10 000.

Figur 11. Map of the landscape at Tanum 1857 during the pre-Roman Iron Age. Scale 1:10 000

Platsen ligger på fastlandet med en inneskärgård precis utanför. Den ligger skyddad med berg i väster. Läget liknar mycket de, som en del större kokgropslokaler har, vid havet men ändå skyddad i en fjord eller, som här, i en inneskärgård.



Figur 12. Foto över platsen Tanum 1857. Foto: Håkan Petersson.

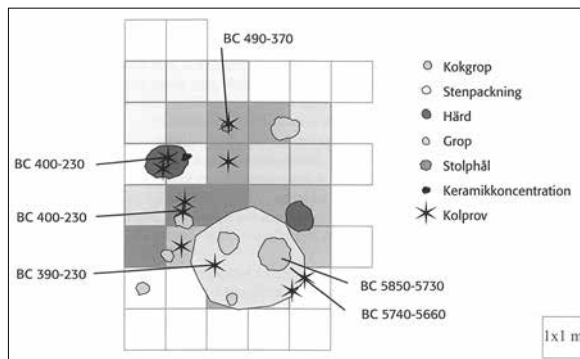
Figure 12. Photograph of the area Tanum 1857. Photographer: Håkan Petersson.

De nio stolphålen ser inte ut att bilda något hus och det finns inga miljöarkeologiska analyser, som kan ge ytterligare information. Platsen är därför svårtolkad. Läget vid havet och mellan berg kanske inte omedelbart för tankarna till betsmark, men mindre strandängar kan ha utnyttjats. Jakt kunde också vara möjligt, men det finns inga spår efter något sådant. Tolkningen blir alltså mycket osäker och landar vid att det ser ut att vara en rent kultisk plats eller en replipunkt i ett betessystem.

Eftersom det bara finns en ^{14}C -datering, är det inte lönt att räkna på antal möjliga besök på platsen.

Tanum 1863

Inom ett område på totalt 30 m² fanns en kokgrop, en skärvtstenspackning, stolphål, små gropar, härdar, rikligt med keramik och några få flintor (Lönn 2008). Sex ^{14}C -dateringar tillsammans med keramiken visade, att allt utom kokgroppen hör hemma i sen förromersk järnålder.



Figur 13. Plan över Tanum 1863 (Lönn 2008:23).

Figure 13. Plan of Tanum 1863 (Lönn 2008:23).

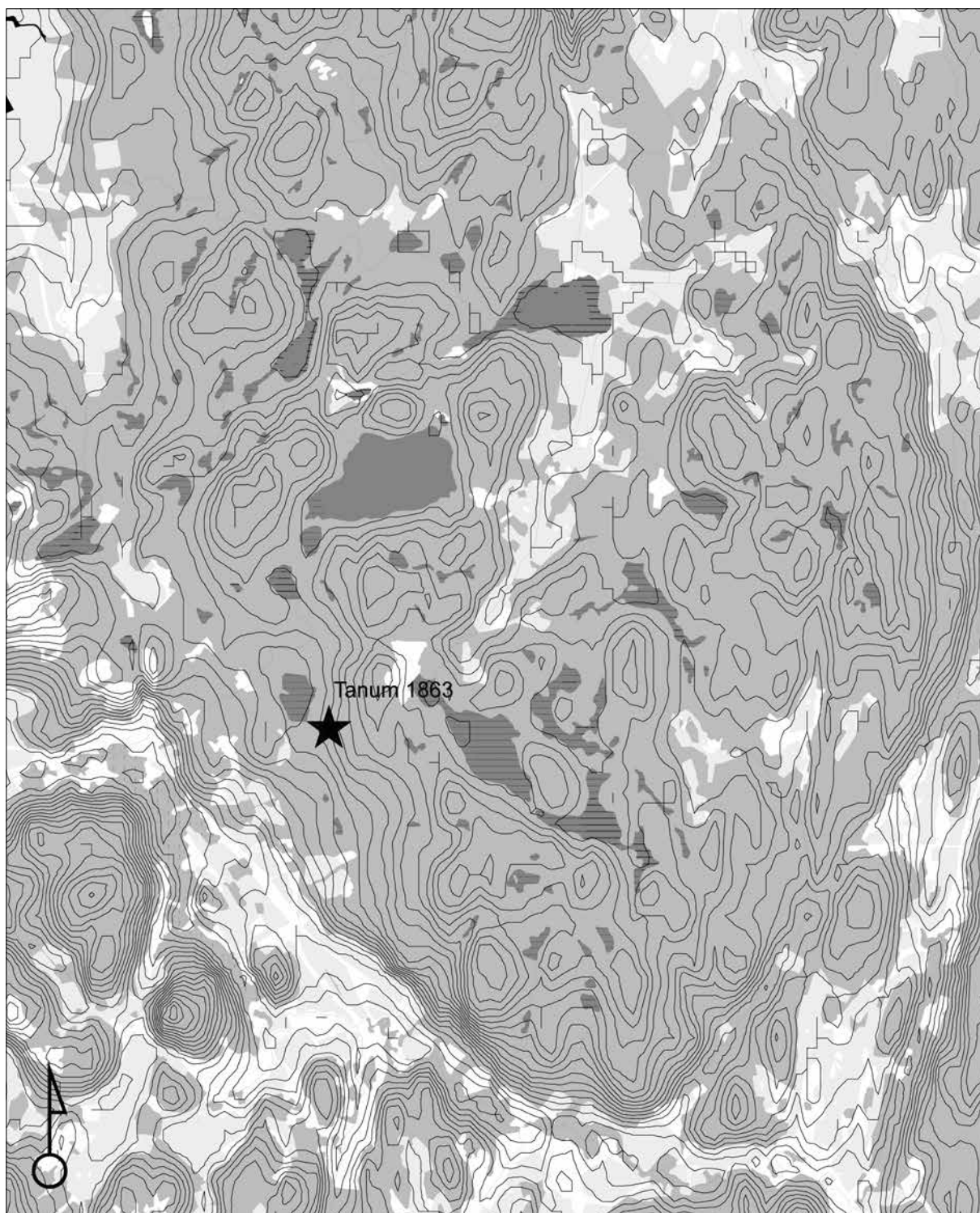
Kokgroppen, som för säkerhets skull daterades med två prover, är mesolitisk.

Platsen ligger högt upp i ett utmarksområde som, om man bortser ifrån dagens vägsystem, är mycket otillgängligt. Det är kuperat och bitvis mycket brant. Stora delar består också av kalberg eller har ett mycket tunt jordtäckte. De områden, som skulle kunna användas som bete, är få och små.

Kokgroppen är daterad till mesolitikum och kan ha med jakt eller kult att göra, men hör inte ihop med samma kulturkomplex som de övriga anläggningarna i undersökningen. De förromerska lämningarna på platsen kan dock vara rester efter samma typ av aktiviteter som kokgropslokalerna. Keramiken kan tyda på någon form av mjölkningsplats även om betet åtminstone idag verkar dåligt. Eftersom artikeln ska handla om kokgroppar, lämnas dock denna lokal åt sidan.

Skee 1610

Totalt hittades 55 anläggningar på platsen, 11 härdar eller härdgropar, 4 kokgroppar eller kokgroppslänkande anläggningar, 37 stolphål och 3 gropar (Loeffler 2008). Fyndmaterialet bestod av flinta, bergart, kvartsit och keramik. Makrofossilanalys gjordes på material från tre kokgroppar, en härd och en grop. Inget av proverna innehöll något växtmaterial. Anläggningar, fyndmaterial och ^{14}C -dateringar visar tillsammans att platsen varit använd



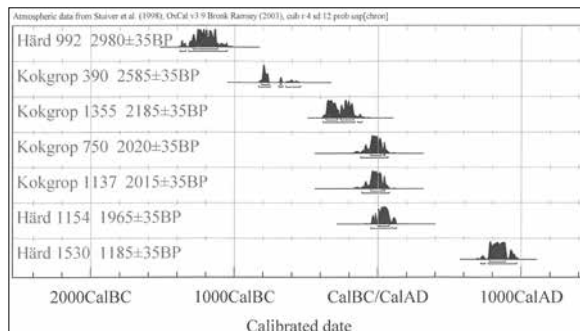
Figur 14. Karta över landskapet vid Tanum 1863. Skala 1:30 000.

Figure 14. Map of the landscape at Tanum 1863. Scale 1:30 000.

vid flera olika perioder från mesolitikum till nutid. Sex kolprover ^{14}C -daterades, fyra från kokgropar och tre från härdar. En härd fick dateringen äldre bronsålder, en annan vendeltid–vikingatid och en kokgrop yngre bronsålder. De övriga tre kokgroparna och en härd daterades till perioden sen förromersk järnålder till tidig romersk järnålder.

Räknar man bort den äldsta och yngsta härden, har man fyra kokgropar och en härd inom perioden yngre bronsålder–tidig romersk järnålder eller mellan ca 800 f.Kr. och 100 e.Kr. Det har varit minst tre besök för eldning på platsen under den tiden och det kan vara upp till fem. Tre av dateringarna faller ganska tätt runt Kr.f. De kan representera ett besök eller tre med några få år emellan.

Lokalen Skee 1610 ligger också vid en sankmark, nästan som i en grop mellan berg i ett utmarksläge. Ber-

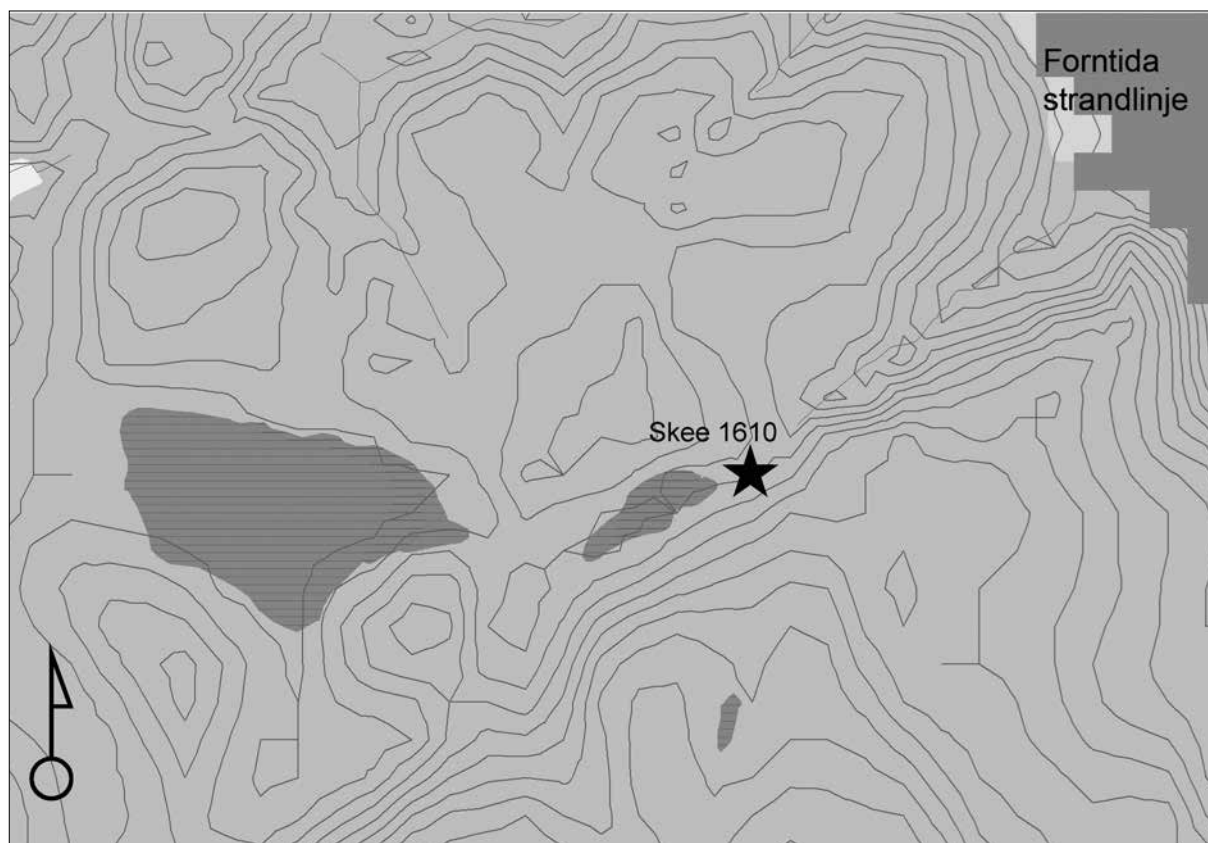


Figur 15. Bild över ^{14}C -dateringarna från Skee 1610.

Figure 15. Picture of radiocarbon datings at Skee 1610.

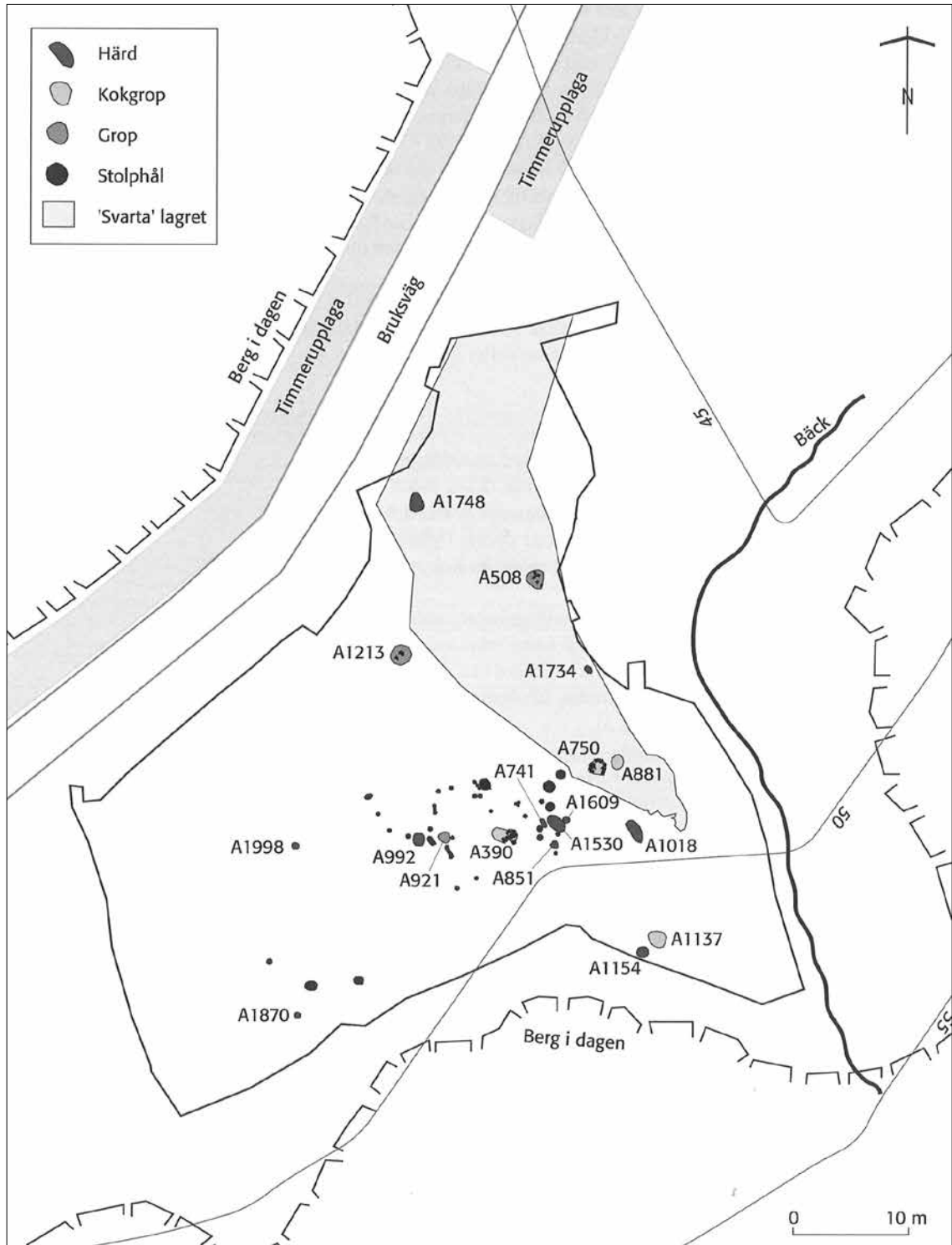
gen omkring är ganska branta, men någon utåtstuttande bergssida finns inte.

Området är kuperat, idag skogigt. Det kan naturligtvis ha utnyttjats för jakt eller som utmarksbete. I det senare



Figur 16. Karta över landskapet vid Skee 1610 under förromersk järnålder. Skala 1:10 000.

Figure 16. Map of the landscape at Skee 1610 during the pre-Roman Iron Age. Scale 1:10 000.



Figur 17. Plan över Skee 1610 (Loeffler 2008:16).

Figure 17. Plan of Skee 1610 (Loeffler 2008:16).

fallet skulle det dock vara svårt att ta sig dit med djur. En väg upp går i en ravin, men i botten ser fjorden ut att gå ända intill berget. Det kan naturligtvis ha funnits en smal strandremsa för djuren att gå på, men säkert är det inte. Området är i övrigt så kuperat och otillgängligt, att man undrar varför man skulle besvära sig med att ta dit djur om det finns andra betesmarker. I övrigt är det svårt att tänka sig någon annan förhistorisk ekonomisk resurs i området utom järnhantering och av det finns inga spår. Totalt sett lutar tolkningen mest åt kultplats.

Replipunkter, fåbodar, jaktplatser och kultplatser

Bland de sju nyligen undersökta lokalerna med kokgropar finns inget gravfält och heller ingen reguljär boplat. Där det finns stolphål och andra anläggningar, som kan höra hemma på en boplat, verkar det snarare vara fråga om något mindre, något mer fåbodliknande. För den tolkningen talar även läget i landskapet.

Av de sju lokalerna är det en (Tanum 1835), som rimligen inte kan vara något annat än en kultplats. Det är också den enda där kokgroparna ligger reglerade i två rader. Mycket talar för att även Tanum 1848:1–2, Tanum 1857 och Skee 1610 kan tolkas som kultplatser, även om jakt eller boskapsskötsel inte är helt uteslutet. Förhållandet är omvänt för Tanum 1863, som innehåller en mesolitisk kokgrop och därigenom skiljer sig från de övriga. Tanum 1830 och 1840 är sannolikt något slags fåbodar.

Ingen av de sex yngre lokalerna har primärt tolkats som jaktplats, vilket kan vara helt fel. Man underskattar säkerligen betydelsen av jakt under brons- och järnåldern. Det är betydligt mer självklart att koppla ihop den mesolitiska kokgropen med jakt.

Med de osäkerheter, som alltid finns, kommer jag fram till att kokgroparna på dessa sju lokaler alla har eldats i, men i helt olika kontexter och för helt olika syften. Vissa platser knyts till djurhållning och bete och där hör kokgroparnas funktion ihop med värme, rök för att hålla borta insekter och annat, som har med sådan verksamhet

att göra. Åtminstone en, Tanum 1863, knyts till jakt och då kan kokgroparna ha använts till att torka bytenas kött. Ytterligare några lokaler knyts till kultutövning och vad elden då kan ha för funktion ska jag diskutera nedan.

Kult

De profana kontexterna är lättare att förstå än de kultiska, naturligtvis på grund av att vi så dåligt känner till föreställningsvärlden under bronsålder och äldre järnålder. Jag kommer här att försöka komma längre i fråga om möjlig kult i samband med kokgropar. Den kunskap vi har om gudar och föreställningar hör i första hand till yngre järnålder. Emellertid finns det forskare som menar att den föreställningsvärlden har trådar långt bakåt i tiden (Kaliff 2007). De trådar Anders Kaliff ser har med den indo-europeiska kulturen och föreställningsvärlden att göra. Dit hör bland annat ett slags eldkult som diskuteras utifrån skärvestenshögar, men man kan också se överensstämmelser i kokgropar.

De kokgropslokaler, vi ska försöka förstå ur en kultisk mening, är de som är rena kokgropslokaler, ligger i utmarken och innehåller flera gropar. Ibland är det fråga om hela kokgropsfält med flera hundra anläggningar och på många av dessa lokaler ligger groparna ordnade i speciella system. Slutligen kan sägas om groparna på denna typ av kokgropslokaler, att de sällan innehåller brända ben, fröer eller andra makrofossiler. Fyndförekomsten är sparsmakad. Lokalerna är inte knutna till boplatser eller gravplatser och det finns inga byggnadslämningar på dem. Däremot kan det finnas stolphål och gropar utan skörbränd sten.

Offer

Det finns givetvis många olika typer av religiösa föreställningar och ritualer, exempelvis ceremonier som har med årstider, människors livscykel, spådom eller offer att göra. De sistnämnda, offer, har spelat en central roll i den nordiska, förhistoriska föreställningsvärlden liksom i hela det indo-europeiska området (Kaliff 2007, Lincoln 1986,

Näsström 2000, 2008). Offer förutsätter dock offerande av någonting – djur, mat, blod, växter eller föremål. De kultiska kokgropslokalerna kännetecknas närmast av avsaknaden av lämningar efter sådant. Det finns inga djur-, mat- eller växtrester i makrofossilproverna och inga speciella föremål har påträffats i eller vid groparna. På vilket sätt man skulle kunna spåra blod, i kokgropar är dock okänt för mig.

Om kokgroparna använts till att tillreda mat i ett offermanhang, borde det ha blivit något kvar i och runt kokgroparna. Framför allt borde det ha funnits brända ben. Om man bränt eller kokat växter, borde det ha avslöjats i makrofossilanalysen. Utifrån de belägg jag har är det mest troligt att något offer av ovan nämnda slag inte har försiggått på dessa enskilt liggande kokgropslokaler.

Andra riter

Vid sidan av offerandet fanns också tre andra typer av heliga handlingar (Näsström 2000:217 ff.). Kalendariska riter inföll vid bestämda tidpunkter på året, exempelvis vid vintersolståndet, vid nymåne eller efter skörden. Att dricka jul hör hit liksom vårblot och höstblot. Vid krissituationer som hungersnöd och liknande kunde man också utföra riter. Den tredje typen är övergångsriter, som hör ihop med människors olika faser i livet. En del av dessa har varit mer enskilda till sitt slag och har firats inom ett hushåll. Andra har varit mer offentliga och inneburit en större sammankomst av människor.

Kokgropsmaterialet talar inte för årstidsriter, eftersom kokgropslokalerna ser ut att ha använts ett begränsat antal gånger över en ganska lång tidsrymd. Ett firande med en kokgrop en gång om året, till exempel, borde ha avsatt betydligt fler kokgropar. De flesta undersökta lokalerna har undersökts på sådant sätt, att man tagit fram alla gropar som funnits. Det ska alltså inte finnas något mörkertal att räkna med.

Övergångsriter har förmodligen hållits mer sällan, kanske ett par gånger under en människas levnad, om man räknar bort begravningen som bör ha hållits vid graven.

Att kokgropslokalerna verkar besökas av många, men vid få tillfällen passar bättre ihop med stora möten, som sker sällan. Från någon eller några gånger per hundra år till någon gång per decennium tycks vara rimligt. Någon återkomst vid jämna tillfällen har jag inte kunnat få fram, men det kan också bero på det ändå ganska lilla materialet. Hur ofta inträffade hungersnöd eller smittsamma sjukdomar bland djur eller människor? Kan solförmörkelser, månformörkelser eller kometer vara orsaker till möten och hur ofta inträffar sådant? År 1954 inträffade en total solförmörkelse i Sverige och kometen Hale-Bopp var mycket tydligt synlig på himmelen 1997. Det är 43 år mellan de båda händelserna och liknande saker sker med ganska långa och ojämna intervall.

Död, undergång och okända himlafenomen representerar den typ av händelse, som skulle kunna skapa tillräckligt stor rädsla och ett behov av en ceremoni för att återställa lugn, balans och liv.

Divination

Divination är att utforska gudarnas vilja. Då försöker man förutsäga framtiden eller förstå varför något utvecklat sig som det gjort. Divination var ett sätt att undvika katastrofer, eller att hitta förklaringar eller syndabockar när de skett. Vanligen fanns människor med speciella uppgifter i kulten, som på olika sätt sökte svaren (Näsström 2000). En dramatisk och oroande situation, som man försöker förstå och mildra eller undvika, kunde passa bra ihop med större och oregelbundna samlingar på de platser som senare blir kokgropslokaler. Naturligtvis är den tanken inte på något sätt bevisad, bara möjlig och kanske till och med rimlig.

Riten och platsen

Tanken bakom den ovan nämnda eldkulten kan enligt Kaliff ha med elementen sten, eld, vatten och möjligen luft att göra. Eld och vatten spräcker tillsammans ste-

nen mycket effektivt och frigör energi ur stenen Kaliff 2007:123). Man får då förutsätta att det är den energin den kultiska handlingen syftar till att få fram och som man behöver ha för att läsa framtiden, förstå händelser eller något annat. Själva handlingen bör också innebära en stark upplevelse av eld och rök och kanske också ljud av stenar som sprängs. En självklar fråga kommer emellertid in. Varför eldar man i gropar, som faktiskt är ganska svåra att få eld i eftersom man får problem med syretillförseln? Ett tänkbart svar kan vara att man visste hur eldningen skulle utföras och att gropen därför inte var något problem. Ett annat svar kan vara att det var viktigt att få med ytterligare ett element, nämligen jord.

I den ovan nämnda indo-europeiska föreställningsvärlden spelar myten om skapelsen en central roll. Myten är ungefär likadan över hela det indoeuropeiska området och i den nordiska varianten dödas jätten Ymer av Oden och hans bröder. De styckar upp hans kropp och skapar jorden av köttet, berg av benen, hav och sjöar av blodet och växter av håret. Vid offer och begravningar sker (möjligen) en upprepning genom att delar av offret eller den döde återbördas till naturen (Kaliff 2007, Lincoln 1986). Därigenom skapas möjlighet för nytt liv och man vidmakthåller den kosmiska ordningen (Kaliff 2007:167). Även efter en total katastrof som Ragnarök då jord, himmel och alla världar uppslukats av eld, kan jorden återfödas och ordningen återskapas (Näsström 2008:231).

I fråga om kult vid kokgropar har vi således inte med offer och begravning att göra, men möjligen med en önskan att återskapa ordning. Ur Ymer-traditionen kan man hämta att jord, himmel, hav, berg och växter är viktiga element i den nordiska mytologin och nödvändiga för att just återskapa ordning. Jag skulle vilja lägga fram hypotesen, att det är de elementen man letar efter även vid val av mötesplats. Ett tydligt berg och vatten finns vid alla kokgropslokaler. Himlen och jorden kommer naturligt med och möjligen också växterna. Byggnader som tempel eller liknande är utifrån den synen oviktigt.

Minnet

Hur hölls då minnet av platsen vid liv? Behövdes det några markeringar eller liknande? Troligtvis inte, om man inte räknar element i naturen själv som markeringar. Liksom vardagliga ortnamn, glöms sannolikt också vardagshändelser och platser bort inom tre generationer, om de inte traderas medvetet (Lönn 1999:70, 82). En kultplats av det mer omfattande och kanske dramatiska slaget är dock inget vardagsting. Berättelser om platsen och möten där bör därför ha hållit minnet vid liv så länge den var i bruk (Lönn 1999:70). I dessa berättelser bör man i så fall också ha haft med en beskrivning av vägen dit eller av speciella kännetecknande naturelement på platsen. Här kan exempelvis de mer eller mindre uppseendeväckande branta bergväggarna ha spelat en roll, genom att de skiljer ut sig från andra bergsformationer. Om platsen dessutom besöktes två eller flera gånger inom en livstid bör någon, som speciellt haft ansvar för ceremonier och minnen, kunna hitta dit.

Avslutning

I detta arbete har jag tittat på kokgropar utifrån tanken att de är ett mycket blandat material. Det gemensamma för dem är man har eldat i dem, men eldningen verkar ha haft olika funktioner i olika kontexter. Jag har därför analyserat kontexterna hos ett antal nyligen undersökta kokgropslokaler, tolkat och sorterat dem efter olika belägg för funktioner och även avsaknad av belägg för funktioner. Dessa lokaler representerar dock bara några av de många kontexter kokgropar kan höra ihop med. Exempelvis finns varken boplatser eller gravplatser med i materialet och vi vet att kokgropar även förekommer i sådana kontexter. I det i artikeln använda undersökningsmaterialet finns kokgropslokaler, som hör ihop med jakt, djurhållning och kult. På jaktlokalerna kan kokgroparna ha använts för att torka kött och i samband med djurhållning kan de ha tänts för att rök ska hålla insekter borta eller för att skapa värme. Platser för kult har diskuterats utifrån

tanken att människor samlats för att avvärja eller förstå hotande händelser i tillvaron, eftersom sådana händelser kan tänkas inträffa oregelbundet och med ganska lång tid emellan. Det passar i så fall bra ihop med dateringarna på de flesta av kokgropslokalerna i artikeln. Offer av olika slag har däremot sorterats bort, eftersom det inte finns något material i groparna, som tyder på den typen av funktion.

Kokgropar finns emellertid, som nämnts, även i andra kontexter. På boplatser har de sannolikt hört ihop med boendets profana eller religiösa aktiviteter. På gravplatser bör de ha haft med begravningsritualen att göra. I rapporter och artiklar har jag också stött på undersökningar där kokgropar och svedjebrukslämningar funnits på samma ställe (Lindman 2004:53 ff.). Möjligen har kokgropar haft något slags funktion, religiös eller profan, i samband med röjning för ny odlingsmark. Det kan finnas ännu fler kontexter. Inom varje typ av kontext kan kokgroparna sedan ha olika funktioner och därmed kunna sorteras och förstås ytterligare. Här kan form och djup spela en roll liksom fynd- och jord innehåll och även läget.

Den definition av begreppet *kokgropar* jag utgår ifrån, gropar med skörbränd sten, kol och sot, innebär mycket enkelt att det är fråga om gropar med sten där man har eldat. En så vid och enkel definition öppnar givetvis för många olika typer av tolkningar. Vill man snäva in begreppet kan man lägga till olika kriterier, som särskiljer kokgropar och kopplar dem till olika typer av kontext, funktioner, tidsperioder eller annat. Det hör emellertid till ett av alla kommande steg i kokgropsforskningen. Jag stannar vid att poängtera vikten av att tolka kokgropslokaler efter de kontexter de kan tänkas höra ihop med. Det är ett sätt att både få en övergripande förståelse för anläggningstypen och en funktionell förståelse för enskilda kokgropar och kokgropslokaler.

English summary

Lately discussions on cooking-pits have increased exceedingly. Questions are asked about their function, their localisation, as well as their content and context. As of

now we know that cooking-pits occur at settlement-sites, grave-sites, hunting-sites and also by themselves. There may be additional contexts too.

Cooking-pits have been interpreted in both profane and religious ways, the profane being the most common up to now. Cooking purposes is the most usual interpretation, but there is also the drying or smoking of meat and the like. Creating warmth is another profane interpretation for instance in a sauna or just anywhere outside. The fire and smoke from cooking-pits may also have been used to protect cattle from insects. For religious purposes they may have been used in ceremonies at grave-sites.

Most cooking-pits seem to be dated to the Bronze Age or Early Iron Age but they do occur all through prehistory. Strangely enough, cooking pits from northern Sweden are mostly from the Mesolithic and the late Iron Age.

Thus, cooking-pits are stone-filled pits in which a fire has burned. They have often been analyzed as a uniform material and as such they have been interpreted as either profane or religious. I see them as the opposite, as a very disparate material and in order to find out more about them, I propose that different groups should be sorted out and each group studied individually. I have chosen to classify them according to their context since I believe that they have different functions in different contexts. During the past couple of years seven sites with cooking-pits have been excavated in northern Bohuslän and I have used these sites as a test material.

Among these seven sites there were no cemeteries and no settlement sites of the usual kind. There were post-holes and other features normally belonging to a settlement site at some of the cooking-pit sites; but in those cases it seemed to be something smaller and more of a short-term residence, something like a hut.

One of the seven sites cannot be anything but a cult site. Except for a pit and a post-hole there were no other features than cooking-pits and these were situated on a narrow strip of land between a steep mountain-side and a fjord. Also the cooking-pits were organized in two rows. Two other sites may also be cult sites, but sites connected to hunting and cattle-breeding are possible as well. Two

sites are interpreted as hut since they contain remnants of small houses. Also analysis shows organic phosphate which points to some kind of cattle-breeding. These six sites all dated to the Bronze Age and the early Iron Age. The only Mesolithic site is probably a hunting-site.

My conclusion is that even if cooking-pits have been used at all these sites, they have been used in different contexts and for very different purposes. Some cooking-pits have been used to gain warmth, to create smoke to keep insects away and other things in connection with cattle-breeding. At a hunting-site a cooking-pit can be used for drying the meat of the game, which makes it a lot easier to carry back to the settlement site. The third alternative

here is using cooking-pits in ceremonies at a cult site; for what purpose is of course not known, but there are some possibilities. Offering of any kind is not plausible, since there are no or very few artefacts, no bones or remnants of food or plants in or around the cooking-pits. Seasonal festivities or rites de passage would result in more cooking-pits during the rather long time-span a site has been used. Instead I suggest that the cooking-pits may be part of ceremonies connected to fear of something, a threat of some kind. Famine, sickness among people or animals, hostile attack, eclipses of the moon and comets visible in the sky could be possible reasons. Such things happen irregularly and hopefully not all that often.

Referenser

- Claesson, P (1998). Kokgropar från järnålder vid Sunningeleden, I Claesson, P, Hernek, R & Lindholm, K (red.) *Gravar och kokgropar vid Sunningesund, arkeologiska undersökningar för motorvägen Lerbo–Torp, del 2*, Kungsbacka (UV Väst Rapport 1998:3).
- Claesson, P. (2004). Den rituella handlingens praxis, exemplifierat av ett järnåldersgrav fält beläget i mellersta Bohuslän. I Claesson, P & Munkenberg, B-A (red.) *Gravar och ritualer*, Uddevalla.
- Claesson, P (2007). Två anläggningstyper – ett sammanhang? spår av ritual sett utifrån ett kokgropssystem och en cirkulär konstruktion i norra Bohuslän, I Lönn, M & Claesson, P (red.) *Vistelser vid vatten, gropkeramiska platser och kokgropar från bronsålder och järnålder*, Mölndal.
- Falkenström, P. (i manus). *Återkomster till Arendal, variationer på förhistorisk verksamhet i skogsmark* (Bohusläns museum rapport).
- Fors, T (1999). Rostningsgropar från bronsålder, I Artelius, T, Englund, E & Ersgård, L (red.) *Kring västsvenska hus – boendets organisation och symbolik i förhistorisk och historisk tid*, Göteborg.
- Gustafson, L, Heibreen, T & Martens, J (red.) (2005). *De gåtefulle kokegropar, artikkelsamling, Kokegropseminaret 31. november 2001*, Oslo.
- Johansson, G (2000). *Mellan liv och död - kokgropar från äldre järnålder, Bohuslän, Stenungsunds kommun, Jörlanda socken, 184* (UV Väst Rapport 2000:38).
- Johansson, G (2001). *Kokgropar vid havet, resultat av bruksspårsanalyserade flintor och fosfatkartering vid bronsåldersdaterade kokgropar, Halland, Varbergs kommun, Tvååker socken, 193* (UV Väst Rapport 2000:50).
- Kaliff, A. (2007). *Fire, Water, Heaven and Earth, ritual practice and cosmology in ancient Scandinavia, an Indo-European perspective*, Stockholm.
- Larsson, E-L (1998). Makrofossilanalys från tolv kokgropar, RAÄ 342, Forshälla socken, Bohuslän, I Claesson, P, Hernek, R. & Lindholm, K (red.) *Gravar och kokgropar vid Sunningesund, arkeologiska undersökningar för motorvägen Lerbo–Torp, del 2* (UV Väst Rapport 1998:3).
- Lincoln, B (1986). *Myth, Cosmos, and Society, Indo-European Themes of Creation and Destruction*, Cambridge.
- Lindman, G (1993). *Svedjebruket i Munkeröd, ett exempel på periodiskt svedjebruk från yngre stenålder till medeltid i södra Bohuslän*, Riksantikvarieämbetet, Stockholm.

- Lindman, G (red.) (2004). *Gårdar från förr, nordbohuslänsk bebyggelsehistoria utifrån arkeologiska undersökningar av tre medeltida gårdar*, Riksantikvarieämbetet, Stockholm.
- Loeffler, D (2008). *Skee 1610, en mångkulturell boplatz med fynd och anläggningar från mesolitisk till historisk tid, Bohuslän, Skee socken, fastighet Bastekärr 1:18, arkeologisk utredning* (UV Väst. Rapport 2008:13).
- Lundin, K (1989). *Kokgropar i Norrbottens kust och inland, ett försök till tolkning av kokgroparnas funktion*, Umeå universitet (Seminarieuppsats för C1 i arkeologi, särskilt nordeuropeisk).
- Lundin, K (1992). *Kokgropar i Norrbottens kust och inland, ett försök till tolkning av kokgroparnas funktion, Arkeologi i norr 3*.
- Lönn, M (1996). *Boplatser vid Granvattnet – fornlämnning 256, Dälene 2:1, Ödsmåls socken, Bohuslän*, I Weiler, E (red.) *Runt omkring Granvattnet, arkeologi längs väg E6 i Bohuslän 1986–1989, del 7*, Riksantikvarieämbetet. Kungsbacka.
- Lönn, M (1999). *Fragment av samtal, tvärvetenskap med arkeologi och ortnamnsforskning i bohuslänska exempel*, Diss, Umeå.
- Lönn, M (2004). *En enda kokgrop* (UV Väst Daff 2004:4).
- Lönn, M (2007). *Bohuslänska kokgropar*, I Lönn, M & Claesson, P (red.) *Vistelser vid vatten, groppkaramiska platser och kokgropar från bronsålder och järnålder*, Mölndal.
- Lönn, M (2008). *Tanum 1863 – en mesolitisk kokgrop och två förromerska krukor, Bohuslän, Tanums socken, Hud 1:17, 1:18, RAÄ 1863* (UV Väst rapport 2008:36).
- Margolin, M (1978). *The Ohlone Way. Indian life in the San Francisco–Monterey Bay Area*, Berkeley.
- Melander, J (1986). *Torkugnar, I Rydström, G, Spång, L G & Lundberg, Å (red.) Studier i norrländsk forntid, 2*, Umeå.
- Nieminen, J (2008). *Om en bosättning med kokgropar från bronsålder och en huslämning från äldre järnålder* (UV Väst. Rapport 2009:13).
- Norberg, E (1996). *Gropanläggningar med uppvärmd sten, konstruktioner och funktioner hos skärustensgropar i Mellannorrlands inland under förhistorisk och historisk tid*, Umeå (Seminarieuppsats C i arkeologi).
- Näsström, B-M (2000). *Fornskandinavisk religion, en grundbok*. Lund.
- Näsström, B-M (2008). *Blot, tro och offer i det förkristna Norden*, Stockholm.
- Ortman, O (1998). *Arkeologisk undersökning, Raä 552 och Raä 553, övre Buane 2:6 och 2:7, Naverstads socken, Tanums kommun* (Bohusläns museum rapport 1998:38).
- Ortnamnen i Göteborgs och Bohus län VI (1972). *Ortnamnen i Inlands Nordre härad 1, Bebyggelsenamn*, (Assar Janzén), Institutet för ortnamns- och dialektforskning i Göteborg, Lund.
- Ortnamnen i Göteborgs och Bohus län XX. (1958). *Ortnamnen i Vätte härad. 2, Hogdals, Lommelands, Näsiinge och Tjärnö socknar samt Strömstads stad*, Institutet för ortnamns- och dialektforskning i Göteborg, Lund.
- Petersson, H (2006). *Kokgropar och Härदार – 200 f.kr, vistelseplats?, landskapsanalys & gravtypstypologi* (Bohusläns museum rapport 2006:31).
- Petersson, H (2009). *Kokgroparna vid Kind* (Bohusläns museum rapport 2009:50).
- Petersson, H & Lönn, M (2004). *Kokgropar i Kvislungeby på Hisingen, Göteborg* (UV Väst rapport 2004:9).
- Petersson, H, Selling, S & Nilsson, A (2009). *Kokgropar vid berget, metalltida lämningar på Tanum 1830* (Bohusläns museum rapport 2009:29).
- Petersson, M (2006). *Djurhållning och betesdrift, djur, människor och landskap i västra Östergötland under yngre bronsålder och äldre järnålder*, Diss, Uppsala universitet.
- Schaller Åhrberg, E (2002). *Kokgropar – matlagning eller bastu? diskussion kring en arkeologisk undersökning, Halland, Veddige socken, Barkhult 2:1, 64* (UV Väst rapport 2002:17).
- Streiffert, J (2009). *En samling kokgropar vid ett vårmarksområde* (UV Väst. Rapport 2009:19).
- Thörn, R (1993). *Eldstadssystem – fysiska spår av bronsålderskult, ett försök att spåra bronsålderns kultplatser*

och kultinfluenser, Lunds universitet, Lund (Seminarieuppsats C i arkeologi).
Ängeby, G (1996). Klippöverhänget vid Järnklätt – forn-

lämning 213, Norums socken, Bohuslän, I Streiffert, J & Ängeby, G (red.) *Jägare och fornborgsbyggare*, Riksantikvarieämbetet, Kungsbacka, s. 11–30.