

# *in Situ*

Västsvensk Arkeologisk Tidskrift



2000-2001

# *in Situ*

Västsvensk Arkeologisk Tidskrift

2000-2001

# *in Situ*

Västsvensk Arkeologisk Tidskrift

© Göteborgs universitet 2002

ISSN 1403-4964

Skriften är producerad vid  
Institutionen för arkeologi  
Göteborgs universitet  
Box 200  
405 30 Göteborg

**Ansvarig utgivare**  
Kristian Kristiansen

**Redaktion**  
Tore Artelius  
Eva Englund  
Kristian Kristiansen  
Per Persson

**Grafisk formgivning**  
Lena Troedson,  
Riksantikvarieämbetet UV Väst

**Layout**  
Eva Englund,  
Institutionen för arkeologi, Göteborgs universitet

**Montering**  
Per Persson,  
Institutionen för arkeologi, Göteborgs universitet

**Framsida**  
Detalj av glaspärla från Röstorp  
Akvarell av Andreas Åhman  
ANL, Institutionen för arkeologi, Göteborgs universitet

**Engelsk språkgranskning**  
Karl-Göran Sjögren

**Tryck**  
Livréna Grafiska AB, Kungälv

# Innehåll

---

Senneolittiske hellekister i Syd-Norge <i>Einar Østmo</i> .....	5
Neolitisering i Västvärmland <i>Curry Heimann</i> .....	27
Handen bakom huggningen <i>Lasse Bengtsson</i> .....	57
Langfærder og helleristninger <i>Kristian Kristiansen</i> .....	67
Hällristningar under vatten? <i>Sten Ekman</i> .....	81
En nyupptäckt halländsk centralplats <i>Påvel Nicklasson</i> .....	97
Skogsbonden i romersk etnografi <i>Eva Weiler</i> .....	109
Skogen som kulturmiljö och arbetsplats <i>Eva Myrdal-Runebjer</i> .....	123
Att se med andra ögon <i>Marianne Lönn</i> .....	135
Kinesiskt porslin, ostindiehandel och arkeologi i Göteborg <i>Göte Nilsson Schönborg</i> .....	147
Att gräva efter Europas skugga <i>Per Stenborg</i> .....	157



# En nyupptäckt halländsk centralplats vid Stafsinge?

---

*Påvel Nicklasson, Hallands läns museer*

## Abstract

### ”A recently discovered central place in Stafsinge?”:

In 1998 Hallands läns museer and UV Väst carried out extensive excavations on several sites around Falkenberg in Halland. On one of the sites, Stafsinge RAÄ no 116, several prestige objects from the Late Iron Age were found. The objects include a bird shaped brooch, a pin, a weight, pieces of soapstone, several beads and glass pieces from beakers and unworked garnets. The objects could be compared with objects from the famous chieftain's settlement in Slöinge. The author suggests that a central place is present in Stafsinge too. This is supported by earlier finds of a silver hoard, coins and weapons from the Falkenberg-Stafsinge area. The excavation of a huge farm from the 11th and 12th centuries shows that a manor survived into the Middle Ages. It is argued that manors and central places are much more common during the Late Iron Age than previously believed. The power of the places rested on new military tactics based on the heavy Vendel cavalry.

---

## Stafsinge RAÄ 116

Sommaren och hösten 1998 var en mycket hektisk period för de antikvariska myndigheterna i Halland. Stora grävningar genomfördes av Hallands läns museer och UV-Väst utanför Falkenberg inför Banverkets anläggande av den nya västkustbanan. Runt Stafsinge påträffades lämningar från yngre järnålder och tidig medeltid.

Jag ansvarade för undersökningen av Stafsinge forn lämning 116, där de mest omfattande undersökningarna genomfördes. Lämningarna väcker på nytt debatten om centralplatser i Västsverige. Detta är en preliminär presentation av undersökningsresultaten. Under pågående undersökning gjordes en kortfattad presentation (Nicklasson 1998). I denna artikel kommer jag att ta upp ett högklassigt lösfyndmaterial från folkvandringstid och venedeltid samt centralplatsbegreppet till diskussion och jämföra Stafsinge med guldgubbeboplatsen i Slöinge.

Stafsinge ligger omedelbart nordöst om Falkenbergs tätort på första höjdstårket innanför kusten. Landskapet är småbrutet med Stafsinge på en markerad åsrygg med utsikt över omgivningen. I ett större perspektiv är Stafsinge en del av Ätrands nedre dalgång. Fornlämningsskildern domineras av det bland annat genom grustäkt ska-

dade gravfältet Stomma Kulle beläget på högsta höjden. Gravfältet består bland annat av en storhöj och en rest sten. Man måste förmoda att det tidigare funnits fler gravar här. Gravfältet har inte varit föremål för arkeologisk undersökning. Även nedanför Stomma kulle finns förhistoriska gravar. Längre åt norr finns ytterligare en stor gravhöj, Gröna kulle. Inte heller denna har varit föremål för undersökning, fig 1. Högar har i södra Halland visat sig vara från bronsålder (Lundborg 1972). Längre norrut i Halland har dock enstaka högar gett dateringar till yngre järnålder (Augustsson 1976). Runt Falkenberg har inga högar undersökts arkeologiskt. Det finns uppgifter om en vid odling borttagen höj i Skrea socken, söder om Ätran. I denna skall man ha hittat ”ett rostat järnsvärd och en söndrig lerurna.” (Skrea socken RAÄ 70). Detta kan tyda på en datering till järnålder.

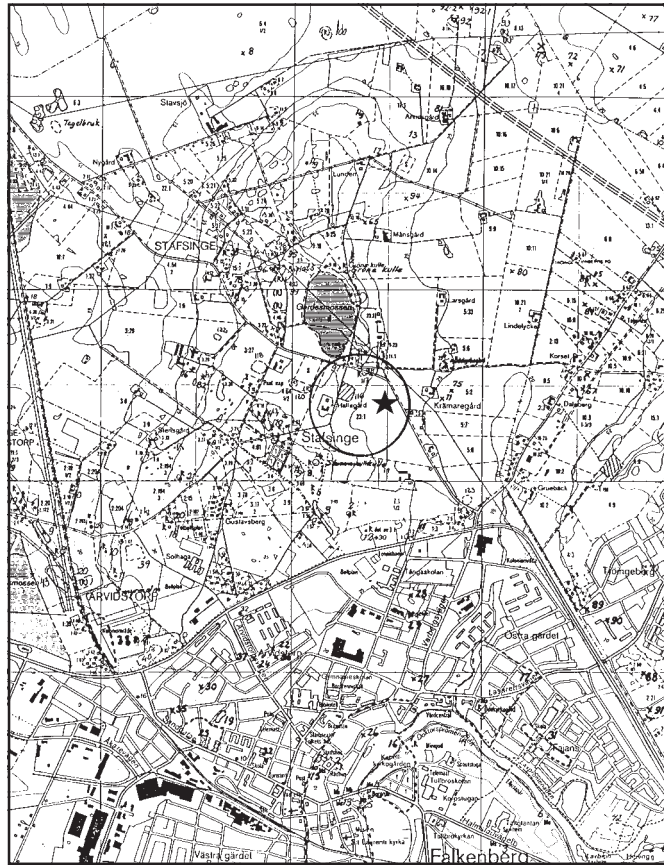
Efter utredning och förundersökning av Stafsinge 116 konstaterade vi att där fanns omfattande förhistoriska boplatslämningar med flera huslämningar daterade till yngre bronsålder och äldre järnålder på det som kom att kallas delområde 3. Ytan täcktes till stor del av ett kulturlager, vilket är ovanligt i fullåkersbyggd. Den följande

**Figur 1** Utdrag ur ekonomiska kartan med Stafsinge 116 utmärkt. Läget för den medeltida boplatsen som upptäcktes är utmärkt med en stjärna. Skala 1:20 000.

**Figure 1** Part of the economic map. Stafsinge 116 is marked. The Medieval farm that was discovered is marked by a star. Scale 1:20 000.

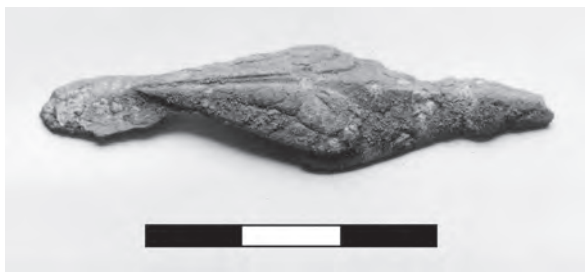
**Figur 2** En centralplats? Utgrävningen har just startat. Undersökningen påvisade med all önskvärd tydlighet att det inte är lämpligt att använda grävmaskiner då man skall lokalisera vissa typer av fornlämningar. Härdraget kan man påstå att skillnaden mellan en centralplats och ingen plats alls är ett säll. Större delen av centralplatsen ligger förmodligen mellan fotografen på Stomma kulle och grävningsytan. Bild Leif Häggström Hallands läns museer.

**Figure 2** A Central Place? The excavation has just commenced. The excavation clearly showed that the use of heavy machines is not good for discovering certain kinds of ancient monuments. One could say that the difference between a central place and no place at all is a sieve. Most of the central place is probably situated between the photographer on Stomma hill and the trench. Photo Leif Häggström Hallands läns museer.



undersökningen av boplatsen gav mycket spännande resultat. Bland annat frilades sammanlagt 12 hus från yngre bronsålder – förromersk järnålder. Fem av husen tolkas som ingående i en gård. Av dessa hus var ett runt och ett kan tolkas som en separat ladugård. Gården var delvis inhägnad och en stensträng ledde fram till den.

Den del av undersökningen som kommer att diskuteras här rör dock framförallt de fynd som gjordes i toppen av kulturlagret. Vid förundersökningen fastställdes att det fanns huskonstruktioner och anläggningar i och under kulturlagret. Därför beslöts att stor vikt skulle läggas på att handgräva och sålla jord vid slutundersökningen. Sammanlagt handgrävdes drygt 600 kvadratmeter. Fynden från yngre järnålder följde med i hanteringen då kulturlagret sållades. De består av ett antal högklassiga fynd från folkvandringstid och vendeltid. Fynden framkom inte i anläggningar och går inte att knyta till konstruktioner eller kontexter. Den enda förklaring till att högklassiga fynd ligger och skräpar i en åker är att vi grävde mycket nära en speciell bebyggelse. Denna har vi dock få, om några konkreta spår av. Det fanns några härdar och stolphål som låg högt upp i kulturlagret och därmed bör vara samtida med fynden. Eftersom fynden låg i toppen av kulturlagret kan man bara spekulera i om hur pass mycket bebyggelseämningar som raderats ut genom odling.



**Figur 3** Fågelfibula. Av fotot framgår att det finns metallbeläggning kvar på näbben. Bild Claes Jansson.

**Figure 3** A bird shaped brooch. The picture shows traces of metal coating on the beak. Photo Claes Jansson.



**Figur 4** Dräknål. Nålen är av en vanlig typ men öglan i toppen är ett särdrag. Bild Claes Jansson.

**Figure 4** A dresspin. The pin is of a common type, but the loop on the top makes it somewhat special. Photo Claes Jansson.

## Fyndbeskrivning

Bland fynden finns en fågelfibula med möjlig förgyllning eller försilvring, fig. 3. Det är den andra fågelfibula som påträffats i Halland. Sedan tidigare finns ett lösfynd från Kungsbackatrakten (Lundqvist 1998:20). Enligt Ørsnes typologi skall den bestämmas som av typ D2. Bestämningen utgår från att typen saknar fötter (Ørsnes 1966:Fig 49). Høilund Nielsen har vidareutvecklat Ørsnes typologisystem för yngre järnålder. Enligt henne skall fibulan bestämmas till typ D2a (Høilund Nielsen 1987:76). Typen är en relativt tidig variant och bör tidsfästas i tidigt 600-tal. Beläggning med metall är relativt sett ovanligt på fågelfibulor och brukar kopplas samman med hög status. Silver är den vanligaste beläggningen men det förekommer även enstaka fågelfibulor med förgyllning. Spåren av metallbeläggning är så små att det är svårt att med blotta ögat avgöra om det är guld eller silver. Ett slutligt omdöme får vänta till efter konservering.

En bronsnål, fig. 4, den har ett koniskt huvud försett med en ögla, varav endast en mindre del återstår. Nålen erbjuder vissa typologiska särdrag som gör den svår att med säkerhet bestämma. Enligt Ørsnes typologi liknar den mest nålar av typ P3 med koniskt huvud. Høilund Nielsen kallar i sin bearbetning dessa nålar för typ P1c, ”mit konischen Kopf ohne Öse” (Høilund Nielsen





**Figur 5** Vikt av bly överdragen med brons. Bild Claes Jansson.

**Figure 5** Lead weight coated with bronze. Photo Claes Jansson.

1987:78). Skillnaden mellan Stafsingenålen och denna nåltyp är att Stafsingenålen är försedd med en ögla. Streckornamentiken och nålens övriga utformning gör dock att man med fog kan klassificera nålen som av denna typ.

Denna typ av nålar förekommer under Høilund Niensens fas 1A och 1B för yngre germansk järnålder, det vill säga tidig folkvandringstid.

En bronsöverdragen blyvikt fig. 5. Denna typ av fynd är ännu så länge starkt knutna till aristokratiska miljöer. De har ofta satts i samband med handel. De påträffas dock ofta i samma kontexter där man har metallhantverk. Därför bör de också tolkas som vikter för att mäta upp metall (muntlig uppgift Ingrid Gustin, Arkeologiska institutionen, Lunds universitet). I Stafsinge återfann vi ganska stora mängder järnslag i området där vikten påträffats.

Ett 15-tal glasbägarfragment påträffades. Dessa är inte slutgiltigt bestämda. En erfarenhet vi har är att det i fält är svårt att skilja förhistoriskt glas från senare tiders färgade glas. En slutlig bestämning får anstå till efter konservering. På fig 6. visas några exempel på fragment. Det



**Figur 6** Pärlor från Stafsinge 116. Andra pärlan från vänster är av keramiskt material. Andra pärlan från höger är en guldfoliepärsla. Bild Claes Jansson.

**Figure 6** Beads from Stafsinge 116. The second from the left is of ceramic material. The second from the right is a gold foil bead. Photo Claes Jansson

rör sig om mycket små bitar. Knappast någon är större än en kvadratcentimeter. Bland dessa finns en mynningsbit.

Fem pärlor hittades. En är en så kallad guldfoliepärsla. En är gjord av keramiskt material och en är en treledad glaspärsla. De andra två är enfärgade, halverade glaspärslor.

Ett mycket intressant fynd är de 15 rågranaterna. Granater förekommer i stor mängd även på Slöingeboplatsen. Arrhenius vill se granater som regalier med syftningar till bland annat Frejas flammande smycke Brisningamen (Arrhenius 1997). Granater förekommer på sina



**Figur 7** Bitar från glasbägare. Biten längst till vänster är en mynningskärva. Bild Claes Jansson.

**Figure 7** Pieces from glass beakers. The leftmost piece is a part of a rim. Photo Claes Jansson.

håll i berggrunden i Halland, bland annat i det närbelägna Sjönevad. De kan ha varit en halländsk handelsvara under yngre järnålder och en ekonomisk bakgrund till platser som Slöinge och Stafsinge.

Bland övriga fynd från yngre järnålder kan nämnas en sporre av järn, bitar av täljsten, diverse brons- och järnfragment som ännu inte har slutgiltigt bestämts samt en liten silversmälta. Fynden har sin motsvarighet i Slöinge och det bör inte råda något tvivel om att vi är och nosar på en liknande plats.

Den samlade bedömningen är att fynden skall dateras till folkvandringstid och vendeltid, 500 och 600-tal. Man skall nog räkna med att yngre järnåldersboplatser har ett rikare inventarium än det som uppmärksammas vid totalavbaning, se till Wrannings sammanställning över exploateringsgrävda yngre järnåldersboplatser i Laholmsområdet (Wranning 1996). Fynden är dock så speciella i sin sammansättning att det inte kan röra sig om en normal gård. Att vi över huvud taget hittade fynden från yngre järnålder berodde på den massiva insatsen med handgrävning av kulturlager som genomfördes. Man kan med visst fog påstå att skillnaden mellan en centralplats som Stafsinge och ingen plats alls, är sållet. Med enbart maskinavbaning och undersökning av anläggningar hade vi inte påträffat några spår av järnåldersboplatser.

Som tidigare påpekats hittade vi ytterst få anläggningar daterbara till yngre järnålder. Eventuella hallar och andra hus bör sökas utanför den undersökta ytan. Särskilt åt söder, upp mot gravfältet vid Stomma kulle förefaller utsiktorna stora att träffa på omfattande bebyggelse-lämningar. En indikation på att ett fortsatt forskande kring en centralplats i Stafsinge kan ge utdelning är de fynd som tidigare gjorts i området. Från Falkenbergs stad finns ett folkvandringstida svärdfäste i förgyllt silver, en parerstång i silver till ett vikingatida svärd och ett vikingatida mynt. Vid Arvidstorp i Stafsinge har en vikingatida silverarmring påträffats (Hårdh 1976:29). Också från vikingatid finns en silverskatt från Stafsinge by med arabiska silvermynt daterade till 882–916 efter Kristus (Arbman 1954:174, Hårdh 1976:29f). Även om vi inte har exakta fyndplatsen för detta gamla fynd, så visar det ändå på en speciell bebyggelse också under vikingatid. Tidi-

gare på sommaren hade fornlämning 118 i Stafsinge socken undersökts. Endast mycket begränsad handgrävning av ploglager och kulturlager genomfördes. Trots detta påträffades en glaspärta från yngre järnålder. Det är även sannolikt att en del anläggningar och andra fynd härrör från denna period. I det följande skall jag göra en jämförelse med guldgubbeboplatser i Slöinge, som uppvisar flera likheter med Stafsinge.

## Slöinge – Stafsinge en metodisk jämförelse

De senaste inventeringarna runt Slöinge, som framförallt har genomförts av amatörarkeolog Dennis Likus, Slöinge, täcker boplatserområdet 20 hektar. På denna yta förekommer sprida fynd. På vissa ytor, till exempel nära hallarna, stiger fyndfrekvensen drastiskt. Även andra områden avtecknar sig genom ett förtätat eller speciellt fyndmaterial. Det kan röra sig om ytterligare byggnader eller hantverksområden. En nyupptäckt koncentration av glaspärlfragment och pärlor har påträffats en bra bit från de tidigare undersökta hallarna. Eventuellt kan de nya fynden tidfästas något tidigare än materialet från det gamla hallområdet. Det kan röra sig om en äldre hallbyggnad. Vid kommande undersökningar hoppas vi kunna få svar på en del av alla de frågor som vi har om platsen. Platsens storlek och komplexitet medför dock att generationer arkeologer kommer att kunna arbeta med Slöinge. Det har tagit år av fältvandringar och rekognoseringar för att kartlägga boplatserna i Slöinge. Den här typen av platser ägnar sig inte till snabba undersökningar. Om Slöingeboplatserna hade blivit föremål för en exploateringsarkeologisk undersökning, liknande den i Stafsinge, är jag tveksam till hur mycket fynd man egentligen hittat. Jag är övertygad om att vi trots den mycket försiktiga avbaning och avsökning med metalldetektor som vi gjorde i Stafsinge, schaktade bort många fynd från yngre järnålder.

Det går kanske att göra en liknande avgränsning av centralplatsen i Stafsinge, som den Dennis Likus gjort i Slöinge. Denna får dock baseras på kartlösning och har inte verifierats genom arkeologiska iakttagelser. Ett sätt

är att följa nivåkurvorna för den höjd som Stafsinge ligger på. 25 eller 30 meters nivån kan vara lämplig, se fig. 1. I så fall får man en yta på närmare 450 000 kvadratmeter. Detta är den höjd som Stafsinge ligger på. Utanför detta område sluttar landet snabbt, blir sankt och avsevärt mindre lämpat för bosättning och förhistoriskt jordbruk. En intressant detalj i en sådan avgränsning är att de flesta fasta fornlämningar, det vill säga gravar, ligger nära den yttre gränsen för området. Man måste dock förutsätta att gravarna härrör från ett flertal arkeologiska perioder. Även platsen för den medeltida kyrkan, RAÄ 6, ligger på denna nivå. Undantaget är givetvis Stomma kulle som hamnar på högsta punkten. Detta kan vara en central begravningsplats medan de övriga gravarna kan markera bebyggelsens ytterområden.

Kanske kan man ägna sig åt landskapsarkeologisk spekulation i samband med centralplatsen. Den medeltida kyrkans perifera läge kan bero på att det bästa läget redan var ockuperat av monument. Först då den nya kyrkan byggdes på 1800-talet hade den nya religionen haft makt nog att flytta upp till höjdläget. Man bör vara försiktig när man arbetar med kartlösningar. Exemplet illustrerar dock den potential som finns i området.

På en intilliggande yta, som hade förbisett vid utredning och förundersökning, påträffade vi då vi skulle göra en slutlig avgränsning av boplatsen, en tidigmedeltida gård av väldiga dimensioner. Två långhus och ett eller flera uthus går att knyta till den. Långhuset var 40 respektive ungefär 55 meter långa. C14-dateringar visar att de bör vara samtida och dateras till sent 1000-tal till 1200-tal. På grund av de ogynnsamma förhållanden vi påträffade gården under, var vi tvungna att använda grov metodik och göra hårda prioriteringar vid undersökningen. En preliminär publicering av denna del av undersökningen är under utarbetande. Då denna gård läggs ned, förmodligen på 1200-talet kan vi inte längre spåra storgården i Stafsinge arkeologiskt. Kanske flyttar den in till det som på de historiska kartorna är läget för Stafsinge by längre åt nordväst. Ett annat alternativ är att vi från andra halvan av 1200-talet har de första beläggen för någon form av stadslignande bebyggelse i Falkenberg. I början syftar Falkenberg sannolikt endast på den borg

som låg vid Ätran. Var det hit som stormannen från Stafsinge flyttade? Tanken är inte omöjlig eftersom Falkenberg kan ha avstyckats från Stafsinge socken och en storman i socknen då kan ha valt att flyttat sitt residens till ett mer anslående läge.

Av det ovan sagda framgår det att vi med stor sannolikhet har en centralplats eller stormansgård i Stafsinge med varaktighet från 500-tal till 1200-tal. Huvudgården har flyttat inom ett område, men avsatt spår i form av lösfynd gjorda både vid arkeologiska undersökningar och i samband med markarbeten av olika slag. Till platsen bör även en angoringsplats eller hamn nedanför Äträs sista fors, det vill säga i centrala Falkenberg, ha hört. Gården kan jämföras med stormansgården i Slöinge.

## Till centralplatsernas genealogi

Centralplatser och stormansgårdar är för närvarande mycket heta i forskningsdebatten. Vart man än vänder sig så nog forskas det om centralplatser. För närvarande är i Sverige forskning om Vendel, Valsgärde, Gamla Uppsala, Borg, Visingsö, Uppåkra, Ravlunda, Vä, Åhus, Slöinge och Varla aktuell. Jag ber om ursäkt om jag glömt någon central plats. I Danmark har ännu fler centralplatser kommit i dagen, delvis beroende på amatörarkeologers insats med metalldetektor (Jensen, Watt 1993). För Västsveriges del kan den moderna debatten om centralplatser sägas börja med upptäckten av guldgubbeboplatsen i Slöinge där grävningar genomförts 1992–1996 (Lundqvist 1996a). Nu har också Stafsinge sällat sig till skaran av presumtiva centralplatser. Givetvis finns det en vid spännvid inom begreppet centralplats. Det är kanske så att vi inte har ord att beskriva de olika typer av platser och de olika typer av makt och centralitet som fanns under till exempel yngre järnålder (Harrisson 1997). Det är lätt att forskningen hakar upp sig på fynd av vapen, guld och importer och därifrån sätter ut prickar på en karta för att markera maktens geografi. Man går inte vidare till att från de enskilda prickarna diskutera infrastruktur och samhällsskick. Att en stereotyp beteckning som stormansgård kan låsa tankarna visar Wienberg genom att anlägga ett genderperspektiv på beteckningen.

**Tabell 1** Centralplatsers kronologi i Sydsandinavien extraherade ur Callmer, Rosengren 1997, Larsson, Hårdh 1998 med kompletteringar.

**Table 1** The chronology of central places in southern Scandinavia extracted from Callmer, Rosengren 1997, Larsson, Hårdh 1998 with additions.

	Äldre romersk järnålder	Yngre romersk järnålder	Folkvandrings-tid	Vendeltid	Vikingatid	Medeltid
Slöinge	-	-	X	X	X	-
Stafsinge	-	-	X	X	X	X
Varla	-	-	-	-	X	X
Lejre	-	-	X	X	X	-
Boeslunde	-	X	X	X	X	-
Fjälkinge	-	-	X	?	X	-
Ravlunda	-	-	X	X	X	-
Toftegård	-	-	-	X	X	-
Tissö	-	-	-	X	X	-
Dankirke	-	X	X	X	-	-
Ribe	-	-	-	X	X	X
Gudme	-	X	X	X	-	-
Uppåkra	X	X	X	X	X	-
Himlingöje	-	X	-	-	-	-
Vittene	X	-	-	-	-	-

Att ibland bara tänka storkvinnogård kan ge nya insikter (Wienberg 1997). Trots Wienbergs kritik kommer jag genomgående att använda maskulinformen i artikeln. I det följande skall jag försöka se platserna i ett litet större perspektiv.

Vad finns det för gemensamma nämnare för centralplatserna och vad kan ligga bakom deras uppkomst? Idag pågår stora forskningsprojekt fokuserade på flera centralplatser. Nya kunskaper kommer därför att komma i raskt tempo de kommande åren. Så pass många undersökningar av så kallade centralplatser är idag gjorda att det borde vara möjligt att se vissa mönster. Här har jag använt mig framförallt av två moderna artikelsamlingar: "...Gick Grendel att söka det höga huset..." och "Centrala Platser Centrala Frågor" (Callmer & Rosengren 1997, Larsson & Hårdh 1998), som båda fokuserar på centralplatser.

I dessa böcker presenteras en mängd pågående och avslutade undersökningar av platser som kallas centrala. Dessa har i tabell 1 kompletterats med några ytterligare centrala platser. Jag har geografiskt avgränsat mig till Danmark och södra och västra Sverige. En enkel krono-

logisk uppställning över de tidsperioder de olika platserna kan sägas vara centrala redovisas i tabell 1. Det går att urskilja några mönster för fortsatt forskning.

De flesta centralplatser uppstår under folkvandrings-tid eller tidigast under senare delen av yngre romersk järnålder. På några av platserna finns bebyggelse tidigare men antingen är det svårt att belägga direkt kontinuitet mellan den tidigare bebyggelsen och centralplatsen, till exempel i Stafsinge där den omfattande bebyggelsen under yngre bronsålder är kronologiskt isolerad från centralplatsbildningen under yngre järnålder. Alternativt har den tidigare bebyggelsen inte karaktären av centralplats. Ett exempel är Neble-Boeslunde där bebyggelsen från romersk järnålder ser ut att direkt föregå centralplatsen, men inte förefaller avvika från andra boplatser från romersk järnålder på något avgörande sätt (Nielsen 1997). Några platser avviker från detta mönster. Dessa kan delas in i två grupper. Den ena gruppen består av platser som Uppåkra, Gudme-Lundeborg och Dankirke. Dessa platser förefaller ha speciell betydelse redan under yngre romersk järnålder eller tidigare. Platserna uppvisar lång kontinuitet. Då centraliteten på platserna upphör tar för-

modligen Ribe över Dankirkes roll och Lund tar över Uppåkras. Dessa platser har en mer omfattande bebyggelse och ett rikare fyndmaterial än de platser som uppstår under sen yngre romersk järnålder och folkvandringstid. De bör utgöra ett toppskikt bland centralplatserna med överregional betydelse.

Den andra gruppen av platser som uppvisar ett avvikande kronologiskt mönster är platser som Vittene och Himlingöje. Dessa platser förefaller ha extraordinär betydelse under korta perioder av romersk järnålder för att sedan kraftigt gå tillbaka. För Vittene kommer sannolikt bilden att komma att modifieras från den rapport som redovisar de första årens verksamhet (Vitteneprojektet 1997). Det förefaller dock redan av de preliminära studierna att Vittene som centralplats inte har kontinuitet in i yngre järnålder. Lund Hansen ser Himlingöje som det särklassigt viktigaste politiska centret i Norden under en del av yngre romersk järnålder (Lund Hansen 1995). Hon ser den till och med som föregångare och mönsterbildande för de centralplatser som uppstår under yngre järnålder. Den nergång som sker på platsen är remarkabel från att under ett par generationer förmodligen kontrollerat tillförseln av romersk import till övriga Skandinavien förefaller centret helt upplösas.

Av det ovan framförda kan man utläsa att ett system med centralplatser och stormansgårdar uppstår under övergången mellan romersk järnålder och folkvandringstid. Några av de viktigaste av dessa har central betydelse redan tidigare. Dock är det få platser som uppvisar kontinuitet från äldre till yngre järnålder. De tidiga centrumbildningarna förefaller representera en äldre maktstruktur som försvinner under yngre romersk järnålder. En notering är att ortnamnskicket runt det äldre centralt Vittene avviker helt från ortnamnsbilden runt yngre centrumbildningar (Stefan Brink föredrag på Vittenemöte 1998). Flera yngre förmodade centrumbildningar uppvisar annars ett likartat ortnamnskicket (Brink 1998).

Minst lika intressant är centralplatsernas kontinuitet framåt i tid. De flesta platser finns under hela den yngre järnåldern. I den änden av tidsskalan är det svårt att utläsa av författarna i artikelsamlingarna som använts me-

nar att centralplatserna fortsatt in i medeltid. För en centralplats, Slöinge, verkar centraliteten upphöra helt under vikingatid. Platsen blir perifer under medeltid och framåt. För andra platser är förhållandena svårare att klargöra. Typiska kommentarer är ”Ett heltäckande material möter oss 1767, då byns (Fjälkinges) skattekraft är 17 17/48 mantal.” (Helgesson 1997:125). ”Sidste flytning i 1100-talet blev formodentlig 1 km. laengere mod vest til landsbyen Ströby, der med sine 58 gårde i tiden omkring 1680 höre hjemme blandt Danmarks største landsbyer.” (Tornbjerg 1998:232). Med dessa båda lösräckta citat vill jag visa att man noggrant följer sina centralplatser under hela den förhistoriska eran. Fornsaksmaterialet dateras noggsamt i kronologisystem som för vissa föremålskategorier går ner till 25 år. Dateringar på hus, gravar och andra företeelser är mycket exakta. Detta gäller fram till 1000 eller senast 1100. Då blir man mer svävande och tar de äldsta jordeböcker och kartmaterial som finns att tillgå som hjälp. I bästa fall uppstår en lucka på 400 – 500 år. Bevisbördan sjunker under den så kallade historiska tiden. Därför är det inte lätt att följa hur och om centralplatssystemet avvecklas. Skiljelinjen går mellan förhistoriker och medeltidsarkeologer och problemet kan delvis ha sin förklaring i disciplinernas metoder. Förhistoriker har arbetat med gravar och boplatser för att belysa makt och status. Medeltidsarkeologer har bland annat fokuserat på kyrkor, städer och borgar för att belysa samma frågor. Det är bara i Stafsinge som vi haft lyckan att hitta medeltida hallar som arvtagare till en förhistorisk centralplats.

Jag tror även man måste arbeta med en finmaskig kronologi vid studiet av centralplatser. De avspeglar olika tiders maktstrukturer och det finns förvisso stora skillnader vad gäller dessa mellan till exempel yngre romersk järnålder och sen vikingatid.

Den kritiska tidpunkten för uppkomsten av centralplatser från yngre järnålder är således perioden 300–500 efter Kristus. Fabech har i en lång rad tänkvärda artiklar fokuserat på denna period och uppkomsten av centralplatser. Hon menar att man måste se platsernas uppkomst mot bakgrund av en ideologisk förändring. Denna medför att kult och religion förändras från kollektiva offer-

handlingar, ofta i våt mark till individfixerad kult manifesterad till exempel i storhögar och hallbyggnader (Fabech 1991). Otvivelaktigt sker denna ideologiska förändring. Förmodligen kan man gå ett steg längre. Ideologiska förändringar är ofta svår genomförbara och måste på något sätt avspeglade en förändring i samhället. Genomgripande förändringar som tyvärr inte diskuterats i tillräcklig omfattning som bakgrund för centralplatsernas och stormansgårdarnas uppkomst är de militära förändringar som sker under samma period som centralplatserna uppstår. I viktiga artiklar har Engström pekat på denna förändring (Engström 1994, Engström 1997). Den består i att infanteriet som var det viktigaste truppslaget under romersk järnålder minskar drastiskt i betydelse under yngre romersk järnålder och folkvandringstid. Från att ha varit stormtrupper förvandlas romerska legioner och barbariska krigarband till passiva, ofta svagt beväpnade enheter. Denna förändring beror på kavalleriets ökande betydelse. Kavalleriet utvecklas till ett tungt adelsrytteri och Engström pekar på den enkla sanningen att "De tog helt enkelt över kriget och lämnade åt fotfolket endast en passiv roll. Därigenom motiverades även ett allt större inflytande i den politiska ledningen av samhället." (Engström 1994:23).

Om man ser på de båda halländska centralplatserna Slöinge och Stafsinge mot denna bakgrund kan man kanske få en inblick i hur samhället var organiserat under yngre järnålder. För att kunna ställa en tungt rustad ryttare på krigsfot krävs mycket stora resurser. Han behöver häst, sannolikt dessutom en eller ett par reservhästar, flera olika vapen som till exempel två svärd, tveggat och eneggat, lans, pilbåge och sköld. Dessutom kunde ryttaren ha en påkostad rustning. Ingen ryttare skulle dra ut i strid utan väpnare och pager. För att kunna utnyttja det tunga rytteriet behövs infanteri beväpnat med pilbågar och lansar som kan hålla motståndarens ryttare stängna då det egna kavalleriet omgrupperar bakom det efter ett anfall. Till denna folksamling behövs en tross. Militär verksamhet tar en stor del av samhällets resurser i anspråk. Engström noterar att för att kunna hantera den avancerade vapenuppsättningen i strid kräver det övning från barnsben. De professionella krigarna måste alltså försörjas ge-

nom andras försorg. I gravarna från Vendel och Valsgärde finns förutom vapenuppsättningar föremål som jaktfåglar, spelbrickor och mat. Dessa föremål visar på den överdådiga livsstil dessa män lade sig till med under den, säkert dominerande, del av sitt liv de inte tillbringade i fält. De mycket speciella gravläggningarna här börjar i folkvandringstid. Enstaka gravar med liknande karaktär finns dock redan under yngre romersk järnålder.

Vad är det som tyder på att en liknande förändring av samhällsstrukturen ägde rum i Halland under yngre romersk järnålder och framåt? I och med fynden från Stafsinge och Slöinge finns det nu ett ganska stort indiciematerial som går att pussla ihop med äldre fynd och grävningar. Vapen från folkvandringstid-vendeltid finns till exempel från Broåsen i Grimetons socken, i form av svärdsbeslag och delar av en hjälm. Från Falkenberg finns som ovan noterats en förgylld svärdsknapp, samt sporren från Stafsinge 116. Från Lejeby utanför Laholm finns en svärdsknapp av guld och två svärd. Dessa fynd, även om de är slumpmässigt framkomna, tillhör praktfulla vapenuppsättningar. Borta är de tämligen oansenliga vapenutstyren från romersk järnålder. Det vendeltida rytteriet Engström diskuterar fanns även i Halland. Detta är den krigararistokrati som tog över den politiska makten i samhället och anlade stormansgårdar och centralplatser.

Kanske är en föregångare till uppkomsten av en beriden krigararistokrati att söka i de militära strukturer som måste ha legat bakom de enastående danska krigsbyteoffren, som till exempel det i Illerup Ådal som håller på att publiceras av Ilkjaer (senast i Carnap-Bornheim, Ilkjaer 1996). Sådana härmönstringar måste ha lett till mycket stora förändringar av samhällsstrukturen, förändringar som vi kan iakttä fullt ut först under folkvandringstid.

Det har även framförts att det skedde en omfattande förändring av boplatssstrukturen omkring år 400 (Lundqvist 1996b). Perioden efter denna brytpunkt är ännu så länge betydligt sämre känd än den föregående perioden. Färre boplatser är kända från folkvandringstid och vendeltid och de enda hus vi egentligen känner från vendeltid i södra Halland är hallarna i Slöinge och några hus från Ösarp utanför Laholm (Wranning 1996). Man kan

spekulera i en folkvandringstida kris förorsakad av naturkatastrofer, sjukdomar krig eller allt på en gång, som ledde till en minskad befolkning. Bebyggelsen kan ha flyttat till lägen som är mindre arkeologiskt utforskade, till exempel nära de nuvarande bykärnorna med därtill knuten sentida tätbebyggelse.

Jag skulle dock kunna tänka mig ett annat scenario. Kanske är det så att platser som Slöinge och Stafsinge faktiskt representerar normalbebyggelsen under yngre järnålder. De tungt rustade krigarna behövde ett mycket omfattande underhåll för att kunna dra ut i fält. Deras påkostade levnadsvanor i fredstid var också minst lika resursslukande. Den bebyggelseomläggning som vi kan urskilja vid övergången mellan äldre och yngre järnålder kan vara en omläggning av de små ensamliggande brukningsenheterna till ett godssystem där i stort sett all bebyggelse sögs upp eller dominerades av storgårdar och centralplatser. Vi skall komma ihåg att Slöinge med sina 200.000 kvadratmeter godsytta är en väldig anläggning som kräver ett enormt underhåll även från omgivande agrarbebyggelse. Man får med detta perspektiv tänka sig det halländska landskapet översållat med större eller mindre godsbildningar där huvudgården gör anspråk på att vara en stormansgård. Den övriga bebyggelsens läge i förhållande till stormansgården är outredd. Förmodligen låg en stor del av den på godset självt. Hur ett socialt system med tidiga stormansgårdar från romersk järnålder kan ha varit strukturerat har för södra Jyllands del diskuterats av Ethelberg (Ethelberg 1993). I detta område har samtida gårdar påträffats nära varandra. Det finns en mycket uttalad storleksskillnad mellan dem vilket kan tolkas som närvaro av en social överklass. Kommande undersökningar i Slöinge kan kanske ge svar på hur godsen varit strukturerade i Halland. De kan ha legat tätt, mycket tätare än vad vi hittills har förstått. Mellan Slöinge och Stafsinge är det en dryg mil fågelvägen. I Tröingeberg som ligger mellan dessa platser påträffades vendeltida bebyggelse vid förra årets undersökningar. Är

detta ytterligare ett gods? Hur central blir då en centralplats?

Den kritiske, som kanske vill framhålla att den aristokratiska godsekonomin endast speglar en del av samhället och att det måste ha funnits en agrar ekonomi helt fristående från den glömmet att den som försökte står emot hade två val, antingen duka under i konfrontation med modern krigsteknik, som det vendeltida kavalleriet, eller att själv bygga sig ett gods för att kunna försörja motsvarande rustning. Att se den yngre järnålderns centralplatser som utslag för militära förhållanden skulle även kunna leda till att vi kan förklara varför de i stort verkar upphöra runt år 1000. Svanberg påpekar att det vid denna tidpunkt skedde en omfattande militärpolitisk omstrukturering av det danska riket (Svanberg 1999:111ff). Nya maktstrukturer krävde en ny förvaltningsapparat och militär organisation. Denna gör att de gamla strukturerna spelat ut sin roll och försvinner.

Sammanfattningsvis kan sägas att de nya fynden från Stafsinge ger nya insikter i den yngre järnålderns samhällsstruktur. Debatten om centralplatser i Västsverige är inne i ett intressant skede med nya grävningar på platser som Slöinge och Vittene för dörren. Den fokusering på centralplatser som skett i järnåldersforskningen gör att det finns möjligheter att bättre förstå det samhälle som de var en del av.

## Efterskrift

Artikeln är en preliminär redovisning av resultaten från undersökningen av Stafsinge 116 som författades kort tid efter avslutad grävning. Det fortsatta arbetet med platsen har lett fram till publikationen *Strävsamma bönder och sturska stormän Stafsinge och Halland från bronsålder till medeltid* (Nicklasson 2001). I boken redovisas både boplatserna från yngre bronsålder/föromersk järnålder samt en vidare diskussion om de centralplatsindikerande fynden från yngre järnålder och medeltid.

## Referenser

- Arbman, H. 1954. Hallands forntid. I *Hallands Historia Från äldsta tid till freden i Brömsebro*. Halmstad. Hallands läns landsting.
- Arrhenius, B. 1997. Granater som regalier. I Callmer, J., Rosengren, E. "...Gick Grendel att söka det höga huset..." *Arkeologiska källor till aristokratiska miljöer i Skandinavien under yngre järnålder*. Hallands Läns museers Skriftserie No 9 / GOTARC C. Arkeologiska Skrifter No 17. Halmstad. Hallands läns museer.
- Augustsson, K. 1976. Gävehögen i Ås socken. Halland. *Årsbok för Kulturhistoria och Hembygdsvård i Hallands län*. 59.
- Brink, S. 1998. Land, bygd, distrikt och centralort i Sydsvrige. Några bebyggelsehistoriska nedslag. I Larsson, L., Hårdh, B. *Centrala Platser Centrala Frågor Samhälstrukturen under Järnåldern*. Acta Archaeologica Lundensia Series in 80 No. 28. Lund. Arkeologiska institutionen Lunds universitet. Almqvist och Wiksell.
- Carnap-Bornheim, C. v., Ilkjær, J. 1996. Illerup Ådal 5-8. *Die Prachtausrüstungen*. Jysk Arkæologisk Selskabs Skrifter XXV:5-8. Århus.
- Engström, J. 1994. Det vendeltida rytteriet. *Meddelanden Armémuseum 54*.
- Engström, J. 1997. The Vendel Chieftains - a study of military tactics. I Nörgård Jörgensen, A., Clausen, B. L. *Military Aspects of Scandinavian Society in a European Perspective, AD 1-1300*. PNM Publications from The National Museum Studies in Archaeology and History. Köpenhamn. Nationalmuseet.
- Ethelberg, P. 1993. The Chieftains' Farms in the Over Jerstal Group. *Journal of Danish Archaeology*. Vol. 11.
- Fabech, C. 1991. Samfundsorganisation, religiöse ceremonier og regional variation. I Fabech, C., Ringtved, J. *Samfundsorganisation og Regional Variation Norden i romersk jernalder og folkevandringstid*. Jysk Arkæologisk Selskabs Skrifter XXVII. Århus. Jysk Arkæologisk Selskab.
- Harrison, D. 1997. Centralorter i historisk forskning om tidig medeltid. I Callmer, J., Rosengren, E. "...Gick Grendel att söka det höga huset..." *Arkeologiska källor till aristokratiska miljöer i Skandinavien under yngre järnålder*. Hallands Läns museers Skriftserie No 9 / GOTARC C. Arkeologiska Skrifter No 17. Halmstad. Hallands läns museer.
- Helgesson, B. 1997. Fjälkinge-regionalt centrum i NV Skåne. I Callmer, J., Rosengren, E. "...Gick Grendel att söka det höga huset..." *Arkeologiska källor till aristokratiska miljöer i Skandinavien under yngre järnålder*. Hallands Läns museers Skriftserie No 9 / GOTARC C. Arkeologiska Skrifter No 17. Halmstad. Hallands läns museer.
- Hårdh, B. 1976. *Wikingerzeitliche Depotfunde aus Südschweden Katalog und Tafeln*. Lund. Acta Archaeologica Lundensia Series in 40 No 9. Almqvist och Wiksell.
- Høilund Nielsen, K. 1987. Zur Chronologie der jüngeren germanischen Eisenzeit auf Bornholm Untersuchungen zu Schmuckgarnituren. *Acta Archaeologica*. 57.
- Jensen, S., Watt, M. 1993. Handelscentre og centralpladser. I Hvass, S., Storgaard, B. *Da Klinger i Muld 25 års arkeologi i Danmark*. Köpenhamn och Århus. Det kgl. Nordiske Oldskriftselskab, Jysk Arkæologisk Selskab.
- Lund Hansen, U. e. a. 1995. *Himlingøje - Seeland - Europa*. Nordiske Fortidsminder. 13. Köpenhamn.
- Lundborg, L. 1972. *Undersökningar av bronsåldershögar och bronsåldersgravar i södra Halland*. Hallands museum 2. Halmstad. Hallands läns museer.
- Lundqvist, L. 1996a. Slöinge - en stormansgård från järnåldern. I Lundqvist, L., et al. *Slöinge och Borg Stormansgårdar i öst och väst*. Arkeologiska Skrifter nr 18. Stockholm. Riksantikvarieämbetet.
- Lundqvist, L. 1996b. Skreaprojektet: om ett halländskt bebyggelseområde under brons- och järnålder. I Rosengren, E. *Bilder av halländsk arkeologi - en bok tillägnad Lennart Lundborg*. Utskrift 5. Halmstad. Hallands Läns museer.



- Lundqvist, L. 1998. Fornlämningsbilden. I Lundqvist, L., Schaller Åhrberg, E. *Med kunglig utsikt Varla under järnålder och tidig medeltid*. Arkeologiska resultat UV Väst rapport 1997:26. Kungsbacka. Riksantikvarieämbetet.
- Nicklasson, P. 1998. Undersökningen av Stafsinge sn RAÄ 116 inom Västkustbaneprojektet i Halland - Är varje plats en central? *Bulletin för arkeologisk forskning i Sydsverige*.
- Nicklasson, P. 2001. *Strävsamma bönder och sturska stormän Stafsinge och Halland från bronsålder till medeltid*. Acta Archaeologica Lundensia Series in 8°, No. 35. Stockholm
- Nielsen, H. 1997. Ett regionalt rigedomscener i Sydvestsjaelland. I Callmer, J., Rosengren, E. "...Gick Grendel att söka det höga huset..." *Arkeologiska källor till aristokratiska miljöer i Skandinavien under yngre järnålder*. Hallands Läns museers Skrifserie No9/ GOTARC C. Arkeologiska Skrifter No 17. Halmstad. Hallands läns museer.
- Tornbjerg, S. Å. 1998. Toftegård - en fundrig gård från sen järnålder og vikingetid. I Larsson, L., Hårdh, B. *Centrala platser centrala frågor en vänbok till Berta Stjernquist*. Uppåkrastudier 1. Lund. Arkeologiska institutionen Lunds universitet. Almqvist och Wiksell.
- Wienberg, J. 1997. Stormaend, stormandkirker og stormandsgårde - kritiske refleksjoner. *META*. Nr 4 1997. Vitteneprojektet. 1997. *Vitteneprojektet Genomförda delprojekt 1995-1996*. Älvsborgs läns museum, Statens Historiska Museum, Göteborgs Universitet.
- Wranning, P. 1996. Laholmstraktens vikingatid och tidig-medeltid. I Rosengren, E. *Bilder av halländsk arkeologi - en bok tillägnad Lennart Lundborg*. Utskrift 5. Halmstad. Hallands läns museer.
- Ørsnes, M. 1966. *Form og stil i Sydkandinaviens yngre germanske jernalder*. Köpenhamn. Nationalmuseets Skrifter Arkæologisk Historisk række XI.