

Ortnamnselementet *rengård*

Utbredning och tolkning

Av Gudrun Norstedt

Namn och bygd 110 (2022), 131–154.

Gudrun Norstedt, Vårdduo, Centre for Sámi Research, Umeå University: The place-name element *rengård*: distribution and interpretation.

Abstract

Toponyms containing the element *rengård* can be found in approximately 80 places in northern Sweden, mainly along the coast. The literal understanding of the word presents no difficulties, since *ren* means reindeer (*Rangifer tarandus* L.) and *gård* some kind of enclosure or fence. But what kind of reindeer – wild or domesticated? And for what purpose was the device created?

In this paper, three different hypotheses are identified in published literature, analysed using GIS methods and discussed in relation to historical sources. The first hypothesis, that *rengård* refers to pit systems combined with fences installed for hunting wild reindeer, is rejected because of the lack of correlation with registered hunting pits. The second hypothesis, that *rengård* refers to corrals for domesticated reindeer, is considered to be an unlikely explanation for toponyms in the coastland, i.e. the majority, due to the lack of examples in historical sources. The third hypothesis, that *rengård* refers to fences used by coastland farmers to hunt wild reindeer with snares, spears or arrows, is supported by both substantial correspondence between the toponyms and the earliest known farming villages, and historical sources. The author concludes that in most cases, the *rengård* toponyms designate locations where fences were built by coastland farmers to hunt wild reindeer before the early 18th century.

Keywords: toponyms, reindeer, hunting devices, the place-name element *rengård*, Ångermanland, Västerbotten, Norrbotten, Lapland.

Inledning

Ortnamn som innehåller elementet *rengård* förekommer på ett 80-tal platser i Sverige. Nästan samtliga ligger i landets nordligaste delar, från Örnsköldsviks kommun i norra Ångermanland och norrut. Förekomsterna är starkt koncentrerade till kustlandet; endast fem är kända från lappmarkerna. Förutom sex bebyggelsenamn är alla naturnamn.

Alla som försökt sig på att uttolka dessa ortnamn är överens om att *ren* syftar på djuret med det vetenskapliga namnet *Rangifer tarandus* L. Likaså tycks alla vara överens om att *gård* är det ord med fornsvenska och indoeuropeiska rötter som syftar på någon form av avgränsning, ofta med stängsel (SAOB G 1538). Det sammansatta ordet *rengård* har däremot flera förklaringar. I SAOB (R 1070) anges dels betydelsen 'rengärde', något slags stängsel för tamrenar, dels stängsel för fångst av vildrenar. Detta avspeglar i stort sett det rådande forskningsläget. De två vanligaste förklaringarna i litteraturen är att det handlar om fångstgropar för vildren, möjligen förbundna med stängsel (Fahlgren 1958 s. 111, Lundström 1997 s. 40, 2008 s. 73, Bergman 2018 s. 68, Bergman & Ramqvist 2018 s. 15), respektive rengärden för tamrensskötsel (Holm 1949 s. 145, Lundmark 1972 s. 8, Pellijeff i ÖNOV 11 [1988] s. 95, Lundström 2008 s. 22, 340, Broadbent & Storå 2010 s. 199). Det har också talats om stängsel med spjut gillrade i öppningar (Lindberg 1957) och om motsvarande konstruktion med snaror (Fahlgren 1963 s. 163). Ibland anses ortnamnelementet rent allmänt visa på samisk närvaro (Noring 1936 s. 30, Elenius 2019 s. 18), alternativt vildrensfångst av inte närmare specificerat slag (Widmark 1958 s. 63, Lundkvist & Nilsson 1984 s. 184). Tolkningarna går alltså vitt isär.

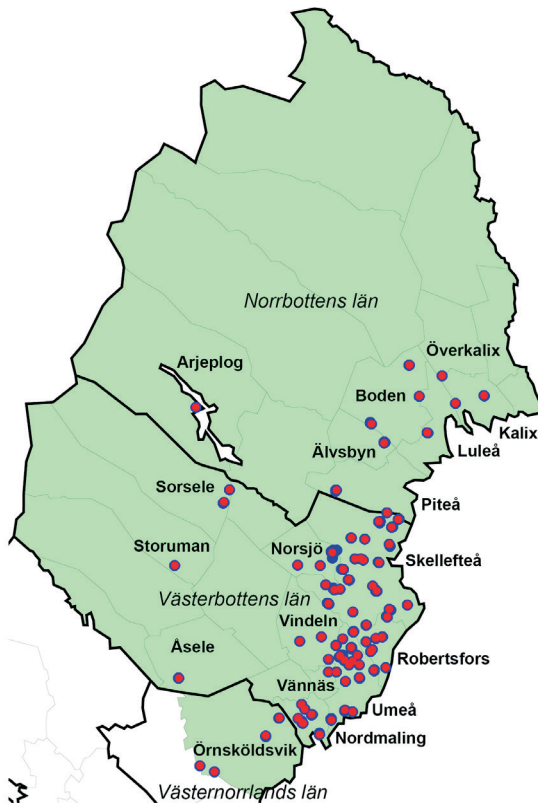


Fig. 1. Översiktsskarta över de delar av undersökningsområdet (i grönt) där *rengårds*-namn registrerats, samt namn på aktuella kommuner. De 151 namn som använts för den analys som redovisas under rubriken Namntyper och naturtyper har markerats med blå färg. Ovanpå dessa ligger röda markeringar som visar de 80 *rengårds*förekomsterna.

I den här uppsatsen analyserar jag de olika förklaringarna till *rengårds*-namnens upphov och försöker med hjälp av bland annat GIS-baserade metoder reda ut vilken eller vilka som är troligast.

Undersökningsmaterial och metod

Min undersökning inleddes med en kartläggning av *rengårds*-namnens totala spridning över landet genom en sökning i Lantmäteriets digitala ortnamnsregister (Lantmäteriet 2021b). Jag kunde då se att samtliga namn, förutom ett i Älvdalens kommun i norra Dalarna, låg inom ett någorlunda sammanhängande utbredningsområde omfattande Norrbottens och Västerbottens län samt Örnsköldsviks kommun. En sökning i det digitala ortnamnsregister, DOR, som finns hos Institutet för språk och folkminnen (Isof) gav i stort sett samma resultat, förutom att några gårdnamn i Dalarna tillkom. Jag bestämde mig för att avgränsa mitt undersökningsområde till Norrbottens och Västerbottens län samt Örnsköldsviks kommun i Västernorrlands län (fig. 1).

Eftersom min undersökning delvis skulle baseras på GIS-analyser laddade jag ned Lantmäteriets produkt »GSD-Ortnamn» för undersökningsområdet (se produktbeskrivning i Lantmäteriet 2021a). Där finns samma ortnamn som i den webbaserade söktjänsten. Jag valde ut samtliga 151 ortnamn som innehåller elementet *rengård* och upprättade en geografisk databas i programmet ArcView 3.2.

Efter en noggrann genomgång av DOR för undersökningsområdet kunde jag utöka databasen med ytterligare 24 *rengårds*-namn som jag lokaliserade med hjälp av historiska kartor.

De historiska kartorna kom också till användning för att hitta tidigast möjliga belägg för *rengårds*-namnen. Utöver detta gick jag igenom en mängd andra historiska kartor från undersökningsområdet, framför allt från 1600- och 1700-talen, för att hitta *rengårds*-namn som inte finns i vare sig Lantmäteriets eller Isof:s register. På så sätt kunde jag lägga ytterligare 15 namn till min databas.

Därefter började jag gallra. Namn som till sin natur är sekundära, som namn på naturreservat, kraftstationer och kraftverksdammar, uteslöts från undersökningen, liksom namn på trakter (större fastighetsenheter), eftersom dessa i samtliga fall hade uppkallats efter platser som ändå fanns i registret. Efter denna gallring återstod totalt 172 namn med elementet *rengård* inom undersökningsområdet.

Fem av de 172 namnen var enledade (*Rengård*), samtliga bebyggelsenamn. Alla de övriga var tvåledade, vanligen med *Rengårds*- som förled men i tre fall

med *Rengård-*. I den mån fristående framförställda leder förekom, rörde det sig om adjektiviska bestämningar, exempelvis *Lill-* (som i *Lill-Rengårdsmyran*). Tolv av de 172 namnen hade sammansatta, tvåledade förleder såsom *Rengårdsmyrberget* (*Rengårdsmyr + berg*) eller *Rengårdsängesudden*. Eftersom det i samtliga dessa fall också fanns enklare närbelägna namn, som *Rengårdsmyran* och *Rengårdsänge*, räknades namnen med tvåledade förleder bort. Det fanns också nio namnpar av typen *Första Rengårdstjärnen* och *Andra Rengårdstjärnen*, eller *Rengårdsmyran* och *Lill-Rengårdsmyran*. Av dessa behölls namn med *Första*, *Stor*, *Övre* samt namn som saknade bestämning, medan de andra räknades bort. Totalt återstod därmed 151 namn som användes för den analys som redovisas nedan i avsnittet Namntyper och naturtyper.

För mina GIS-analyser kunde jag emellertid inte använda hela denna namnmängd, eftersom det finns gott om kluster av näraliggande namn som rimligen bör vara relaterade till en och samma rengård, vad denna än kan ha bestått av. Resultaten skulle bli missvisande om vissa rengårdar representerades av fler ortnamn än andra. Därför klassificerade jag näraliggande namn (inom två kilometer) såsom hörande till en och samma rengårdsförekomst och valde ut ett centralt liggande namn som primärt, företrädesvis det namn som hade det äldsta belägget. Namn på bäckar klassificerade jag som hörande till närmaste rengårdsförekomst även om namnet placerats längre bort än två kilometer på kartan, så länge någon del av bäcken fanns inom detta avstånd. När jag i denna uppsats talar om »förekomster» handlar det alltså inte om samtliga ortnamn som innehåller elementet *rengård* utan om platser eller områden där det verkar ha funnits en rengård. Det totala antalet förekomster inom undersökningsområdet uppgår till 80.

Äldre namnformer

De äldsta två belägg som jag har hittat finns på en karta över Lövångers socken från 1661 (LSA Z17-1:1). Det ena är *Rängolshällen*, ett gränsmärke mellan Vebomark och Mårtensboda, som även utgjorde gränsmärke mellan Bygdeå och Lövångers socknar innan Vebomark fördes över till Lövånger i början av 1600-talet (fig. 2). *Rängolshällen* återfinns inte längre på kartorna, men ungefär 1 500 meter från den plats där hällen bör ha legat finns *Rengårdsmyran*. Det andra är *Rängolstjärn* i Önnesmark (fig. 3), som återfinns på dagens kartor som *Rengårdstjärn*. I en artikel om birkarlarna i Lövånger anger C. E. Noring (1936) namnformen *Ringalstjern* och skriver att detta »uppenbarligen skall vara *Rengårdstjärn*, såsom jag funnit otvetydiga märken i närheten». Tyvärr berättar han inget mer om dessa märken. Gösta Holm (1949) tar upp båda nam-

nen i sitt kapitel om ortnamnen i Lövånger men har inte mycket mer att säga om dem än att Israel Ruong tolkar dem som tecken på gammal skogssamisk närvaro, vilket jag strax ska återkomma till.



Fig. 2. Rängols hällen mellan Wibbomark (Vebomark) och Mårtzbränna (Mårtensboda) i Lövångers socken 1661. Den streckade linjen över Rängols hällen visar hur gränsen mellan Bygdeå och Lövångers socknar gick innan Vebomark överfördes till den senare. LSA Z17-1:1.



Fig. 3. Rängols Tiern mellan Öndzmark (Önnesmark) och Daglösten 1661. Den dubbelprickade linjen öster om Rängols Tiern är kustlandsvägen. Över Deger Träsket och Rängols Tiern markeras en vinterväg. LSA Z17-1:1.

På kartor från 1600- och 1700-talen dominerar dialektala former som *Rengålsmyran* (exempelvis Kroksjö 1695, LSA Z31-73:1, Kålaboda 1698, LSA Z22-33:1, Drängsmark 1703, LSA Z5-28:1), *Rengålskän* (Gagsmark 1702, LSA Z5-38:1), *Röngålsberget* (Stärkesmark 1714, LSA Z37-106:1) och *Röngårdsberget* (Bygdsiljum 1781, LSA Z3-53:2). Några sådana namn förekommer även

under 1800-talets första år, men därefter övergår kartorna till att redovisa namnformen *rengård*.



Fig. 4. Utsnitt ur tre kartor som visar Rengårdsmyran i Sorböle by, sedermera Norrböle, i nuvarande Umeå kommun. Ovan till vänster en geometrisk deliniering och avritning från 1696 (LSA Z31-142:1) med stavningarna *Reengåhlsmyran* och *Rengåhlsmyran*. Ovan till höger avvittringskarta från 1783 (LSA Z31-142:4) med stavningen *Regngårdsmyran*. Nederst karta över skog och utmark, avfattad 1783 och fördelad 1793 (LSA Z31-142:5), där det står *Rängsmyran* eller *Ränggårdsmyran*.

Ett exempel på hur dessa namn har förändrats med tiden finns på en plats som ursprungligen hörde till Sörböle by i Umeå socken, senare till kronohemmanet Norrböle (fig. 4). År 1696 finner man stavningarna *Reengåhlsmyran* och *Rengålsmyran* på samma karta (LSA Z31-142:1). År 1783 skrivs namnet *Regngårdsmyran* (LSA Z31-142:4) eller *Rengårdsmyra* (LSA Z12-15:3), 1793 *Rångsmyran* eller *Ränggårdsmyran* (LSA Z31-142:5) och 1807 *Rengårdsmyran* (LSA Z31-96:1). Även Pehr Stenberg skriver *Rengårdsmyran* i början av 1800-talet (Pehr Stenbergs beskrifning s. 147, 150). Det är för övrigt det enda *rengårds*-namn han nämner i sin annars så ortnamnsfyllda beskrivning av Umeå socken.

Fångstgropshypotesen

Hur ska man då tolka elementet *rengård* i dessa ortnamn? Den ena av de två vanligaste förklaringarna, att det skulle röra sig om fångstgropssystem, tycks ha lanserats av Karl Fahlgren, som i mitten av 1900-talet var redaktör för flera sockenmonografier i Västerbottens län och bidrog som skribent i ytterligare några sådana. I boken om Byske socken skriver han i kapitlet om jakt och fiske:

Fångstgropar, ofta kombinerade med stängsel, har i äldre tid varit ytterst vanliga i Västerbotten. Redan ortnamnen säger oss det. [---] Mellan Ostträsket och Stensjön upptar 1703/4 års karta över Drängsmark Rengårdsmyren, och i närheten av Lillkågeträsk har man Rengårdsgården. Rengårdstjärn träffar man på sydost om Lidbacken, söder om norra Finnträsket och norr om Tåmeträsket. På sistnämnda plats finner man också Rengårdsberget och Rengårdsheden (Fahlgren 1958 s. 111).

Därefter redogör Fahlgren för en tingssak från 1662, då två Byskebönder stod instämnda för att den enes sto hade förolyckats i den andres rengård (Fahlgren 1958 s. 112). Av Fahlgrens citat från domboksprotokollet kan man inte utläsa hur denna rengård var konstruerad, men han drog alltså slutsatsen att den bestod av gropar kombinerade med stängsel. Hans text har givit upphov till en rad citeringar som bygger på samma antagande.

Ulf Lundström (1997 s. 40) skriver, med hänvisning till Fahlgren, att stoet hade »gått ner i rengården eller fångstgropen och omkommit». I en senare publikation återkommer han till händelsen och skriver att Byskebönderna hade »satt ut 'rengårdar', troligen fångstgropar», och att den ene hade stämt sin granne för att hans häst »hade gått ner i dennes fångstgrop» (Lundström 2008 s. 72). Detta har senare anförts som belägg för användning av fångstgropar i historisk tid (Bergman 2018 s. 68, Bergman & Ramqvist 2018 s. 15).

Om man faktiskt läser vad som står i domstolsprotokollet från 1662 får man dock inte riktigt den bilden. Så här lyder den fullständiga texten:

Oloff Pedersson i Byske kärade till Olof Nillsson *ibidem*, det hans Stodh hadhe gådt för Olof Nillssons Reengårdh, men Olof Nillson sägde Stodet hafua gådt för Olof Pedersons Reengårdh, och effter beggie persohnerne hafua uthsatt syne Reengårdar i olagha tyd, el. 14 dagar för Mickellss mess, och ingen fullkomligen weet, för hwylkens Reengårdh Stodet haf gådt för, alltså beslötz det dee skola wedergälla hallfua skadan hwarthera, nembl. 10 β [daler] hwar. (SH 1662.)

Det står alltså ingenting i protokollet om några gropar, inte heller om att stoet skulle ha gått »ner» i någonting. I stället står det att stoet gått »för» den aktuella rengården. Hur detta »för» ska tolkas är inte självklart, men det antyder i varje fall snarare en rörelse framåt än nedåt. Man kan också tycka att om stoet hade fastnat i en grop så borde det vara uppenbart i vilken rengård skadan hade skett, men så var ju inte fallet. Faktum är att fångstgropshypotesens upphovsman, Karl Fahlgren, själv kom till insikt om detta och lanserade en ny tolkning när han några år senare skrev om saken i boken om Bygdeå socken (Fahlgren 1963 s. 163). Jag återkommer till detta.

Några historiska belägg för att fångstgropssystem har kallats för rengårdar har jag inte kunnat hitta. Däremot finns ett mycket fint sådant belägg när det gäller ett närbesläktat ortnamnselement, nämligen *älggård* eller *älgsgård*. Rimligen är dessa namn av samma slag som *rengårds*-namnen, fast det handlar om älgen, *Alces alces* L. Även *älg(s)gårds*-namnen är i stort sett begränsade till Norrland, men intressant nog förhåller sig de båda namntypernas utbredning nästan komplementärt. Där *rengårds*-namnen slutar i södra delen av Örnköldsviks kommun i Västernorrlands län tar *älg(s)gårds*-namnen vid. Jag har bara kunnat hitta två *älg(s)gårds*-namn inom det område där *rengårds*-namnen förekommer, båda i Byske socken i Västerbotten. *Älg(s)gårds*-namnen har sin huvudsakliga förekomst i Ådalen i Ångermanland samt i Strömsundsområdet och området kring Storsjön i Jämtland. Det finns också enstaka *älg(s)gårds*-namn i Medelpad samt ett i Väse socken i Värmland.

Ett av dessa *älg(s)gårds*-namn avser en plats i Bodums socken i Ångermanland. Det återfinns inte längre på kartorna, men på en karta över Näsets och Öns byar från 1695 står det *Elggårdsberget* (fig. 5). Från detta berg och vidare västerut markeras en vacker kedja av små prickade cirklar med stängsel emellan samt ordet *Elggrafwar*. Det kan knappast vara något annat än ett fångstgropssystem. Av beskrivningen till kartan framgår att bönderna hade »diurfångh af Elgh, Biörn, Mårdar och gråwerk» (LSA X2:141–42).

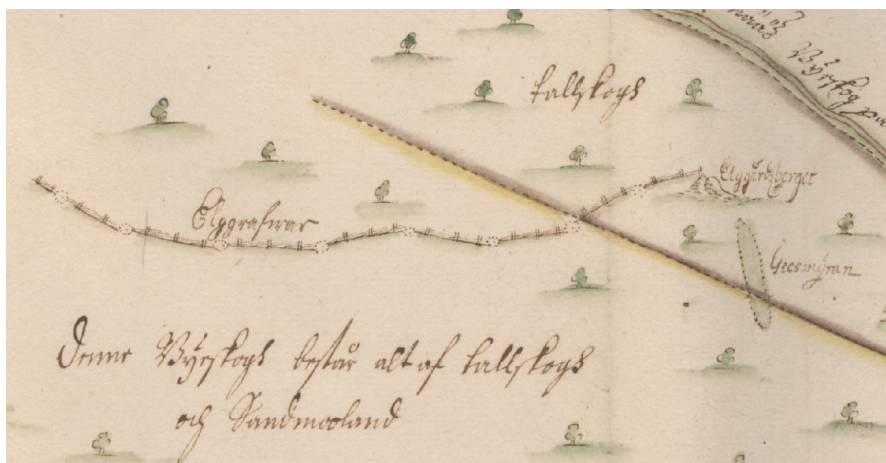


Fig. 5. Utsnitt ur geometrisk avritning över Näs bys ägor med utbyn Ön från 1661 (LSA X2:141–42). Från Elggårdsberget går ett stängsel med öppningar där det finns prickade cirklar och texten »Elggrafvar». Troligen rör det sig om ett fångstgropssystem.

Ernst Manker gjorde 1955 ett försök att återfinna detta fångstgropssystem tillsammans med lokala krafter, men lyckades inte (Manker 1960 s. 125 f.). Jag utgår för min del från den på kartan markerade slåtterängen *Geesmyran* som enligt en annan karta, från 1782, motsvarar det som idag kallas för *Gesflon*. Älggravarna ska ligga ovanför denna myr, och jag tror därför att det handlar om den ansamling av gropar som registrerats i Fornsök, utgrävda i isälvsedimenten på norra sidan av Gessjön (lämningsnummer L1947:374, L1947:363). En kontroll av Lantmäteriets terrängskuggningsbild avslöjar att där finns ytterligare några gropar som inte registrerats. *Elggårdsberget* borde därmed motsvara den branta topp som nu kallas för *Gesberget*.

Det verkar alltså obestridligt att *älg(s)gårds*-namnen kunde ha med fångstgropar att göra, varför det verkar rimligt att anta att detsamma skulle kunna gälla *rengårds*-namnen.

Denna hypotes bör kunna testas genom en geografisk jämförelse av *rengårds*-namnens utbredning i förhållande till fångstgroparnas. Dessa fornlämningar har inventerats av arkeologer i stor omfattning alltsedan den tid då Norrlandsälvarna undersöktes inför planerade vattenregleringar (Hvarfner 1960). Jämfört med många andra fornlämningstyper är fångstgropar relativt lätta att hitta, inte minst sedan Lantmäteriet gjorde sina laserskanningsbaserade terrängskuggningsbilder tillgängliga. Även om det säkert fortfarande finns en hel del oupptäckta fångstgropar ute i markerna får man förmoda att merparten är kända och registrerade. Om *rengårds*-namnen betecknar fångstgropssystem

borde man i allmänhet kunna hitta uppgifter om sådana i närheten av dessa namn.

För att undersöka saken laddade jag ned geodata från undersökningsområdet i form av shape-filer med fornlämningar och övriga kulturhistoriska lämningar från Riksantikvarieämbetets webbtjänst (Riksantikvarieämbetet 2021). Därefter valde jag ut alla objekt som klassificerats som fångstgropar eller fångstgropssystem. Jag antog att lokalen med ortnamnet borde ligga inom en kilometer från en fångstgrop för att det ska kunna sägas finnas en koppling. Således skapade jag ett GIS-skikt bestående av buffertytor med en kilometers radie kring alla registrerade fångstgropar eller fångstgropssystem inom undersökningsområdet (fig. 6). Därefter kontrollerade jag hur många av de 80 rengårdsförekomsterna som låg inom dessa buffertytor.

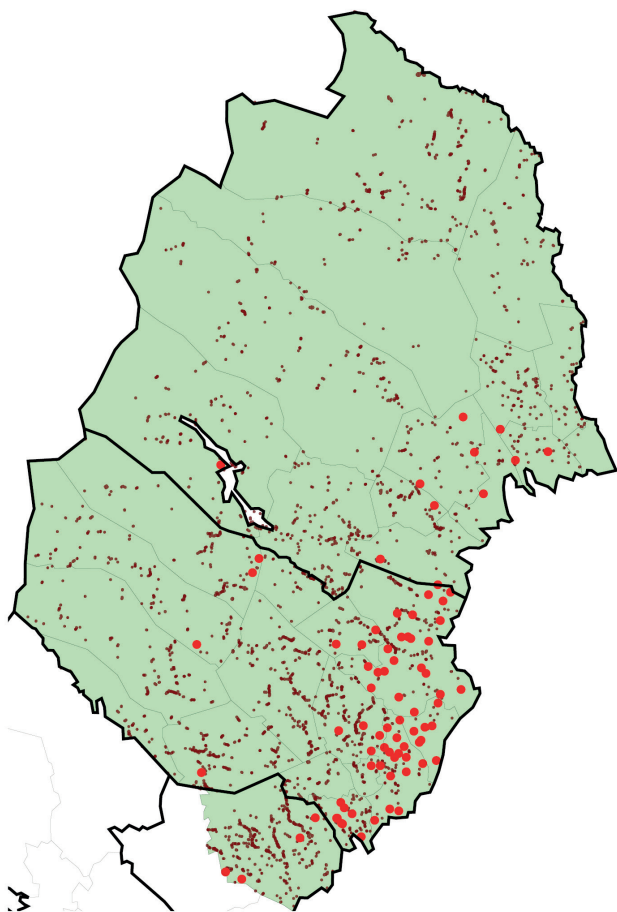


Fig. 6. Undersökningsområdet med samtliga fångstgropar och fångstgropssystem som finns registrerade i FMIS, redovisade med en kilometers buffert i brunt. Röda prickar är de 80 rengårdsförekomsterna. Endast sju förekomster, eller nio procent, ligger innanför buffertzonerna.

Resultatet av analysen blev att det endast fanns sju rengårdsförekomster inom en kilometer från någon fångstgrop. Det motsvarar omkring nio procent. Även om enstaka *rengårds*-namn skulle kunna ha med fångstgropar att göra verkar de alltså utgöra undantag. För namngruppen som helhet måste det finnas en bättre förklaring.

Rengärdshypotesen

Den näst vanligaste hypotesen, att *rengårds*-namnen har att göra med rengärden som använts inom tamrensskötseln, tycks härstamma från den samiske språkforskaren och etnologen Israel Ruong. När Gösta Holm skulle skriva ortnamnskapitlet i boken om Lövångers socken tillfrågade han Ruong vad han trodde om dessa namn. Ruong blev mycket intresserad och svarade att han fann det sannolikt att rengårdarna använts som mjölkkningshagar. Holm citerar ur Ruongs brev:

Uppgiften att ordet rengård förekommer som ortnamnskomponent i kustlandet är . . . av stort intresse, och den tyder på att renskötseln i dess intensiva skogslapska form . . . förekommit även i kustlandet. Skogsrenskötseln har relativt sent förekommit i Ångermanland. Den siste skogslappen försvann från ångermanländskt område omkring 1880. (Holm 1949 s. 145.)

Även om Holm (s. 145) försiktigtvis konstaterade, att bakgrunden till dessa ortnamn inte var säkert fastställd, har andra efter honom menat att så var fallet. Exempelvis skriver Gunnar Pellijeff (i ÖNOV 11 [1988] s. 95) om ortnamnet *Rengårdsheden* i Piteå kommun: »Namnets förled är genitiv av *rengård* 'ren(skiljnings)gärde'».

Det finns några historiska belägg till stöd för denna tolkning. År 1671 skrev kyrkoherden i Jokkmokk, Samuel Rheen, om hur renar samlades till mjölkning i skogslandet: »...och på dhet dhe [renarna] skole kunna hållas tillsammans, hafwa the [samerna] bygd't Reengårdar, såsom een diur hage, hwar på ähre twenne portar, igenom dhen ena komma the in, och igenom then andra lööpa the uth igen» (Rheen [1671] s. 18).

Ett knappt sekel senare, den 6 februari 1756, ställdes nämndemannen Mårten Persson inför Arjeplogs häradsrätt för att ha inkräktat på Nils Nilssons land Rackwärdt »tå han boförer til och från fiällen». Rätten kom fram till att Mårten Persson måste få flytta över landet men »dock bör han therwid ej göra skada på Nils Nilsson enskilte rengårdar och gräsbackar» (KBW 1257). Detta belägg har hittats tack vare K. B. Wiklunds avskriftssamling av domboksprotokoll som berör samisk markanvändning i alla de svenska lappmarkerna, och

man kan notera att det är det enda ställe där ordet *rengård* förekommer bland över 2 500 excerpter.

Ytterligare ett sekel senare beskrev O. P. Pettersson Vihelminasamernas sommarliv på fjället och konstaterade: »En viktig del af lapparnas läger är rengården. [---] Rengården består af en cirkelformig inhägnad». Det framgår att rengården används vid renmjölkning (Pettersson 1888 s. 7).

Det är alltså fullt möjligt att *rengårds*-namnen kan syfta på rengården använda inom tamrensskötseln, företrädesvis för mjölkning. Åtminstone gäller detta inom lappmarkerna, eftersom de tre belägg jag har kunnat hitta kommer därifrån. Däremot förhåller jag mig skeptisk till att detta skulle vara fallet i kustlandet, där de flesta *rengårds*-namnen finns. Jag har inte kunnat hitta ett enda belägg, vare sig i historiska källor eller i senare bygdeskildringar, för att mjölkningsgården skulle ha förekommit i kustlandet. Frånvaron av belägg utgör förstås inget bevis för att sådana gården inte har existerat, men det finns i varje fall inget som stödjer detta.

I stället finns en annan förklaring som ligger närmare till hands, och som jag ska behandla i följande avsnitt.

Fångststängselhypotesen

Som jag redan nämnt ändrade Kurt Fahlgren snart uppfattning om hur *rengårds*-namnen skulle tolkas. När han några år efter Byskeboken medverkade i boken om Bygdeå socken återgav han samma tingsprotokoll från 1662 om stoet som gått för Olof Nilssons rengård. Nu tolkade han emellertid texten på följande sätt:

Man kunde inte avgöra, i vilken rengård stoet förolyckats. Det måste bero på att det påträffats dött eller döende något stycke från rengårdarna. Och det i sin tur förklaras lättast, om man antar att det sårats av ett självsrott och sedan sprungit till dess det stupat av blodförlust. Uppgiften att det gått 'för' en rengård, stöder också denna hypotes. (Fahlgren 1963 s. 163.)

Fahlgren hade nu också lyckats spåra upp ett ännu äldre belägg, ett protokoll från tinget i Piteå socken 1574, då flera personer fått böta för att de »hade tagit upp 20 rensnaror och gjort dem nidingsdåd på deras rengård i deras skog» (s. 163). Jag har kontrollerat även denna källa (SE/RA/5121/5121.16/1574: 3, bild 125) och kan konstatera att Fahlgren skrivit av texten rätt, om än med moderniserad stavning. Texten är svårtolkad – framför allt är det oklart vilka som var ägare av rengården – men de åtalade kom bland annat från gården Hallen i Lillpite och från byn Trundavan. Det verkar också helt klart att det

handlade om rensnaror. Fahlgren drar slutsatsen: »Rengårdarna var primitiva stängsel, kombinerade med olika fångstanordningar» (Fahlgren 1963 s. 163).

I båda dessa rättsfall från 1500- och 1600-talen brukades alltså ordet *rengård* för fasta anläggningar som användes av bönder i kustlandet för att jaga vildren. Det finns en del ytterligare belägg både för att bönder jagat vildren i kustlandet och för att de använt jaktanläggningar som kallats för rengårdar. I samband med det yngre indelningsverkets införande upprättades 1695 en roteringslängd som beskrev »hemmanens villkor» för samtliga byar i det nuvarande landskapet Västerbotten (tillhörande Umeå, Bygdeå, Lövångers, Burträsk och Skellefteå kompanier). Av denna längd framgår att inom den västligaste delen av gamla Umeå socken (nuvarande Vännäs och Vindelns kommuner) hade Nybyn (nuvarande orten Vännäs) »Willreens fång», Tväråträsk (Tvärålund) »Rehn och annat diurfång» samt Stärkesmark och Tegsnäset »Rehngårdar». Om Bullmark och Tålsmark inom nuvarande Umeå kommun sägs: »är att achta det de högd t blifwit considererade i skatten, emedan dee ha haft i g[am]l[a] Tijder godt reenfång» (SE/HLA/1030006/G I a/4 s. 55, 59, 63, 81).

Tyvärre sträcker sig denna roteringslängd inte in i nuvarande Norrbottens län. Den enda handling av detta slag som för närvarande verkar finnas digitaliserad omfattar endast Luleå socken (SE/HLA/1030007/G I a/2). Där nämns »djurfång» för byarna Heden och Bredåker (bild 16, 17), men ingenting om vildrensfång eller rengårdar.

I sin avhandling om Nedre Luledalens byar uppger Gerd Enequist att det i 1706 års skogsrannsaking står att bönderna i socknens två nordligaste byar, Harads och Svartlå, jagade vildren. Beträffande Harads nämns specifikt rengårdar och snaror (Enequist 1937 s. 121 f.). Tyvärre har jag inte kunnat spåra upp dessa skogsrannsakingar, trots efterfrågningar hos både arkivarier och allmänt kunniga personer. Uppgiften att Harads- och Svartlåborna fångade vildren återkommer visserligen i beskrivningarna till kartor över dessa byar från 1707 (LSA Å5-23:1, LSA Å5-67:1), men där sägs ingenting om rengårdar eller snaror.

Vad gäller det enda kända *rengårds*-namn som ligger utanför mitt undersökningsområde, *Rengårdsfjot* i Älvdalens socken, så menade ortnamnsforskaren Helge Lindberg att det syftade på stängsel använda för vildrensjakt. Han beskrev hur stängslet hade en öppning där ett spjut var »gillrat i en kraftig stör, som låg spänd som en sprättbåge. Då renen kom mot gillret, fick den spjutet i bringan». Hans uppgifter är visserligen sentida, men blir trovärdiga av att han kan hänvisa till en namngiven person vars morfar en gång på 1890-talet hade sett sådana spjut ligga instuckna i en gammal bakugn (Lindberg 1957 s. 6–7).

Om *rengårds*-namnen i stor utsträckning skulle ha att göra med böndernas jakt på vildren så borde dessa ortnamn framför allt förekomma i anslutning till den bygd som fanns före 1700, den tid varifrån merparten av beläggen i

arkiven stammar. Jag har gått igenom alla byar som fanns i Gustav Vasas jordböcker över Västerbotten, vilka även inbegriper det nuvarande kustlandet i Norrbottens län, samt de delar av Ångermanland som ligger i eller nära mitt undersökningsområde (nuvarande Örnsköldsviks kommun samt angränsande delar av Sollefteå kommun) (Västerbotten, jb 1543, Ångermanland, skattebok 1550). Därefter har jag genom att söka i olika hembygdsböcker tagit reda på vilka nya bosättningar som tillkom inom området fram till 1700. Jag har så framställt ett GIS-skikt med alla dessa byar.

Hur långt från en by kan man tänka sig att bönderna satte upp fångststängsel? Jag har antagit att det kan ha varit så långt som en mil. Därför har jag skapat buffertar med en mils radie, dels kring alla byar som fanns före 1600, dels kring dem som tillkom fram till 1700, och jämfört med förekomsterna av namn innehållande *rengård* (fig. 7). Det visar sig då att 64 av de 80 rengårdsförekomsterna ligger inom en mil från de byar som fanns 1600, och 73 inom samma avstånd från de byar som fanns 1700. Inte mindre än 91 % ligger alltså inom en mil från den gamla bygden.

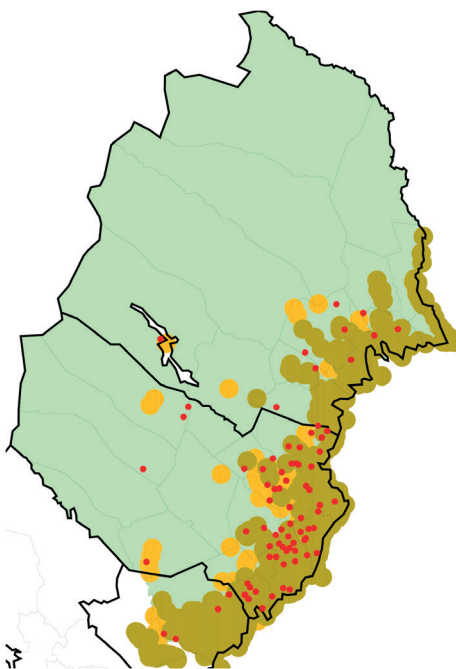


Fig. 7. Det bruna området utgörs av sammanslagna buffertar med en mils radie kring alla byar som fanns före 1600 inom undersökningsområdet samt i det omedelbart angränsande området söder därom, i Sollefteå kommun. De orange ytorna visar buffertar med en mils radie kring de byar som tillkom mellan 1600 och 1700. Särskilt i Västerbottens kustland framträder en god överensstämmelse mellan *rengårds*-namn och gammal bygd.

Särskilt i Västerbottens läns kustland är överensstämmelsen mellan *rengårds*-namn och gammal bygd mycket god. Det är exempelvis påfallande hur många *rengårds*-namn det finns i den sydvästra delen av Skellefteå kommun

och den angränsande Norsjö kommun, där det fanns både gamla byar och gott om 1600-talsbosättningar, medan sådana namn saknas helt i områden utan gammal bygd, såsom den nordvästra delen av Skellefteå kommun, de norra delarna av Vindelns kommun samt i Bjurholms kommun. I Norrbottens kustland är sambandet inte lika uppenbart. På det stora hela menar jag ändå att utbredningsbilden utgör ett stöd för hypotesen att rengårdarnas användare i allmänhet fanns i den gamla bondbygden.

Som jämförelse kan man nämna de fångststängsel med snaror som långt in på 1800-talet var i bruk i Finland och Tornedalen. Det finns uppgifter om att de använts av skogssamer (Tegengren 1952 s. 101) men i Tornedalen förknippas de främst med den finsktalande bondebefolkningen (Paulaharju 1966). De benämndes med det finska ordet *hangas* (pl. *hankaat*) och har därför inte lämnat några spår i det svenskspråkiga ortnamns materialet. Ortnamn med elementet *hangas* förekommer på ett tjugotal platser i Sverige, huvudsakligen i Tornedalen, men också inom några mellansvenska områden med skogsfinska traditioner. En *hangas* kunde vara flera mil lång om den byggdes i samverkan mellan många fångstmän (Lundemark 1939 s. 29, Paulaharju 1966 s. 81). Även enstaka bönder kunde ha sina fångststängsel på ganska långt avstånd från hemmet. Ett protokoll från tinget i Enontekis 1788 visar exempelvis att två bönder i Karesuando hade utsatt vildrenssnaror vid »Suoinimivara Saitous Tundari», troligen Sautustunturi eller Sävddusduottar, beläget 34 km fågelvägen från bostället (KBW 1871–73). I ett protokoll från tinget i Jukkasjärvi 1796 omtalas att nybyggarna i Parakka hade sina vildrenssnaror på berget »Äijaråfva» (Eaddjeroavvi), ungefär 20 km fågelvägen från gårdarna (KBW 2075). Mitt antagande om en aktionsradie på en mil är alltså ganska försiktigt.

De belägg som finns för samisk vildrensjakt med stängsel inom Sveriges nuvarande gränser ligger i allmänhet längre tillbaka i tiden. Prästen Olaus Niurenus skriver i mitten av 1600-talet:

Där man märker att renar uppehålla sig (de pläga nämligen icke ströva vida omkring, om de icke oroas), bygger man en gärdesgård över hela ängen eller dalen eller kärrmarken med portar på några ställen, genom vilka djuren tro sig kunna komma ut. I dessa portar sätta de antingen snaror, dolda av trädgrenar, eller också på sidan om portarne pilar, uppgillrade i ett träd såsom i en stor båge, ock i själva porten spänna de en fin tråd, som renen icke märker, och då den rör vid tråden med fötterna, avskjutes bågen ock pilen slungas in i renens inälvor, så att den antingen genast faller död ned eller också, om järtat icke blivit genomborrat, ej går så långt, utan uppsåras med hundar. De ha nämligen ett bestämt mått, hur högt från marken pilen skall sättas. (Niurenus [ca. 1640] s. 17.)

Likaså skriver den samiske studenten Nicolaus Lundius på 1670-talet:

Uhmå lappar brucka i sine landh som de kalla reen dragh, som de i skogen hafwa, men uti tiäck skogh De upsätia stengher pass widh två alnar lång högt i från jorden, så at den ena ändan räcker till den andra Och de sätia emillan träsk och insiögar och så giöra de ledh uppå många stedhess: sätia så en pijl widh hwart ledh skafftet är en famn långt och järn wid ändan när som de densamma upgildra, När will Reen kommer så går han och söker håll, inthe kryper han under stängen ej heller springer han giärna öfwer utan när han finner ledh går han igenom. När han omakar widjan skiuter det till och mitt igenom will reen (Lundius [ca 1674] s. 22).

Från tiden efter 1670-talet är det svårt att hitta tillförlitliga uppgifter om att samer satt upp fasta anordningar för att jaga vildren inom Sveriges nuvarande gränser. Enligt Olavi Korhonen döljer sig en samisk term för fångststängsel, motsvarande det finska *hargas*, i ortnamnen *Agiesjaur* eller *Hakkejaur* (bägge avseende en numera avtappad sjö i Jokkmokks socken) och *Hakkas* (Korhonen & Anderson 2010 s. 87). Andra exempel är svåra att finna. Förmodligen blev stängseljakt mindre intressant för samerna i takt med att de i allt större utsträckning ägnade sig åt renskötelse och riskerna för att fånga eller fälla tamrenar ökade.

Samtidigt fortsatte bönder att sätta upp fångststängsel, vilket ledde till konflikter med renskötare. Sådana konflikter finns dokumenterade från Enontekis socken i slutet av 1700-talet (Arell 1977 s. 168 f.), men även från området nedanför lappmarksgränsen. Vid tinget i Arvidsjaur 1735 åtog sig befallningsmannen att å några samers vägnar åtala en bonde i Bastuträsk by i nuvarande Skellefteå kommun för att han föregående höst haft spjut på allmänningen, vilket lett till att två tamrenar blivit fällda. Samerna krävde att bonden skulle förbjudas att använda sig av spjut, alternativt underrätta närmast boende samer när och på vilka ställen han satt ut dem (KBW 825–826). År 1748, likaså i Arvidsjaur, klagade delvis samma renskötare på att en nybyggare i Hornsträsk (beläget i närheten av Jörn i den inre delen av nuvarande Skellefteå kommun) hade satt ut snaror och skottjärn på allmänningen så att tamrenar fastnade och dödades »om sommaren och medan barmark är». Samerna begärde att nybyggaren skulle tillhållas att avstå från utsättning av drag och snaror, eftersom inga vildrenar syntes till i trakten på några år, varför de menade att anläggningarna hade satts upp för att fånga »lapprenar» (KBW 1091–92).

Under 1700-talets första hälft verkar böndernas vildrensfångst utanför lappmarkerna i huvudsak ha upphört. I sin beskrivning över Västerbotten från slutet av seklet nämner Abraham Abrahamsson Hülphers vildrenar endast i avsnittet om Skellefteå socken, där han konstaterar att »Wild-Renar hafwa i sednare år blifwit sällsynte» samt Övertorneå socken, där »Will-Renar fås både med snaror och bössor» (Hülphers 1789 s. 105, 249).

Endast fem av de *rengårds*-namn som jag registrerat finns i lappmarkerna. Tre av dem ligger långt från bebyggelse som tillkommit före 1700. Man kan dock notera att den enda förekomsten i Åsele lappmark ligger bara några kilometer från Gafsele, lappmarkens första nybygge, anlagt av finnar omkring 1674. Annars är det nog mera troligt att förekomsterna i lappmarkerna syftar på rengården använda vid tamrensskötsel, alternativt fångststängsel använda av samer.

När det gäller *rengårds*-namnen i kustlandet, i synnerhet inom landskapet Västerbotten, förklaras de däremot bäst som spår av bofasta bönders jakt på vildren med fasta stängselanläggningar, gillrade med snaror, bågar eller spjut.

Namntyper och naturtyper

Det är vanskligt att säga något om de naturtyper i vilka rengårdarna oftast varit placerade, eftersom det är svårt att veta om exempelvis *Rengårdsberget* eller *Rengårdsmyran* är det primära namnet. I de namn där *rengård* utgör förled, är dock den vanligaste efterleden ordet *myr(a)* 'myr' (42 %). Därefter kommer ord som har med vatten eller läge vid vatten att göra (28 %), oftast *tjärn*, därnäst *bäck*, i enstaka fall och i fallande ordning *träsk*, *vik*, *fors*, *holme*, *hål* eller *udde*. På tredje plats kommer ord som syftar på terrängformationer (22 %), oftast *berg*, därnäst *lid*, i enstaka fall *hälla*, *kam*, *backe*, *kulle* eller *grov* (dialektalt ord för 'ravin'). Ord för torr mark, främst *hed* men i ett fall *mo*, ingår i 5 % av namnen. Ungefär lika många har efterleder syftande på kulturmarker som *raning/rödning/röjning*, *gårda* eller *änge*.

Om frekvensen av olika naturtyper avspeglar rengårdarnas placering bör dessa alltså främst ha funnits vid myrar. Detta kan ge en fingervisning om vid vilken årstid anläggningarna användes. Myrar i skogslandet är attraktiva beten för renar under stora delar av barmarksperioden, men kanske i synnerhet under hösten, eftersom betet på myrarna håller sig grönt längre än på fastmarken. På myrarna finns också underjordiska växtdelar, exempelvis av vattenklöver (*Menyanthes trifoliata*), som är som mest näringsrika på hösten (Gustavsson 1982 s. 27, Myrens betydelse [2015]). Om *rengårds*-namnens efterleder på ett representativt sätt avspeglar var rengårdarna var belägna verkar det alltså vara så att rengårdarna främst kom till användning under barmarksperioden. Om sommaren var vildrenar emellertid inte attraktiva som byten, eftersom de var så angripna av kormfluga att såväl kött som hudar var värdelösa. Först om hösten, när renarna fått »såsom en ny hud igen», var det idé att jaga dem (Norstedt 2011 s. 38).

Resonemanget ovan stämmer överens med vad som framkommer i källorna. I ovannämnda tingssak från Skellefteå 1662 hade rengårdarna satts ut i olaga tid, det vill säga 14 dagar före Mickelsmäss. Det innebär att de placerats ut i mitten av september, vilket tydligen var för tidigt. Vid tinget i Arvidsjaur 1735 talades om att bonden från Bastuträsk hade satt ut sina spjut föregående höst.

Traditionsuppteckningar pekar i samma riktning. Samuli Paulaharju, som intervjuade gamla finskspråkiga invånare i såväl nordligaste Sverige som Finland i början av 1900-talet, skrev att karlarna gick till skogs om hösten, när höskörden och övriga sommarsysslor var avslutade, för att reparera stängslen och gillra upp snarorna. När sedan vintern kom, snön föll och samerna kom ned till skogslandet tog man i allmänhet bort snarorna (Paulaharju 1933 s. 41). Enligt Lars Levi Læstadius sattes snarorna ut i augusti, då vildrenarna började gå i flock, och togs in frampå vintern, »sedan vildrenarne åter börjat skingra sig» (Læstadius 1832 s. 346). I Pajala socken angav äldre människor i början av 1900-talet att man inte hade haft några snaror ute under sommaren av hänsyn till betande kreatur, men att man satt ut dem vid Bartolomeidagen, det vill säga 24 augusti, och ibland kunde fortsätta fångsten hela vintern (Lundemark 1939). Att snarorna sattes ut vid Bartolomei uppges även från norra Finland av Jakob Fellman. Intressant nog såg han, som var verksam under första halvan av 1800-talet, snarstängslen som ett »nyare» sätt att jaga (Fellman 1906 s. 58). Andra traditionsbärare från Tornedalen har uppgett ett något senare startdatum och menat att den rätta tiden för »beträdandet av snarstigarna» var mellan Korsmessa (14 september) och Allhelgonadagen (1 november) (Nilson 1948). Samuli Paulaharju menar att ett vanligt datum för fångstens avslutande var Andersmäss, alltså 30 november (Paulaharju 1966 s. 82).

Även om datumen varierar råder stor samstämmighet om att hösten var den rätta tiden för fångst med snarstängsel. Lokaliseringen torde avspeglas ganska väl i *rengårds*-namnens vanligaste efterled, *-myran*, med tanke på att renar gärna betar i myrar under hösten.

Slutsats

Resultaten av mina analyser stödjer att det finns en koppling mellan *rengårds*-namnen och den gamla bygden i kustlandet, men däremot inte med förekomster av fångstgropssystem. Det finns dessutom gott om belägg för att bönderna i kustlandet jagat vildren på 1600-talet och en bit in på 1700-talet, och att detta bland annat skett med fasta fångststängsel, så kallade *rengårdar*, som försetts med snaror eller gillrade pilbågar eller spjut. Jag menar därför att *rengårds*-namnen i allmänhet syftar på sådana anläggningar och att de i första hand

kan kopplas till böndernas jakt i äldre tid. När det gäller *rengårds*-namnen i lappmarkerna verkar det däremot troligare att de syftar på anläggningar som använts inom renskötsel. Det skulle vara intressant att gå vidare med att undersöka *älg(s)gårds*-namnen för att utreda hur de skiljer sig från eller liknar *rengårds*-namnen.

Källor och litteratur

- Arell, Nils, 1977: Rennomadismen i Torne lappmark. Markanvändning under kolonisationsepoken i f.ra. Enontekis socken. Umeå. (Kungl. Skytteanska samfundets handlingar 17; Meddelanden från Geografiska institutionen, Umeå universitet 24.)
- Bergman, Ingela, 2018: Kulturarv, landskap och identitetsprocesser i norra Fennoskandien 500–1500 e.Kr. Slutrapport från ett forskningsprogram. Stockholm. (Riksbankens Jubileumsfonds skriftserie 15.)
- Bergman, Ingela & Ramqvist, Per H., 2018: Hunters of forests and waters. Late Iron Age and Medieval subsistence and social processes in coastal northern Sweden. I: *Acta Borealia* 35:1. S. 1–28. Digital version tillgänglig från: <http://umu.diva-portal.org/smash/get/diva2:1198694/FULLTEXT03.pdf>
- Broadbent, Noel & Storå, Jan, 2010: Lapps and labyrinths. Saami prehistory, colonization and cultural resilience. Washington, DC. (Contributions to circumpolar anthropology 8.)
- Elenius, Lars, 2019: Möten mellan olika folk. Den mångkulturella kyrkstaden i Gammelstad. Luleå. Digital version tillgänglig från: <http://ltu.diva-portal.org/smash/get/diva2:1349177/FULLTEXT01>
- Enequist, Gerd, 1937: Nedre Luledalens byar. En kulturgeografisk studie. Uppsala. (Geographica 4.)
- Fahlgren, Karl, 1958: Jakt och fiske. I: Byske socken. Bidrag till en bygdeskildring. Red. av Ernst Westerlund. Byske. S. 109–119.
- 1963: Jakt och fiske. I: Bygdeå sockens historia. Red. av Karl Fahlgren. Umeå. S. 160–183.
- Fellman, Jakob, 1906: Anteckningar under min vistelse i Lappmarken 4. Helsingfors. Digital version tillgänglig från: http://nkfc.overtornea.se/djvu/9021f_bok_394/index.html.
- Fornsök = Riksantikvarieämbetets söktjänst Fornsök, tillgänglig via <https://app.raa.se/open/fornsok>
- Gustavsson, Knut, 1982: Renbeteslära. Jönköping.
- Holm, Gösta, 1949: Ortnamnen i Lövånger. I: Lövånger. En sockenbeskrivning under medverkan av flere fackmän utg. av Carl Holm 2. Red. av Gösta Holm. Umeå. S. 90–157.
- Hvarfner, Harald, 1960: Fångst. I: Från norrlandsälvar och fjällsjöar. Riksantikvarieämbetets kulturhistoriska undersökningar i samband med kraftverksbyggen och sjöregleringar. Red. av Sverker Janson & Harald Hvarfner. Stockholm. S. 51–64.
- Hülphers, Abraham Abrahamsson, 1789: Samlingar til en Beskrifning öfwer Norrland. Femte Samlingen om Westerbotten 1. Westerås.

- KBW + nr = nummer i K. B. Wiklunds avskriftsamling. SE/RA/760001/Avdelning I/519–526. Kopiesamlingen I (f.d. Avskriftssamlingen), Avskriftsamlingar i bokstavsordning, Wiklund, K.B.
- Korhonen, Olavi & Anderson, Hans, 2010: Samiska ortnamn vid vägar och färdleder i Lule lappmark. En liten bok om lulesamiska natur- och bebyggelsenamn vid gamla och moderna färdvägar i Lule lappmark. Jokkmokk.
- Lantmäteriet, 2021a: Produktbeskrivning GSD-Ortnamn. Dokumentversion: 5.2. <https://www.lantmateriet.se/globalassets/geodata/geodataprodukter/produktlista/ortnprod.pdf>
- Lantmäteriet, 2021b: Sök ortnamn. <https://ortnamn.lantmateriet.se> (20210601.)
- Lindberg, Helge, 1957: Om undersökningen av Älvdalens sockens ortnamn. I: Skansvakten 42. S. 5–9.
- LSA X2:141–42. Geometrisk Afrytningh oppå Nääs Byes Ägor med Uthbyen Öön Beläget uthi Fiällsiö Sochn och Ängermanlands Södra Contract, Anno 1695.
- LSA Z3-53:2. Charta N:o 12 öfwer Bygdsiljums Byss Ägor uti Burträsk Sochn och Wästerbottns lähns södra härad, affattad till Skogs Afwittring Åren 1786 och 1787.
- LSA Z5-28:1. Geographisk Carta öfver Drängsmarck Byes Egor uthi Skielefteå Sockn, [i anslutning till] Geometrisk Afrytningh oppå Drängsmarck Byes Egor, Wästerbottns Lähns Södra Contract, och i Skielefteå Sochn, hvilka afmätte äro A. 1703.
- LSA Z5-38:1. Geographisk Carta uppå Gagzmarck By uthi Skielefteå Sochn, [i anslutning till] Geometrisk Afrytningh oppå Gagzmarck Byes Egor Uthi Wästerbottns Läns Södra Contract ok Skielefteå Sochn, hvilka afmätte och calculerade äro Anno 1702.
- LSA Z12-15:3. Charta öfver Norrmiöle, Sörböle, Ström och Obbola byar uti Wästerbottns Höfdingedöme, Södra Häradet, och Umeå Sockn belägne, avmätte år 1783.
- LSA Z17-1:1. Geographisch Afritningh af Löfänger Sochn i Wästerbotns södre contract belägen. Anno 1661.
- LSA Z22-33:1. Geometrisk Afrytningh oppå Kohlaboden Byes Egor Uthi Wästerbottns Läns Södra Contract och Bygdeå Sochn, hvilka ägor afmätte och callulerade äro in Julij Anno 1698.
- LSA Z31-73:1. Geometrisk Afrytningh Delineation Uträkningh Oppå Krocksjö Byens ägor Uthi Wästerbottens Södra Contract och Uhmeå Sochn, hvilka affattade och calculerade ähro, In Septemb. A: 1695.
- LSA Z31-96:1. Charta öfver Norrböle Krononybygge uti Wästerbottns Höfdingedöme och Umeå Sockn Afmätt till Skattläggning År 1807.
- LSA Z31-142:1. Geometrisk Afrytningh Delineation och Uthräkning oppå Söderböhle Byes Egor uti Wästerbottens södra Contract och Uhmeå Sochn, af Hans Cruse afmätte och Delinerade ähro In Octob. A. 1696 och här Under Specificeras.
- LSA Z31-142:4. Charta öfver Söderböleå By Uti Wästerbottns Höfdingedöme, Södra Häradet Första Fögderiet och Umeå Sockn, Afmätt och till Afvittring beredd uti September Månad år 1783.
- LSA Z31-142:5. Charta öfwer Söderböle Bys Skog och utmark uti Umeå Socken samt Wästerbottens Höfdingedöme och Första Härad Affattad år 1783, men enligt Högwederbörligt Förordnande Fördelt år 1793.
- LSA Z37-106:1. Geographisk Cartha uppå Sterckesmarck Byes Skogsmarck uty Umeå Sochn, [i anslutning till] Geometrisk Afrytningh uppå Sterckesmarck Byes Ägor uty Wästerbottns Läns Södre Contract och Umeå Sochn, som Noga Afmätte och Calculerade äro a:o 1714.

- LSA Å5-23:1. Geometrisk Avrytningh uppå Haradz Byes Ägor utj Västerbottns Läns Norra Contract och Luhleå Sochn, hwilcka ägor noga afmätte och calculerade äro A:o 1707.
- LSA Å5-67:1. Geometrisk Afrytning uppå Swartlå Byes Ägor utj Västerbottns Norra Contract och Luhleå Sochn, afmätte A:o 1707.
- Lundemark, Erik, 1939: Om vildrenjakt och fångst i Pajala socken. I: Norrbotten. S. 23–32.
- Lundius, Nicolaus Andreae, [ca 1674]: Nicolai Lundii Lappi descriptio Lapponiae. Utg. av K. B. Wiklund. 1905. Uppsala. (SvLm 17:5.)
- Lundkvist, Tyko & Nilsson, Tore, 1984: Vännäs kommuns historia. Utg. av Vännäs kommun genom dess kulturnämnd. Härnösand.
- Lundmark, Gerd, 1972. Ortnamnen i ett område av norra Västerbottens inland. Renström med omnejd. Otryckt D 2-uppsats, Avd. för nordiska språk, Umeå universitet.
- Lundström, Ulf, 1997: Bönder och gårdar i Skellefteå socken 1539–1650. Umeå. (Kulturgräns norr.) Digital version tillgänglig från: <http://urn.kb.se/resolve?urn=urn:nbn:se:umu:diva-90627>
- 2008: Människor och miljöer i Skelleftebygden under 1800-talet. Ett bidrag till Skellefteås historia 1. Skellefteå. (Kulturgräns norr.) Digital version tillgänglig från: <http://urn.kb.se/resolve?urn=urn:nbn:se:umu:diva-155531>
- Læstadius, Lars Levi, 1832: Om vilda renen. I: Tidskrift för jägare och naturforskare. S. 344–347.
- Manker, Ernst, 1960: Fångstgropar och stalotomter. Kulturlämningar från lapsk forntid. Stockholm.
- Myrens betydelse = Myrens betydelse för renen och renskötseln. Biologisk mångfald på myrar i renskötselland. Red.: Ann-Catrin Blind & al. 2015. Uppsala. (CBM:s skriftserie 92.) Digital version tillgänglig från: <http://urn.kb.se/resolve?urn=urn:nbn:se:slu:epsilon-e-3424>
- Nilson, Allan, 1948: Om vildrensjakten i Torne lappmark. I: Svensk jakt 4. S. 88–90.
- Niurenius, Olaus Petri, [ca 1640]: Lappland, eller beskrivning över den nordiska trakt, som lapparne bebo i de avlägsnaste delarne av Skandien eller Sverge. Översatt från latin och utg. av K. B. Wiklund. 1905. Uppsala. (SvLm 17:4.)
- Noring, Carl Erik, 1936: Om birkarlarne i Lövånger. I: Västerbotten. S. 27–31.
- Norrländska samlingar = Norrländska samlingar utg. av Johan Nordlander 1. 1892–1905. Stockholm–Uppsala.
- Norstedt, Gudrun, 2011: Lapps kattelanden på Geddas karta. Umeå lappmark från 1671 till 1900-talets början. Umeå.
- Paulaharju, Samuli, 1933: Vanhasta peuranpyynnistä. I: Pohjois-Pohjanmaan maakuntaliitto. Vuosikirja. S. 37–45.
- 1966: Ödebygdsfolk. Från Nordsveriges finskbygder. Översättning till svenska: Thomas Warburton. Stockholm.
- Pehr Stenbergs beskrifning = Pehr Stenbergs beskrifning öfwer Ume elf och skärgård. En presentation av handskriften och ett prov på dess innehåll. Utg. av Margit Wennstedt. 1975. Umeå. (Meddelanden från Avd. för nordiska språk vid Umeå universitet.)
- Pettersson, Olof Petter, 1888: Lapparnas sommarlif. Stockholm. (SvLm 7:5.)

- Rheen, Samuel, [1671]: En kortt *Relation* om Lapparnes Lefwarne och Sedher, wijd-Skiepellsser, sampt i många stycken Grofwe wildfarellsser. Utg. av K. B. Wiklund. 1897. Uppsala. (SvLm 17:1.)
- Riksantikvarieämbetet, 2021: Riksantikvarieämbetets öppna data. <https://pub.raa.se/20210624>).
- SE/HLA/1030006/G I a/4 = Indelnings Wårck för Wåsterbottns Infanterie Regemente och Öfwerst Lieut:s Wålb. Jochim Skytteh:s Compagnie och Uhmeå S:n, uprättat A:o 1695 i Uhmeå Stad i Almogens och Compag. Närwaru. Digitalt tillgängligt via: Västerbottens läns landskontors arkiv, Handlingar ang. rustning, rotering och båtsmanshåll, SE/HLA/1030006/G I a/4 (1695) – Riksarkivet – Sök i arkiven
- SE/HLA/1030007/G I a/2 = Indelnings Wårck för Wåsterbottens Infanterie Regemente och Högvålborne Herr Baron och Öfverstens Reinholt Johan von Fersens Lif Compagnie och Luleå Sochn, uprättat 1695 i Luleå Sochn Stugu i Allmogens och Compagniets närvaro. Digitalt tillgängligt via: Norrbottens läns landskontors arkiv, Handlingar ang. rustning och rotering samt indelningsverk och rullor m.m., SE/HLA/1030007/G I a/2 (1695–1811) – Riksarkivet – Sök i arkiven
- SE/RA/5121/5121.16/1574: 3 = Protokoll från ting i Piteå socken 9 februari 1574. Digitalt tillgänglig via: Landskapshandlingar, Landskapshandlingar Västerbottens handlingar, SE/RA/5121/5121.16/1574: 3 (1574) – Riksarkivet – Sök i arkiven
- SH 1662 = Protokoll från laga ting i Skellefteå häradsrätt 24 november 1662. Renoverad dombok. Svea Hovrätt – Advokatfiskalen Gävleborgs län (X) EXIe:3144 (1663). S. 386. (Mikrokort i Landsarkivet i Härnösand.)
- Tegengren, Helmer, 1952: En utdöd lappkultur i Kemi lappmark. Studier i Nordfinlands kolonisationshistoria. Åbo. (Acta Academiae Aboensis. Humaniora 19:4.)
- Widmark, Gusten, 1958: Ortnamnen. En översikt. I: Byske socken. Bidrag till en bygdeskildring. Red. av Ernst Westerlund. Byske.
- Västerbotten, jb 1543 = 1543. Jordha Boocken wthaaft Westhrabotnen. Med anmärkingar utg. af Johan Nordlander. I: Norrländska samlingar 1 (se detta). S. 271–301. Digital version tillgänglig från: <http://umu.diva-portal.org/smash/get/diva2:719557/FULLTEXT01.pdf>
- Ångermanland, skattebok 1550 = Skatte Bokenn aff Ångermanne land pro anno 1550. Utg. af Johan Nordlander. I: Norrländska samlingar (se detta). S. 181–217. Digital version tillgänglig från: <http://umu.diva-portal.org/smash/get/diva2:719557/FULLTEXT01.pdf>

Summary

The place-name element *rengård* Distribution and interpretation

By Gudrun Norstedt

Toponyms containing the element *rengård* can be found in about 80 places in Sweden. All but one are located in the northernmost part of the country in the counties of Norrbotten and Västerbotten, or in Örnsköldsvik, the northernmost municipality of

Västernorrland County. Only five can be found inland in the area historically known as Lappland, whereas the rest are coastal.

The literal understanding of the word presents no difficulties; *ren* means reindeer (*Rangifer tarandus* L.) and *gård* some kind of enclosure or fence. But what kind of reindeer – wild or domesticated? And for what purpose was the device created?

In this paper, three different hypotheses are identified in published literature, analysed using GIS methods and discussed in relation to historical sources. The first and most common hypothesis is that *rengård* refers to pit systems for hunting wild reindeer. This was tested using data on hunting pit systems registered by the Swedish National Heritage Board. When a kilometre-long buffer was created around all registered hunting pits using GIS software, it turned out that only nine per cent of the *rengård* occurrences were located inside these zones. It therefore seems unlikely that *rengård* would generally refer to hunting pit systems.

The second hypothesis is that *rengård* refers to corrals used for milking or handling domesticated reindeer. A lack of geographical data means it is not possible to test this using a GIS analysis. Nevertheless, historical sources contain some examples of corrals for reindeer milking that were called *rengård*, although all of these examples are from inland northernmost Sweden. Therefore, this explanation does not seem to be the most likely for the majority of the *rengård* toponyms, i.e. the ones by the coast, although it may be valid for instances further inland.

The third hypothesis is that *rengård* refers to fences used by coastland farmers to hunt wild reindeer. Several historical sources support wild reindeer hunting around the coastland until the beginning of the 18th century, and that fences armed with snares, spears or arrows called *rengårdar* were used. A GIS layer containing data on farming villages that existed before the year 1700 CE was created to test this hypothesis. A ten-kilometre buffer representing a presumed action radius of the farmers was generated around these early villages. The analysis showed that 91% of the *rengård* occurrences were located within ten kilometres of villages that existed before 1700 CE. The correlation was particularly strong along the coast of Västerbotten County.

In addition, the other elements included in the *rengård* toponyms were analysed to determine the kind of land where the majority of devices were located and the time of year they were used. The most common element is *myr* – mire – where reindeer tend to graze during the snow-free period. This is consistent with historical sources, which indicate that hunting fences were mainly used during the autumn. It therefore seems likely that the dominance of the element *myr* with *rengård* toponyms truly reflects the favoured location of the hunting fences.

The author concludes that in most cases, the *rengård* are toponyms that designate locations where fences were built by coastland farmers for hunting wild reindeer before the early 18th century, although some cases, especially inland, may refer to reindeer corrals or hunting pits.