

## ”NO WOMEN – NO DEMOCRACY”

### A historical overview of the women’s movement and its struggle for equal political representation in Sweden

JOSEFIN RÖNNBÄCK

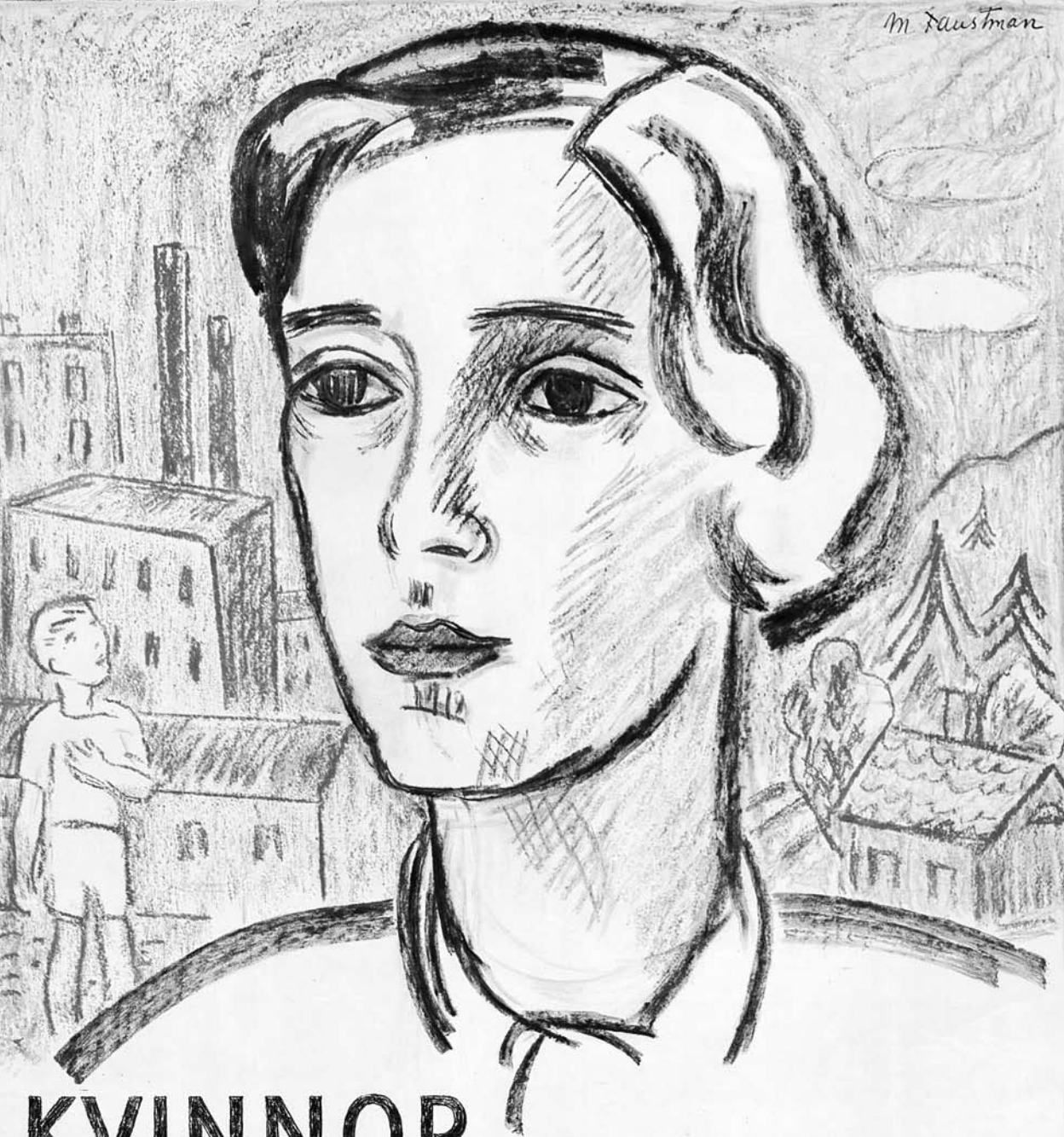
#### **Keywords**

Gender, women’s movement, politics, women’s party, political representation

#### **Summary**

Sweden is often recognized globally as a role model regarding gender equality, and especially when it comes to women’s political representation. However, for a long time male politicians effectively kept women out and Swedish women found it difficult to enter into politics. The purpose of this article is to give a historical overview of the Swedish women’s movement and its struggle for increased political representation and present and discuss initiatives taken by Swedish women in different times, after the suffrage struggle (1921) and before the female representation increased considerably (in the 1970s). The article takes as point of departure the theoretical framework developed by Maud Eduards (2002) about women as political actors and about the meaning and consequences of women organizing themselves – especially when and if they organize themselves separately (from men). In the article I investigate questions like: When and how did Swedish women organize themselves and struggle for an increased number of women in politics? Which women did collaborate and under what circumstances and premises? How did they relate to and navigate in a party system that during this period was primarily dominated by men, men’s interests and class conflicts? The article shows that the women’s struggle over political positions and political influence in Sweden has been long and I argue, in reference to Maud Eduards, that it is of great interest how women organize themselves, with or without men, in a small or large number, direct and individually or indirect through other organisations and how they relate and respond and to the party system. The article maps important parts of the Swedish women’s movement and highlights three female and political initiatives: Föreningen Kvinnolistan (Woman’s List) in the 1920s, Kommittén för ökad kvinnorepresentation (The Committee for equal representation) in the 1930-40s and Samarbetskommittén för ökad kvinnorepresentation (The Committee for equal representation) in the end of 1960s.

M. Faustman



**KVINNOR**

**VI KAN VI BEHÖVS**

**VALÅRET 1938**

Att uppnå jämställdhet mellan kvinnor och män i Sveriges riksdag har tagit lång tid, och i och med det senaste valet har antalet kvinnor åter minskat för första gången på nästan tjugo år. I den här artikeln beskriver Josefin Rönnbäck den envisa kamp och febrila aktivitet som efter 1921 och under många år framåt bedrevs för att få in fler kvinnor i politiken.

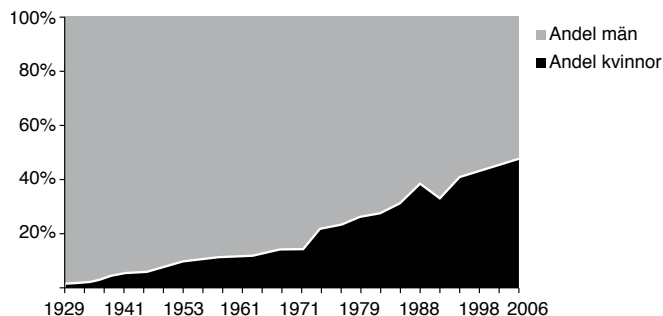
## ”UTAN KVINNOR – INGET FOLKSTYRE”

### En historisk exposé över kampen för ökad kvinnorepresentation i Sverige

JOSEFIN RÖNNBÄCK

År 1921 erhöll svenska kvinnor rösträtt och valbarhet på samma villkor som män. Beslutet innebar att kvinnor fick formell rätt att representera och representeras i politiken. I praktiken innebar dock denna grundlagsändring att kvinnor under mer än ett halvsekel fick rätt att överlåta sitt beslutsfattande åt män – det var nämligen få kvinnor som nominerades till valbar plats och som passerade riksdagens trösklar. Som Diagram 1 visar var det inte förrän på 1970-talet som en större minoritet av kvinnor tog plats i riksdagen, och inte förrän på 1990-talet blev den svenska riksdagens representation jämställd i kvantitativ bemärkelse.<sup>1</sup>

**DIAGRAM 1.**  
Riksdagens  
sammansättning  
1929-2006  
efter kön.  
Könsfördelning  
i procent.  
Källa: SCB



Den här artikeln syftar till att ge en historisk exposé över kampen för ökad kvinnorepresentation i Sverige och bidra med kunskap om en seg, enveten och delvis bortglömd kamp som bedrevs *efter* rösträttskvinnorna, men *före* Stödstrumporna och Feministiskt initiativ (Fi). Varken Stödstrumporna eller Fi har uppstått ur ett vakuum och jag vill med min artikel visa på kvinnors febrila aktivitet för att förändra situationen och verka för fler kvinnliga beslutsfattare i riksdagen, hur kvinnor gått samman, organiserat sig och arbetat för förändring. Jag vill också ge en bild av det politiska landskapet under denna mellantid och visa på den politiska vilja och handlingsberedskap som fanns i de kvinnliga leden under en tid då det kan verka som att ingenting hände, åtminstone när det gäller kvinnors numerära politiska representation.

### Forskningsläge

Statsvetaren Lenita Freidenvall menar att det går att urskilja tre faser när det gäller kvinnorepresentationens utveckling i riksdagen från 1921 till 2000-talet. Den första fasen ägde rum mellan 1921 och 1970 (den obligatoriska kvinnans tid) då ett fåtal kvinnor nominerades och valdes till riksdagsledamöter. Den andra fasen inföll 1970-1988, då en minoritet av kvinnor valdes in (minoritetsperioden), och den tredje fasen (varannan damernas-perioden) kännetecknades av en alltmer jämställd representation (som i svensk politik kommit att innebära att män eller kvinnor högst får inneha 60% av platserna/ minst 40% av platserna).<sup>2</sup> Den här artikeln begränsar sig till att behandla de år som inbegrips i

fasen Freidenvall kallar ”den obligatoriska kvinnans tid”, då endast ett fåtal kvinnor valdes in i riksdagen.

Inom feministisk representationsforskning skiljer många forskare mellan forskning som rör deskriptiv representation, substantiell representation och symbolisk representation. Forskning om *deskriptiv representation* handlar vanligtvis om politiska församlingars sammansättning med avseende på kön, ålder, utbildning, etnisk bakgrund osv. Denna forskningsingång intresserar sig för hur, när och varför sammansättningen förändras, medan forskning om *substantiell representation* försöker utröna eventuella samband mellan hög kvinnorepresentation och politikens utformning och innehåll. Denna forskningsinriktning växer stadigt, inte minst internationellt. *Symbolisk representation* är en nyare gren och handlar om huruvida en viss form av representation upplevs och uppfattas som demokratisk, om representanterna uppfattas som representativa av medborgarna.<sup>3</sup> I den här artikeln ligger fokus i första hand på deskriptiv representation.

Flera forskare har intresserat sig för den svenska demokratiseringsprocessen. De har undersökt vilka faktorer som bidragit till utvecklingen och genererat ny kunskap vad gäller deskriptiv representation.<sup>4</sup> Mycket förenklat skulle man kunna säga att svenska statsvetare behandlat området ur ett institutionellt perspektiv, medan den historiska forskningen i större utsträckning har undersökt *hur* olika kvinnoorganisationer (ofta en i taget) drivit krav på ökad kvinnorepresentation. Historikern Stina Nicklasson har exempelvis analyserat högerkvinnornas

kamp för inflytande inom högern i början av 1900-talet, medan historikern Gunnel Karlsson har undersökt det socialdemokratiska kvinnoförbundets kamp för politiskt inflytande, både vad gäller maktpositioner och inom vissa sakfrågor, inom SAP under efterkrigstiden.<sup>5</sup> Statsvetaren Christina Bergqvist har istället intresserat sig för mekanismer som främjar och förhindrar kvinnorepresentation och visat att den parlamentariska kanalen varit betydligt mer öppen för förändringar i genusrelationen än den korporativa, vilket bland annat visat sig genom att kvinnor blivit bättre representerade i partier och riksdag än i fackliga organisationer.<sup>6</sup> Liknade mönster har även sociologen Maria Törnqvist funnit i sin avhandling *Könspolitik på gränsen* där hon jämfört och analyserat debatterna på 1990-talet om ”varannan damernas” och Thamprofessorerna. En av hennes slutsatser är att den politiska arenan varit mer mottaglig för könspolitiska förändringar och kvotering än den akademiska.<sup>7</sup>

### Om betydelsen av kvinnors aktörskap

Flera statsvetare har framhållit att svenska kvinnors samtida förhållandevis höga representation i riksdagen inte enbart kan härledas till systemförklaringar som exempelvis proportionell valmetod eller gynnsamma organisatoriska förhållanden som har med den partipolitiska kontexten att göra. Christina Bergqvist menar istället att forskare även bör ta hänsyn till olika strategiförklaringar och kvinnors strategiska handlande.<sup>8</sup> Den historiska forskningen har i sin tur visat att även om de parlamentariska kanalerna visat sig jämförelsevis

öppna för kvinnor, kan ett mönster urskiljas där män länge försökt behålla politiken som ett manligt privilegium och att kvinnor, oavsett vilket parti de tillhört, har mött

### Kvinnor, oavsett vilket parti de tillhört, har mött ett kompakt manligt motstånd.

ett kompakt manligt motstånd.<sup>9</sup> Historiker som exempelvis Gunnel Karlsson, Stina Nicklasson och Kjell Östberg har också visat hur kvinnor då svarat genom att bilda nätverk och organisera sig, exempelvis i kvinnoförbund.<sup>10</sup>

På ett mer övergripande plan har statsvetaren Maud Eduards i sin forskning visat och argumenterat för att vissa grupper av kvinnor tillåts att organisera sig politiskt – och ställa *vissa* krav – medan andra möter starkt motstånd. I sin bok *Förbjuden handling. Om kvinnors organisering och feministisk teori* visar Eduards att kritik i vissa fall snarare riktas mot kvinnors kollektiva handlande – att kvinnor går samman och organiserar sig – än mot det politiska innehållet.<sup>11</sup> En av hennes tankegångar är att det är själva organiseringen som väcker motstånd, hur kvinnor ”gör” politik som väcker ont blod, och inte nödvändigtvis sakfrågorna i sig. Eduards menar vidare att den svenska demokratin präglas av en samarbetsnorm mellan kön, det vill säga en normativ idé och praktik som innebär att män och kvinnor bör samarbeta i politiken. Hon menar också att denna samarbetsnorm är mer tvingande för kvinnor än för män, vilket innebär att kvinnor förväntas i högre

grad samarbeta, samverka och kompromissa med män än tvärtom, och att denna samarbetsnorm sker på mäns villkor. När kvinnor så går samman *för sig* utmanar de den heteronormativa samarbetsnorm som finns i svensk politik. När kvinnor går samman som kvinnor som grupp synliggörs kön som kategori och därmed också män som kategori. Då blottläggs också en asymmetrisk maktordning och att det i politiken förekommer könade konflikter mellan män som grupp och kvinnor som grupp. För att spetsa till det något kan man säga att när kvinnor går samman för sig och ställer krav såsom varande kvinnor, uppstår det en spricka i genusfasaden. Då kan bilden av harmoni och konsensus mellan kvinnor och män inte upprätthållas lika oproblematiskt. Det tycks således som att kvinnors organisering, *hur* de organiserar sig (med eller utan män) och *hur* de förhåller sig till män som grupp, påverkar *om*, och *hur lång tid* det tar innan en kvinnoinitierad fråga kommer på den politiska dagordningen, och *hur den avgörs* i olika beslutssammanhang. En av hennes konklusioner är att det utgör en *förbjuden handling* för kvinnor att samverka utanför partierna och på tvärs över partigränserna.<sup>12</sup> Tanken om kvinnors politiska särorganisation som förbjuden handling är central för den här artikelns analys.

### Tre kvinnopolitiska initiativ: Avgränsningar och reflektioner kring urval

Mot bakgrund av den tidigare forskningen som visat att man bör ta hänsyn till kvinnors strategiska handlande, och Maud Eduards teoretiska resonemang

om kvinnors kollektiva handlande, avser jag att presentera och analysera tre förhållandevis okända kvinnopolitiska initiativ som vid olika tidpunkter verkat för ökad kvinnorepresentation. Dessa är Föreningen Kvinnolistan, Kommittén för

### Det utgör en förbjuden handling för kvinnor att samverka utanför partierna och på tvärs över partigränserna.

ökad kvinnorepresentation (kallas också Den ökade) och Samarbetskommittén för ökad kvinnorepresentation (förkortas med SÖK).<sup>13</sup> Syftet är att bidra med en bit av svenska kvinnors politiska historia och att undersöka när, var och hur kvinnor formerat sig för ökad kvinnorepresentation samt att analysera hur dessa tre kvinnopolitiska initiativ förhöll sig till partiväsendet och de partipolitiska organisationerna. Genom att empiriskt granska dessa initiativ avser jag att kartlägga strukturer, aktörer, constellationer och strategier. Befann sig dessa initiativ inom det tillåtnas gränser eller gjorde dessa kvinnor det mest förbjudna?

Jag har valt att undersöka och analysera kvinnopolitiska aktioner utanför vårt ordinarie partisystem, huvudsakligen av två skäl. För det första, för att frågan om kvinnors politiska medborgarskap länge funnits med på den svenska kvinnorörelsens agenda, men den har endast vid ett handfull tillfällen stått högst upp på dagordningen och haft högsta prioritet. Det är fortfarande oklart när, var, hur och vilka

kvinnor som gått samman över organisationsgränser och bildat nya organisationer eller allianser för att driva frågan om ökad kvinnorepresentation.<sup>14</sup> För det andra, för att det finns betydligt mer forskning som tagit upp och behandlat kampen för ökad kvinnorepresentation inom partierna. Denna forskning utgör en viktig och nödvändig fond för den här artikeln, inte minst med tanke på att de partipolitiska organisationerna i praktiken fungerat som ”gatekeepers” inom politiken.

### Käll- och metodproblem – en reflektion

På många sätt är det kvinnorörelsens personmässiga, organisatoriska och ideologiska släkträd jag försöker närma mig och synliggöra. Det är sannerligen inte det lättaste med tanke på den enorma organisationstillväxt som skedde i Sverige *efter* rösträtten. Jag inser att texten riskerar bli snårig då den likt en kvinnopolitikens Dostojevskijroman försöker kartlägga alla dessa olika aktörer, organisationer och constellationer. Det är inte helt enkelt att hålla isär de olika kvinnoorganisationerna eftersom de har likartade namn och likartade syften. En viktig organisation i detta sammanhang är Fredrika Bremerförbundet som initierade både Kommittén för ökad kvinnorepresentation (Den ökade) och Samarbetskommittén för ökad kvinnorepresentation (SÖK), och som arkiverat och bevarat skriftliga källor för eftervärlden. Detta har också medfört att gränserna mellan Fredrika Bremerförbundet och Den ökade respektive SÖK till viss del är flytande.

Genom att belysa och analysera

Föreningen Kvinnolistan som verkade på 1920-talet, Kommittén för ökad kvinnorepresentation som verkade på 1930-40-talet och Samarbetskommittén för ökad kvinnorepresentation som verkade i slutet av 1960-talet, erhåller jag en stor materialmässig och tidsmässig spännvidd som möjliggör att jag kan följa frågan om genus och politisk representation under en förhållandevis lång tidsperiod. Ambitionen är också att återkoppla till den forskning som finns om Stödstrumporna och kvinnors utomparlamentariska politiska aktivism.<sup>15</sup>

För att sammanfatta: Vad var det då som hände utanför riksdagen under en period när inget eller mycket litet tycktes hända i frågan om kvinnors representation i riksdagen? Hur organiserade sig kvinnor för ökad kvinnorepresentation? Vad var målet och syftet med deras verksamhet? Vem stod bakom initiativen och vilka vände sig dessa sammanslutningar huvudsakligen till? Vilka bildade allians – om vad – och under vilka premisser? Vad var viktigt för vem? Och är det rimligt att beskriva dessa politiska initiativ i termer av förbjuden handling?

### Föreningen Kvinnolistan

Föreningen Kvinnolistan bildades år 1927 i Stockholm. Initiativtagare var bland andra Gertrud Bergström och Beda Cederborg som båda var verksamma inom Svenska kvinnors medborgarförbund, ett förbund som uppstod i samband med att rösträtten gick igenom och Landsföreningen för kvinnans politiska rösträtt (LKPR) upplöstes.<sup>16</sup> Så här valde Föreningen Kvinnolistan att presentera sig:

Föreningen Kvinnolistan, F.K.L., har till uppgift att arbeta för att väl kvalificerade kvinnor i allt större omfattning inväljas i riksdag, stads- och kommunalfullmäktige, genom att vid varje valtillfälle, då så kan anses ändamålsenligt, upprätta och tillhandahålla en *kvinnornas egen lista*.<sup>17</sup>

Föreningen Kvinnolistans övergripande syfte var alltså att verka för att öka kvinnors representation i politiken. Här finns det anledning att stanna upp ett ögonblick och notera att det inte var vilka kvinnor som helst – utan väl kvalificerade kvinnor – vilket visar att programmet präglades av ett meritokratiskt perspektiv såväl som ett könsperspektiv. Utöver det visar föreningens program att den också ville verka för fler könspolitiska förändringar med kvinnor i fokus. Så här löd programmet i sin helhet:

Program för den verksamhet föreningen *Kvinnolistan* vill följa.

Bevakande av kvinnornas rättigheter och främjande av deras berättigade krav som samhällsmedlemmar och skattebetalare och som löntagare i statens, kommunens och enskildas tjänst.

1. Ingen begränsning av kvinnors *rätt till arbete*
2. Rättvisa åt kvinnorna inom sociallagstiftningens olika grenar, såsom lösdri-varlagen, lagen om allmän pensionsförsäkring, sjuk- och moderskapsförsäkring
3. Behörighetslagens fulla tillämpande.

Revision av gällande löneplaner för befattningshavare i statens tjänst i syfte att åstadkomma en rättvis inplacering av förutvarande kvinnliga tjänster i den gemensamma löneplanen.

Upphävande av bestämmelsen om beskärning av högsta löneklassen för kvinnliga befattningshavare.

4. Lika-lönsprincipen *fullt* genomförd
5. Familjeförsörjningsprincipens skiljande från lönesystemet. Tillgodoseende på annan väg av familjens berättigade krav.<sup>18</sup>

Programmet vände sig inte främst till kvinnor i egenskap av att vara mödrar/husmödrar, utan gick snarast ut på att förbättra yrkesarbetande kvinnors situation på arbetsmarknaden och stärka deras ekonomiska medborgarskap.<sup>19</sup> Programmet – som snarast kan läsas och uttolkas som ett partiprogram – kan också ses som ett försök att stärka kvinnors ekonomiska självständighet och göra dem mindre beroende av en man, alltså förändra en genusrelation. Den andra punkten i programmet, ”rättvisa åt kvinnorna inom sociallagstiftningens olika grenar”,



visar att precis som under rösträttskampen var rättvisa ett centralt begrepp.<sup>20</sup>

Föreningen hade därutöver ytterligare fyra punkter på sitt program och uppgav att den ville verka för:

- Beredandet av utbildningsmöjligheter och arbetstillfällen för ungdomen.
- Främjande av ungdomens fysiska fostran, bland annat genom ordnande av lek- och idrottsplatser.
- Förbättrade bostadsförhållanden.
- En sund sparsamhet inom stats- och kommunalförvaltningens olika grenar.<sup>21</sup>

Punkterna visar att föreningen ställt upp politiska mål som de flesta medborgare skulle kunna ställa sig bakom. Syftet med Föreningen Kvinnolistan var sålunda mångfaldigt – att verka för att fler kvinnor skulle väljas in i politiken på det nationella och lokala planet – men också att verka för könspolitiska förändringar och förbättra kvinnors villkor som yrkesarbetande och som ekonomiskt självständiga och självförsörjande individer. Programmet var både radikalt och okontroversiellt på samma gång. De första punkterna var radikala på så sätt att de var könsspecifika och synliggjorde (kvinno-)kön och så att säga den förfördelade parten. Programmet synliggjorde därmed att könen inte behandlades lika och indirekt synliggjordes en genusordning. Samtidigt valde föreningen att formulera könsneutrala mål som inte var särskilt kontroversiella, vare sig inom kvinnopolitiska eller partipolitiska sammanhang. Jag menar dock att synliggörandet, urvalet och prioriteringen av dessa frågor utgjorde en radikal handling i sig, alltså att det radikala i första hand inte var *vad* kvinnorna i Föreningen Kvinnolistan sa, utan *att* den sa.

Inför stadsfullmäktigevalet 1928 reviderades och förkortades programmet något och föreningen framhöll följande i sitt flygblad:

#### KVINNOLISTAN

*Vill*

*Rättvisare arbetsförhållanden för kvinnor*

*Ingen begränsning av kvinnors rätt till arbete*

*Intet kringgående av behörighetslagen*

*Rättvisare lönesystem*

*Rättvisa åt kvinnorna inom lagstiftningen*

*Tänk på lösdrivarlagen och lagen om allmän pensionsförsäkring!*

Flygbladet avslutades också med en uppmaning som visar vem föreningen vände sig till i första hand: ”kvinnor i förvärvsarbete, hemmets kvinnor, alla kvinnor,

oberoende av partiställning”.<sup>22</sup> Föreningen – som är närmast är att betrakta som ett kvinnoparti – vände sig alltså enbart till kvinnor som kategori och kan därför betraktas som ett exempel på vad Maud Eduards betecknar som kvinnlig politisk

### **Att gå fram med en särskild kvinnolista var dock inte ett nytt eller oprövat grepp inom kvinnorörelsen.**

(sär)organisation.<sup>23</sup> Föreningen gjorde heller ingen skillnad på kvinnor med avseende på civilstånd, vilket innebär att de vände sig till såväl gifta som ogifta kvinnor.<sup>24</sup> Att (kvinno)kön var centralt märks för övrigt genomgående, från föreningsnamnet (*Kvinnolistan*) till valsedeln som innehöll enbart kvinnonamn.<sup>25</sup>

Att gå fram med en särskild kvinnolista var dock inte ett nytt eller oprövat grepp inom kvinnorörelsen. När kvinnor blev valbara till stadsfullmäktige 1909 blev de snart varse partiernas ointresse och ovilja att nominera kvinnor på valsedlar och placera dem på valbara platser.<sup>26</sup> Såväl under som strax efter rösträttskampen finns exempel på hur kvinnor på lokal nivå valt att gå fram med separata kvinnolistor. Strax efter det demokratiska genombrottet gick exempelvis liberala kvinnor år 1923 samman i Stockholm stad och Kristianstads län med separata kvinnolistor, dock under den officiella partibeteckningen.<sup>27</sup> Elisabeth Tamm, en av de första riksdagskvinnorna i Sverige, var en av dem som valdes in med hjälp av en särskild och partibunden kvinnolista.

Varför bildades då Föreningen Kvinnolistan, och varför vid denna tidpunkt? En bidragande orsak var missnöjet med att antalet kvinnor som valdes in i riksdagen var litet. Vid första valet efter att kvinnor erhållit rösträtt och blivit valbara, valdes fem kvinnor och 375 män in i riksdagen. Riksdagskvinnorna blev heller inte fler utan istället färre under 1920-talet. Vid kommunala valet 1926 sjönk antalet kvinnor i landsting och fullmäktige, och när det blev dags för stadsfullmäktigeval i Stockholm 1927 presenterades därför tankar om bilda ett särskilt kvinnoparti – det som sedermera kom att bli Föreningen Kvinnolistan.<sup>28</sup>

Beslutet om att bilda Föreningen Kvinnolistan, som alltså i praktiken kan betraktas som en partipolitisk *sär*organisation, vilar på flera grunder. Besvikelsen var stor och den låga kvinnorepresentationen upplevdes som ett demokratiskt problem. Kritiska kvinnoröster menade att den skeva könsfördelningen medförde att vissa frågor inte togs upp till behandling och/eller inte behandlades på rätt sätt. Missnöjet handlade alltså både om kvinnor per se – en orättvisa att kvinnor inte fick komma till tals – och att kvinnor som grupp och som individer hade för lite inflytande på politiken och vilka frågor som prioriterades. Men det handlade också om att kvinnors *frågor* ansågs få en styvmoderlig behandling av männen i riksdagen. När Elisabeth Tamm summerade sitt första riksdagsår konstaterade hon att samtliga frågor som riksdagen tagit upp och som rörde kvinnors ställning hade blivit ogynnsamt behandlade.<sup>29</sup> På tjugotalet förekom dessutom attacker mot gifta kvinnors rätt till arbete. Upprepade

gångar lades motioner om lagstiftning mot förvärvsarbetande gifta kvinnor.<sup>30</sup> Också detta bidrog till missnöjet – åtminstone i vissa kretsar – och det fanns kvinnor som uttryckligen hävdade att de inte ville vara utelämnade till manlig välvilja eller godtycke, och att de därför ville se fler kvinnor som riksdagsmän/ riksdagsledamöter. De menade med andra ord att det fanns ett samband mellan kön och politik (substansiell representation).

Bland de (kvinno-)organisationer som verkade vid den här tiden rådde konsensus om problemet – att kvinnor var underrepresenterade – men däremot rådde oenighet om den rätta vägen för att åstadkomma förändring. Kvinnors sätt att hantera situationen med låg representation och osynliggörande av kvinnors politiska frågor såg därmed också olika ut. En del kvinnor valde att sätta sin tillit till de politiska partierna (moderpartierna och/eller kvinnoförbunden). Andra kvinnor var tveksamma till om den traditionella partivägen var rätt väg att gå. Fredrika Bremerförbundet noterade exempelvis hur partipolitiskt orienterade kvinnor tvekade att föra upp de organisatoriskt mest erfarna kvinnorna – rösträttskvinnorna – på sina listor.<sup>31</sup> Även de politiska kvinnoförbunden noterade att kvinnor blev åsidosatta, men för dem vägde andra frågor tyngre än kvinnorepresentationsfrågan och de bekymrade sig mer över kvinnors låga partianslutning, låga röstetal och mandatfördelningen mellan partierna. Här överensstämde problembilden i huvudsak med partibrödernas.<sup>32</sup>

Denna diskussion – om hur kvinnor på bästa sätt skulle få inflytande och kunna påverka staten och samhället – var på intet sätt ny. Den blossade exempelvis upp redan i slutskedet av rösträttskampen i och med att rösträttsfrågan gick mot sin formella lösning i riksdagen. Detta föranledde en diskussion om vad som skulle hända med den kvinnliga rösträttsrörelsen (Landsföreningen för kvinnans politiska rösträtt, LKPR) som så att säga förlorade sitt existensberättigande. Diskussionen involverade inte bara LKPR och dess medlemmar och kom inte enbart att handla om föreningens vara eller icke-vara. Istället handlade diskussionen på ett övergripande plan om hur kvinnor på bästa sätt skulle göra sina röster gällande, få inflytande och kunna påverka staten och samhället: Skulle kvinnor agera partipolitiskt obundet, eller skulle de agera partipolitiskt med eller kanske som män? Skulle de satsa på mer samarbete mellan kvinnor eller med män i framtiden? Ytterligare ett alternativ som presenterades vid detta tillfälle – men som då aldrig diskuterades på allvar – var att starta ett kvinnoparti.<sup>33</sup> Diskussionen ebbade ut men kom tillbaka med förnyad kraft några år senare och resulterade i Föreningen Kvinnolistan. Diskussionen kom också tillbaka med kraft – inte minst i slutet av 1900-talet – i samband med Stödstrumporna.

Nåväl. Tillbaka till 1920-talet. Frågan om bildandet av ett kvinnoparti togs upp till diskussion i samband med Svenska kvinnors medborgarförbunds

centralstyrelsemöte i januari 1927, strax inför ett kommande stadsfullmäktigeval i Stockholm. Enligt historikern Jarl Torbacke blev debatten livlig och det beslutades att bjuda in andra kvinnoorganisationer för att diskutera saken.<sup>34</sup> Jag tolkar det som att Svenska kvinnors medborgarförbund var välvilligt inställt till att frågan dryftades och diskuterades, men att styrelsen inte ville äga den. Strax efteråt samlades de intresserade igen och bildade Föreningen Kvinnolistan som skulle ”arbeta för att kvalificerade kvinnor i allt större omfattning inväljas i riksdag, stads- och kommunalfullmäktige genom att vid varje valtillfälle, då så kan anses ändamålsenligt, upprätta och tillhandahålla en *kvinnornas egen lista*.”<sup>35</sup>

Frågan om bildandet av ett kvinnoparti och den politiska metoden att gå fram med särskilda kvinnolistor blev sålunda frågor som sökte sin rörelse och tvingade fram en ny organisation i och med att uppslutningen inom Svenska kvinnors medborgarförbund var för svag och förbundet valde att inte ställa sig bakom kvinnolistor som organisation. Föreningen Kvinnolistan kan därmed betraktas som en avlägsen släkting till rösträttsrörelsen.<sup>36</sup> Föreningen Kvinnolistan tog också över en arbetsmetod – upprättande av valsedlar med enbart kvinnonamn, så kallade kvinnolistor – en metod som visserligen var omdiskuterad, men beprövad av den kvinnliga rösträttsrörelsen.<sup>37</sup> Det nya var således inte metoden (att gå fram med särskilda kvinnokandidater) utan snarare att kvinnor gick samman för sig med ett politiskt program.

Här vill jag stanna upp ett ögonblick och reflektera kring Föreningen Kvinnolistan,

dess uppkomst, organisationsform och övergripande strategier. Tyvärr saknas det viktiga källor och skriftligt underlag kring strategiska överväganden, men inspirerad av den australiensiska historikern Carol Lee Bacchi’s ”what’s the problem-approach”, menar jag att vilken åtgärd en sammanlutning väljer och vem åtgärden vänder sig till, kan säga en hel del om hur de aktiva inom en organisation ser på ett problem.<sup>38</sup> Min tolkning är att Föreningen Kvinnolistas tillvägagångssätt och strategi visar att föreningen betraktade de politiska partierna och deras agerande som ett problem – snarare än kvinnor i sig.<sup>39</sup> De kvinnor som initierade Föreningen Kvinnolistan bedömde (trodde, hoppades) att de skulle nå större framgång om de vände sig till kvinnor direkt och i konkurrens med partierna, än om de vände sig till partierna och försökte påverka dem. I stället för att uppmuntra kvinnor att föra en kamp inom varje parti så trodde de aktiva inom Föreningen Kvinnolistan att kvinnor skulle nå större framgång genom att starta ett nytt parti som inte dominerades av män och manliga prioriteringar, intressen eller erfarenheter. Deras tillvägagångssätt skulle också kunna tolkas som ett ifrågasättande av samarbetsnormen mellan män och kvinnor – både som ideal och praktik.<sup>40</sup>

Vid detta tillfälle var själva *skapandet* av Föreningen/Partiet Kvinnolistan och dess program en ny och oprövad väg som kanske inte bara framstod som en möjlig och framkomlig väg – utan som den enda och bästa vägen. Men endast för en liten minoritet av kvinnor. Förankringen brast och Föreningen Kvinnolistan lyckades inte



med sitt uppsåt – att öka kvinnors representation i politiken.

### Kommittén för ökad kvinnorepresentation (Den ökade)

Formellt bildades Kommittén för ökad kvinnorepresentation, eller Den ökade som kommittén också kallades, år 1937, tio år efter Föreningen Kvinnolistans tillkomst. Svallvågorna gick vid den här tiden fortfarande höga efter den Myrdalska utredningen *Kris i befolkningsfrågan*.

Förarbetet till Kommittén för ökad kvinnorepresentation började redan 1935 då Hanna Rydh (som senare blev Fredrika Bremerförbundets ordförande) reste land och rike runt och bildade nya lokala klubbar av Fredrika Bremerförbundet och föreläste om vikten av ökad kvinnorepresentation,

ungefär som rösträttskvinnorna i början av seklet.<sup>41</sup> Vid denna tidpunkt var 99 procent av riksdagsmännen män.

På 1930-talet började viktiga könspolitiska frågor behandlas i olika sammanhang på ett sätt som inte skett tidigare. Det var också en period som präglades av stark kvinnoorganisering.<sup>42</sup> Aldrig hade frekvensen av kvinnligt nätverkande inom organisationer och kommittéer varit högre skriver historikern Catarina Lundström, som också menar att detta innebar en gigantisk utmaning av könsordningen som sådan.<sup>43</sup> Det fanns en mängd olika kvinnoorganisationer och kommittéer med likartade syften. Vissa kommittéer var statligt tillsatta, exempelvis Statens arbetsmarknadskommission och Kvinnoarbetskommittén. Andra kommittéer initierades av kvinnor själva, exempelvis Kvinnoföreningarnas beredskapskommitté, som var ett samarbete mellan kvinnosammanslutningar kring den nationella beredskapen.<sup>44</sup> Denna kommitté samlade nära en miljon kvinnor.

Den ökade kan beskrivas som en paraplyorganisation med Fredrika Bremerförbundet som initiativtagare. Från början slöt 26 partipolitiskt neutrala kvinnoföreningar upp och som mest omfattade Den ökade närmare fyrtio föreningar som ställde sig bakom paroller som ”Utan kvinnor, inget folkstyre” och ”Kvinnor, vi kan – vi behövs!”<sup>45</sup> Den ökade kan också karakteriseras som en ”top-down-organisation” på många sätt. Medlemsorganisationerna utsåg ett arbetsutskott som i praktiken kom att utgöra den verksamma delen av Den ökade. Det var detta arbetsutskott som

planerade och genomförde olika aktiviteter. Mål, strategier och tillvägagångssätt förankrades uppifrån och ned i de olika organisationerna. Arbetsutskottet bestod av representanter från den högsta ledningen i Yrkeskvinnornas Riksförbund, Svenska Husmodersförbundet, Svenska Kvinnoföreningarnas Samarbetskommitté, Svenska kvinnors medborgarförbund, Svenska kvinnors nationalförbund och sist men inte minst Fredrika Bremerförbundet. Det verkar dock som att en del föreningar slöt upp mer på pappret, medan andra föreningar kom att mer aktivt engagera sig i verksamheten.<sup>46</sup> Enskilda kvinnor ”kollektivanslöts” med andra ord genom medlemskap i andra organisationer.<sup>47</sup> På grund av den här organisatoriska sammansättningen, och att flera kvinnor var medlem i mer än en organisation, är det svårt att säga hur många kvinnor som mer direkt eller indirekt involverades av kommitténs arbete. Det rörde sig dock om flera hundratusen kvinnor.

Den ökade och dess arbetsutskott samlade representanter från organisationer som i andra sammanhang inte sällan befann sig på kollisionskurs med varandra. Det verkar inte heller ha funnits någon stark personmässig kontinuitet. Totalt deltog närmare sextio olika kvinnor i arbetsutskottet under den tid då Den ökade existerade. Hanna Rydh och Axianne Thorstensson från Fredrika Bremerförbundet var de som tillsammans stod för den personmässiga och organisationsmässiga kontinuiteten. Thorstensson förde med sig mångårig erfarenhet av tunga uppdrag från såväl Fredrika Bremerförbundet som Landsföreningen för kvinnans politiska rösträtt.<sup>48</sup> Både Karin Kock och Alva Myrdal var mycket framträdande under delvis olika perioder. Hanna Rydh var ordförande under hela kommitténs drygt tioåriga livslängd men Den ökade hann ha tre olika sekreterare (Brita Åkerman Johansson, Birgitta von Hofsten och Astrid Westergren). Flera av dessa aktiva tillhörde den grupp intellektuella som ibland kallas för de sociala ingenjörerna som med vetenskapliga kunskaper och vetenskaplig planering som grund ville förbättra samhället.<sup>49</sup>

Utän att gå in alltför mycket i detalj kan man säga att det uttalade och primära syftet med Den ökade var att verka för att öka kvinnors representation i kommun, landsting, riksdag och i kommunala nämnder, i utskott och i beredningar. Det viktiga var att öka antalet kvinnor i dessa sammanhang, oavsett partipolitisk färg eller könspolitisk ideologi.<sup>50</sup> Den ökade ville också komma bort från situationen med ”den obligatoriska kvinnan”, det vill säga komma bort från praktiken att en enda kvinna fick representera alla kvinnor i olika beslutssammanhang.<sup>51</sup> Det outtalade syftet var också att verka för att öka kvinnors representation inom de partipolitiska organisationerna.<sup>52</sup> Min tolkning av det empiriska materialet är att Den ökades strategi byggde på en tänkt orsakskedja: om kvinnors representation ökade inom partierna, skulle kvinnors representation också öka i de olika politiska

församlingarna. Och om kvinnors politiska representation ökade i dessa sammanhang, skulle fler frågor som rörde kvinnor komma upp på den politiska dagordningen. Dessutom trodde de aktiva inom Den ökade att samtliga politiska frågor skulle behandlas på ett annorlunda sätt om fler kvinnor tog plats i politiska församlingar. Med andra ord menar jag att Den ökade bars upp av och förmedlade ett tänkande som innebar att ökad deskriptiv representation skulle leda till substantiell representation – att själva närvaron av kvinnor skulle förändra politikens innehåll. Nutida forskning visar dock att det inte finns något entydigt samband eller föreligger någon enkelriktad kausalitet, utan att maktförhållandet är mer komplext än så.<sup>53</sup>

Den övergripande strategin för Den ökade blev mot bakgrund av detta att

- 1) nå ut till många kvinnor med information om vikten av ökad kvinnorepresentation i politiska församlingar, detta via opolitiska kvinnoorganisationer, och
- 2) därigenom öka kvinnorepresentationen inom den befintliga partistrukturen, i de befintliga partierna.

Vinsten med denna organiseringsform var att man nådde många kvinnogrupperingar och dess företrädare. Förlusten var att det inte etablerades någon direktrelation eller kontakt mellan Den ökade och dess ledning och de enskilda medlemmarna/kvinnorna, vilket påverkade möjligheterna och förutsättningarna att förankra Den ökades mål.

Denna strategi – att satsa på partipolitiskt obundna organisationer i en så partipolitiskt angelägen fråga – kan framstå som

motsägelsefull. Trots att det var en fråga som i högsta grad handlade om kvinnor och politik (för att inte säga som handlade om kvinnor i politiken), var de partipolitiska kvinnoförbunden inte välkomna i samarbetet kring Den ökade. Kvinnoförbunden blev objekt och inte subjekt i en förändringsprocess som i högsta grad handlade om dem.

Varför agerade kvinnorna i Den ökade som de gjorde? Det kan tyckas vara en märklig omväg att bygga upp en kommitté, ett konglomerat av partipolitiskt neutrala organisationer, och att tro att det skulle leda till ökad representation i andra sammanhang. Min tolkning är att *formerandet* av Den ökade handlade om att visa att kravet på ökad kvinnorepresentation hade stöd i de breda kvinnolagren – att det inte restes av en elitgrupp av kvinnor. Även om dessa kvinnoorganisationer företrädde kvinnor, befann de sig inte på den partipolitiska arenan, som kvinnoförbunden, och kunde därmed inte lika lätt anklagas för att tala i egen sak. Genom att gå samman och bilda en *separat* kommitté, kunde de sätta frågan om kvinnorepresentation på agendan, utgöra en påtryckningsgrupp och medvetandegöra och informera kvinnor om politikens möjligheter. Jag tror också att de som initierade Den ökade ansåg det viktigt att denna fråga och kommitté inte blev partipolitiskt färgad – det var också en förutsättning för att involvera så många kvinnor som möjligt. Det krävde i så fall att *alla* kvinnoförbund involverades och det var inte det lättaste. Särskilt som partikvinnor (avsett parti) uppmanades att vara lojala (och samarbeta) med sina manliga

partikamrater och prioritera partipolitisk ideologi före kön.<sup>54</sup>

Frågan är också vilka reella organiseringsmöjligheter och valmöjligheter som faktiskt stod till buds på 1930-talet, vad som framstod och upplevdes som möjligt (alltså inte nödvändigtvis *var* möjligt). Med tanke på att samhället var så starkt organiserat efter kön är det inte så konstigt om organisering efter kön framstod som en logisk och realiserbar möjlighet. För många kvinnor framstod de politiska partierna under den här tiden inte som en möjlig plattform. Som grupp eller kategori kan man mycket hårddraget säga att kvinnor under 1930-talet ställdes inför vägvalet att organisera sig

- med män, på mäns villkor i moderpartierna,
- med sina partipolitiska medsystrar, i kvinnoförbund,
- med andra kvinnor, i partipolitiskt neutrala kvinnoföreningar.

Som enskilda kvinnor och som individer gick det att organisera sig på flera sätt och överlappande medlemskap var vanligt. Att på 1930-talet gå samman som grupp och organisera sig som ett kvinnoparti – på samma sätt som Föreningen Kvinnolistan gjort – framstod uppenbarligen inte som något attraktivt alternativ. Här saknas tyvärr källor, men jag vill peka på några möjliga förklaringsgrunder till detta. Dels hade den partipolitiska strukturen och partiväsendet institutionaliserats och framstod därmed som det givna politiska ramverket. Dels är det tänkbart att Föreningen Kvinnolistan och dess initiativ till ett kvinnodominerat parti hade fallit i glömska. Alternativt kom kvinnorna mycket väl ihåg

Föreningen Kvinnolistan, dess svårigheter och uteblivna framgång. Oavsett vilket kan man konstatera att i ungefär ett decennium framstod den partipolitiskt neutrala kvinnosammanslutningen Den ökade och dess organisationsform och strategier som vägen till ökad kvinnorepresentation.

### **Samarbetskommittén för ökad kvinnorepresentation (SÖK)**

Samarbetskommittén för ökad kvinnorepresentation (SÖK) utgör ett tredje initiativ vars verksamhet syftade till att öka antalet kvinnor i offentliga beslutssammanhang. Av de tre initiativ som behandlas i artikeln hade SÖK kortast livslängd: Samarbetskommittén för ökad kvinnorepresentation hann knappt bildas förrän den upplöstes igen. Aktörer bakom initiativet var först och främst Fredrika Bremerförbundet, men också ett antal andra politiskt obundna organisationer. Även de politiska kvinnoförbunden ingick som aktörer i SÖK och detta utgör kanske den största och viktigaste skillnaden mellan Den ökade och SÖK.

Formellt bildades Samarbetskommittén för ökad kvinnorepresentation (SÖK) under hösten 1968. Det är dock svårt att sätta ett exakt start- och sluttid eftersom gränserna mellan vad som utgjorde SÖK och Fredrika Bremerförbundet är långt ifrån knivskarpa.<sup>55</sup> Förberedelserna för bildandet av denna kommitté hade pågått sedan en tid tillbaka och återigen var Fredrika Bremerförbundet den drivande kraften. Som Diagram 1 visar i artikelns inledning utgjorde kvinnor under 1960-talet lite drygt en tiondel av riksdagsledamöterna och de hade knappast ökat i antal sedan slutet av 1950-talet.



Redan 1964 började frågan få en mer framträdande plats, inte minst i Fredrika Bremerförbundets tidskrift *Hertha*, och året därpå (1965) slogs det fast att *Hertha* i god tid ville framhålla ”vikten av ett vidgat intresse för politiken från kvinnornas sida” inför 1966 års kommunalval.<sup>56</sup> Med anledning av detta hade fyra partipolitiskt aktiva kvinnor ombetts att skriva i *Hertha*.<sup>57</sup> Strax därefter uppvaknade Fredrika Bremerförbundet Svenska Stadsförbundet med en förfrågan om att medverka i och genomföra en statistisk undersökning om kvinnors representation i politiken, i kommuner och i nämnder.<sup>58</sup> Den här typen av kunskap och statistik saknades nämligen, vilket gjorde det svårt att påvisa underrepresentationens omfattning och ta upp kvinnorepresentationen som ett problem.<sup>59</sup>

I början av 1967 aviserades i *Hertha* att Fredrika Bremerförbundet avsåg att starta en kampanj för att få in fler kvinnor i riksdagen och i de kommunala organen.<sup>60</sup> Under 1967 kontaktade även Fredrika Bremerförbundets ledning de politiska kvinnoförbunden och ett antal politiskt obundna kvinnoorganisationer.<sup>61</sup> Samma år publicerade *Hertha* ett temanummer om kvinnor i politiken, med artiklar skrivna av Fredrika Bremerförbundets ledning och med statistik som Svenska stadsförbundet sammanställt rörande 1966 års kommunalval.<sup>62</sup>

Material till den statistiska undersökningen som initierades av Fredrika Bremerförbundet och som handlade om kvinnors representation i viktiga beslutssammanhang började samlas in under sommaren 1967. Samma sommar presenterade också Fredrika Bremerförbunden för sina medlemmar den undersökning som förbundet gjort i samarbete med de politiska kvinnoförbunden (Centerpartiets kvinnoförbund, Folkpartiets kvinnoförbund, Högerpartiets kvinnoförbund och Socialdemokraternas kvinnoförbund) om kvinnors representation i kommunala nämnder. Förslag till en konkret kampanj för att öka kvinnors representation började därefter diskuteras fram under 1968. Vid denna tidpunkt, nästan femtio år efter att kvinnor blivit valbara, var 44 av 384 riksdagsledamöter kvinnor. 87 procent av riksdagsledamöterna var män. Litteraturvetaren och fredrikan Karin Westman-Berg, författaren och Grupp 8-medlemmen Barbro Backberger och författaren Margareta Ekström var viktiga och framträdande personer i kampanjförberedelserna. De första protokollen är daterade från februari 1968, från arbetsgruppen som skulle utarbeta ett textförslag till en så kallad valhandbok som skulle skickas till de politiska kvinnoförbunden.<sup>63</sup> Man kan så här i efterhand konstatera att det var betydligt lättare och mer okontroversiellt att fatta beslut om att en valhandbok skulle utarbetas än att komma överens om innehåll och vad som skulle stå i den. Valhandboken blev föremål för omfattande diskussion och person- och organisationsmässiga dispyter.<sup>64</sup>

I augusti 1968 publicerades så ett upprop undertecknat av fyra opolitiska kvinnoorganisationer: Fredrika Bremerförbundet, Sveriges Husmodersföreningars

Riksförbundet, Kooperativa Kvinnogilletts förbund och Yrkeskvinnors Klubbar, Riksförbundet, samt av fem politiska kvinnoförbund och ett ungdomsförbund (Centerns ungdomsförbund).<sup>65</sup> Uppropet löd:

Det är D i n värld också – Flera kvinnor i politiken!

Politik har av tradition ansetts vara en uppgift endast för män. Det är kanske inte så underligt, att den åsikten på många håll finns kvar, eftersom kvinnorna i Sverige bara haft rösträtt i 50 år. Mångdubbelt flera män än kvinnor sitter i alla politiska församlingar - från riksdagen och till de kommunala nämnderna. Av riksdagsledamöterna är t.ex. bara 13% kvinnor.

Men kvinnor är inte ointresserade av politik. De röstar lika flitigt som männen vid de allmänna valen, och över 200 000 kvinnor är medlemmar i de politiska partiernas kvinnoorganisationer. Varför är det då inte flera kvinnor med och bestämmer?

Vi tror att utvecklingen leder till jämlikhet mellan könen, också när det gäller att ta politiskt ansvar. Men fortfarande finns många hinder att övervinna. De kan övervinnas – men bara om vi kvinnor aktivt arbetar för det. Vi måste träda fram, vi måste visa vad vi duger till och att vi är beredda att ta ansvar. Vi måste själva ställa krav på att få vara med i samhällsarbetet.

Inför höstens val riktar vi, undertecknade organisationer, dessa uppmaningar till kvinnorna i Sverige:

T a r e d a p å vad de olika partierna vill uträtta – inte minst i frågor som gäller kvinnors villkor

Rösta på valdagen 15 september

Gå med i en politisk organisation – börja delta själva i det politiska arbetet!

Politik är allt det som Du har omkring Dig: Dina möjligheter till arbete och fritid, planeringen av bostäder, butiker och kommunikationer i det område där Du bor, Dina barns utbildningschanser, de Dinns möjligheter till sjuk- och åldersvård. Allt detta och mycket mer är beroende av den politik som förs i Din kommun, i Ditt län, i Ditt land, i Din värld. Var med och bestäm om den.<sup>66</sup>

Uppropet vände sig direkt och endast till kvinnor och jag menar att ansvaret för att åstadkomma en förändring lades på kvinnorna själva (som väljare). Precis som under rösträttskampen och på 1930- och 1940-talen i Den ökades kampanjer uppmuntrades kvinnor att bli medlemmar i de politiska partierna.

Uppropet visade på en förhållandevis stor uppslutning och vissa organisationer såsom Fredrika Bremerförbundet, Yrkeskvinnorna och Husmodersförbundet var också engagerade i arbetet med Den ökade som bildats trettio år tidigare med ett liknande uppsåt. Men uppslutningen och den organisatoriska förankringen skilde sig dock åt på flera sätt om man jämför Samarbetskommittén för ökad kvinnorepresentation (SÖK) med Den ökade. SÖK involverade för det första betydligt färre organisationer. År 1968 handlade det om tio organisationer, år 1937 var det 26 kvinnoföreningar som slöt upp. Flera kvinnosammanslutningar som var delaktiga på 1930- och 1940-talen i samband med Den ökade lyste med sin frånvaro på 1960-talet i samband med formeringen av SÖK. Vita Bandet hade tidigare varit en självskrivet aktör, liksom Open Door, Svenska sektionen av Internationella Kvinnoförbundet för fred och frihet och Svenska Kvinnors Nationalförbund. Ingen av dessa deltog i arbetet med Samarbetskommittén för ökad kvinnorepresentation. Istället vände sig SÖK i princip enbart till de partipolitiska kvinnoförbunden.

På 1930-talet, då Den ökade var verksam, ingick kvinnoförbunden inte alls, samtidigt som det var en stor diskussionsfråga

hur och i vilken grad de borde involveras i arbetet.<sup>67</sup>

Spänningarna runt Samarbetskommittén för ökad kvinnorepresentation var påtagliga och går att utläsa både genom dem som inte deltog, och i det arbete som de facto pågick. En ny organiserad grupp kallad ”Invandrarkvinnorna” tillkom, men det var inte givet att de aktiva fick vara med.<sup>68</sup> Representanter från den framväxande ”nya kvinnorörelsen” och från den lesbiska rörelsen lyste också med sin frånvaro.<sup>69</sup> Det var snarare kvinnor från den ”gamla” etablerade kvinnorörelsen som bildade allians i och med SÖK. Men det var en bräcklig allians. De socialdemokratiska kvinnorna blev tvungna att dra sig ur då moderpartiet (eller faderpartiet med tanke på dess patriarkala struktur) förbjöd dem att medverka i SÖK. De hoppade av det tilltänkta samarbetet och därmed kunde inte kommitténs partipolitiska neutralitet upprätthållas.<sup>70</sup> Det blev också en avgörande anledning till att Samarbetskommittén för ökad kvinnorepresentation upplöstes och att kampanjen ”Det är din värld också!” kom av sig och aldrig blev en nationell kampanj – utan i princip enbart en lokal kampanj i Göteborg.<sup>71</sup>

Min bedömning är att SÖKs sammansättning inte bara har att göra med kvinnorörelsens och folkrörelsens organisationsmönster, utan att strategiska överväganden också spelade in när initiativtagarna inom Fredrika Bremerförbundet medvetet valde att främst vända sig till kvinnoförbunden. En fråga som jag har ställt mig, men inte kunnat något finna något svar på i källorna, är om det berodde på taktiska,

pragmatiska eller könsideologiska skäl att initiativtagarna konstruerade kommittén på detta sätt. Kanske hade de upptäckt att det var svårt och otympligt att involvera många aktörer? Kanske hade man kommit fram till att kvinnorörelsen vuxit sig för stor för att man skulle nå alla?

Mycket talar för att kvinnor denna gång, i slutet av 1960-talet, ringade in och betraktade frågan om kvinnors representation på ett nytt sätt. Jag menar att frågan om kvinnors representation på 1930-talet betraktades som en fråga som befann sig i gränslandet mellan arbetsmarknad och politik, medan den under slutet av 1960-talet betraktades som en fråga om och för politiken och att det också var därför som Fredrika Bremerförbundet fann det viktigt att involvera kvinnoförbunden. Det dröjde dock ytterligare några år innan kvinnorörelsen började betrakta och behandla frågan som en fråga för (moder)partierna och män.<sup>72</sup> Min uppfattning är att under 1930- och 40-talen argumenterade kvinnorörelsen för kvinnor på snarast *meritokratiska* grunder – medan kvinnor på 1960-talet argumenterade för ökat deltagande för kvinnor på *demokratiska* grunder.<sup>73</sup>

### Tre initiativ – skillnader och likheter

I artikeln har jag presenterat och undersökt tre kvinnopolitiska initiativ; Föreningen Kvinnolistan, Kommittén för ökad kvinnorepresentation (Den ökade) och Samarbetskommittén för ökad kvinnorepresentation (SÖK). De tre initiativen var verksamma vid olika tidpunkter men alla under den ”obligatoriska kvinnans tid” då

endast en eller ett fåtal kvinnor förväntades och ”fick” representera kvinnor som grupp. Med andra ord har jag undersökt vad det var som hände utanför riksdagen under en period när inget eller mycket litet tycktes hända med kvinnors representation i riksdagen och andra beslutande organ.

Man kan notera att det finns vissa organisatoriska, personmässiga, ideologiska och strategiska släktskap mellan dessa kvinnopolitiska initiativ och att det går att utläsa både brott och kontinuitet i svenska kvinnors kollektiva handlande vad gäller kampen för ökad kvinnorepresentation. Och förhållningssätt till partiväsendet! Med artikeln har jag velat visa på hur samma slags dilemma dykt upp under hela den tidsperiod som behandlas, ett dilemma som handlar om hur kvinnor (som grupp) ska förhålla sig till partiväsendet och arbeta med, mot eller utan män. Om de ska organisera sig för sig eller samorganisera sig med män. Frågan om sär – eller samorganisering med *män som män* var dock inte någon uttalad fråga vid något av dessa tillfällen (till skillnad från under rösträttskampen). Däremot var förhållningssättet (samverkan eller icke samverkan) till de politiska partierna en brännhet och besvärlig fråga. Med tanke på att partierna i början av 1900-talet var bastioner av och för män så betydde det i princip samma sak.

Skillnaderna mellan de tre initiativen är förstås påtagliga. De uppstod i helt olika sammanhang, men dock med en någorlunda gemensam problembild. Föreningen Kvinnolistan mobiliserade sig till två val under depressionen på slutet av 1920-talet. Den ökade var huvudsakligen aktiv under

beredskapsåren och andra världskriget i samband med en handfull valkampanjer och konkurrerade om kvinnors engagemang med ett stort antal andra kvinnofrågor och

**På 1930-talet var det minst sagt diskutabelt huruvida kvinnoförbunden skulle involveras eller ej.**

kommittéer, inte minst med Kvinnornas Beredskapskommitté. SÖK bildades strax före den stora kommunsammanslagningen 1969/71 och var verksam i slutet av ”den obligatoriska kvinnans tid”, strax innan kvinnorepresentationen ökade märkbart – även om män fortsatte att utgöra den stora majoriteten i ytterligare några decennier. Trots det stora tidsspannet mellan de tre initiativen har jag funnit viss person- och organisationsmässig överlappning mellan dem och noterar att de gärna återkopplade till *vissa* föregångare, men inte till andra.<sup>74</sup> SÖK hänvisade exempelvis till Den ökade och både SÖK och Den ökade hänvisade till rösträttskvinnorna. Ingen av dem hänvisade till Föreningen Kvinnolistan, trots att det fanns vissa personmässiga kopplingar mellan rösträttskampen, Föreningen Kvinnolistan och Den ökade. Det kan bero på att organisatoriska kopplingar saknades och att dessa initiativ helt enkelt fallit i glömska.<sup>75</sup> Men det kan också bero på att de inte passat in i historiebeskrivningen – antingen för att de inte ansetts tillräckligt framgångsrika eller för att de uppfattats som för radikala, eller för konflikträdsla och kompromissvilliga visavi män.<sup>76</sup>

Man kan notera att Fredrika Bremerförbundet haft ett finger med i spelet, inte bara under rösträttskampen och när Landsföreningen för kvinnans politiska rösträtt bildades, utan även när Den ökade bildades på 1930-talet och när Samarbetskommittén för ökad kvinnorepresentation bildades i slutet av 1960-talet. Fredrika Bremerförbundet var dock märkbart frånvarande och tyst när det gäller Föreningen Kvinnolistan. En fråga som en utomstående betraktare därför kan ställa sig är vilken betydelse Fredrika Bremerförbundet och dess sammansättning av huvudsakligen vita heterosexuella medelklass kvinnor haft för huruvida en fråga kommer upp på den kvinnopolitiska dagordningen i Sverige eller ej – och vilka samarbeten inom kvinnogrupperingar som varit möjliga och ej.

Den minsta gemensamma nämnaren för Kvinnolistan, Den ökade och SÖK är förstås missnöjet med kvinnors underrepresentation och mäns överrepresentation i politiken. En annan likhet är att de i första hand vände sig till kvinnor. De var också samtliga tvungna att förhålla sig till de etablerade politiska partierna och deras kvinnoförbund. Alla tre vände sig således huvudsakligen till kvinnor – men gjorde det på olika sätt. Föreningen Kvinnolistan vände sig till kvinnor som väljare. Den ökade vände sig till partipolitiskt neutrala kvinnoorganisationer. SÖK vände sig till de partipolitiska kvinnoförbunden och till den etablerade kvinnorörelsen. På 1930-talet var det minst sagt diskutabelt huruvida kvinnoförbunden skulle involveras eller ej. På 1960-talet var det i stället kvinnoförbunden som var i fokus – det var de

som skulle ge SÖK kraft och styrka, men istället var det dessa som blev organisationens sänke: När socialdemokraternas kvinnoförbund drog sig ur samarbetet upplöstes hela Samarbetskommittén för ökad kvinnorepresentation.

Alla tre initiativen var således tvungna att förhålla sig till det partipolitiska systemet, men gjorde det på olika sätt. Man måste också komma ihåg att i början av 1900-talet var de politiska partierna skapelser av och för män och det var långt ifrån givet att kvinnor ens kunde bli medlemmar. Att kvinnor blev valbara eller erhöll rösträtt till riksdagen förändrade inte allt över en natt. Att kvinnor tilläts bli medlemmar betydde heller inte att de omedelbart blev betraktade eller behandlade som likvärdiga partikamrater. Historisk forskning visar att kvinnor var välkomna i partierna som stödtrupper och som väljare och röstboskap – men inte lika välkomna när de ville ta plats och ställde krav.<sup>77</sup> En vald kvinna innebar en petad man. Där låg en tydlig könskonflikt.

Genom att bilda Föreningen Kvinnolistan försökte kvinnor utmana och förändra partiväsendet *utifrån*. Den ökades strategi gick ut på att samla partipolitiskt neutrala kvinnoorganisationer, bilda opinion och nå ut till kvinnor som i sin tur förväntades utmana män genom politiskt engagemang och därigenom öka kvinnorepresentationen i de befintliga partierna. Den ökade försökte således att påverka partierna från *sidan* – det vill säga utom ramen för partiväsendet. Samarbetskommittén för ökad kvinnorepresentation (SÖK) valde i sin tur en tredje väg, att inkludera och verka

*genom* de partipolitiska kvinnoförbunden och inom ramen för den partipolitiska strukturen. Samarbetskommittén vände sig alltså direkt till partipolitiska organisationer, de kvinnliga, – men utmanade till skillnad från Föreningen Kvinnolistan inte det befintliga partiväsendet. SÖK försökte alltså bearbeta partierna och partiväsendet *inifrån*. Jag menar att detta innebar att de tre kvinnopolitiska aktionerna utmanade genusordningen i politiken på lite olika sätt. Föreningen Kvinnolistan utmanade hela ordningen genom att bilda ett parti.<sup>78</sup> Genom att agera på detta sätt synliggjordes kön och genus som konfliktdimension i politiken. Initiativet visade att man inte kände någon tilltro eller tillit till det existerande partiväsendet – och kanske inte heller till mäns vilja och önskan av samarbete med kvinnor. Den ökade och SÖK satte däremot all tillit och tilltro till de befintliga partipolitiska organisationerna – och till samarbetsmöjligheterna med män inom ramen för de mansdominerade partierna.

Ett annat gemensamt drag mellan Den ökade på 1930-talet och SÖK på 1960-talet är att initiativen syftade till att bryta mansdominansen, men inte genom att vända sig till män eller att vända sig direkt till de mansdominerade partierna. Den ökade och SÖK överlät istället könskonflikten till andra kvinnor – partikvinnor, främst verksamma lokalt, eller i kvinnoförbunden.<sup>79</sup> Jag menar att detta är intressant av flera skäl. Det utgjorde nämligen en ny könspolitisk linje och ett brott mot hur exempelvis rösträttsrörelsen hade arbetat.<sup>80</sup> Efter rösträtten valde svenska kvinnopolitiska initiativ som Den ökade och SÖK

en mera homogen och kvinnoorienterad strategi, snarare än att konfrontera de politiska moderpartierna och dessa partiers högsta förbundsledningar som – oavsett parti – dominerades av män under denna undersökningsperiod. Min tolkning är de kvinnopolitiska initiativen genom att organisera sig på detta sätt, att endast involvera kvinnor, och genom sitt tilltal och angreppssätt, delvis gjorde kvinnor till problemet. Lösningförslagen var också huvudsakligen inriktade på kvinnor – det var snarare kvinnor som skulle förändras – inte män eller partierna organisationsformer eller arbetssätt. På detta sätt fick kvinnor utgöra både problem och lösning.<sup>81</sup> Förändringen låg hos dem!

Både Den ökade och SÖK ansträngde sig dessutom för att upprätta hålla något som tycks ha varit en helig princip inom svensk kvinnorörelse, nämligen partipolitisk neutralitet. Detta brukar göras på två olika sätt: Antingen genom att samla enbart organisationer som är verksamma utanför partipolitiken, såsom Den ökade, eller genom att samla representanter från samtliga partipolitiska åskådningar, såsom SÖK gjorde.<sup>82</sup> Men hur kvinnor än formerade sig, utanför eller med de politiska partierna, så tycktes de hamna på minerad mark.

### Ett politiskt minfält

Föreningen Kvinnolistans mål var att direkt verka för ökad kvinnorepresentation och driva några av kvinnorörelsens kärnfrågor i konkurrens med de existerande politiska partierna i riksdagen. Den ökade och SÖK valde i stället en annan väg, att indirekt verka för ökad kvinnorepresentation i kommun, landsting och riksdag och utgöra ett komplement och påtryckningsgrupp i förhållande till de politiska partierna.

Denna strategi var dock inte helt oproblematiserad och visar att mål och metod flöt ihop. *Målet* var att öka kvinnorepresentationen. Att öka kvinnorepresentationen var således ett mål men samtidigt en *metod* för att kvinnofrågor skulle komma upp på den politiska ordningen och behandlas på ett annorlunda sätt. Detta vägval, att öka kvinnorepresentationen inom befintliga partier, menar Maria Törnqvist och Maud Eduards kan betraktas som ett sätt att befästa och förstärka det svenska partiväsendet som i sin tur har vuxit fram och kretsat kring klasskonflikter mellan män och osynliggjort maktkonflikter mellan män och kvinnor. Som en konsekvens av detta kan hantering av frågor som rör klass och kön samtidigt försvåras och därmed verka konserverande för den rådande genusordningen.

Den empiriska genomgången har också visat att partipolitiken till viss del bakband kvinnorna och tvingade dem till en besvärlig balansgång. De ansåg sig tvungna att antingen involvera alla partier eller inget politiskt parti alls. Artikeln har visat att det blev fel och besvärligt hur den partipolitiskt neutrala

kvinnorörelsen, med Fredrika Bremerförbundet i spetsen, än gjorde. När Fredrika Bremerförbundet valde att inte involvera de etablerade politiska partierna blev det något lättare att hålla ihop kvinnorörelsen och

### Ett hinder för vissa kvinnor, kom att bli ett hinder för alla kvinnor.

samarbeta (jfr Den ökade), men avståndet blev längre till dem som de verkligen ville nå (dvs de politiska partierna) och därmed blev det svårt att förankra och införliva initiativets politiska mål. När Fredrika Bremerförbundet istället valde att involvera partierna i arbetet (jfr SÖK), blev det svårare att samla kvinnorörelsen och uppvisa en enad kvinnofront. Den partipolitiska vägen var också både besvärlig och riskfylld eftersom det gällde att involvera partipolitiska företrädare från alla håll – annars riskerade frågan om kvinnors politiska representation att färgas partipolitiskt, vilket i sin tur riskerade att sammanhållningen mellan kvinnor sprack. De aktiva kvinnorna beträdde således minerad mark hur de än gjorde. Partivägen byggde dessutom på en idé om – och förutsatte – ett välfungerande samarbete mellan män och kvinnor. Kvinnorepresentationsfrågan visar dock att det förekom en maktkonflikt mellan män och kvinnor och att samarbetet i denna fråga inte fungerade särskilt väl.

Avslutningsvis kan jag konstatera att kvinnors organisering inte alltid eller i alla sammanhang verkar utgöra en förbjuden handling.<sup>83</sup> Att samla kvinnor för att arbeta

inom ett partiväsande som var strukturerat efter män, utan att gå i konflikt med män, verkade åtminstone tolereras. Det verkar dock inte ha varit tillåtet för kvinnor att såsom Föreningen Kvinnolistan gå samman och utmana själva partisystemet eller normen att kvinnor och män bör samarbeta inom gemensamma organisationer. Föreningen Kvinnolistan mötte betydligt hårdare ifrågasättande och motstånd än de två andra initiativen, från såväl kvinnor som män i samtiden och eftertiden – och Föreningen kvinnolistan är kanske det kvinnopolitiska initiativ av de tre som har haft störst inverkan i det politiska livet – just som avskräckande exempel.<sup>84</sup> Föreningen Kvinnolistan mötte stort motstånd inte bara från partierna utan även från kvinnorörelsen. Historikern Jarl Torbacke menar att störst motstånd och avståndstagande mötte Föreningen Kvinnolistan från de partipolitiskt aktiva kvinnorna. Föreningen Kvinnolistan fick inte heller något synbart stöd eller positiva reaktioner bland partipolitiskt neutrala kvinnoorganisationerna som Svenska Husmodersförbundet, Vita bandet eller Fredrika Bremerförbundet. Det mest synbara stödet kom i stället från fackliga organisationer och så småningom från *Tidevarvet* och gruppen bakom denna tidning.<sup>85</sup>

Om man beaktar det socialdemokratiska partiets reaktioner på sitt kvinnoförbunds engagemang, verkar det av allt av döma heller inte ha varit tillåtet för (socialdemokratiska) kvinnor att organisera sig med kvinnor utanför partiet och över partigränser. Inte i början av 1900-talet under rösträttskampen och inte heller



i slutet av 1960-talet i samband med Samarbetskommittén för ökad kvinnorepresentation.<sup>86</sup> Det tycks således vara förbjudet för *vissa* kvinnor att gå samman över partigränser i *vissa* sammanhang. Artikelns genomgång visar att vad som varit förbjudet för *vissa* kvinnor, kom i praktiken att bli ett förbud för alla kvinnor. Ett hinder för *vissa* kvinnor, kom att bli ett hinder för alla kvinnor.

## Noter

- 1 Lenita Freidenvall: *Vägen till Varannan damernas. Om kvinnorepresentation, kvoter- ing och kandidaturval i svensk politik 1970-2002*, Stockholms universitet 2006.
- 2 Freidenvall 2006, s. 6.
- 3 Jfr Lenita Freidenvall och Josefin Rönnbäck: "Inledning", *Bortom rösträtten. Kön politik och medborgarskap i Norden*, Lenita Freidenvall och Josefin Rönnbäck (red.), Södertörn 2010 (fc); Drude Dahlerup: *Women, Quotas and Politics*, Routledge 2006; Sara Childs: *Women and British Party Politics: Descriptive, Sub- stantive and Symbolic Representation*, Routledge 2008.
- 4 Exempel på svensk forskning som handlar om deskriptiv representation: Christina Bergqvist: *Mäns makt och kvinnors intressen*, Uppsala universitet 1994; Christina Florin: *Kvinnor får röst: kön, känslor och politisk kultur i kvinnornas rösträttsrörelse*, Atlas 2006; Freidenvall 2006, Diane Sainsbury: "The Politics of Increased Women's Representation: the Swedish Case", *Gender and Party Politics*, Joni Lovenduski & Pippa Norris (red.), Sage 1993; Åsa Karlsson Sjögren: *Männen, kvinnorna och röst- rätten. Medborgarskap och representation 1723-1866*, Carlssons 2006, Maria Törn- qvist: *Könspolitik på gränsen. Debatterna om varannan damernas och Thampro- fessorerna*, Arkiv 2006, Jessika Wide: *Kvinnors politiska representation i ett jämförande perspektiv. Nationell och lokal nivå*, Umeå 2006; Camilla Norrbin: *Från isolering till integrering: en kollektivbiografisk studie över de kvinnliga riksdagsle- damöterna under tvåkammarriksdagens tid 1922-1970*, Umeå universitet 2004. Se även Linda Briskin och Mona Eliasson (red.): *Women's organizing and public policy in Canada and Sweden*, McGill-Queen's university press 1999. Exempel på forskning som belyser och väcker frågor och behandlar substantiell representation: Lena Wängnerud: "Politics of Presence or Feminist Awareness? Two Perspectives on Gender Dynamics in Parliament", Freidenvall och Rönnbäck (red.), 2010 (fc); Josefi- na Eriksson: "Att kriminalisera sexköparen. Kvinnor som politiska aktörer", i *Bortom rösträtten...*, Lenita Freidenvall & Josefin Rönnbäck (red.), Stockholm 2010 (fc).
- 5 Gunnel Karlsson: *Från broderskap till systemskap. Det socialdemokratiska kvinnoför- bundets kamp för inflytande och makt i SAP*, Arkiv 1996; Stina Nicklasson: *Högerns kvinnor. Problem och resurs för allmänna valmansförbundet perioden 1900-1936/37*, Uppsala universitet 1992. Se även Christina Carlsson: *Kvinnosyn och kvinnopolitik. En studie av svensk socialdemokrati 1880-1910*, Arkiv 1986; Lena Eskilsson: *Dröm- men om kamratsamhället. Kvinnliga medborgarskolan på Fogelstad 1925-35*, Carls- son 1996.
- 6 Bergqvist 1994. Se även Wide 2006. Utöver detta finns det studier som handlar om kön och representation på kommunal nivå, se t.ex. Anette Gustafsson, *Könsmakt och könsbaserade intressen. Om könspolitisk representation i svensk kommunal-*

- politik, Göteborgs universitet 2008 och undersökningar på EU-nivå, se t.ex. Christina Bergqvist: "Tillhör framtiden enbart männen? En analys av EU, framtidskonventet och jämställdheten", *Framtiden i samtiden: könsrelationer i förändring i Sverige och omvärlden*, Christina Bergqvist och Christina Florin (red.), Institutet för framtidsstudier 2004; Sofia Strid: *Gendered Interests in the European Union. The European Women's Lobby and the Organisation and Representation of Women's Interest*, Örebro 2009.
- 7 Törnqvist 2006.
  - 8 Bergqvist 1994, Sainsbury 1993, Lena Wängnerud: *Kvinnorepresentation: makt och möjligheter i Sveriges riksdag*, Studentlitteratur 1999, Dahlerup 2006.
  - 9 Christina Carlsson, *Kvinnosyn och kvinnopolitik. En studie av svensk socialdemokrati 1880-1910*, Arkiv 1986; Lena Eskilsson: *Drömmen om kamratsamhället. Kvinnliga medborgarskolan på Fogelstad 1925-35*, Carlsson 1991; Stina Nicklasson: *Högerns kvinnor. problem och resurser för Allmänna valmansförbundet perioden 1900-1936/37*, Uppsala 1992; Gunnel Karlsson: *Från broderskap till systerskap. Det socialdemokratiska kvinnoförbundets kamp för inflytande och makt i SAP*, Arkiv 1996; Kjell Östberg: *Efter rösträtten: kvinnors utrymme efter det demokratiska genombrottet*, Symposium 1997; Gunnela Björk: *Att förhandla sitt medborgarskap. Kvinnor som kollektiva politiska aktörer i Örebro 1900-1950*, Arkiv 1999.
  - 10 Karlsson 1996, Nicklasson 1992, Östberg 1997.
  - 11 Maud Eduards: *Förbjuden handling: om kvinnors organisering och feministisk teori*, Liber 2002. Se även Maud Eduards: "Den förbjudna handlingen", *Tidskrift för politisk filosofi*, nr 3 1997, samt Maud Eduards: *Kroppspolitik: om moder Svea och andra kvinnor*, Atlas 2007.
  - 12 Eduards 2002, s. 11 och s. 75 ff.
  - 13 Jarl Torbacke har skrivit om Föreningen Kvinnolistan. Se Jarl Torbacke: "Kvinnolistan 1927-28 - ett kvinnopolitiskt fiasko", *Historisk tidskrift* 1969:2. "Den ökade" omnämns och berörs av Freidenvall 2006; Östberg 1997, Kirsti Niskanen: *Karriär i männens värld: nationalekonomen och feministen Karin Kock*, SNS förlag 2007, s.181-182.
  - 14 Historikern Johanna Overud har i sin avhandling visat att det förekom taktiska diskussioner i kvinnoleden om hur kvinnor skulle organisera sig, kring vad och hur olika frågor skulle förankras och om och hur enskilda kvinnor skulle involveras i arbetet. Hennes forskning visar att det fanns medvetenhet kring olika modeller för organisering - direktanslutning av enskilda medlemmar eller kollektivanslutning till kommittéer. Johanna Overud: *I beredskap med Fru Lojal: behovet av kvinnlig arbetskraft i Sverige under andra världskriget*, Almquist & Wiksell International, Diss. Stockholm 2005, s. 74. Se även Renée Frangeur: *Yrkeskvinna eller makens tjänarinna? Striden om yrkesrätten för gifta kvinnor i mellankrigstidens Sverige*, Arkiv 1998, s. 143.
  - 15 Eduards 2002, s. 69 f. Se även Petra Ulmanen: *(S)veket mot kvinnorna och hur högern stal feminismen*, Atlas 1998. Törnqvist 2006, kap 3.
  - 16 Se Josefin Rönnbäck, *Politikens genusgränser. Den kvinnliga rösträttsrörelsen och kampen för kvinnors politiska medborgarskap*, Atlas 2004, s. 103ff.
  - 17 Föreningen Kvinnolistan, odaterat okatalogiserat tryck, Kungliga biblioteket.
  - 18 Föreningen Kvinnolistan, odaterat okatalogiserat tryck, Kungliga biblioteket. Även om kraven påminner om de krav som ställs idag, ställdes de vid en tidpunkt då diskriminering av kön (kvinnor) var allmänt påbjuden/sanktionerad i vissa sammanhang. Vid den här tiden var lösdri- varlagen impopulär och under 1920-talet tillsattes ett antal utredningar för att förändra eller skrota lagen. Historikern Johan Edman menar att lagen var en uppsamlingslag som beivrade ett misshagligt beteende som svårligen kunde ledas i bevis. Lagen fick karaktär av klasslag och efter

- att den reglementerade prostitutionen upphört (1918) kom allt fler prostituerade kvinnor att kategoriseras och dömas som lösdrivare. Många inom kvinnorörelsen tyckte lagen den var mer godtycklig än reglementeringen varit. Edman menar vidare att lösdrivaren blev en restkategori, en vagt definierad karaktär som främst artbestämdes av vad han/hon inte var. Johan Edman: "Lösdrivarlagen och den samhällsfarliga lättjan", *Villkorandets politik: fattigdomens premisser och samhälls åtgärder - då och nu*, Hans Swärd och Marie-Anne Egerö (red.), Malmö 2008.
- OBS! Kravet om allmän pension är inte att förväxla med ATP som inte infördes förrän 1960. "Lika" folkpension infördes 1935. År 1913 beslutade riksdagen om en lag om allmän pensionsförsäkring. De allmänna pensionerna bestämdes då till en viss procent av erlagda avgifter, vilket innebar att de inte skulle nå upp till fullt belopp förrän efter 50 år. Moderskapsersättning var benämningen på *de frivilliga* sjukassornas bidrag till nyblivna mödrar. Vid denna tid fanns således ingen allmän moderskapsersättning/föräldraledighet. Från och med 1901 erhöll kvinnor rätt till ledighet vid barnsörd utan lön. Inte förrän 1931 införs moderskapsförsäkring och inte förrän 1938 införs moderskapspenning för alla. Året efter (1939) fastslogs en lag som förbjöd att kvinnor avskedades pga havandeskap, förlossning eller giftermål. År 1923 utfärdades behörighetslagen enligt vilken kvinnor tillförsäkrades behörighet att inneha statstjänst eller annat allmänt uppdrag, dock ej präst- eller polistjänst. Lagen trädde i kraft 1925 och förnyades 1945. År 1949 infördes bestämmelserna i regeringsformen.
- 19 Alice Kessler-Harris, "Gender identity: rights to work and the idea of economic citizenship", *Schweizerische Zeitschrift für Geschichte* 1996:3.
- 20 Jfr Rönnbäck 2004.
- 21 Föreningen Kvinnolistan, odaterat okatalogiserat tryck, Kungliga biblioteket.
- 22 Föreningen Kvinnolistan, odaterat okatalogiserat tryck, Kungliga biblioteket.
- 23 Eduards 2002.
- 24 Här måste man ha i åtanke att civilstånd var av avgörande betydelse för kvinnor vid denna tidpunkt rent juridiskt, socialt och ekonomiskt. Se Zara Bersbos kommande avhandling. Visserligen hade äktenskapsbalken reformerats och målsmanskapet upphört – men det gällde äktenskap som ingått före 1920. Se Kirsti Niskanen 2004: "Marriage and Economic Rights: Women, Men and Property in Sweden during the First Half of the Twentieth century", *Family welfare: Gender, Property, and Inheritance since the seventeenth century*, David R. Green & Alastair Owens (red.), Westport 2004.
- 25 Följande namn var upptagna på listan: Ingeborg Walin, Ada Nilsson, Anna Åbergsson, Eva Andén, Edith Lindblom, Gerda Nystedt, Gerda Kjellberg. Flera av dessa hade tidigare varit aktiva rösträttskvinnor och var nu verksamma inom fackligt arbete.
- 26 I och med 1909 års lagändring som gjorde kvinnor valbara till stadsfullmäktige, ställdes kvinnor inför nya vägval och erbjöds nya möjligheter att verka för politisk förändring. Lagförändringen innebar att LKPR kunde verka för kvinnors närvaro och representation i politiken på det lokala planet på minst två olika sätt, indirekt genom att påverka partiernas nomineringsprocess inifrån och utifrån, eller direkt genom att gå fram med separata kvinnolistor. Detta föranledde interna diskussioner och huvudstrategin blev att i första hand samarbeta med partierna "men om dessa icke vilja beakta kvinnornas krav att få sina kandidater uppställda på fullt tryggade platser, kan även den utvägen tillgripas att kvinnorna gå fram med egen lista." Cirkulär 104, 1914, De kvinnliga rösträttsrörelsernas arkiv, Riksarkivet (RA). Jfr Rönnbäck 2004.
- 27 Jfr Torbacke 1969; Östberg 1997.
- 28 Jfr Torbacke 1969.
- 29 Östberg 1997, s. 10.
- 30 Frangeur 1998.

- 31 Östberg 1997, s. 12. Jag menar att detta är ett tecken på att det var svårt som enskild kvinna att göra organisatorisk karriär samtidigt inom den traditionella och partipolitiskt neutrala kvinnorörelsen och inom partipolitiken. I praktiken tvingades ofta enskilda kvinnor välja sida och satsa på samarbete mellan kvinnor eller satsa på samarbete med män.
- 32 Jfr Karlsson 1996, Östberg 1997.
- 33 Jfr Rönnbäck 2004, s. 103ff. En gyllene och förhållandevis ”svensk” medelväg stakades istället upp som innebar att kvinnor organiserade sig partipolitiskt med andra kvinnor inom ett kvinnoförbund. På så sätt kunde en samarbetsnorm och idé upprätthållas – att (vissa) kvinnor och män strävade mot samma mål, att de arbetade tillsammans som partikamrater. Samtidigt kunde kön hållas isär i praktiken. Se Edwards 2002.
- 34 Torbacke 1969.
- 35 Föreningen Kvinnolistan enl. Torbacke 1969, s. 149.
- 36 Det verkar inte vara ett helt ovanligt fenomen att brännande frågor inom en organisation bidrar till att en ny organisation bildas. Jfr Leila Rupp: *Worlds of Women: the Making of an International Women's Movement*, Princeton Univ. Press 1997.
- 37 Även under rösträttskampen rådde en stor oenighet kring kvinnolistornas vara eller icke-vara och strategiska potential. Se Rönnbäck 2004.
- 38 Carol Lee Bacchi: *Women, Policy and Politics: the Construction of Policy Problems*, Sage 1999.
- 39 På motsvarande sätt menar jag att satsningar på utbildningar kan visa att man ser något som ett kunskapsproblem. Kurser som vänder sig till (enbart) kvinnor visar att man betraktar kvinnors okunskap/bristande kunskaper som ett problem. Jfr de teoretiska resonemang som förs fram av Bacchi 1998 om *problemrepresentationer* mm.
- 40 Se även Gustafsson 2008, s. 178.
- 41 Catarina Lundström: *Fruars makt och omakt. Kön, klass och kulturarv 1900-1940*, Umeå universitet 2005, s. 52.
- 42 Östberg 1997. Se även Overud 2005.
- 43 Lundström 2005, s. 217.
- 44 Overud 2005, s. 72; Frangeur 1998; Niskanen 2007.
- 45 I följande ordning presenterades de olika organisationerna i samband med det första offentliga uppropet: Fredrika Bremerförbundet, Kvinnliga Telefontjänstemannaföreningarnas Centralförening, Sveriges Flick- och samskolors lärarinneförbund, Kvinnliga Postföreningen, Förbundet av Sveriges Kristliga Föreningar av Unga kvinnor, Statsbanornas kvinnliga tjänstemannaförening, Stockholms stads kvinnliga tjänstemäns förbund, Svenska Open Door Gruppen, Stockholms småskoleförbund, Svenska kvinnors medborgarförbund, Telegrafverkets kvinnliga kontorspersonals förening, Vita bandet, Kvinnliga tandläkareklubben, Föreningen Kvinnor i statens tjänst, Sveriges Husmodersföreningars riksförbund, Sveriges Folkskollärarinneförbund, Yrkeskvinnornas Riksförbund, Svenska kvinnors nationalförbund, Svenska sektionen av internationella kvinnoförbundet för fred och frihet, Föreningen GCI, Kvinnliga kontoristföreningen, Svenska Skolkökslärarinornas förening, Svenska ekonomiföreståndarinornas förening, Stockholms kvinnliga expeditförening. Därefter anslöt sig mer än tio kvinnoorganisationer – däribland även Svenska Kvinnoföreningarnas Samarbetskommitté. Kvinnoförbunden och Fogelstadgruppen lyste dock med sin frånvaro.
- 46 Jag har kommit till denna slutsats genom att gå igenom ett flertal av medlemmarnas egna tidskrifter och verksamhetsberättelser och kan notera att det skiljer sig mycket om, och i vilken utsträckning kvinnorepresentationsfrågan belyses. Jag har också mycket sporadiskt undersökt den lokala verksamheten på vissa orter. En mer systematisk undersökning kring detta skulle vara intressant, men tidskrävande och skulle behöva kompletteras med annan typ av empiri (exempelvis intervjuer).
- 47 Jfr Overud 2005 som skriver om hur

- andra närliggande kommittéer diskuterade betydelsen av olika organiseringsformer, s. 75
- 48 Flera kvinnor som varit aktiva under rösträttskampen kan återfinnas här, t.ex. Ellen Hagen (numera som representant för SKM), Carin Hermelin, Mathilda Staël von Holstein (som representant för FBF). Det kan också vara på sin plats att nämna att t.ex. Ingeborg Walin som var en av förgrundsgestalterna inom Föreningen Kvinnolistan deltog också vid några arbetsutskottsmöten. Det framgår dock tydligt att det framför allt var en ny generation av kvinnorörelseaktivister som trädde fram.
- 49 Jfr Margareta Lindholm: *Elin Wägner och Alva Myrdal: en dialog om kvinnorna och samhället*, Anamma 1992, s. 21.
- 50 Min genomgång av källmaterialet bekräftar för övrigt Frangeur 1998 och hennes slutsats att frågorna om rätten till arbete och politik betraktades som tätt förbundna av kvinnorörelsen under mellankrigstiden.
- 51 Sedan 1889 fanns det en bestämmelse om att ”minst en kvinna” skulle ingå i olika kommunala nämnder och styrelser. I praktiken kom denna bestämmelse att uttolkas som att ”max en kvinna” behövde ingå och hon kom att kallas för ”den obligatoriska kvinnan”. Jfr Östberg 1997, Mikael Sjögren: *Fattigvård och folkuppfostran: liberal fattigvårdspolitik 1903-1918*, Carlsson 1997; Rönnbäck 2004.
- 52 Jag kan själv finna det en smula ironiskt att de partipolitiskt neutrala kvinnoföreningarna som vanligtvis satte den partipolitiska neutraliteten högt, uppmuntrade sina medlemmar att träda in på den partipolitiska arenan och bli medlemmar i de politiska partierna. Betydde inte det i så fall att de i ord och handling visat att de partipolitiskt neutrala kvinnoföreningarna till viss del spelat ut sin roll? Att förändring bäst kunde åstadkommas genom de politiska partierna?
- 53 Makt kan med andra ord inte bara reduceras till antal. Anne Phillips, *Närvarons politik – den politiska representationen av kön, etnicitet och ras*, Studentlitteratur 2000, s. 70. Jfr Gustafsson 2008, s. 2 f. På motsvarande sätt kan inte jämställdhet reduceras till en fråga som enbart handlar om kvantitet (könsfördelning inom olika områden) utan har också en kvalitativ aspekt som handlar om grundläggande värderingar och normer.
- 54 Jfr Karlsson 1996, Nicklasson 1992, Östberg 1997.
- 55 En stor del av SÖK:s arkivmaterial ingår exempelvis i Fredrika Bremerförbundets arkiv på Riksarkivet. Som jag visar i artikeln hann SÖK knappt bildas innan den upplöstes. Den kom i stället att mer eller mindre permanentas under 1970-talet och blev en stående kommitté inom ramen för förbundet.
- 56 ”Kvinnan på undantag i kommunalpolitiken”, *Hertha* 1964:3; *Hertha* 1965 s.28.
- 57 Skribenterna var Elly Karlsson (C), Blenda Ljungberg (h), Eva Remeus (fp), och Gudrun Sundström (s). Se *Hertha* 1965 s. 28.
- 58 Fredrika Bremerförbundets verksamhetsberättelse 1967, B1:4, Fredrika Bremerförbundets arkiv, RA. Se även brev till Svenska Stadsförbundet 19/4-1967, F5:11, Fredrika Bremerförbundets arkiv, RA.
- 59 Sedan år 1994 har SCB varit ålagd att redovisa den här typen av könsuppdelad statistik, enligt *Könsuppdelad statistik. Ett nödvändigt medel för jämställdhetsanalys*, SCB 2004, s. 9.
- 60 *Hertha* 1967:2, s. 2.
- 61 Jfr Inger Hultgren: *Kvinnors organisation och samhällets beslutsprocess: Fredrika Bremerförbundet och Husmodersförbundet Hem och samhälle på riksplanel och lokalt i Jämtlands län 1925-1975*, Umeå universitet 1982, s. 95. Det är intressant att kommittén i Sverige valde att vända sig till kvinnoförbunden och inte till moderförbunden, vilket man gjorde i Norge vid samma tidpunkt. Tyvärr har jag inte kunnat få något svar i de efterlämnade skriftliga källorna vad det berodde på och om och hur kvinnorna i den svenska kommittén resonerade kring detta .

- 62 *Hertha* 1967:5.
- 63 Protokoll 6/2-1968, A5:1, Fredrika Bremerförbundets arkiv, RA. I denna arbetsgrupp ingick Astrid Schönberg, Annika Baude, May Hessland och Siv Thorsell från Fredrika Bremerförbundet. Åse Bexell utsågs till kampanjledare. I arbetsgruppen ingick även representanter från de olika partierna, nämligen Karin Andersson (C), Ethél Florén-Winter (h), Ingegerd Fraenkel (fp), Lisa Mattson. Dessa kvinnor hade tidigare medverkat i *Herthas* stora temanummer, *Hertha* 1967:5 om kvinnors politiska representation under våren 1967. Allt detta visar att förberedelserna pågått en tid.
- 64 Protokoll 6/2-1968, A5:1, Fredrika Bremerförbundets arkiv, RA. Se även skrivelser från Yrkeskvinnornas riksförbund 25/10 och 10/11-1968, F5:12, Fredrika Bremerförbundets arkiv, RA.
- 65 De partipolitiska organisationerna var Centerns kvinnoförbund, Folkpartiets kvinnoförbund, Högerpartiets kvinnoförbund, Socialdemokratiska kvinnoförbundet och Vänsterpartiets Kommunisternas kvinnoråd.
- 66 *Hertha* 1968:4. s. 14 f.
- 67 F5:12 Fredrika Bremerförbundets arkiv, Riksarkivet.
- 68 F5:12, Samarbetskommittén för ökad kvinnorepresentation, i Fredrika Bremerförbundets arkiv, RA.
- 69 Jfr Emma Isaksson: *Kvinnokamp. Synen på underordning och motstånd i den nya kvinnorörelsen*, Atlas 2007, som visar att relationerna mellan den lesbiska och mer heterosexuella/heteronormativa grenen av den nya kvinnorörelsen som växte fram i slutet av 1960-talet och i början av 1970-talet inte var helt konfliktfri.
- 70 Brev från Socialdemokratiska kvinnoförbundet den 6/12-1968, F5:12, Fredrika Bremerförbundets arkiv, RA.
- 71 Se protokoll i F5:12, Fredrika Bremerförbundets arkiv, RA, samt protokoll från Göteborgs Samarbetskommitté för kvinnors ökade representation, i Samlingen för Göteborgs Samarbetskommitté för ökad kvinnorepresentation, Kvinnohistoriska samlingarna. Se även *Hertha* 1969:1 s. 11.
- 72 Jfr Freidenvall 2004, samt Anette Gustafsson: *Könsmakt och könsbaserade intressen. Om könspolitisk representation i svensk politik*, Göteborg 2008.
- 73 Frangeur 1998.
- 74 Man kan naturligtvis finna andra organisatoriska överlappningar, inte minst till Fogelstadskvinnorna och även politiska partier, men jag har här intresserat mig för överlappningen mellan just dessa tre kollektiva aktörer. På motsvarande sätt kan man notera hur exempelvis politiska partier, kvinnoförbund, Stödstrumporna och även Feministiskt initiativ hänvisat till rösträttskvinnorna, men inte till Föreningen Kvinnolistan. Man kan också se att Fredrika Bremerförbundet – men inte Feministiskt initiativ – återkopplar och lyfter fram Den ökade och SÖK.
- 75 Det saknades till exempel personmässiga överlappningar från Den ökade (och Föreningen Kvinnolistan och rösträttskvinnor) i samband med formerandet av SÖK på 1960-talet. Då hade helt nya generationer av kvinnor tagit vid.
- 76 Jfr Ulla Manns: ”Så skriver vi historia. Den svenska kvinnorörelsen ur ett historio-grafiskt perspektiv, *Kvinnovetenskaplig tidskrift*, 2000:4.
- 77 Karlsson 1996 och Nicklasson 1992.
- 78 Jfr Törnqvist 2006, s. 103. Jfr Feministiskt initiativ. Det finns dock vissa principiella skillnader mellan Kvinnolistan och Feministiskt initiativ. Den förra vände sig till kvinnor, skulle driva ”kvinnofrågor” och trodde att kvinnors frågor skulle få större plats och beredas annorlunda om fler kvinnor blev riksdagsmän. I Fi har kön mindre betydelse. Fi vänder sig både till kvinnor och män och har inte som uttalat mål att öka kvinnorepresentationen utan snarare att få upp feministiska frågor högre på agendan.
- 79 Kvinnoförbunden vände sig i sin tur till sina manliga partikamrater och tog striden direkt. Det kan vara en av många anledningar till att deras existensberät-

tigande ifrågasatts. I korthet kan man säga att kvinnoförbunden (oavsett partifärg) och deras existens ifrågasatts och ansetts bygga på och förstärka könssegregeringen mellan män och kvinnor och/eller ansetts förstärka föreställningar om ”kön” – att så att säga motverka sitt eget syfte.

- 80 Under rösträttskampen hade rösträttskvinnorna en betydligt mera heterogen strategi (eller dubbel strategi) som innebar att rösträttskvinnorna i stor utsträckning vände sig till både kvinnor och män. Se Rönnbäck 2004.
- 81 Jfr Bacchi 1998.
- 82 Partipolitisk neutralitet tycks vara en helig princip som i svenskt kvinnorörelsesammanhang betyder att samtliga partier finns representerade, annars är man ”partisk” och inte ”neutral”. Jfr Rönnbäck 2004; Overud 2005, s. 79.
- 83 Det finns gott om forskning som visar hur kvinnor rönt politiska framgångar, hur ”kvinnopolitiska” frågor kommit till en lösning – inte minst rösträtten – men det förtar inte det faktum att kvinnors form för organisering och kvinnors förhållnings-sätt till män och de politiska partierna kan påverka hur och när en fråga avgörs. Se Rönnbäck 2004; Frangeur 1998; Florin & Nilsson 2000; Eriksson 2010; Norrbin 2004.
- 84 Jfr titeln ”Föreningen Kvinnolistan 1927-28 – ett kvinnopolitiskt fiasko” på historikern Jarl Torbackes artikel som publicerades 1969, dvs ungefär vid samma tidpunkt som Samarbetskommittén för ökad kvinnorepresentation formerade sig. Hans artikel är en av få som behandlar Föreningen Kvinnolistan och hans tolkning har därmed fått stor betydelse för historieskrivningen.
- 85 Torbacke 1969.
- 86 Jfr Carlsson 1986, Rönnbäck 2004.

## Nyckelord

Genus, kvinnorörelse, politik, kvinnoparti, politisk representation

### Josefin Rönnbäck

Institutionen för arbetsvetenskap

Luleå tekniska universitet

971 87 LULEÅ

josefin.ronnback@ltu.se