

Kvinnor, barn och politik

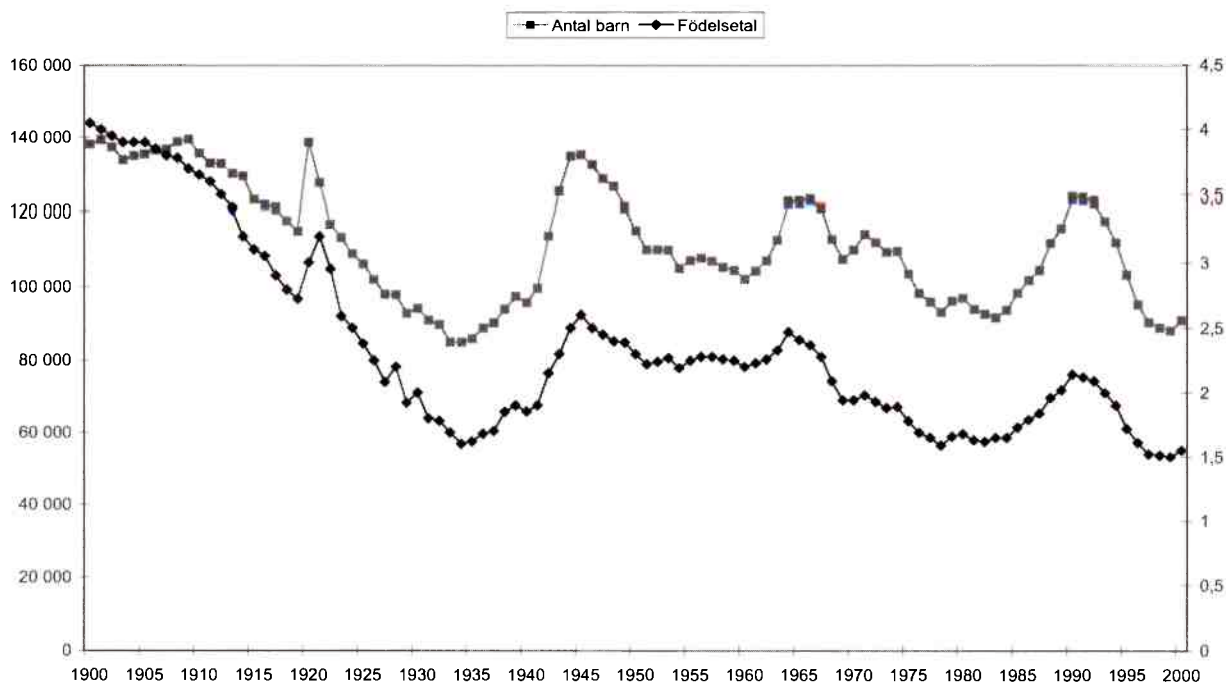
År 1999 registrerades de lägsta födelsetalen i Sverige under hela 1900-talet. Om trenden ska vändas krävs en jämställd familjemodell där kvinnors och mäns preferenser väger lika tungt.

ÅSA LÖFSTRÖM

År 1999 föddes något fler än 88 000 barn, vilket var 36 000 färre än 1990 och knappt 4 000 färre än 1983.¹ Denna variation i antalet nyfödda avspeglas också i födelsetalets utveckling.² I genomsnitt födde således kvinnor i Sverige 1,5 barn år 1999 mot 2,14 år 1990 och 1,6 år 1983. Utvecklingen har med andra ord svängt från ett lågt barnafödande i början på 80-talet till en baby-boom tio år senare och sen tillbaka till en ny, låg nivå ytterligare tio år senare, den lägsta som registrerats i Sverige under hela 1900-talet.³ Vid den senaste boomen, i början av 1990-talet, var det enbart isländska och irländska kvinnor

som födde fler barn, men medan det för Sveriges del var frågan om ett rekordår i barnafödande gällde det varken Island eller Irland. Där hade födelsetalen fallit alltsedan 1960-talet och dessutom från en mycket högre nivå än i Sverige. År 1960 födde exempelvis isländska kvinnor i genomsnitt dubbelt så många barn som svenska kvinnor, 4,27 mot 2,2, men eftersom det isländska födelsetalet stadigt fallit under hela perioden har skillnaden krympt och år 1999 var talen 1,99 respektive 1,5. Förändringen har med andra ord varit betydligt större i Island och i många andra länder, men det som bidrar till att vi upp-

Figur 1: Antal födda barn olika år samt födelsetalets utveckling under 100 år.



märksammar de svenska talen är den förhållandevis kraftiga *variationen*, först uppgången under 80-talet och sedan nedgången under 90-talet. I andra västeuropeiska länder finns ingen motsvarande variation utan där har den negativa trenden varit den dominerande.

För att förstå det som hänt i Sverige under senare år kan det vara av intresse att titta närmare på den långsiktiga utvecklingen. Som framgår av figur 1 har födelsetalet varierat under hela 1900-talet, vilket tyder på att det inte är något unikt med de senaste decenniernas utveckling. Sett över hela 1900-talet så framgår att respektive baby-boom infaller med ett intervall om cirka 20-25 år. Det betyder att uppgången i barnafödandet sammanfaller med att gruppen (möjliga) blivande föräldrar vid den tidpunkten också är jämförelsevis stor. Med rätt stor säkerhet skulle man därför kunna förutskicka att nästa boom

borde inträffa någon gång under perioden 2015-2020 det vill säga vid den tidpunkt då de stora barnkullarna från slutet av 1980- och början av 1990-talet är i den ålder då man vanligtvis bildar familj. På vilken nivå födelsetalet sedan kommer att hamna är mer osäkert. Om vi skall döma utifrån 1900-talets erfarenheter så borde det bli lägre än 2,14, det vill säga nivån vid den senaste baby-boomen, eftersom varje ny boom legat på en lägre nivå än den föregående.

Att storleken på åldersgrupperna och födelsetalen skiftar behöver dock inte betyda att variationen i den slutliga kohortfertiliteten blir så stor, det vill säga det antal barn en kvinna kommer att ha fött vid den tidpunkt då hennes reproduktiva tid är slut. Av scb:s data framgår denna stabilitet då den slutliga fruktsamheten bland de kvinnor som hittills passerat sin fertila period, kvinnor födda

1953 eller tidigare, låg mellan 1,83 och 2,09.⁴ Stabiliteten må synas anmärkningsvärd eftersom kvinnor födda under denna period levde under så extremt skilda levnadsvillkor när de blev mödrar. För kvinnor födda exempelvis i början av seklet inföll ”mamma-perioden” i huvudsak under 20- och 30-talen medan kvinnor födda i början på 1950-talet hade sin mest fruktsamma period under 70- och 80-talen. En stor skillnad mellan dessa två perioder var att medan en kvinna på 20- och 30-talet kunde ha fött väldigt många barn, det var långt ifrån ovanligt med barnkullar på upp till tio barn, eller inga barn alls, så kom barnafödandet att bli mer jämnt fördelat för den senare gruppen. Ett, två eller tre barn hade blivit allt vanligare medan både noll och väldigt många barn var mer ovanligt. Detta betyder att stabiliteten i kohortfruktbarheten, för de grupper av kvinnor som hittills avslutat sin fruktbarhetsperiod, i en mening kan vara skenbar eftersom den döljer en stor spridning i barnafödandet. Att kohortfertiliteten kan komma att bli lägre i framtiden skulle därför kunna bero på att spridningen i antal barn per kvinna minskar ytterligare.⁵

Det är dock flera faktorer än enbart antalet kvinnor i fertil ålder, som kan förklara variationerna i födelsetalen under 1900-talet. Erfarenheterna visar till exempel att både 1930- och 1980-talets uppgång var en följd av flera samverkande faktorer, varav en förbättring av ekonomin var en, åtgärder för att stödja familjen en annan, och olika beslut som rörde kvinnorna en tredje faktor.⁶

I denna artikel ska jag i korthet diskutera vad som möjligtvis skulle kunna få dagens låga födelsetal att vända. Detta gör jag i ljuset av vad som fick födelsetalen att stiga från de mycket låga nivåer som redovisades dels i mitten av 1930-talet, dels i början av 1980-talet. Jag kommer inte att diskutera huruvida

svenska kvinnor verkligen har fött, eller föder, för få barn. Det är möjligt att det enbart är en myt, en medieföreställning eller en del av en ideologisk kampanj mot kvinnors ökade frihet och oberoende, men för att utreda det krävs en artikel för sig.

Trettiotal

1930-talet har blivit ett begrepp i den svenska liksom i den internationella historieskrivningen genom den djupa ekonomiska depression som drabbade västvärlden i början av decenniet. För svensk del står 30-talet också för kris i befolkningsfrågan. Efter flera decennier av fallande födelsetal nåddes en ”politisk smärtgräns” i mitten av decenniet då barnafödandet var så lågt att den framtida befolkningsförsörjningen ansågs hotad. Politikerna beslöt därför tillsätta en befolkningskommission år 1935 under medverkan av bland andra Gunnar och Alva Myrdal vars bok *Kris i befolkningsfrågan* från 1934 hade bidragit till att sätta frågan på dagordningen. Att födelsetalen sedan började öka igen tillskrivs den gradvisa förbättringen av svensk ekonomi, att giftermålsfrekvensen⁷ började stiga och att befolkningskommissionen på kort tid hade presenterat ett åtgärds paket med olika förslag till stöd för familjen och för kvinnorna, som politikerna till vissa delar också anammade.

För familjerna handlade det främst om satsningar som skulle förbättra deras ekonomi och boende. För kvinnorna gjordes satsningar på mödra-, barna- och förlossningsvården men också ekonomiskt stöd i form av mödrahjälp till speciellt utsatta kvinnor och ett bidrag till alla mödrar i form av en så kallad moderskapspenning.⁸ Det senare var naturligtvis också något som påverkade familjens ekonomi positivt.⁹ Vad gäller kvinnors roll som yrkesarbetande kom den att stöttas

genom de beslut som fattades år 1939 om att förbjuda arbetsgivare att avskeda kvinnor som gifte sig och/eller blev gravida. Något ytterligare stöd utöver detta var dock inte aktuellt vilket framgår av att de modesta förslag på daghem och deltidarbete som förekom inte vann något gehör vid denna tid (SOU 1938:47, 1943:9).

En annan lagändring av betydelse för både kvinnor och män kom 1938 när man beslöt att preventivmedelsförbudet skulle upphävas. Den legala tillgången till preventivmedel innebär att kvinnorna, makarna, i någon mån själva kunde påverka storleken på sin familj.¹⁰

Ett resultat av 1930-talets reformpolitik, som också blir grunden till det vi sedermera kommer att kalla den svenska välfärdsmodellen, blev således högre födelsetal men också mindre ojämlikhet i barnafödandet. De mycket stora barnfamiljerna blev successivt allt färre medan antalet fåbarnsfamiljer ökade. Under 1950-talet blev också två- eller trebarnsfamiljen ganska snart "stilbildande", eller normen, för unga människor i beredskap att bilda familj.¹¹

Kvinnornas rättigheter på arbetsmarknaden ökade visserligen när förbudet mot avskedande försvann men något större genombrott för gifta kvinnor och kvinnor med barn i arbetslivet ledde detta inte till, inte just då i alla fall. Det skulle dröja till 1960-talet innan det blev mer påtagligt. Orsakerna var säkert många men en var sannolikt den fördröjningseffekt som följer på denna typ av förändringar. Rådande attityder, fördomar och föreställningar om delar av den kvinnliga arbetskraften ändras inte bara för att lagstiftningen ändras. Man kan förmoda att ett tålmodigt arbete krävdes för att övertyga både arbetsgivare och allmänhet om att också gifta kvinnor och i synnerhet kvinnor med barn var kapabla till yrkesarbete.¹² Denna "för-

dröjningseffekt" förlängdes sannolikt av att enförsörjarmodellen etablerades som den dominerande familjemodellen under 1940- och 1950-talen. En familjemodell som byggde på att kvinnan (i huvudsak) var hemarbetande och mannen lönearbetande på marknaden.¹³ Det mesta var redan avpassat, eller så avpassades det, för denna typ av familjemodell. Så var till exempel skattepolitiken, lönepolitiken, social- och familjepolitiken utformade på ett sådant sätt att de mer kom att svara mot enförsörjarfamiljens behov än tvåförsörjarfamiljens.

Åttiotal

Vid 1980-talets början var födelsetalen återigen lika låga som i mitten av 1930-talet. De hade fallit alltsedan 1960-talets mitt vilket till stor del kan förklaras av att det var hart när omöjligt för en kvinna att jobba, eller utbilda sig, och ha barn samtidigt. Visserligen hade förändringar skett, exempelvis hade utbyggnaden av barnomsorgen¹⁴ påbörjats i större skala och moderskapspenningen hade ersatts av en föräldraförsäkring,¹⁵ men trots det hade många kvinnor, som både ville ha barn och vara yrkesarbetande, problem att förena dessa två roller.¹⁶ Men det var först när den "politiska smärtgränsen" nåtts, när barnafödandet nått den mycket låga nivån, i början av 1980-talet, som frågan blev prioriterad av politikerna. De åtgärder som på relativt kort tid beslutades om var att utbyggnaden av barnomsorgen skulle påskyndas och omfatta hela landet, att den betalda föräldraledigheten skulle förlängas och att föräldrapenningen skulle bli generösare om barnen föddes inom ett inte alltför stort tidsintervall.¹⁷ Till detta kan också läggas höjda barnbidrag, flerbarnstillägg till familjer med fler än två barn samt pensionspoäng till hemarbetande. Dessa ändringar i familjepolitiken

kunde ske tack vare en gradvis förbättring av svensk ekonomi. Med en växande sysselsättning och en allt lägre arbetslöshet blev också den privata ekonomin allt bättre.

Jämför man 1980-talets åtgärdsprogram med 1930-talets framgång vissa likheter men också betydande olikheter varav den allra viktigaste torde vara synen på kvinnan och hennes roll. Om de flesta av 1930-talets reformer innebar en satsning på kvinnan som maka och mor i första hand, med mannen som huvudförsörjare (enförsörjarfamiljen), så innebar 80-talets reformer ett definitivt genombrott för tvåförsörjarfamiljen, det vill säga att kvinnor och män skulle kunna vara både aktiva föräldrar och aktiva yrkesarbetande samtidigt. En bekräftelse på att så också blev fallet var det trendbrott som skedde i början av 1980-talet då *både* födelsetal och kvinnors förvärvsfrekvens steg samtidigt. Denna positiva utveckling fick dock ett abrupt slut i början av 1990-talet då båda började falla i rask takt (se tabell 1).

Nittiototal

Att tänka sig att den, för svenska förhållanden, exceptionellt djupa och långvariga ekonomiska krisen under 1990-talet också skulle ha påverkat barnafödandet är knappast en speciellt djärv tanke idag. Utvecklingen under 1990-talet har inneburit att stödet för uppfattningen att det finns ett positivt samband mellan barnafödande och kvinnors arbetsmarknadssituation ökat. Det är dock inte troligt att lägre arbetslöshet och högre sysselsättning ensamma kommer att kunna vända den negativa utvecklingen utan precis som tidigare kommer det att krävas mera. Den förbättring av ekonomin som skett under senare år har visserligen åtföljts av en marginell ökning i födelsetalen men det är ännu för tidigt att säga om den kommer att

Tabell 1 Födelsetal och kvinnors arbetskraftstal 1981-2000. Källa: SCB Arbetskraftsundersökningarna och befolkningsstatistik 1981-2000.

År	Kvinnors arbetskraftstal (%)	Födelsetal
1981	76,3	1,63
1982	76,9	1,62
1983	77,6	1,65
1984	78,2	1,65
1985	79,2	1,73
1986	80	1,79
1987	80,1	1,84
1988	81,8	1,96
1989	82,2	2,02
1990	82,6	2,14
1991	81,7	2,12
1992	79,9	2,09
1993	77,2	2
1994	75,7	1,9
1995	76,1	1,72
1996	75,6	1,61
1997	74,5	1,52
1998	73,9	1,51
1999	74,8	1,5
2000	75,5	1,55

fortsätta.¹⁸ Effekterna av det åtgärdsprogram som hittills tagits fram, bland annat en förlängning av föräldraledigheten (en så kallad pappamånad till), utvidgad rätt till förskoleplats och lägre avgifter i barnomsorgen (så kallad maxtaxa på dagis), känner vi ännu inte eftersom dessa börjar först gälla under år 2002. Förhoppningarna att en förbättrad ekonomi tillsammans med ett antal relevanta, men traditionella, åtgärder skall skapa ett positivare klimat för barnafödande är dock stora men frågan är om det räcker. Mycket tyder på att dagens "problembild" både är anorlunda och mer komplex än vad den var

under föregående period, för att inte säga under 1930-talet. Frågan är då om den medelarsenal man föreslår är den relevanta och avpassad för dagens unga kvinnor och män. Har man, med andra ord, en korrekt bild av hur unga kvinnors och mäns liv och verklighet ser ut idag, hur deras preferenser ser ut och på vilka grunder prioriteringarna görs? Att ekonomin fortfarande är central för alla som planerar en familj är väl känt, men "ekonomi" kan idag betyda så mycket mer än pengar.

I nästa avsnitt diskuteras några förändringar som skett under 1990-talet och som kan ha haft speciell inverkan på dagens unga vare sig de redan tillbringat ett antal år i arbetslivet, är helt nya på arbetsmarknaden eller ännu inte är etablerade på arbetsmarknaden. Eftersom det är de unga som svarar för de (flesta) nya familjebildningarna i samhället bör också konsekvenserna av olika samhälleliga förändringar för just denna grupp vara föremål för intresse.

Arbetsmarknaden

Utvecklingen på svensk arbetsmarknad under 1990-talet skiljer sig markant från tidigare decenniers på flera olika sätt men kanske främst genom den rekordhöga arbetslösheten. Den har visserligen minskat något under senare år men ligger fortfarande på en, för svenska förhållanden, hög nivå.¹⁹ För kvinnornas del innebar den kraftigt minskande sysselsättningen ett tydligt trendbrott när deras förvärvsfrekvens föll för första gången sedan 1930-talet. En viktig orsak till detta var neddragningarna i den offentliga verksamheten. Man räknar med att drygt 300 000 jobb försvann inom sektorn inom loppet av några år varav merparten var kvinnors jobb (Lundborg 2000:18).

Sysselsättningsminskningen bland kvinnor är speciellt intressant i det här samman-

hanget eftersom det länge hävdats att det rått ett motsatsförhållande mellan barnafödande och kvinnors förvärvsarbete, men som framgick av tabell 1 verkar detta inte längre vara fallet. En rimlig tolkning av en sådan förändring skulle därför vara att en bra arbetsmarknad för kvinnor snarare är ett nödvändigt, om än inte ett tillräckligt, villkor för att de ska vilja sätta barn till världen.²⁰

Att arbetslösheten varierar med ålder är känt och att ungdomsarbetslösheten kan bli mycket hög när den totala arbetslösheten är hög är vad många länder erfarit sedan länge. Sverige är inget undantag i det fallet utan ungdomsarbetslösheten blev betydande under 1990-talet och i vissa regioner till och med extremt hög.²¹ Det har funnits (och finns) en föreställning om att hög arbetslöshet bland unga kvinnor skulle innebära att dessa så att säga "passade på" att skaffa barn när de inte kunde hitta arbete men så vitt bekant finns inga studier som bekräftar detta som ett generellt fenomen. Det är kanske ingen tillfällighet att länder som under en lång följd av år redovisat mycket hög ungdomsarbetslöshet, inte minst bland kvinnor, också är länder där barnafödandet minskat allra mest.²²

En försämrad arbetsmarknadssituation som håller i sig kan snabbt fortplanta sig i ett lägre barnafödande inte bara på grund av dålig privatekonomi och instabila inkomster utan också genom minskade (skatte)inkomster och högre utgifter för stat och kommun. Det blir därför extra viktigt hur, och på vilka grunder, politikerna gör sina prioriteringar när resurserna minskar och hoten, både mot jobben och viktiga servicefunktioner för familjen, växer.

Politiken

De politiska beslut som fattades under 1990-talet och som torde ha bidragit till den negativa utvecklingen av födelsetalen är nedskär-

ningarna i den offentliga verksamheten. Dessa ledde inte bara till minskad sysselsättning utan också till direkta försämringar i familjepolitiken. Det var knappast lyckad politik att vid en tidpunkt med snabbt fallande födelsetal, mitten av 1990-talet, sänka ersättningsnivån i föräldrapenningen från 90 till 75 procent, minska barnbidraget, ta bort flerbarnstillägget, ta bort kontaktdagar avsedda för att föräldrar skulle kunna närvara i skola och förskola någon dag per termin, och så vidare. Visserligen återställdes en del av detta redan efter ett par år, om än inte till ursprungliga nivåer, men de negativa signaler detta sände ut torde knappast ha påverkat politikernas förtroendekapital positivt. Till detta skall också läggas den oro som skapades bland föräldrar (och presumtiva sådana) när resurser till skola och barnomsorg minskade med försämrade kvalitet som följd.²³

Det paradoxala var att samtidigt som resurserna minskade så tilltog strömmen av barn till skolan och förskolan. Det var de stora barnkullarna från slutet av 1980-talet och början av 1990-talet som hade gjort entré. Antalet barn som var inskrivna i barnomsorgen ökade under hela decenniet men kostnaderna var oförändrade vilket innebar att mindre pengar kom att läggas på varje barn. Men förutom att det offentliga åtagandet minskade så ökade avgifterna som föräldrarna betalar under samma period. Sammantaget betydde det att samtidigt som kvalitén i omsorgen blivit sämre så fick barnfamiljerna betala mer för den (Bergqvist & Nyberg 2001: 252, sou 2000:3 s. 26).

En konsekvens av neddragningarna i den offentliga verksamheten som kommit i dagen under de sista åren och som direkt kommit att beröra barnafödandet handlar om tillgång och efterfrågan på förlossningsplatser i olika delar av landet. Genom medierna har vi

fått erfa att förlossningsverksamheten läggs ner i vissa regioner till följd av resursbrist, alternativt för få födselar, medan den i andra (främst Stockholmsregionen) är helt otillräcklig. Detta är ett regionalt problem som väl speglar de ekonomiska förändringar som skett under 1990-talet och vilka flyttningsströmmar detta medfört. Men oavsett var de unga bor idag, i landsorten eller i en storstadsregion, kan dessa förhållanden knappast vara särskilt uppmuntrande för de unga kvinnor och män som planerar att bli föräldrar.²⁴

Sammantaget uppvisade således 1990-talet flera olika problem varav flera kan antas ha påverkat familjebildningen och fertiliteten på ett negativt sätt. Det gäller dels den mycket höga arbetslösheten, dels förlust av arbetstillfällen, dels de sparbeting som den offentliga sektorn utsatts för som reducerade arbetsstyrkan inom skolan och förskolan, samt också inom äldreomsorgen där kraven ökat till följd av en växande grupp äldre i behov av vård och omsorg. Till detta skall sedan läggas att det rekordlåga barnafödandet i slutet av 1990-talet innebar att vi för första gången sedan 1800-talets början fick ett födelseunderskott, det vill säga att de som föddes var färre än de som dog. Prognoserna över den framtida befolkningstillväxten blir av denna anledning rätt nedslående och om inte situationen drastiskt ändras på något sätt förutspås den nuvarande situationen, framför allt obalansen mellan äldre och yngre, att förvärras.

Arbetslivet

Förändringarna på svensk arbetsmarknad under 1990-talet har också avsatt spår i arbetslivets organisering liksom i relationerna mellan arbetsmarknadens parter. Inom många organisationer har vissa anställningsformer blivit mer frekventa än tidigare, ex-

empelvis tillfälliga anställningar såsom projektanställningar, behovsanställningar, provanställningar, korttids- (visstids-)anställningar, vikariat etcetera.²⁵ Vidare har 1990-talet inneburit ett genombrott för nya verksamheter till exempel inom IT-området med nya krav och nya anställningsformer samtidigt som gamla verksamheter inom till exempel bank- och postväsendet samt handeln gradvis ändrat skepnad och idag erbjuder helt andra jobb (och tjänster) än vad de gjorde för tio-femton år sedan. Effektivisering och krav på ökad produktivitet har inneburit såväl ökade vinstkrav (och vinstredovisningar med tätare intervall) som sparkrav vilket många gånger resulterat i rationaliseringar som inneburit att färre ska producera mer och färre ska ta hand om fler (utbilda, vårda, sköta).

1990-talet har också inneburit ett genombrott för mer individuella arbetsvillkor varav det viktigaste torde vara den individuella lönesättningen. En konsekvens av detta är att det ställs större krav på individens närvaro om han/hon inte skall riskera att gå miste om exempelvis löneutveckling, karriär- eller kompetensutveckling. Frånvaro från jobbet har därför blivit mer problematisk (mer riskfylld) för många, inte minst för kvinnor, och de "risker" man tar vid frånvaro från arbetslivet, till exempel vid barnledigheter, har blivit mer påtagliga idag jämfört med tidigare.²⁶ Att kvinnor också löper en större risk har framgått av de fall där man uppmärksammat att det finns en ovilja hos vissa företag att anställa kvinnor i fertil ålder utan att först ha fått försäkran om att de inte kommer att skaffa barn inom den närmaste framtiden.²⁷ Möjligheterna att få ett jobb, fast eller tillfälligt på hel- eller deltid, efter att ha varit arbetslös har också visat sig vara mycket mindre för kvinnor med små barn jämfört med

övriga kvinnor medan det bland män med småbarn är precis tvärtom (Thoursie 1997: 247). Osäkra anställningsförhållanden, som försvårar långsiktig planering, större krav och ökade risker vid frånvaro liksom mer individualiserade arbetsvillkor innebär, tillsammans med den höga ungdomsarbetslösheten, att förutsättningarna för familjebildning knappast kan anses ha varit speciellt gynnsamma under 1990-talet.

Att sätta barn till världen är ett icke reversibelt beslut vilket tarvar långsiktighet inte minst vad gäller den ekonomiska stabiliteten. Svaren man fått på frågan om hur viktig en stabil ekonomi är visar hög grad av samstämmighet. Merparten av dem som har barn uppgav att stabil inkomst och stabilt jobb hade mycket stor betydelse för beslutet att skaffa barn, och av dem som ännu inte hade några barn angav majoriteten att de ansåg att stabil ekonomi och jobb skulle vara av mycket stor betydelse när de bildade familj. Några skillnader mellan kvinnor och män finns inte på denna punkt (Löfström 2000).

Indviden

Har det då hänt något på det individuella planet som skulle ha kunnat påverka familjebildningen? Om ekonomiska, politiska och organisatoriska förändringar är möjliga att observera är det vanligare att mäta om och hur kvinnors och mäns syn på familj och barn ändrats under 1990-talet. Att barn är, och alltid varit, en del av de flesta kvinnors och mäns "livskarriär" utesluter inte, som också framgick av figur 1, att variationerna kan bli stora både inom och mellan generationerna. På en direkt fråga till 600 slumpvis utvalda kvinnor och män i åldern 25-35 år bosatta i Jämtlands, Stockholms och Kronobergs län om deras avsikter att bilda familj med barn någon gång svarade mellan 70 och

75 procent ”ja”, medan resten svarade ”nej” eller ”vet ej”.²⁸ Det viktigaste skälet till att man ännu inte hade barn var att man ville ”göra andra saker” först. Det är kanske inte ett speciellt informativt svar eftersom det kan betyda många olika saker, till exempel att man vill ägna mer tid åt sina vänner, sina fritidsintressen, till att studera mera men också att familj och barn är ansvarsfullt (och bindande) och därför inte förenligt med det liv man vill leva just nu. Studien visade också hur betydelsefullt arbete och en stabil inkomst verkade vara för de unga vid deras beslut att bli föräldrar och att då, utifrån den arbetsmarknadssituation som rådde under 1990-talet, förvänta sig något annat än ett lågt barnfödande verkar kanske lite blåögt.

Skillnaden mellan kvinnor och män är dock fortfarande stor när det kommer till frågan om barn. Jag har tidigare talat om ”risker”, varav frånvaro från jobbet är en, och det är uppenbart att i perioder med hög arbetslöshet, då arbetstagarnas ställning i allmänhet är bräckligare, är kvinnor i fertil ålder speciellt utsatta. Eftersom det är kvinnor som blir gravida, föder och ammar barnet och därtill tar ut merparten av föräldraledigheten, så blir de också mer sårbara vid frånvaro. Om frånvaron sedan ”bestraffas” av arbetsgivarna, med exempelvis sämre arbetsvillkor och i värsta fall förlust av jobb, så kan detta också få effekt på barnafödandet. Ett sätt att minimera en sådan risk skulle vara att öka ”riskspridningen”. Om det blir lika vanligt att pappan är föräldraledig som mamman minskar möjligheten för arbetsgivarna att i förväg veta vem av de två som kommer att lämna företaget, för kortare eller längre period. När ”risken” uppfattas som lika stor för båda så borde också utrymmet för arbetsgivarna att diskriminera, alternativt favorisera, någon speciell grupp minska.

En annan risk handlar om stabiliteten i dagens parrelationer. Om kvinnor värderar eget arbete högt idag kan det bero på intresse för det egna jobbet, en önskan om att slippa vara ekonomiskt beroende, eller familjens ekonomi, men det kan också vara ett sätt att minska risken för att hamna i en fattigdomsfälla om en separation skulle bli aktuell. Statistik visar att separationsrisken ökat de senaste decennierna och som en följd av det har antalet ensamstående kvinnor med barn också ökat. Det är fortfarande vanligare att barnen bor med sin mamma än med sin pappa efter en separation även om det blivit vanligare med en jämnare ansvarsfördelning under senare tid. Ensamamma mammor har dock visat sig vara en ekonomiskt utsatt grupp idag, i Sverige liksom i andra länder. Den ekonomiska standarden är dock högre bland ensamstående mödrar i länder där det är möjligt att kombinera jobb och barn än i länder där detta är förenat med stora svårigheter. Brist på barnomsorg, problem för kvinnor i allmänhet och mammor i synnerhet att få permanenta jobb, alltför kort (betald) föräldraledighet och i det närmaste obefintlig ledighet när barn är sjuka är exempel på faktorer som försvårar för alla kvinnor med barn, oberoende av civilstånd, men det är självklart så att risken att hamna i fattigdomsfällan också blir mer påtaglig om man är ensamstående mor än om man är sammanboende.

För Sverige, som sedan länge haft en kontinuerlig ökning av antalet kvinnor i arbetskraften, innebar 1990-talets ekonomiska kris att andelen förvärvsarbetande kvinnor minskade för första gången sedan 1930-talet. Bland ensamstående mödrar minskade andelen från 82 till 74 procent, för övriga kvinnor med barn från 90 till 81 procent och för kvinnor utan barn föll andelen från 80 till 71 procent (Gähler 2001: 59). Att andelen förvärvs-

arbetande ensamstående kvinnor minskat betyder att deras utsatthet för ekonomisk fattigdom också blivit större under 1990-talet. En direkt konsekvens av en sämre ekonomisk situation för ensamstående är även att fattigdomen bland barn ökar. Ett citat belyser vad som avses: "andelen barn till ensamstående som lever i hushåll där det saknas kontantmarginal har ökat från 35 procent till 60 procent mellan 1980- och 1990-talet. Motsvarande siffror för barn som lever i parhushåll var 15 och 25 procent" (Björnberg 1997: 216).

Jämställd familjemodell

I den här artikeln har jag helt kort diskuterat vilka faktorer som bidrog till att hejda fallet i födelsetalen under 1930- och 1980-talen samt vilken inverkan konsekvenserna av 1990-talets ekonomiska kris kan ha haft på barnafödandet. När nu detta "nygamla problem", att födelsetalet återigen hamnat långt under reproduktionstalet, åter står på dagordningen kan det vara skäl att fundera över om det finns några lärdomar att dra av tidigare erfarenheter. En av de viktigare, enligt min bedömning, är att kvinnans roll och dess förändring är nära kopplad till hur barnafödandet förändras. Fallande födelsetal kan vara en indikation på ett samhälles underlåtenhet att föra en politik som svarar mot kvinnors (och mäns) behov, medan stigande tal kan tyda på en större beredvillighet. Var den politiska smärtgränsen sedan ligger, det vill säga vid vilken nivå politikerna börjar agera, vet man inte på förhand, men om vi skall döma utifrån 1900-talets svenska erfarenheter så har gränsen hittills gått vid ett födelsetal mellan 1,5 och 1,6.

Med 1930-talets mycket låga födelsetal kom för första gången familj, kvinnor och barn att hamna i politikens centrum. Betoningen låg dock på familjen även om flera åt-

gärder var speciellt inriktade på att ändra kvinnors villkor både som mödrar och förvärvsarbetande. Familjen blev dock den enhet som kom att stödjas av den förda politiken och arbetsdelningen i hushållet förväntades ske enligt en enförsörjarmodell där mannen var ekonomisk ensamförsörjare medan kvinnan i första hand skulle vara maka och mor och emotionellt sörja för barnens väl och ve, en familjetyp som kom att dominera under 1940- och 1950-talen.

Enförsörjarmodellen kom dock att luckras upp allteftersom och i stället kom tvåförsörjarmodellen att växa sig allt starkare. Från 1960-talet blev den också mer och mer etablerad och kom att inkludera alla samhällsskikt. Det är dock uppenbart att det var förenat med stora svårigheter för åtskilliga kvinnor att kombinera jobb och barn vid denna tid, inte minst för dem som hade små barn, och som en reaktion på detta föll också födelsetalen under denna period. Det politiska stödet för tvåförsörjarmodellen växte visserligen men det gick långsamt och samstämmigheten i de politiska uppfattningarna var långt ifrån lika stor som när stödet för enförsörjarfamiljen utformades. Det är först när man på allvar började ta notis om hur lågt barnafödandet blivit i slutet av 1970-talet som sådana satsningar görs inom skol-, social- och familjepolitiken att deras utformning, och inte minst deras omfattning, börjar stå i proportion till de reella behoven. Det är först nu det börjar bli möjligt för kvinnor att på ett rimligt sätt kombinera barn och jobb och ett uttryck för att så var fallet är trendbrottet under 1980-talet då både födelsetal och kvinnors förvärvsfrekvens steg samtidigt. Men trots att familjepolitiken expanderat och kvinnors sysselsättningsgrad ökat var ändå arbetsdelningen i hemmen i stort sett oförändrad vilket hade resulterat i att åt-

skilliga kvinnor blivit *dubbelarbetande*. Kvinnorna utförde, liksom sina män, avlönat arbete på marknaden, på hel- eller deltid, (därav benämningen tvåförsörjarmodellen) men utförde dessutom också merparten av det oavlönade hemarbetet.

När så den ekonomiska situationen drastiskt ändrades i början av 1990-talet faller inte bara kvinnors sysselsättningsfrekvens utan också födelsetalen. Det trendbrott som skedde under 1980-talet var således ingen tillfällighet utan det fortsatte, men nu med negativa förtecken. En given tolkning av detta har därför blivit att eget avlönat arbete för kvinnor inte längre kan ses som ett hinder utan snarare bör ses som en förutsättning för att de ska vilja sätta barn till världen.

Kan man då förvänta sig att födelsetalen börjar stiga och familjerna växa när ekonomin och arbetsmarknaden förbättras? Svaret är inte självklart ja. Under de senaste åren har svensk ekonomi förbättrats och arbetslösheten har sjunkit men trots det har födelsetalet inte påverkats mer än marginellt. Återstår då att se om det åtgärdsprogram som politikerna beslutat om – maxtaxa på dagis, förlängd föräldraledighet, utvidgad rätt till plats i förskolan med mera – lyckas vända den negativa utvecklingen. Eftersom inget av detta ännu trätt i kraft, vet vi inte något med bestämdhet om konsekvenserna idag. Det förefaller rimligt att anta att åtgärderna bör få en positiv effekt men hur stark den blir är däremot svårare att säga om. En orsak till det är att konsekvenserna av 1990-talets förändringar är svårbedömda. Dessa har varit så genomgripande att det kanske kommer att krävas mer än en förbättrad ekonomi och ett "traditionellt" åtgärdsprogram för att åstadkomma en varaktig positiv förändring i kvinnors och mäns inställning till att vilja bilda familj (eller utöka den). Det är möjligt

att politikernas förtroendekapital naggats så i kanten att det först måste återställas (åtminstone hos de unga) innan man vågar lita på intentionerna med till exempel familjepolitiken. Organisationsförändringar samt ökade krav på flexibilitet i både arbetsliv och i privatliv har dessutom bidragit till att många kanske anser att det inte går att kombinera barn, arbete och fritid på ett meningsfullt och ansvarsfullt sätt idag. Det är dessutom inte troligt att unga kvinnor på 2000-talet kommer att acceptera en roll som dubbelarbetande. Det senare anser jag vara av central betydelse för framtidens familjebildning. Om vi kan utgå från att detta är en dominerande uppfattning bland unga kvinnor idag så kommer det inte att räcka med att politikerna reviderar tvåförsörjarmodellen. De måste istället stödja en ny modell, en *jämställd familjemodell*, där både kvinnors och mäns preferenser och prioriteringar väger lika tungt.

NOTER

1. De exakta siffrorna var år 1999: 88 173, 1990: 123 938 och 1983: 91 780 (scb 1999).
2. Födelsetalet är detsamma som den summerade fruktsamheten och anger det antal barn som en generation kvinnor skulle få i genomsnitt om det enskilda årets fruktsamhet i varje ålder skulle gälla i framtiden (scb 1992:2 s. 65).
3. År 1936 föddes 88 938 barn, en siffra som var något högre än åren dessförinnan; 1933-35 föddes ca 85 000 barn per år. Födelsetalet var 1,6 när det var som lägst under 1930-talet. Som jämförelse kan också nämnas att den höga siffran för 1990, 123 938, var den högsta sedan år 1948. Det året föddes 126 683 barn vilket var cirka 10 000 färre barn än det antal som föddes rekordåret 1945. Födelsetalet var år 1945 2,6 barn och år 1948 2,4.

4. SCB:s siffror finns redovisade i bl.a. Valfärds-
politiska rådets rapport 1999: 46.
5. Det som talar för minskad spridning är den allt
högre genomsnittsåldern för mammorna vid för-
sta barnets födelse. Enligt SCB ökade den under
1990-talet från 26,3 år 1990 till 28,2 år 2000.
6. En konsekvens av ekonomisk utveckling, i
Sverige liksom på andra håll i världen, är lägre
födelseetal. Det beror dels på minskad spädbarns-
dödlighet. När fler barn överlevde behövde inte
kvinnor föda så många barn vilket i sin tur hade
positiv effekt på kvinnors hälsa och riskerna att
dö i "barnsäng" blev allt mindre. Vid sekelskif-
tet beräknades antalet avlidna barn under sitt
första levnadsår uppgå till 100 per 1000 levande
födda. År 1940 hade antalet sjunkit till 40 och
idag ligger det mellan 2 och 3, och antalet kvin-
nor som avlider på grund av barnsbörd är idag
lika med noll. Behovet av många barn minskade
när generella välfärdssystem byggdes upp, som
innebar att barnens försörjningsansvar gentemot
gamla föräldrar och släktingar minskade.
Behovet av barn som arbetskraft i familje-
relaterade verksamheter (till exempel jordbru-
ket) minskade också allteftersom (SCB 1999:
110, 121). I alla dessa avseenden återstår dock
ännu mycket att göra för många länder i tredje
världen.
7. Antalet giftermål hade varit förhållandevis kon-
stant under flera decennier men kom i mitten av
1930-talet att skjuta i höjden, från cirka 40 000
per år till som mest närmare 65 000 i mitten av
1940-talet. Den senare siffran är också den hög-
sta som redovisats under hela 1900-talet med
undantag för år 1989. Att antalet ingångna äk-
tenskap har betydelse för utvecklingen av
födelseetalen torde vara rimligt då ett giftermål
också innebär en *avsikt* att bilda familj. Av sif-
ror över giftermål och barnafödande framgår
också att under de perioder då antalet giftermål
ökat så har också barnafödandet ökat
(kausaliteten är dock inte självklar här). År
1989 redovisades en mycket kraftig uppgång i
antalet giftermål, men det berodde inte på ny fa-
miljebildning, utan istället på ändringar i
pensionsbestämmelserna.
8. Moderskapspenningen infördes år 1938 och var
ett engångsbelopp som nyblivna mödrar fick vid
varje barns födelse.
9. I detta sammanhang kan påminnas om att det
generella barnbidraget som föreslogs redan på
1930-talet, men realiserades först 1947, också
kom att utformas som ett kontantbidrag till
mamman. Detta gäller än idag vilket under se-
nare tid kommit att ifrågasättas då en del (män)
anser att det inte är förenligt med ett jämställt
samhälle där både män och kvinnor förväntas ta
hand om sina barn. Att bidraget riktades direkt
till mammorna kan ha varit en medveten politik
eftersom hemarbetande kvinnor på så sätt fick
ett kontantbidrag varje kvartal (numera per må-
nad) som de själva kunde disponera för sig och
barnen. Alternativet kunde ha varit den modell
som fortfarande tillämpas i många länder där fa-
miljestöd vanligtvis utgår som skatteavdrag på
inkomsten. Skillnaden består i att hemarbetande
kvinnor endast får indirekt del av "bidraget" för
egen del eftersom det ingår som skattereduktion
på familjens, det vill säga mannens, inkomst.
10. Kampen för att tillåta preventivmedel hade för-
siggått länge men mötte hela tiden motstånd. Ett
argument från dem som förespråkade fri tillgång
till preventivmedel var faktiskt att födelseetalen
skulle kunna öka (Wicksell 1925). Fler kvinnor
skulle föda barn om de själva fick möjlighet att
påverka både antalet och tidpunkten. Under de
förhållanden som rådde fick många kvinnor allt-
för många barn (många fler än de kanske öns-
kade) och andra fick inga alls därför att de helt
enkelt avstod eftersom "risken" var alltför stor.
"Risken" att få för många barn, att förlora job-
bet (om man hade ett), att hamna i fattigdom,
att förlora oberoende etcetera, var uppenbar för
varje kvinna, men varierade naturligtvis bero-

- ende på vilken situation hon befann sig i, var hon bodde, vilken samhällsklass hon tillhörde och så vidare.
11. Under de senaste decennierna har familjeidealet varit två barn (se till exempel Hoem 1998).
 12. Ett sådant tålmodigt arbete hade påbörjats långt tidigare och den lagändring som trädde i kraft år 1939 kan sägas vara det första resultatet i denna process. I sou 1938:47 behandlas den gifta kvinnans rätt till lönearbete på ett mycket utförligt sätt och det är också den utredningen som ligger till grund för lagändringen 1939. Frangeur (1998) har i sin avhandling givit en ingående beskrivning av hur striden om de gifta kvinnornas rätt till arbete fördes under mellankrigstiden, en strid som pågick både före och efter behörighetslagens tillkomst år 1925.
 13. Eftersom 1940- och 1950-talen dominerades i så hög grad av denna familjeform kallas den ibland "hemmafru epoken" men det är en beskrivning som haltar eftersom det finns en del som tyder på att en hel del av de hemarbetande kvinnorna också kunde arbeta mot ersättning. Det skulle i första hand gälla arbetarklassens kvinnor som, tillfälligt eller mer eller mindre permanent, utförde olika typer av arbeten antingen sådana som gick att utföra i det egna hemmet (såsom barnpassning, sömmerskejobb, legojobb) eller sådana som utfördes i andras hem (hemhjälp, tvätt, strykning, städning, servering etcetera).
 14. I mitten av 1960-talet var antalet daghemsplatser försumbart, men i takt med ökade krav påbörjades en mer omfattande utbyggnad av den offentliga barnomsorgen. Det dröjer ändå till slutet av 1980-talet innan utbudet motsvarar efterfrågan. År 1975 var 17 procent av barnen mellan ett och sex år inskrivna i kommunal barnomsorg, vilket kan jämföras med 52 procent år 1985 och 57 procent 1990 (Bergqvist & Nyberg 2001: 242).
 15. Föräldraförsäkringen som infördes år 1974 tillerkände varje förälder (som var hemma och tog hand om de nyfödda) ett garantibelopp per dag. Hade man varit förvärvsarbetslös innan barnet föddes erhöll man under sex månader en ersättning motsvarande 90 procent av lönen man haft. Föräldraförsäkringen har sedan byggts ut i omgångar och ersättningsnivån har förändrats. Idag omfattar den 15 månader varav 12 ersätts med 80 procent av tidigare lön och för resterande tre månader utgår garantibeloppet. Idag är detta 60 kronor per dag men kommer från år 2002 att höjas till 120 kronor per dag. Den inkomstrelaterade ersättningen hade debatterats alltsedan sekelskiftet 1900 då man i arbetarskyddslagen antagit en regel som förbjöd nyblivna mödrar att yrkesarbeta under fyra veckor efter förlossningen. Under dessa veckor utgick ingen ersättning alls vilket inte sällan innebar ett stort ekonomiskt avbräck för många kvinnor och deras familjer. Det är i ljuset av detta man skall se den ihärdiga kamp som fördes för att compensation skulle utgå för den tid de *tvingades* vara borta från sitt arbete. År 1955 infördes en obligatorisk moderskapsförsäkring som omfattade alla kvinnor. Ett viktigt inslag i den var att yrkesarbetande kvinnor skulle ha en inkomstrelaterad ersättning under tre månader vid barnets nedkomst (Ohlander 1989, Kolbe 1992).
 16. Under 1960- och 1970-talen skedde också andra förändringar som sannolikt påverkade familjebildningen och barnafödandet vid denna tid. Det var dels p-pillret som kom i mitten av 1960-talet, dels en ny skilsmässolagstiftning från mitten av 1970-talet, dels ett beslut, från samma tid, om att tillåta fri abort.
 17. År 1980 beslöts att den inkomstrelaterade ersättningen för barn nummer två skulle vara densamma som för första barnet om intervall mellan barnen inte var mer än 24 månader. År 1986 förlängdes denna tid till 30 månader.
 18. Födelsestaten var år 1998: 1,51; år 1999: 1,50; år 2000: 1,55. Ökningen svarade främst första-gångsföräldrarna för.

19. Enligt SCB har den totala relativa arbetslösheten utvecklats på följande sätt under 1990-talet. 1990: 1,6 procent, 1996: 8,1 procent, 1999: 5,6 procent, och år 2000: 4,7 procent. Arbetslösheten bland kvinnor har under hela decenniet varit något lägre än männens.
20. Det finns också ett starkt incitament för kvinnor som planerar att ha barn att först förvärvsarbeta en tid eftersom föräldrapenningens storlek bestäms av tidigare inkomst. Om man inte arbetat alls har man enbart rätt till det så kallade garantibeloppet. Det finns kritiker som menar att en sådan incitamentstruktur "tvingar" kvinnor till arbete eftersom det "kostar" dem för mycket att avstå (se fotnot 15 om bakgrunden till den inkomstrelaterade ersättningen).
21. Arbetslöshetssiffrorna för åldersgruppen 20-24 år var följande under 1990-talet (SCB Arbetskraftsundersökningarna (AKU); procent):
- | | Män | Kvinnor |
|------|------|---------|
| 1990 | 3.3 | 2.7 |
| 1993 | 21.7 | 14.1 |
| 1996 | 17.1 | 14.9 |
| 1999 | 10.4 | 9.6 |
| 2000 | 8.1 | 6.7 |
22. Spanien är ett bra exempel på detta eftersom de har ett av Europas lägsta födelsetal samtidigt som deras ungdomsarbetslöshet är bland de högsta inte minst bland unga kvinnor (Eurostat).
23. För barn i förskolan var bruttokostnaden 14 procent lägre 1998 jämfört med 1990. År 1990 var gruppstorleken i genomsnitt 13,8 barn, 1998 hade den ökat till 16,5 barn. Antalet barn per årsarbetare ökade från 4,4 till 5,6 under perioden 1990-1998. På fritidshemmen (för skolbarnen) har förändringarna varit ännu större: 1990 var antalet barn per grupp i genomsnitt 18, år 1998 var antalet 29. Personaltätheten på fritids har också minskat: 1990 var den 8,3 barn per årsarbetare mot 15,3 barn år 1998 (SOU 2000:3 s. 166).
24. Mest omskrivet i pressen är kanske nedlägg-
- ningen av Kiruna BB och Lycksele BB, varav det tidigare verkställdes medan det senare getts respit i ett par år. Bristen på förlösningssplatser i förhållande till antalet födande kvinnor i Stockholmsområdet är också väl känt. Att antalet barn skulle öka i Stockholmsregionen borde ha varit förväntat eftersom inflyttningen av unga kvinnor och män varit stor under 1990-talet men också på grund av ett redan lågt födelsetal i regionen och som man visste till en del kunde förklaras av ett uppskjutet barnafödande.
25. År 1991 var andelen tidsbegränsade anställningar knappt tio procent av alla anställningar och år 1999 16 procent. Trots att konjunkturen förbättrades under andra hälften av 1990-talet så fortsatte andelen att stiga. Det är dessutom tydligt att tidsbegränsade anställningar är vanligare bland kvinnor än bland män och mycket mer vanligt bland yngre än bland äldre (Håkansson 2001: 9-11).
26. Att en lång föräldraledighet inte är speciellt bra för löne- och karriärutveckling har åtminstone många kvinnor fått erfara och är säkert ett viktigt skäl till att många fäder endast är barnlediga kortare tid. Men om detta ska vara argument för att avråda från barnledighet är dock ytterst tveksamt, snarare kan det understryka vikten av delad ledighet mellan föräldrarna vilket sannolikt skulle eliminera riskerna.
27. De så kallad baby-kontrakten är ett exempel på detta, se till exempel DN-debatt 1999-07-18 och Jämos tidning *Jämsides* nr 2 1999. I Arbetsdomstolen avkunnades nyligen en dom där en kvinna ansåg att hon fått ett jobb men gick miste om det när hon berättade att hon var gravid. Arbetsgivaren vann målet då AD trodde på dennes förklaring att kvinnan icke (formellt) hade fått jobbet (AD-dom juni 2001).
28. Hoem (2001), Löfström (2000). Det är svårt att värdera om dessa siffror är höga eller ej, hur de har förändrats, eftersom det saknas tidigare undersökningar där man ställt liknande frågor.

LITTERATUR

BERGQVIST, CHRISTINA & NYBERG, ANITA (2001) "Den svenska barnomsorgsmodellen – kontinuitet och förändring under 1990- talet", Marta Szebehely (red.) *Välfärdstjänster i omvandling*, SOU 2001:52, Fritzes.

BJÖRNBERG, ULLA (1997) "Mödrar på nittioalets arbetsmarknad. En jämförelse mellan gifta och ensamstående", Inga Persson & Eskil Wadensjö (red.) *Glastak och glasväggar. Den könssegregerade arbetsmarknaden*, SOU 1997:137, Fritzes.

FRANGEUR, RENEÉ (1998) *Yrkeskvinna eller makens tjänarinna*, Arkiv förlag.

GÄHLER, MICHAEL (2001) "Bara en mor – ensamstående mödrars ekonomiska levnadsvillkor i 1990-talets Sverige", Åke Bergmark (red.) *Ofärd i välfärden*, SOU 2001:54, Fritzes.

HOEM, BRITTA (1998) *Barnafödande och sysselsättning*, SCB Demografiska rapporter 1998:1. – (2001) *Varför föds det så få barn?* SCB Demografiska rapporter 2001:1.

HÅKANSSON, KRISTINA (2001) *Språngbräda eller segmentering? En longitudinell studie av tidsbegränsat anställda*, Forskningsrapport 2001:1 Institutet för arbetsmarknadspolitiken utvärdering (IFAU).

KOLBE, WIEBKE (1992) "Mödrarna och välfärdsstaten", *Historisk Tidskrift* nr 2.

LUNDBORG, PER (2000) *Vilka förlorade jobbet under 1990-talet?* FIEF Reprint Series 2000.

LÖFSTRÖM, ÅSA (2000) *Att sätta barn till världen – en förstudie*, Umeå Economic Studies 2000:529.

OHLANDER, ANN-SOFIE (1989) "Det osynliga barnet? Kampen om den socialdemokratiska familjepolitiken", Klaus Misgeld m.fl. (red.) *Socialdemokratins samhälle. SAP och Sverige under 100 år*, Tidens förlag.

SCB(1999) *Demografiska rapporter* 1999:2.

– *Arbetskraftsundersökningarna* (AKU).

SOU 1938:37 *Gift kvinnas rätt till yrkesarbete*.

– 2000:3 *Välfärd vid vägskalet. Utvecklingen under 1990-talet*, Fritzes.

SÖDERSTRÖM, LARS, BJÖRKLUND, ANDERS, EDEBALK, PER GUNNAR & KRUSE, AGNETA (1999) *Från dagis till servicehus. Välfärdspolitik i livets olika skeden*, Välfärdspolitisk rapport 1999, SNS Förlag.

THOURSIE, ANNA (1997) "Kvinnor och mäns vägar ut ut arbetslöshet – likheter och skillnader", Inga Persson & Eskil Wadensjö (red.) *Glastak och glasväggar. Den könssegregerade arbetsmarknaden*, SOU 1997:137, Fritzes.

WICKSELL, KNUT (1925) *Barnalstringsfrågan*, Federativs förlag.

SUMMARY

Although the Swedish fertility rate has varied a lot during the 20th century the dominating trend has still been negative. The variations are primarily the result of different political activities which have encouraged family building and fertility at certain periods. In the 1930s the politicians had to act since the fertility rate had reached very low levels and very soon they agreed on an extensive programme directed at families.

In the beginning of the 1980s the fertility rate was once again considered very low and the politicians had to take action. This time they had to deal with a reality very different from the 1930s. Women's wish to combine paid work with a family had to be met more seriously. A programme including expansion of child care facilities, longer parental leave, higher child allowances etcetera was therefore introduced in a short space of time; and as the economic situation became better the fertility rate rose as did the occurrence of female employment.

In the beginning of the 1990s a severe economic recession hit the country with increasing unemployment rates and decreasing employment rates. In the end of the 90s the fertility rate was again considered very

low and the politicians had to act. The programme, designed to improve fertility, has not yet started and we therefore do not know its immediate impact. So far the recipe seems however to be (almost) the same as earlier and the question is whether this will work or not. The answer may be closely linked to the kind of family-model the policy, directly or indirectly, supports. It is obvious that the policy of the 1930s encouraged the male bread winner model and that the policy of 1980s supported the double-bread winner model and the natural question is therefore: What kind of family model does the programme of

the 2002s support? The answer to this is of crucial interest since I am convinced that the gender equity within families and households will play a major role in this, and my conclusion may therefore be expressed in one single question: Does the policy introduced in the beginning of the twentyfirst century support and encourage a *family model* where gender equity will be realized or not?

ÅSA LÖFSTRÖM
Institutionen för nationalekonomi
Umeå universitet
901 87 Umeå
asa.lofstrom@natek.umu.se