

MARGRIT I KENNEDY

## Mot återupptäckta 'feminina' principer inom arkitektur och planering

*Att kvinnorna var de ursprungliga byggarna i många kulturer är ett faktum som få känner till idag. Margrit I Kennedy vill sprida den kunskapen och vidareutveckla diskussionen om vad manliga och kvinnliga principer i arkitekturen innebär.*

Det som jag här försöker skissera är ett nytt sätt att betrakta arkitekturen, utifrån en identifiering av 'manliga' och 'kvinnliga' principer och deras respektive utsikter att bli genomförda. Min förhoppning är att detta synsätt – ungefär som ett par nya glasögon – ska kunna hjälpa oss att fokusera och klarare uppfatta en sida av arkitekturens aktuella tillstånd och kris som hittills inte har blivit analyserad, nämligen de olika värderingar och prioriteringar som män och kvinnor har en tendens att förknippa med arkitekturen.

Både arkitekturen och andra områden inom vetenskap och teknik har av tradition ansetts vara 'neutrala' vad gäller kön. Eller så har de i sådan grad ansetts vara männens traditionella domän att kvinnorna framstått som exotiska intränglingar, vilka måste räkna med vissa anpassningssvårigheter. Inom arkitekturens område är det först på senare tid som denna syn blivit ifrågasatt.

I arkitekturhistoriska undersökningar brukar man normalt inte nämna det faktum att kvinnor i nästan alla tidiga kulturer varit de ursprungliga byggarna (Cole 1973, Torre 1977, Reiter 1975). Vi får inte heller veta att de fortfarande har samma roll i många av de så kallade utvecklingsländerna.

Förutom att arkitekturen speglar en epoks tekniska prestationer reflekterar den

emellertid också dess individuella och sociala prioriteringar och värderingar. Om ett samhälle är militaristiskt eller teknikorienterat kommer dess byggnader och städer att avspegla denna hållning; om ett samhälle värderar känslor och stämningar kommer dess byggnader att utveckla denna känslighet (Birkby 1980). Eftersom byggandet har blivit en specialiserad aktivitet dominerad av män och vanliga värderingar, har följden blivit en växande brist på överensstämmelse mellan de verkliga sociala och psykologiska behoven å den ena sidan och den miljö som planeras och byggs å den andra.

Det går inte att säkert fastställa vilken form en arkitektur skulle anta som svar på kvinnliga prioriteringar och värderingar. Det finns emellertid några exempel på både så kallad anonym arkitektur och av kvinnliga arkitekter ritade, utförda byggnader som talar ett annat språk, och som antyder att det avgjort skulle råda en skillnad mellan en miljö utformad i huvudsak av män och efter manliga värderingar, och en miljö utformad i huvudsak av kvinnor och med kvinnliga värderingar. För att lägga grunden till en diskussion om denna hypotes har jag redigerat ett dubbelnummer av *Bauwelt* (nr 31–32, den 24 augusti 1979), där jag har försökt att få med det material som inom historia, psykologi, arkeologi, sociologi, statsvetenskap och mo-

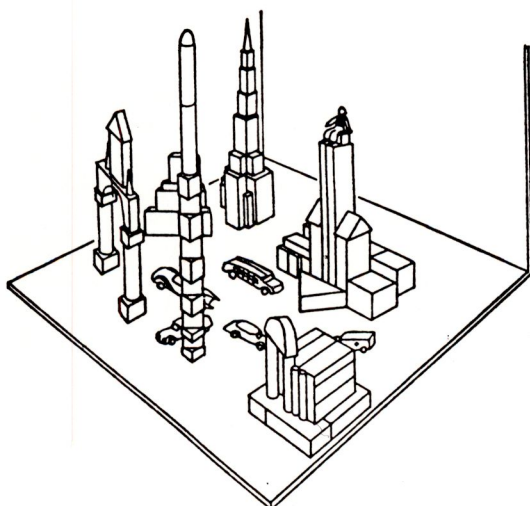
den arkitektur står att finna om kvinnliga formgivare och byggares annorlunda arkitektursyn. I *Bauwelt* ges också en första sammanfattning av det arbete som Paola Coppola Pignatelli utfört för att definiera det som hon benämner en 'alternativ rumslig logik'. Utifrån en omfattande socialhistorisk analys av hur rummet använts av mannen, en krigare och jägare som upplevt det som obegränsad resurs, och av kvinnan i egenskap av frambringare och skapare av hem, som upplevt rummet som en i praktiken begränsad resurs, beskriver hon ett kartesianskt, abstrakt förhållande till rummet som tätare knutet till det manliga uppfattningssättet, och ett fenomenologiskt förhållande närmare knutet till det kvinnliga (Coppola Pignatelli 1979).

Betydelsen av denna analys demonstreras av hur den kan tillämpas på olika nutida formgivningsprinciper. Sålunda observerar Pignatelli att kvinnor tycks rita inifrån och utåt, börja med en byggnadsfunktioner och sluta med dess form, medan männen ofta tenderar att göra tvärtom. Denna observation stämmer överens med min egen erfarenhet under studier och praktiskt arbete på arkitektkontor i och utanför Tyskland, såväl som med det som framkommit vid åtskilliga samtal med kvinnliga arkitekter.

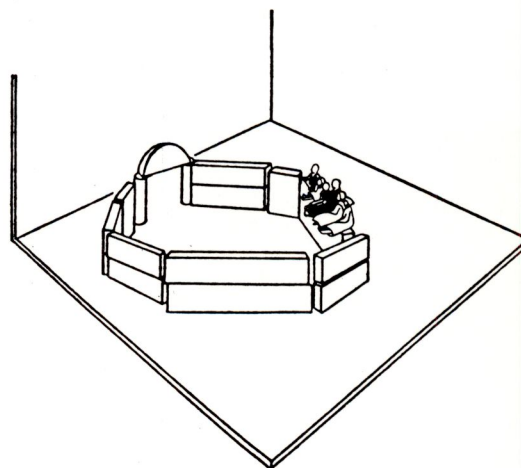
Pignatellis arbete får i sammanhanget en lika viktig betydelse som Erik Eriksons

upptäckt att pojkar och flickor, som får samma byggklossar och uppgiften att utforma en spännande bakgrund till en historia som de själva hittat på, starkt skiljer sig åt i fråga om resultat. I andra kapitlet till sin bok *Childhood and Society* (1963) sammanfattar Erikson sina observationer av 150 förpubertetsbarn som byggt cirka 450 miljöer. Han konstaterar att pojkar vanligen konstruerade torn och gator, där en av deras favoritsysselsättningar var att sedan förstöra dessa, medan flickorna brukade bygga interiörer och rum med eller utan väggar som bakgrund till historier ur familjelivet.

Orsaken till att Eriksons upptäckt aldrig tycks ha följts upp med avseende på mäns och kvinnors eller manliga och kvinnliga arkitekters olika förhållningssätt till rummet förefaller delvis ligga i hans egen centring kring experimentens socio-psykologiska relevans, delvis i bristen på jämförbara data eller exempel. Jag skulle själv antagligen inte ha tänkt mer på detta om jag inte hade stött på två fall från ett annat kulturellt sammanhang med barn respektive vuxna, som exakt passar in i detta mönster. Det ena fick jag av sociologen och filmaren Helga Reidemeister. Hon observerade 1969, strax efter att hon hade läst Erikson, barn som på liknande sätt lekte med tombackar utanför ett musteri i Bayern. Viktigare är kanske ändå exemplet med ett arkitektpar och vänner till mig som



Typisk pojkmiljö, Erikson 1950 sid 98.



Typisk flickmiljö, Erikson 1950 sid 99.

var för sig gjorde en planlösning åt en och samma familj. Figur 5 visar hans linjära plan och figur 6 kvinnans U-formade, som så småningom byggdes. För att något ytterligare underbygga min argumentering presenterar jag några ritningar utförda av kvinnliga arkitekter från Tyskland, Förenta staterna och Frankrike (figur 7–9).

Även om det finns exempel på manliga arkitekter som använder runda/horizontella former, som Gaudí eller Kahn, och kvinnliga arkitekter som ritat skyskraper, till exempel Natalie de Blois som åt Skidmore, Owings och Merrill ritade Pepsi-Colas och Union Carbides byggnader i New York, tycks det dock vara mer än en tillfällighet att minskningen av runda och organiska former i arkitekturen gått hand i hand med kvinnors växande utestängning från byggande- och formgivningsprocessen (Rentmeister 1979). 'Rund' står i detta sammanhang även för en mera funktionell

och ergonomisk arkitektur, en som hänger samman med vår kropps former och rörelser: vi är ju varken byggda i eller rör oss i räta linjer eller rektanglar. 'Organisk' står även för den 'naturliga' tillväxten och utvecklingen av mänskliga bosättningar, till exempel de afrikanska, amerikanska eller europeiska byar i vars byggande kvinnorna varit en integrerad del, i kontrast till planeringen och utformningen av våra 'onaturliga' geometriska ordnade och systematiskt uppdelade städer, som är produkten av män och en ökande specialisering.

För att kunna undersöka den miljömässiga skada som blivit följden av de stora stereotypa rollerna och kvinnornas utestängning från formgivningsprocessen, vill jag för diskussion lägga fram följande definitioner och hypoteser:

1. Även om det är omöjligt att fastställa klara och uttömmande kategorier för 'man-



*Lek med tombackar, foto Helga Reidemeister.*

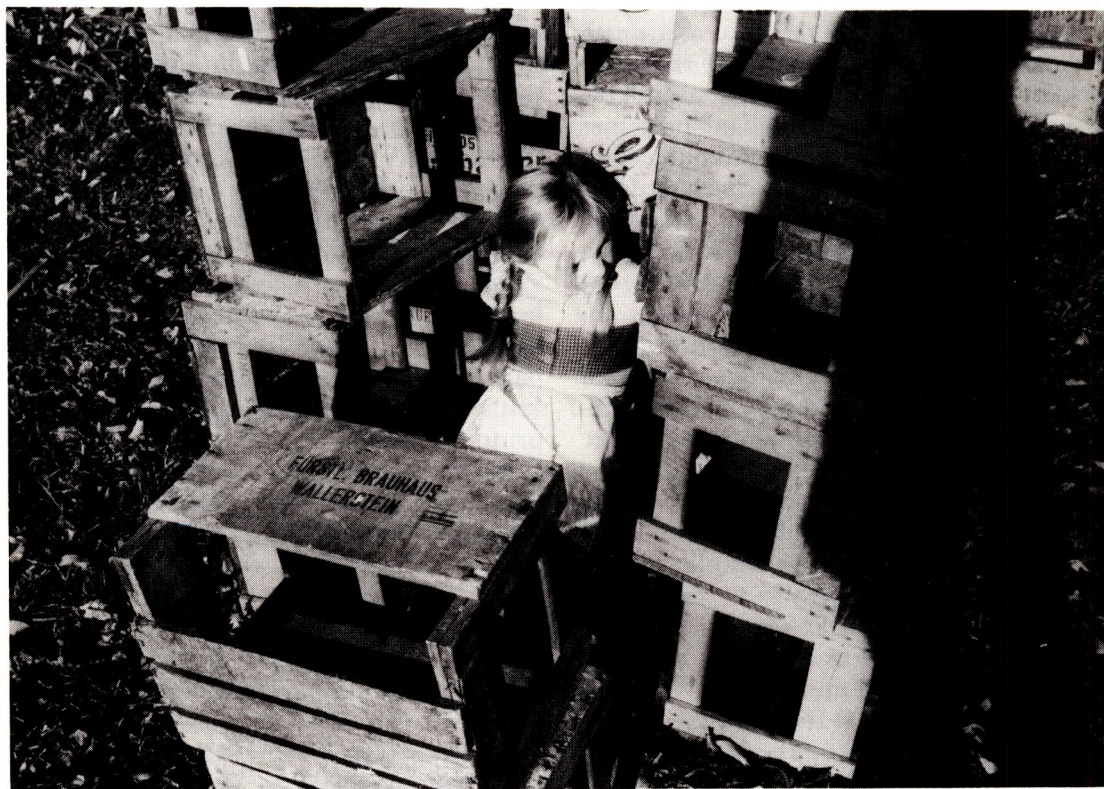
lig och kvinnlig arkitektur', kan det vara nyttigt att försöka skilja mellan 'manliga och kvinnliga principer i arkitekturen'. Dessa kan användas av både män och kvinnor. Under lika möjligheter till utförande (som verkligen inte kan sägas råda för tillfället) tenderar emellertid kvinnorna att lägga större betoning vid bruket av 'kvinnliga' principer, medan män mera betonar de 'manliga'.

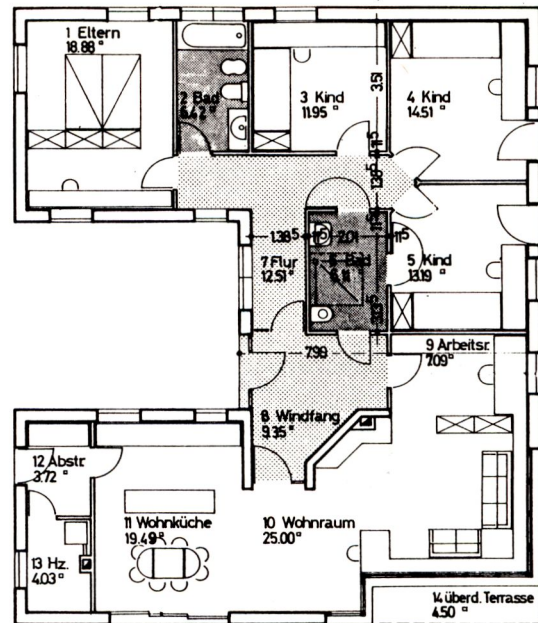
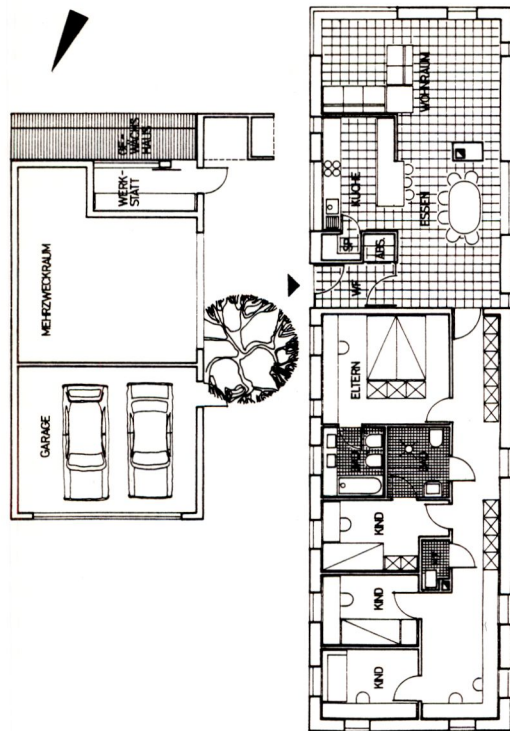
2. För att kunna vara generellt tillämpbar måste en definition av dessa principer därför gå ut på gradskillnader och inte på varandra uteslutande kategorier. Med tonvikten på *mer* och *än* kan de 'kvinnliga' principerna i förhållande till de manliga definieras som:

mer brukarorienterade än skaparorienterade, mer ergonomiska än storskaligt-monumentala, mer funktionella än formriktade, mer rörliga än orörliga, mer organiskt ordnade än abstrakt systematiserade,

mer holistiskt-komplexa än specialiserat-endimensionella, mer sociala än vinstinriktade, mer långsamt framväxande än snabbt konstruerade.

3. Avsikten är inte att påstå att den ena inriktningen är 'bra' och den andra 'dålig', utan att den 'manliga' principens ensidiga dominans är grunden till problemet. Det skulle också vara naivt att eftersträva en fullständig helomvändning till ensidig dominans för 'kvinnliga' principer. Även om detta för en tid kanske skulle vara nödvändigt för att återställa balansen, så skulle det i längden vara ett lika stort misstag. Arkitekturen är som bäst en sammansmältning av funktion och form, och den är alltid delvis flexibel och delvis oflexibel. Den passar fysiskt sett den enskilda människans skala likaväl som det större sociala sammanhanget, och tjänar brukaren samtidigt som den är en speciell formgivares skapelse.



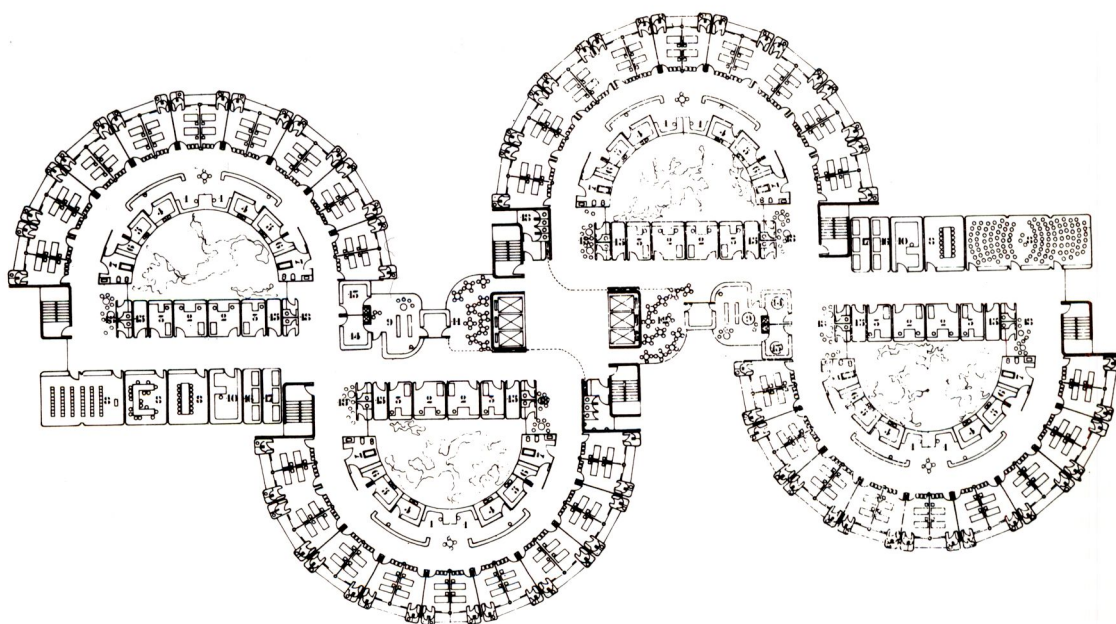


Planlösning, enfamiljshus, Manfred Hegger. (t.v.)  
Planlösning, enfamiljshus, Doris Hegger-Luhmen. (Överst)

4. Först genom en syntes av alla dessa motsatta krav är det möjligt att skapa ett verkligt alternativ till dagens arkitektur som är dominerad av 'manliga' principer och värderingar. Tidigare erfarenheter hos kvinnor som ger sig in på arkitektens område, sätter dem emellertid i stånd att på ett mera övergripande sätt åstadkomma denna syntes. Grunden för detta antagande är att kvinnliga arkitekter genom sin fostran kunnat utveckla sina såväl 'kvinnliga' som 'manliga' drag. Under den första barndomen förväntas de vara personinriktade, och tillåts vara emotionella och ge uttryck för sina känslor. I sina studier lär de sig att vara rationella, logiska och abstrakta. Deras manliga kolleger fostras däremot ofta enligt en ensidigt 'manlig' värdeskala, vilken sällan uppvägs av en utbildning som även innefattar känslomässig och social inlärning. Men eftersom 'manliga' värderingar varit dominerande i samhällets organisering enligt teknokratiska linjer, är den ovannämnda kombinationen av socialisationsfaktorer delvis orsak till att

kvinnorna utestängts från alla samhällspositioner till vilka den beslutande makten är koncentrerad (Terlinden 1978).

5. Eftersom kostnaderna för de manliga värderingarnas ensidiga dominans (miljöförstöring och uttömning av naturresurser) har börjat uppväga fördelarna (högre levnadsstandard), ifrågasätts nu öppet dessa värderingar. I sin strävan efter alternativa, holistiska synsätt som omfattar såväl 'manliga' som 'kvinnliga' principer, stöter dock båda könen på samma hinder i form av årtusendenas nedvärdering av 'kvinnliga' principer (Bornemann 1975). Även om kvinnorna mera direkt drabbas av denna nedvärderings effekter, innebär en rent kvantitativ ökning av antalet kvinnor som ägnar sig åt arkitektur inte någon automatisk förändring av den byggda miljöns kvaliteter. Detta visades exempelvis av den sovjetryska avdelningen på den utställning som det internationella kvinnliga arkitektförbundet höll i Paris 1978. Kvinnorna utgör 40 procent av arkitekterna i Sovjet, men inga kvalitativa skillnader av vikt



*Planlösning, sjukhus, Margot Marx och medarb. Offenbach.*



*Utemiljö med springbrunnar på taket till ett parkeringshus i centrala Osnabrück, Margareta Bofinger och medarb. Wiesbaden.*

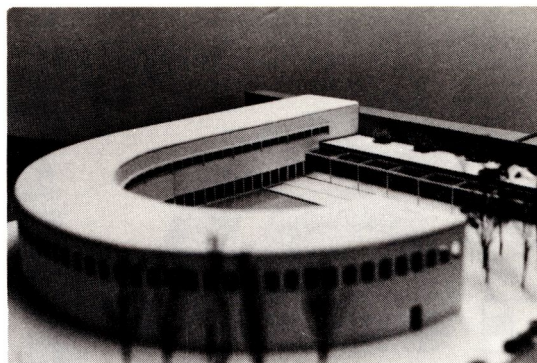
uppvisades jämfört med de västliga arkitekturmodellerna. Procentandelen kvinnliga arkitektstuderande har i Västtyskland nu stigit till 35, vid vissa högskolor rentav 50, och en liknande utveckling kan återfinnas även i andra länder. Här tycks emellertid den kvantitativa förändringen ha åtföljts av ett ändrat medvetande och ett behov att i planering och utformning ge uttryck för andra värderingar.

I USA har sedan sjuttioalets början en kvinnokurs i arkitektur och planering hållits på olika platser för att ge uttryck åt en annorlunda arkitektursyn. En stor vandringsutställning om 'Kvinnor i amerikansk arkitektur' har givit ett omfattande historiskt perspektiv genom att beskriva kvinnors bidrag på området och avslöja ett stort antal överraskande fakta (som att de berömda ritningar av Frank Lloyd Wright som Wasmuth utgav 1910 i själva verket hade gjorts av hans kvinnliga medarbetare Marion Mahony Griffin).

Många workshops och utställningar i Skandinavien, Tyskland, Frankrike och Storbritannien har behandlat kvinnor och arkitektur. Sammanslutningar av kvinnor som inte är arkitekter har gett uttryck för växande oro över sin miljö, och två kvinnliga arkitektgrupper i New York och Västberlin har på senare tid fått stöd för projekt som går ut på att rita och bygga med tonvikten på kvinnors och barns behov.

Alla dessa strävanden är ett vittnesbörd om det faktum att kvinnors medvetande om sin situation och om vad de har att bidra med överallt växer. Phyllis Birkby, en av grundarna till Women's School of Planning and Architecture i New York säger:

Hälsan hos vårt samhälle, hos själva vår existens, är beroende av nya modeller och visioner. Det är min förhoppning att kvinnors växande oro och engagemang kommer att bidra med nya sätt att tänka och handla, som leder till synliga resultat som en kraft i förändringen av miljön och att man närmar sig dessa frågor med en inställning som erkänner det inbördes sambandet mellan livets och tillvarons alla faser, att kvinnor använder sina unika färdigheter och sin speciella känslighet till att utveckla



Fabriksbyggnad, Aase Eriksen. Philadelphia.

nya metoder såväl som resultat – att process och produkt, form och innehåll är oskiljaktiga realiteter, att de kvinnor som upplever och erkänner denna sociala nödvändighet banar sig väg till positioner där de kan hjälpa till att förverkliga de visioner som vi hittills fått nöja oss med att drömma om' (Birkby 1980, s 8).

För att kunna klargöra och använda sina specifika färdigheter måste en del kvinnor kanske först genomgå en process av isolering från män och solidaritet med kvinnor. I längden kan dock detta endast vara en förberedelse för ett ömsesidigt erkännande och förverkligande av en syntes, som idag alltför ofta saknas, mellan 'manliga' och 'kvinnlige' principer som medvetet tar båda könen starka sidor i anspråk.

Översättning: Gunnar Sandin

Artikeln har tidigare varit publicerad i *Women's Studies International Quarterly*, vol 4, no, 1981.

#### LITTERATUR

- Birkby, Phyllis, 'Future hopes and fears', *MS Magazine*, våren 1980.
- Bornemann, Ernest, *Das Patriarchat: Ursprung und Zukunft unseres Gesellschaftssystems*, Frankfurt/M 1975, s 15.
- Cole, Doris, *From Tipi to Skyscraper*, Boston 1973.
- Coppola Pignatelli, Paola, 'Der Weg zu einer anderen räumlichen Logik', *Bauwelt. Frauen in der Architektur! Frauenarchitektur?*, nr 31–32, augusti 1979, s 1285–88.
- Erikson, Erik H, *Childhood and Society*, New York 1950, 1963.

Reiter, Rayna R, *Toward an Anthropology of Women*, New York 1975.

Rentmeister, Cilli, 'Die Quadratur des Kreises', *Bauwelt. Frauen in der Architektur! Frauenarchitektur?*, nr 31–32, augusti 1979, s 1292–97.

Terlinden, Ulla, 'Technokratie, weibliche Sozialisation und Ökologiebewegung', *Das Argument*, nr 112 (november–december 1978), s 845–54.

Torre, Susana (red), *Women in American Architecture: A Historic and Contemporary Perspective*, New York 1977.

#### SUMMARY

##### *Towards a Rediscovery of 'Feminine' Principles in Architecture and Planning*

Women in most societies were the original builders. Nowhere appears the loss suffered as a result of the suppression of women and the degradation of feminine principles, by society as a whole, as blatantly obvious as in our built environment.

Based on my own experiences and observations as an architect, as well as historic and so-called 'anonymous' examples of an architecture shaped by women, and studies related to genetic, social, and psychological sex differences, it seems safe to suggest that there would be a significant difference between an environment shaped by women, female values and priorities, and our present environment shaped mainly by men, male values and priorities.

This article deals with seven hypotheses. It defines male and female principles in architecture, suggests traits of an alternative architecture shaped by women and discusses some of the main barriers and more recent opportunities which would allow women to rediscover, accept and design according to their specific goals, needs and priorities.

Margrit I Kennedy  
Altvaterstrasse 14d  
1000 Berlin 38  
Federal Republic of Germany

#### Forts. från sid 15

the housewife to the working class. Prior to the era of the housewife, conditions were different in both the family and the town. The town was more compact, activities were nearer each other – not yet separate and the working woman with young children found employment as a home help; ie casual work such as cleaning, washing, etc. Following the era of the housewife, there is an increase in regular female paid labour, which is especially dramatic among women with young children. This coincides with the period when families with children begin to occupy all the new, one-family houses (detached, row houses, terrace-houses) being produced. These new housing estates have worse facilities than the neighbourhood units which consist of blocks of flats for the most part and different collective facilities. This paradoxical historical change is however explainable – which we attempt to show in the final part of the article.

Mats Franzén  
Rackarbergsgatan 42nb  
752 32 Uppsala  
Sweden

Eva Sandstedt  
Olle Åkares väg 3  
754 60 Uppsala  
Sweden

#### BOKCAFETS MÅNADSBULLETIN

Artiklar. Recensioner. Översikter. 10 nummer per år. Nyhetslistor. Bokanmälningar. Kulturtidskrift, den enda med kontinuerlig bevakning av den samhällsinriktade, progressiva facklitteraturen. 10 nummer varje år, 75 kronor. Essäer. Intervjuer. Löpande tidskriftsöversikt, i varje nummer. Prenumerera! 75 kr, pg 68 56 – 9. Som betalningsmottagare anges Kjell Eriksson, Bokcafets Månadsbulletin. Vill du ha ett gratis provex är adressen Ö Vallgatan 25, 223 61 Lund.

Bokcafets Månadsbulletin  
Pg 68 56–9. 75 kr.

# 68 56-9