

# *in Situ*

Västsvensk Arkeologisk Tidskrift



1998

*in Situ*

Västsvensk Arkeologisk Tidskrift

1998

## *in Situ*

Västsvensk Arkeologisk Tidskrift

© Göteborgs universitet 1998

ISSN 1403-4964

Skriften är producerad vid  
Institutionen för arkeologi  
Göteborgs universitet  
Box 200  
405 30 Göteborg  
Tel: 031 773 46 14  
Fax: 031 773 51 82  
E-mail: [eva.englund@archaeology.gu.se](mailto:eva.englund@archaeology.gu.se)

Ansvarig utgivare  
Kristian Kristiansen

Redaktion  
Tore Artelius  
Eva Englund  
Kristian Kristiansen

Grafisk formgivning  
Lena Troedson,  
Riksantikvarieämbetet UV Väst

Layout  
Eva Englund,  
Institutionen för arkeologi, Göteborgs universitet

Framsida  
Detalj av flintkärna från Skrea.  
Akvarell av Anders Andersson,  
Riksantikvarieämbetet UV Väst 1998

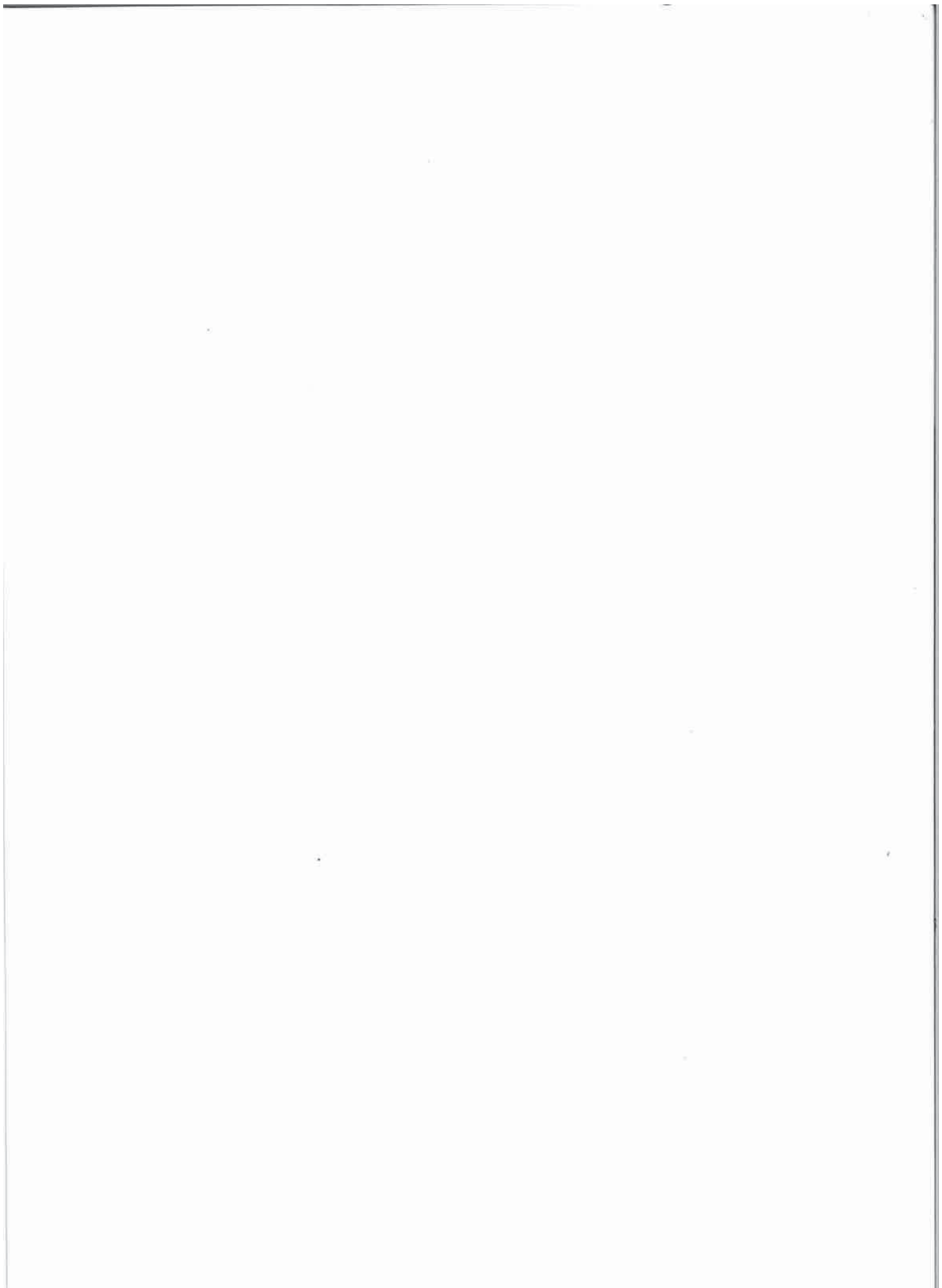
Engelsk språkgranskning  
Neil Tomkinson

Reproarbete och tryck  
Bröderna Carlssons Boktryckeri, Varberg 1998

# Innehåll

---

<b>Finns paleolitikum i Västsverige?</b> <i>Robert Hernek</i> .....	8
<b>Förslag till definitioner av ”överlagrade boplatser”</b> <i>Eva Schaller Åhrberg</i> .....	17
<b>Slottsmöllan – en västsvensk tidigneolitisk kustboplats</b> <i>Bengt Westergaard</i> .....	27
<b>Hällkistorna i Värmland – fynd och landskap</b> <i>Curry Heimann</i> .....	41
<b>Falbygdens gånggrifter – bevarande och kunskapsförmedling</b> <i>Tony Axelsson</i> .....	49
<b>Gropkeramikfenomenet på västkusten</b> <i>Per Persson</i> .....	63
<b>Nya gånggriftsundersökningar på Falbygden</b> <i>Karl-Göran Sjögren</i> .....	85



## Förord

---

Mycket av den arkeologiska verksamheten i Västsverige, i allt från utgrävningar till seminarier och kurser, försiggår idag som samarbeten mellan regionens museer och länsstyrelser, Riksantikvarieämbetet och universitetet. Den tidskrift som du just håller i din hand är också ett litet tecken på hur vi i Västsverige i allt högre grad satsar på en ökad kunskaps- tillväxt genom samverkan. *“in Situ”* är en ny arkeologisk tidskrift, initierad av, och representerande just alla de olika institutionerna i Västsverige.

Förhoppningen är att tidskriften skall komma ut med ett nytt nummer årsvis och den självklara målsättningen är att innehållet skall spegla den arkeologiska verksamheten i regionen, men också i riket. Av artiklarna framgår redan i det första numret att vi vill lägga vikt på tolkningen av arkeologiska material och på den ständigt accelererande kunskaps- tillväxten från både universitetens traditionella forskning och på museernas och Riksantikvarieämbetets alla arkeologiska undersökningar. Kulturhistoriska och antikva- riska frågor är oftast mycket komplicerade. Eftersom ett syfte är att sprida kunskap också till andra kulturhistoriskt intresserade grupper än arkeologer har vi också valt att behandla komplexa problem i så klar och tydlig språkdräkt som möjligt är. Det är arkeologin värd.

Samtliga artiklar i det första numret behandlar frågor kring västsvensk stenålder. Det är frågor som har en geografisk proveniens just här – men som också är aktuella för många andra områden. Det är dock inte vår avsikt att tidskriften skall vara tematisk till sitt innehåll - det har helt enkelt bara blivit så i detta första nummer. Det har hänt så mycket, så många intressanta undersökningar av stenålderns miljöer har genomförts och forskningen kring västsvensk stenålder känns därför mycket aktuell. Inte minst p.g.a. att forsknings- projektet “Kust till Kust, som är ett samarbete med Uppsala universitet, genom generösa anslag från Knut och Alice Wallenbergs Siftelse och Riksbankens Jubileumsfond också kunnat startas upp.

Tidskriften utges av Institutionen för arkeologi, men det redaktionella ansvaret kommer att skifta, och regionens arkeologer utgör redaktionens referensgrupp inför utgivningen av varje nytt nummer.

*“in Situ”* har kunnat komma till stånd genom ett generöst bidrag från Lennart J. Häggglunds Stiftelse för arkeologisk forskning och utbildning.

Kristian Kristiansen

Eva Englund

Tore Artelius

# Nya gånggriftsundersökningar på Falbygden – några aspekter

*Karl-Göran Sjögren, Göteborgs universitet*

## Abstract

Over the last ten years, a number of new investigations of passage graves and Funnel Beaker settlements have been made in Falbygden, in western Sweden. Some of the results are presented and discussed here. The paper discusses dating problems, new osteological results concerning the burials in the chambers, and the finds in ceremonial areas at the entrances.

## Inledning

I denna artikel ska jag presentera och diskutera några av resultaten från de senaste årens undersökningar kring Falbygdens gånggrifter. Främst kommer jag att beröra frågor kring dateringar, begravningssätt och ceremoniella aktiviteter vid gångmyningarna. Nya data har även kommit fram kring näringsfång och bosättningsystem, dessa frågor kommer dock att behandlas i annat sammanhang.

Falbygdens gånggrifter har i perioder tilldragit sig stort intresse i den arkeologiska forskningen. En stor mängd inventeringar och undersökningar utfördes under perioden 1860-1910 (bl. a. Alander 1860-62, Montelius 1873, 1874, 1883, 1910, Hildebrand 1875, Retzius 1899, Lindqvist 1911, Fürst 1911, 1912). Här var många av tidens ledande arkeologer verksamma. Frågeställningarna rörde grundläggande frågor som tidsställning och näringsfång, men också kultur- och rasfrågor var viktiga, och skullmätningar intog en framträdande plats i diskussionen. Under 1900-talet avtog antalet undersökningar markant. Under denna tid utfördes främst inventeringar och restaureringar. Här kan främst K-E. Sahlströms insatser nämnas (bl. a. Sahlström 1915a, 1915b, 1932, 1939,

1940). En översikt av materialet från de äldre undersökningarna gavs av Anderbjörk 1932. I början av 1960-talet inledde Carl Cullberg arbeten kring Falbygdens stenålder. Bl. a. genomfördes två totalundersökningar av gånggrifter, varav den vid Rössberga fortfarande är den mest omfattande som gjorts av en gånggrift i området (Cullberg 1960b, 1963). Dessutom utfördes inventeringar och provgrävningar av boplatser (Cullberg 1960a, 1975). I samband med Riksantikvarieämbetets inventering publicerade Hellman (1963) en sammanfattande översikt.

Från mitten av 1980-talet har det arkeologiska intresset för områdets gånggrifter åter ökat. Förutom de undersökningar som redovisas här har även Lars Blomqvist/Bägerfeldt utfört fältarbeten och diskuterat gånggrifterna inom ramen för en avhandling (Bägerfeldt 1986, 1987, 1992). Samhället bakom megalitgravarna har diskuterats i några bidrag (bl. a. Persson 1978, Sjögren 1986a). Falbygdens gånggrifter har också spelat en framträdande roll i flera arbeten av Christopher Tilley (Tilley 1991, 1993, 1996).



### *Gånggriftsprojektet*

Projektet "Gånggrifterna i centrala Västergötland och deras bakgrund" inleddes 1985 som ett samarbetsprojekt mellan institutionen för arkeologi i Göteborg och Skaraborgs Länsmuseum. Ekonomiskt stöd erhöles främst från Humanistisk-Samhällvetenskapliga Forskningsrådet. Verksamma inom projektet har, förutom författaren, främst Curry Heimann och Per Persson varit. Projektet har dels utfört en rad fältarbeten, dels analyser av material från äldre undersökningar. För en närmare presentation av målsättningar och uppläggning, se Heimann & Sjögren (1985, 1986).

Hittills har 9 gånggrifter varit föremål för undersökning inom projektet. Fältarbetena har haft som mål att undersöka dels depositionerna vid mynningsområdena, dels att gräva snitt genom högarna ner till den neolitiska markytan därunder. Mynningsdepositionerna hade, förutom vid Rössberga, inte tidigare blivit undersökta på Falbygden. Högarnas konstruktion och den eventuella förekomsten av olika konstruktionsfaser var likaledes okänd. Markytorna under högarna ansågs dessutom kunna ge upplysningar om hur marken använts (boplats, åker, bete) vid tiden för gånggriftsbygget. En målsättning har varit att sprida undersökningarna över olika delar av området för att ge underlag för interna jämförelser av sådant som konstruktionsdetaljer, keramikstil etc. Undersökningar har således bedrivits i Gökhem i väster, i Karleby, Torbjörntorp och Valtorp i centrala Falbygden, i Hångsdala och Valstad i sydöst, samt på Axvalla hed i norr (jfr figur 1). Gånggriftsundersökningarna har redovisats i en serie rapporter (Bågenholm m. fl. 1993, Englund & Sjögren 1993, 1994, Sjögren 1986b, 1988, 1992a, 1992b, Strinnholm 1995, Rooseveltson 1992, Wattman 1993).

En annan viktig målsättning har varit att finna och undersöka boplatser samtida med gånggrifterna. Två delområden har specialinventerats med detta syfte, dels Karleby i centrala Falbygden, dels Hångsdala och Valstad i sydöst. I Karleby har även ett par större grävningar av boplatser genomförts med gott resultat (Persson 1992, Axelsson 1993a, Englund & Sjögren 1994). Aspekter av

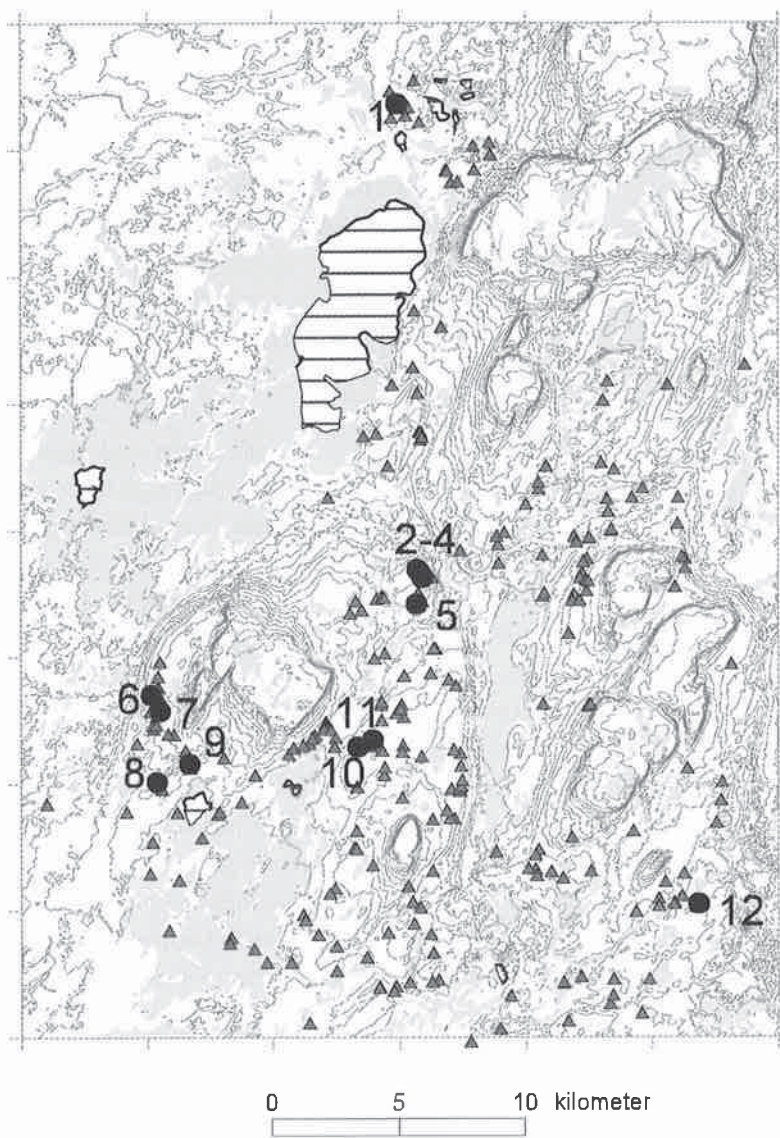
boplatsundersökningarna har diskuterats på annan plats, se Axelsson 1993b, 1995, Sjögren 1995a, 1995b, i tryck).

Vad gäller analyser har pollen- och makrofossilanalyser publicerats (Axelström m. fl. 1998, Larsson 1995). För närvarande pågår arbetet med en sammanfattande slutpublikation från projektet. Här ska därför endast ett par aspekter tas upp. Gånggriftsprojektet har även fått en fortsättning i form av ett projekt kring bevarande och förmedling (se Axelsson, denna volym) samt i det nystartade projektet Kust till kust.

### **Dateringsfrågor**

Falbygdens gånggrifter betraktades länge som ett jämförelsevis sent fenomen i relation till den sydiskandinaviska sekvensen av megalitgravar. Argumenten för detta var framför allt dominansen av rektangulära gånggriftskammare. Dessa hade allt sedan Montelius på typologiska grunder satts som slutpunkt i utvecklingen från urdösar via polygonala dösar och ovala gånggrifter till rektangulära gånggrifter. Dateringen för dessa ansågs vara en bit in i mellanneolitisk tid. Mot denna bakgrund diskuterar bl. a. Sahlström 1915 och Enqvist 1922 möjligheten att gånggrifterna byggts av invandrare från Skåne eller Bohuslän. I senare tid har Blomqvist/Bägerfeldt (bl. a. 1989) och Tilley (1991, 1993) framfört likartade åsikter. Åsikten att Falbygdens gånggrifter skulle vara yngre än de sydiskandinaviska fick sig dock ett grundskott genom undersökningen av Rössbergagånggriften, där det visade sig att tidig mellanneolitisk keramik fanns vid gångmyningen (Cullberg 1963). Samtidigt hade sydiskandinaviska undersökningar gett vid handen att alla typer av gånggrifter, både ovala och rektangulära, tycktes vara associerade med samma keramiska stilfas, MN Ib. Denna typologiska datering har senare styrkts av en del C14-dateringar. Sedan dess har den allmänna åsikten varit att vissa dösar börjar byggas under slutet av tidigneolitikum, och att dessa fortfarande byggs in i tidigt mellanneolitikum men nu jämsides med byggande av gånggrifter. Även med denna syn blir således megalitgravarna på Falbygden något yngre än de äldsta sydiskandinaviska dösar.





*Figur 1 Falbygden med undersökta och i texten omnämnda gånggrifter:*

- 1) Skärv 82
- 2-4) Valtorp 1, Valtorp 2 (Rössberga), Torbjörntorp 1
- 5) Torbjörntorp 12
- 6) Gökhem 31
- 7) Gökhem 17
- 8) Gökhem 78
- 9) Gökhem 71
- 10) Falköpings stad 25;
- 11) Falköpings stad 3
- 12) Valstad 8

*Övriga gånggrifter markerade med triangel. Grå skraffering: mossmark, horisontell skraffering: sjöar.*

*Figure 1 Investigated passage graves mentioned in the text:*

- 1) Skärv 82;
- 2-4) Valtorp 1, Valtorp 2 (Rössberga), Torbjörntorp 1;
- 5) Torbjörntorp 12;
- 6) Gökhem 31;
- 7) Gökhem 17; 8) Gökhem 78;
- 9) Gökhem 71;
- 10) Falköpings stad 25;
- 11) Falköpings stad 3;
- 12) Valstad 8.

*Other passage graves are marked by triangles. Grey hatching denotes wetlands, horizontal hatching indicates lakes.*

Inom gånggriftsprojektet har en del nytt material framkommit som kan belysa denna fråga. En rad C14-analyser på människoben från kamrarna har gjorts. I dagens läge föreligger två längre serier av dateringar, 16 dateringar från Rössbergagånggriften och 8 dateringar från Falköpings stad 3, den s.k. Hjelmars rör (Hedges m. fl. 1992, Axelsson & Persson 1995). Dessa dateringar framställs i figur 2.

Av figuren framgår flera intressanta iakttagelser. För det första är dateringarna väl samstämmiga inbördes, kurvorna löper i det närmaste parallellt.

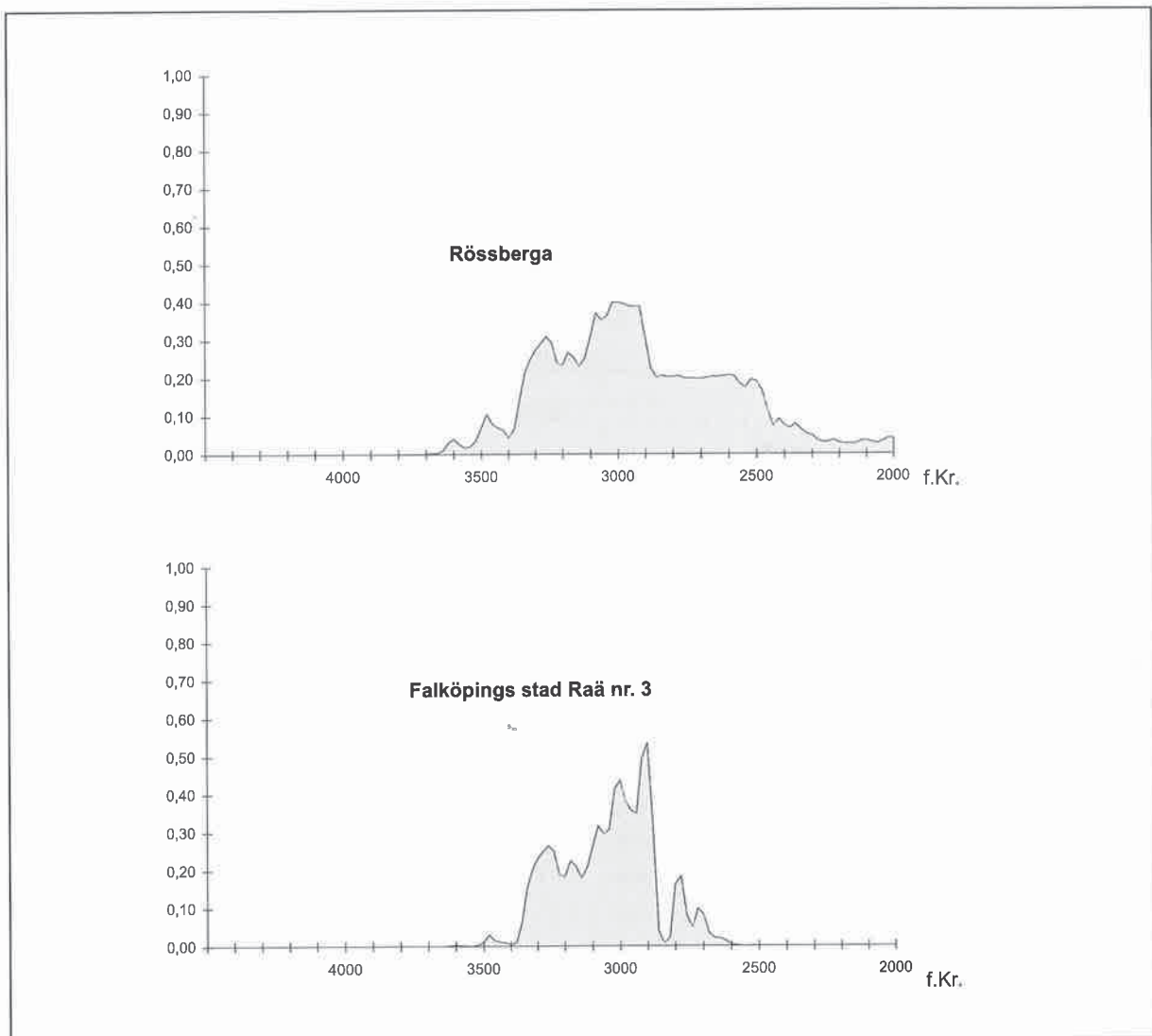
För det andra kan huvuddelen av begravningsarna dateras till mellan- och senneolitisk tid, främst MN A, medan inslaget av senneolitiska och yngre dateringar är tämligen marginellt. Detta är anmärkningsvärt bl. a. då fynd av senneolitiska artefakter som dolkar och flathuggna pilspetsar är ytterst vanliga i gånggriftskamrarna. Från de två daterade gravarna är dock de senneolitiska fynden i kamrarna ganska fåtaliga. Flera serier av dateringar behövs för att avgöra huruvida de två daterade gravarna är representativa. Dominansen av tidiga dateringar torde dock stå sig i vilket fall. Denna är även intressant vid jämförelse med föreliggande sydkandinaviska dateringar, där inslaget av senneolitikum är mycket markant. Ett extremfall utgör här Hulbjerg på Langeland, det hittills bäst undersökta benmaterialet från sydkandinavien (Bennike 1985). Enligt hittills gjorda C14-dateringar tycks detta i sin helhet härröra från MN B och senneolitikum (dateringar i AUD 1996), medan benmaterial från trattbägartid inte är bevarat. Skillnaderna i dateringar mellan Sydkandinavien och Falbygden torde till stor del bero på de gynnsamma bevaringsförhållandena i det senare området. Den goda bevaringen av benen från Rössberga framgår även av de studier som gjorts av nedbrytningsprocesser i olika västeuropeiska benmaterial från stenålder (Hedges & Millard 1995). Preliminära studier har också påvisat förekomsten av gammalt DNA i benen (Persson 1991).

En tredje aspekt rör de äldsta dateringarna, med andra ord när byggandet av gånggrifter i området kan anses ha börjat. De äldsta dateringarna från Rössberga och Falköping stad 3 är  $4590 \pm 120$  resp  $4515 \pm 90$  BP okal. De ligger i övergången TN/MN och kan sägas passa väl ihop

med den traditionella dateringen av gånggrifter, även om dateringen från Rössberga är något äldre än väntat. En uppseendeväckande tidig datering föreligger dock från en annan gånggrift, nämligen Gökhem 17 (Blomqvist & Blomqvist 1988, Persson & Sjögren 1995). Denna datering,  $4750 \pm 110$  BP okal, ligger klart i senare delen av tidigneolitikum. Då den är utförd på en synbarligen intakt hockergrav i botten på kammaren, tycks den ge argument för en tidigareläggning av de äldsta gånggrifterna till slutet av tidigneolitisk tid. Byggandet av de första gånggrifterna i området skulle då kunna vara ungefär samtidigt med de första dösa i Sydkandinavien. Dessa frågor har tidigare diskuterats i detalj (Persson & Sjögren 1995).

En annan fråga är hur länge byggandet av gånggrifter kan ha pågått i området. Här är en datering från ett kulturlager under högen till Gökhem 78 intressant. Dateringen är  $4430 \pm 110$  BP okal, dvs en bit in i MN A. Om denna datering antas representera en tidigaste möjliga byggnadstid för denna grav kan utsträckningen i tid för byggande av gånggrifter uppskattas till omkring 2-300 år.

Förutom C14-dateringar skulle även keramiken från gångmyningarna kunna användas i dateringsdiskussionen. Detta är dock behäftat med en rad problem, dels därför att någon regional keramikronologi ännu inte finns och dels därför att materialet är starkt fragmenterat och i flera fall endast består av ett fåtal skärvor. I dagens läge kan därför endast sägas att ett försök att överföra sydkandinavisk kronologi på materialet tyder på att den äldsta keramiken vid 9 av de 11 gravarna härrör från MN I-II, vid en av dem från MN I-III och i ett fall inte kan bestämmas närmare än till mellan- och senneolitisk trattbägarkultur. Keramikmaterialet skulle således kunna stöda hypotesen att huvuddelen av gravarna varit byggda senast under loppet mellan- och senneolitikums första del. Däremot säger det inte mycket om ett eventuellt gånggriftsbyggande redan under tidigneolitikum. Orsaken till bristen på tidigneolitisk keramik kan antingen vara förändrade depositionsmonster, dvs seden att deponera keramik har först uppkommit i mellan- och senneolitikum, eller att endast ett fåtal gravar byggts under tidigneolitikum.



*Figur 2* Summadiagram av dateringarna från Rössberga och Falköpings stad 3 efter kalibrering. Den vertikala axeln visar summerad sannolikhet. Dateringarna är gjorda på lårben av människa.

*Figure 2* Summary graph of calibrated radiocarbon dates from Rössberga and Falköpings stad 3. The vertical axis shows the summed probability. All dates calculated on human femurs.

## Begravningar i gånggrifterna

Projektet har hittills inte utfört några nya undersökningar av gånggriftskammare. Däremot har en osteologisk genomgång av materialet från Cullbergs undersökning vid Rössberga utförts (Ahlström 1998). Tidigare förelåg en-

dast översiktliga beskrivningar av benmaterialen från Hildebrands, Montelius, Retzius m. fl. undersökningar (von Düben 1864, Retzius 1899, Holm 1982). Den mest detaljerade osteologiska genomgången berörde människobenen från Slutarpsdösen, som behandlades av Fürst (1911, 1912).

Plats	Antal ind.	Anm.	Ref.
Klokkehøj	22		Thorsen 1981
Kyndelöse	>=50		Brøste m fl 1956
Carlshögen	51-60	ej SN-gravar	Lepiksaar 1971
Ramshög	35-40		Lepiksaar 1971
Mysinge	30		Fürst 1912
Slutarp	25-34		Fürst 1911, 1912
Rössberga	128		Ahlström 1998
Alvastra	>=15	alla ben ej best.	During 1984
Ansarve Hage	31-39		Lindqvist 1998

*Tabell 1* Minsta antal individer i Skandinaviska megalitgravar. Carlshögen och Ramshög sammanställda efter Lepiksaars listor.

*Table 1* Minimum number of individuals in some Scandinavian megalithic tombs. Figures for Carlshögen and Ramshög computed from Lepiksaar's data.

Det omfattande benmaterialet från Rössberga blev endast översiktligt genomgått av Gejvall, som bedömde antalet individer till ca 40. Vid den nya genomgången har antalet individer ökat betydligt; antalet individer uppskattas nu till minst 128. Vid undersökningen registrerades just 128 koncentrationer av kraniedelar, vilket ger ett oberoende stöd för den osteologiska bedömningen. Som framgår av tabell 1 är detta med god marginal det högsta individantalet för någon skandinavisk megalitgrav. Till en del kan detta förhållande troligen förklaras med olika bevaringsförhållanden. Grävningsteknik och skillnader i osteologisk metodik torde också spela en roll. Å andra sidan är det fullt möjligt att det också föreligger reella skillnader mellan regioner eller mellan olika gravar i samma region. För Falbygdens del finns flera ännu inte analyserade material till belysning av denna fråga. Dessa är f.n. under bearbetning av Ahlström inom ramen för det s.k. Kust till kust-projektet.

Vid jämförelse av individantalet i Rössberga med C14-dateringarna kan man dra slutsatsen att ca hälften av individerna, dvs 60-70 personer, gravlagts under trattbägarfasen (MN A enligt sydkandinavisk terminologi) om denna dateras till ca 4600-4200 BP okal. Det kan dock påpekas att trattbägarfasens slutdatering ännu är en oklar fråga för Västsveriges del.

De studier av könsfördelningen som utförts ger något olika utslag beroende på vilken metodik som används. Det mesta tyder dock på att det föreligger en viss övervikt för kvinnor bland de gravlagda (Ahlström 1998).

En översikt över åldersfördelningen ger följande bild:

Ålder	Minsta antal individer
Barn 0-5 år	13
Barn 5-14 år	9
Ungdomar	13
Vuxna	93

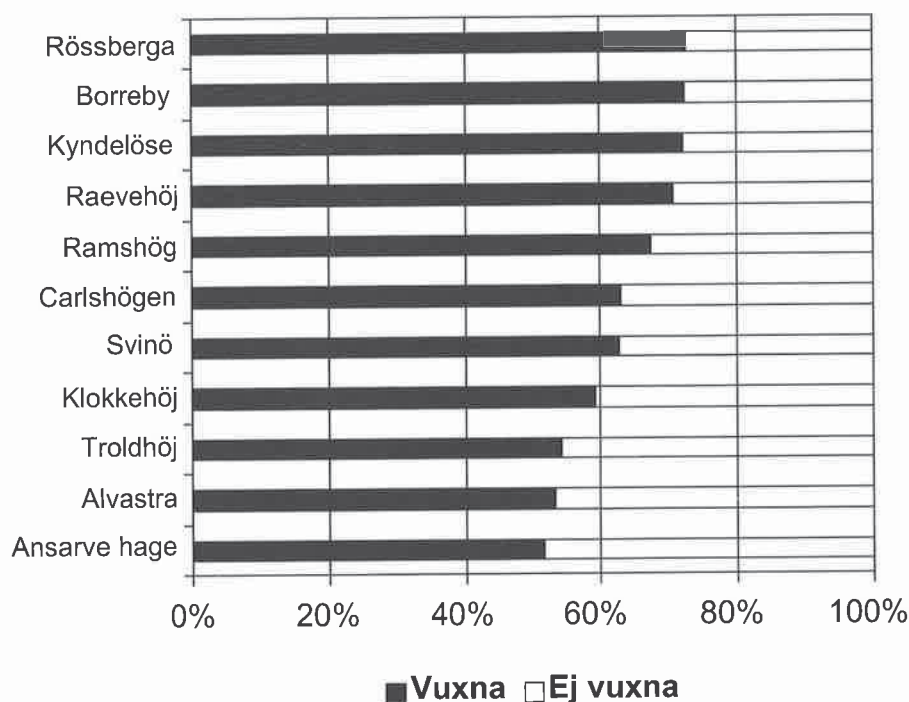
*Tabell 2* Åldersfördelning i Rössbergagånggriften (efter Ahlström 1998).

*Table 2* Age distribution at the Rössberga passage grave (after Ahlström 1998).

En jämförelse med andra skandinaviska data visas i figur 3. Rössberga har uppenbarligen en lägre andel ben från barn och ungdomar än de flesta andra megalitgravar. Fördelningen i Rössberga kan knappast vara representativ för dödsåldern bland befolkningen i sin helhet. Däremot kan andelarna i gravar som Alvastra och Ansarve tänkas motsvara verkliga förhållanden.

Då benen i Rössberga är ovanligt välbevarade, trots en hög grad av fragmentering, kan underrepresentationen knappast bero på att ben från barnskelett vittrat bort i högre utsträckning än på andra platser. Andelen barn och ungdomar är lägst i Rössberga jämfört med andra megalitgravar med i allmänhet sämre bevaring. I stället tycks någon form av social urvalsprincip vara verksam. Det sociala urvalet till megalitbegravning har i så fall varit snävare och striktare i Rössberga än på de flesta andra håll.





Figur 3 Andelen vuxna och barn/ungdom i skandinaviska megalitgravar. Data från Ahlström 1998, Brøste m fl 1956, During 1984, Lepiksaar 1971, Lindqvist 1998 och Thorsen 1981.

Figure 3 Percentage of adults and non-adults at some Scandinavian megalithic tombs. Data from Ahlström 1998, Brøste et al. 1956, During 1984, Lepiksaar 1971, Lindqvist 1998 and Thorsen 1981.

## Mynningsdepositionerna

Mynningspartiernas betydelse var inte känd vid tiden för Hildebrands och Montelius arbeten, varför deras grävningar begränsades till kammare och gång. Före projektets start 1985 hade endast tre undersökningar berört gånggrifternas mynningsområden, varav två gett fynd av keramik. Det rörde sig dels om Rössberga, dels om en exploateringsundersökning av en starkt skadad grav, Falköpings stad 25 (Åhman 1975). Till detta kan nu läggas ett betydande nytt material från grävningar vid 9 gånggrifters mynningar.

Mynningsfynden är av helt annan karaktär än de som påträffas i kammare och gång. I kamrarna finns, förutom människo- och djurben, främst bärnstenspärlor av huvud-

sakligen mellanneolitiska typer (Anderbjörk 1932, Taffinder 1997, Knutsson 1997). I motsats till Sydskandinavien påträffas mellanneolitisk keramik ytterst sällan i kamrarna. Endast två exempel på TRB-fynd är kända, från Karleby 57 och Falköpings stad 3. I båda fallen rör det sig om enstaka skärvor. I övrigt är det få fynd som med säkerhet kan tillskrivas mellanneolitisk tid. Nämnas kan dock tandpärlor av djurtänder. Mycket vanliga är fynd från senneolitisk tid i form av bennålar, dolkar och flathuggna spetsar.

Materialet från mynningsområdena kan delas upp i tre kategorier: keramik, flinta och ben. Det rumsliga mönstret har, med mindre variationer, visat sig vara mycket enhetligt. Keramik, brända ben och bränd flinta bildar en avgränsad koncentration, ca 3-4 m i diameter, rakt fram-

för och några meter från själva gångmyningen. Invid gången och fasadhällarna påträffas däremot, till skillnad från danska förhållanden, endast obetydliga mängder av dessa fyndkategorier. Här påträffas däremot ofta samlingar av obrända spån och spånfragment av flinta, Närmast mynningen påträffas även obrända människoben. Som exempel visas här utbredningen av keramik vid Gökhem 31 (se figur 4).

I de fall mynningspartierna är någorlunda oskadade tycks det neolitiska fyndskiktet genomgående vara täckt av en stenpackning, ett s.k. mynningsröse. Tillkomsten av detta är svår att precisera närmare än till någon tidpunkt efter det yngsta fyndet. Oftast innebär detta att mynningsrösen lagts på tidigast under senneolitisk tid. I ett par fall, Falköpings stad 3 och Valstad 8, kan dock mynningsrösen först ha tillkommit under bronsålder resp. äldre järnålder. I varje fall har mynningspartierna legat öppna under hela mellanneolitikum, vilket till stor del förklarar den starka fragmenteringen av keramiken.

### Keramik

I dagens läge finns således keramik från 11 gånggrifters mynningsområden (tabell 3). Som framgår är det stora variationer mellan keramikmängderna, vilket till en del, men knappast helt och hållet, kan tillskrivas källkritiska faktorer som olika stora grävningssytor, sentida odlings-skador eller annan påverkan. Detta visas bl. a. av en jämförelse mellan Gökhem 31, där mynningsområdet varit utsatt för plöjning i sitt övre skikt, och Falköping 3 som varit betydligt bättre skyddad. Trots detta har Gökhem 31 en större mängd keramik. I stället torde det röra sig om skillnader i den ursprungligen deponerade keramikmängden.

Keramiken är genomgående starkt fragmenterad, endast i undantagsfall har det gått att pussla ihop större delar av kärl. Det är därför i de flesta fall svårt att uttala sig närmare om kärlformer. En allmän karakteristik går dock att ge. Keramiken utgörs genomgående av små och tunnväggiga kärl. Mynningsdiametrarna ligger normalt i intervallet 10-15 cm, med enstaka kärl upp till ca 25 cm diameter. Skärvtjockleken ligger normalt kring 7-9 mm. I båda dessa avseenden kontrasterar keramiken vid mega-

PLATS	ANTAL	VIKT,gram
Falköpings stad 3	419	1286
Falköpings stad 25	315	801
Gökhem 31	2327	2950
Gökhem 71	96	400
Gökhem 78	11	20
Torbjörntorp 1	c 10	c. 20
Torbjörntorp 12	10	27
Valstad 8	1530	2843
Valtorp 1	712	1679
Valtorp 2	764	2883
Skärv 82	3	6

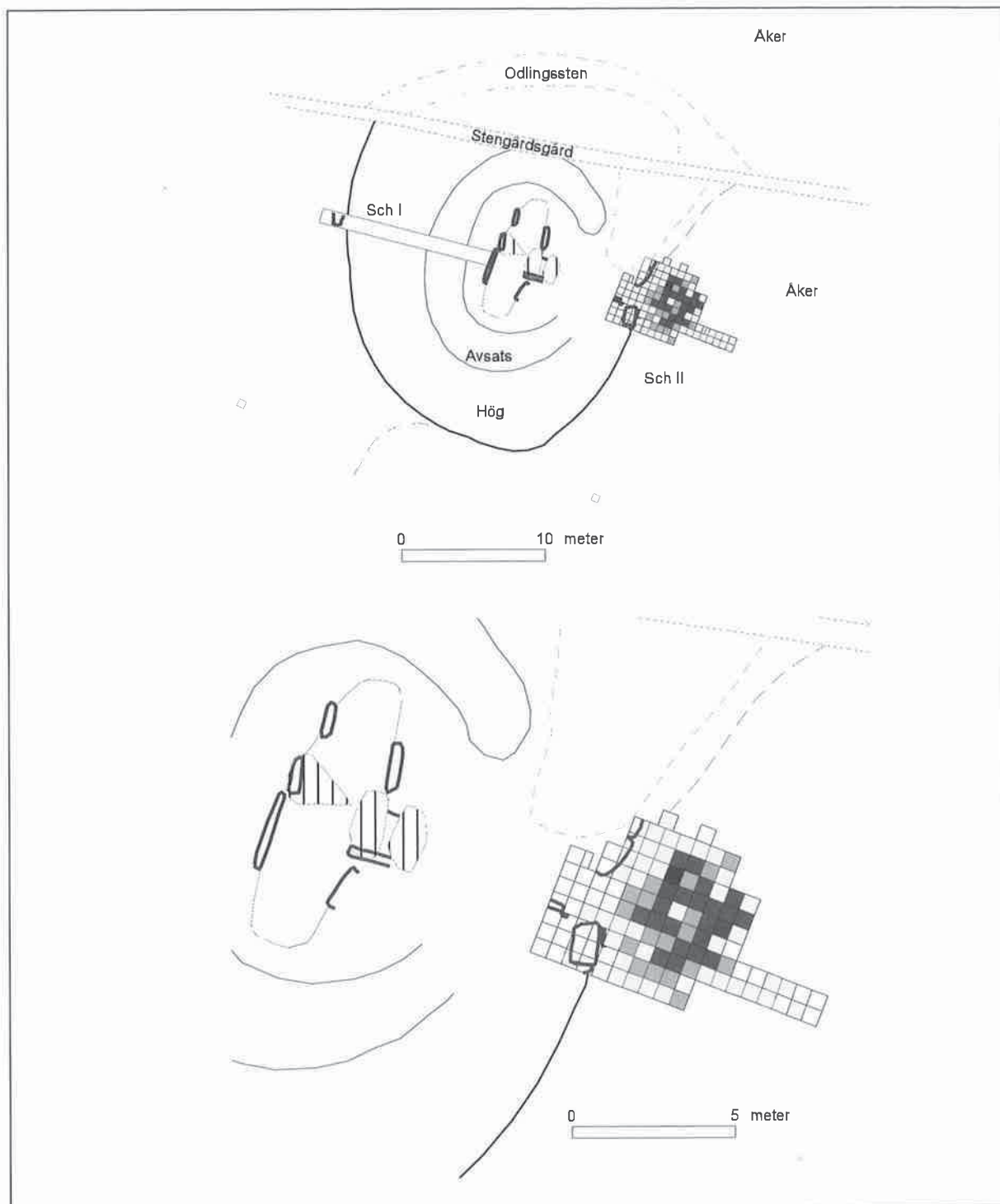
Tabell 3 Trattbägarkeramik från mynningsområdena vid undersökta gånggrifter på Falbygden.

Table 3 TRB pottery from entrance areas at investigated passage graves on Falbygden.

litera mot den från boplatserna, som har en betydligt större variationsbredd och en tyngdpunkt på större och mer tjockväggiga kärl.

Vad gäller kärlformer har huvudsakligen olika former av små trattbägare kunnat identifieras. Många av dessa har utvikta mynningskanter med dekor på både insida och utsida, och påminner starkt om de skånska brämbägarna. Som exempel kan nämnas att vid Rössberga 15 kärl har klassificerats som brämbägare, medan 30 st bedömts som vanliga trattbägare. I materialet härifrån finns även fem kärl som bedömts som skålar. Dessa kan mycket väl häröra från fotskålar. Inga sådana har dock kunnat identifieras med säkerhet, varken här eller vid någon annan grav. Samma sak gäller lerskedar, som också är vanliga i Skåne. Trots förekomsten av brämbägare av skånsk typ tycks således även klara skillnader gentemot det skånska materialet kunna ses. Fotskålar är för övrigt väl belagda från Bohuslän, där egentliga brämbägare däremot saknas. Ett mindre antal skärvor har inåtlutande mynning och bör komma från kärl med dubbelkonisk form.

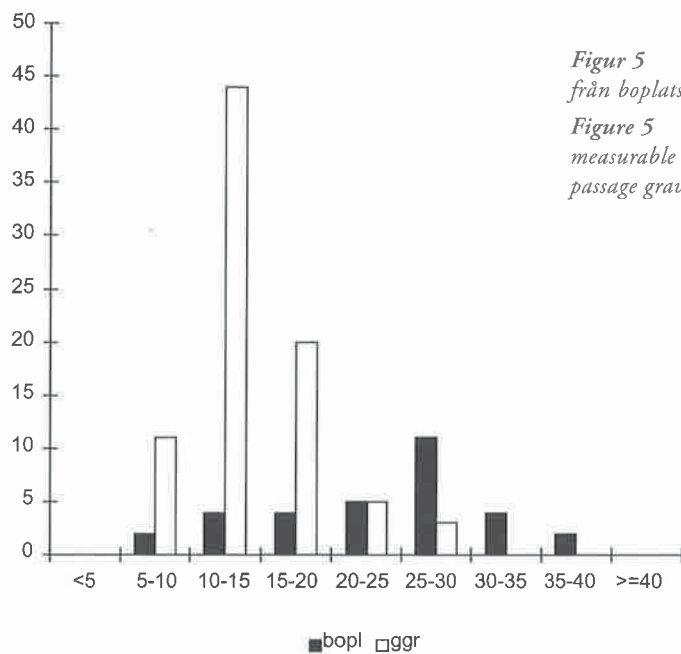
Nedanför mynningen är kärnen oftast jämnt rundade och svängda. Inga exempel på vinklade kärlformer som t ex skulderkärl förekommer, inte heller några hankar eller



Figur 4 Spridningen av keramik framför mynningen av Gökhem 31.

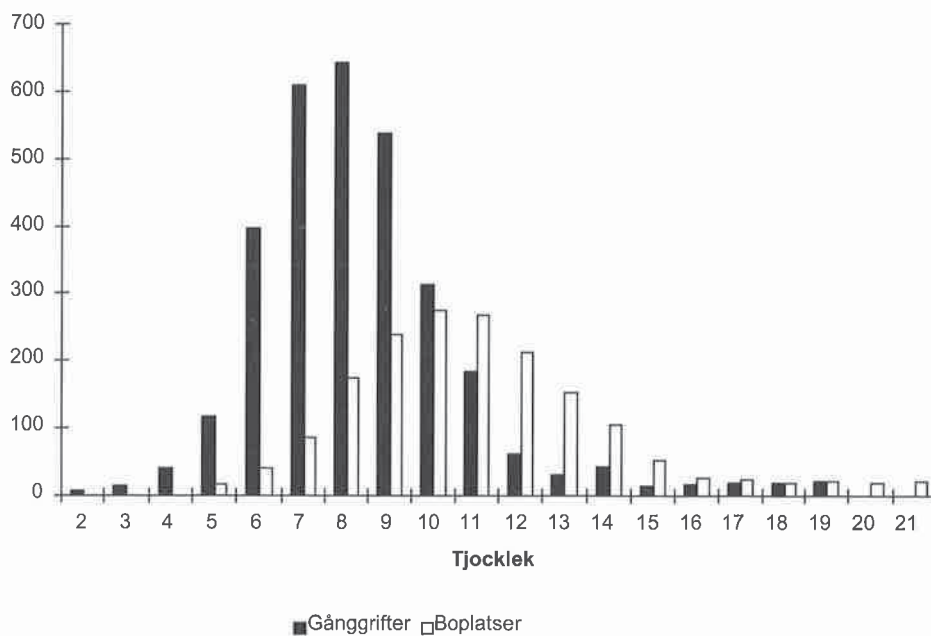
Figure 4 The distribution of pottery at the entrance of Gökhem 31.





Figur 5 Mynningsdiameter (cm) hos 32 mätbara kärl från boplatser och 83 kärl från gånggrifter. Antal kärl.

Figure 5 Mouth diameters (in centimetres) of 32 measurable vessels from settlements and 83 vessels from passage graves. Number of vessels.



Figur 6 Skärvtjockleken (mm) hos keramik från trattbägarboplatser (1755 st) och från gånggrifter (3087 st) på Falbygden. Endast lokaler med mer än 25 skärvor.

Figure 6 Sherd thickness (in millimetres) of TRB pottery from settlements (n=1755) and from passage graves (n=3087) on Falbygden. Only sites with more than 25 sherds.

öron. På några kärl är dock skuldran särskilt markerad och utskjutande. Särskilt framträdande är detta i materialet från Valstad 8.

Dekorerna är genomgående mycket varierade. En stor del av kärlet är oftast dekorerat, från mynningens in- och utsida ner till buken. Framträdande dekortyper är fyllda band, vinkelband, vinkellinjer, schackbrädesmönster och trianglar. Bland dekortechnikerna märks främst dragna linjer, mejselstämplar och tandstämplar.

Även i detta avseende skiljer sig gånggriftskeramikerna från den på boplatserna. Denna uppvisar färre dekortyper med stor tonvikt på vertikala bukstreck samt horisontella vinkellinjer och rader av gropar eller andra intryck under mynningen. Keramik av gånggriftstyp förekommer dock på boplatserna, men endast som ett mindre inslag. Ett annat sätt att uttrycka detta är att boplatsmaterialet innehåller ett större antal keramik-kategorier, från de små praktfullt ornerade bågarna till större och enklare ornerade hushålls- och förrådskärl. För deposition vid gånggrifterna har man valt kärl av specifika typer, rimligen med en särskild symbolisk laddning.

Den stora variationsrikedomen i dekor innebär att det oftast inte går att identifiera några uppsättningar av kärl med likartad stil, på det sätt som har kunnat göras t ex på Jylland. Trots en grundläggande enhetlighet i stilen är kombinationsmöjligheterna mycket stora och varje kärl har kunnat ges sin unika prägel.

Med hjälp av antal typer av mynningsdekor kan en uppskattning göras av det minsta möjliga antalet deponerade kärl. Uppskattningen tenderar dock att bli en underskattning p g av den höga fragmenteringsgraden. För två av de mest välbevarade materialen, Valtorp 1 och Valtorp 2 (Rössberga), ger en sådan beräkning som resultat att minst 62 resp. 65 kärl deponerats. Det förtjänar noteras att dessa siffror är av samma storleksordning som det beräknade antalet gravlagda personer under trattbägartid, jfr ovan. En möjlig tolkning skulle således kunna vara att ett eller ett par kärl deponerats i samband med inläggning av en ny kropp i kammaren.

Dateringen av keramikdepositionerna är problematisk. Ingen regional keramisk kronologi har ännu upprättats, och sydiskandinavisk kronologi är endast tillämplig

Period	Antal enheter
MN I	13
MN I-II	11
MN II	2
MN II-III	0
MN III	10
MN III-IV	15
MN IV	1

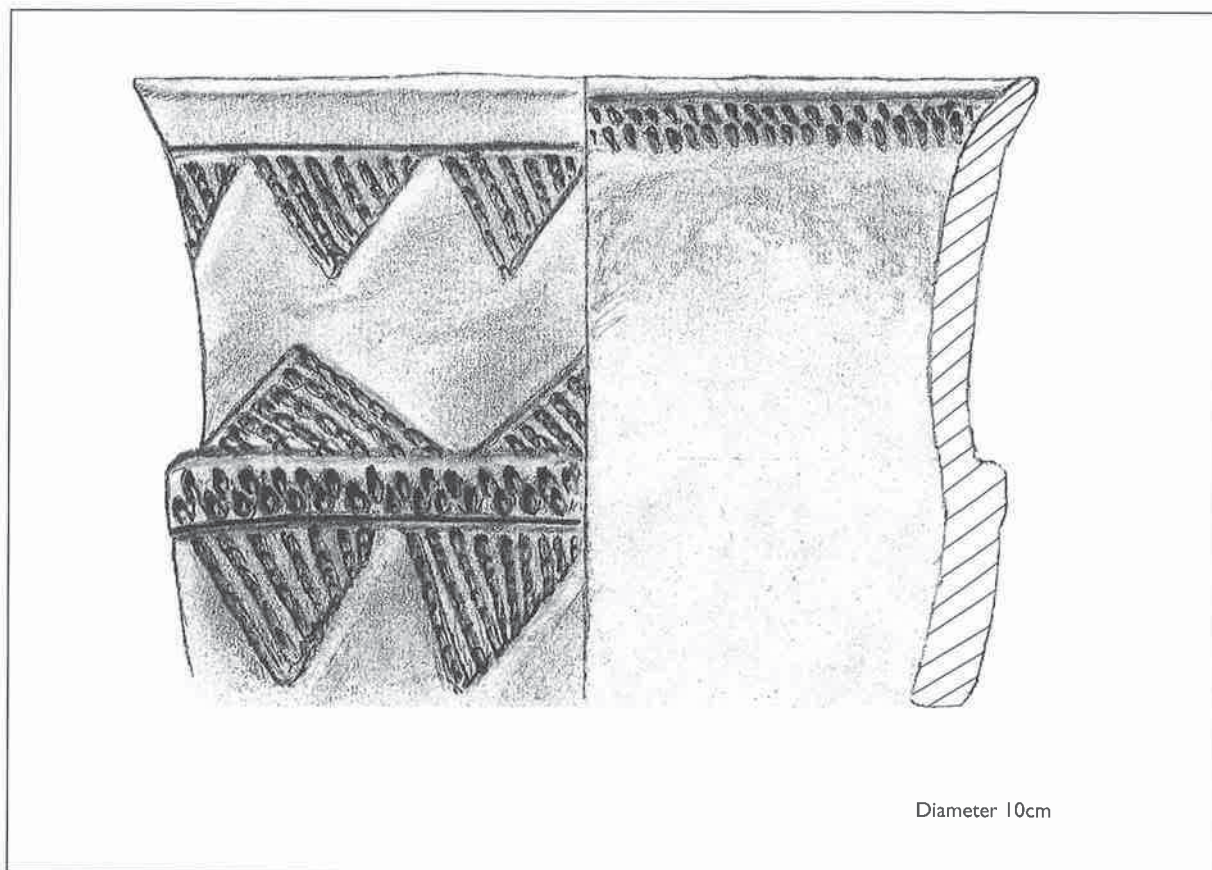
*Tabell 4* Fördelningen av Rössbergakeramikerna på sydiskandinaviska keramikfaser enligt Ebbesen (1975, 1978). Antal keramiska enheter (en enhet är en eller flera skärivor med identiska egenskaper och fyndkontext).

*Table 4* Pottery from the Rössberga tomb classified in southern Scandinavian pottery phases according to Ebbesen (1975, 1978). Number of pottery units (a unit consists of one or more sherds with identical properties and context).

med reservation för regionala avvikelser. Ett försök att placera in keramikerna från Rössberga i den sydiskandinaviska sekvensen har ändå gjorts (tabell 4). I tabellen upptas endast de enheter som kunnat placeras in i högst två faser. Ytterligare 112 enheter kan bara ges en mer allmän inplacering till mellan-neolitisk trattbägartid.

Försöket ger vid handen att keramikerna avsatts under lång tid, hela perioden MN A I-IV tycks vara företrädd. Den yngsta fasen, MN V, är ännu inte påvisad i Väst-sverige. Enligt de genomgångar som gjorts är det troligt att detta mönster upprepas vid de andra gånggrifterna i området. Resultatet bör dock tolkas med försiktighet mot bakgrunden av vissa metodproblem med den sydiskandinaviska kronologin. Åtminstone borde man dock kunna påstå att både en tidig och en sen grupp av keramik är företrädd vid Rössberga.

Detta stämmer väl överens med de iakttagelser som redovisades ovan angående materialets stora variationsbredd. Vi tycks således ha ett depositions-mönster likt det som Hårdh (1986, 1990) antagit för Skånes del, och som innebär att keramik deponeras då och då under lång tid, med endast få kärl varje gång. Detta kan kontrasteras mot förhållandena i Danmark, särskilt på Jylland, där depositioner av samlade grupper av kärl under kort tid kunnat



Figur 7 Ett rekonstruerat kärl från Gökhem 31. Teckning Åsa Algotsson, digital bearbetning Jens Kjærsgaard.

Figure 7 A reconstructed vessel from Gökhem 31. Drawing by Åsa Agotsson, digital editing by Jens Kjærsgaard.

påvisas. Inget hindrar således att keramikens fördelning över tid svarar mot fördelningen av gravlagda i kammarerna, som denna framgår av C14-dateringarna.

### Brända och obrända ben

Utöver keramik förekommer regelmässigt även brända och obrända ben framför mynningarna. Dessa uppträder på helt olika sätt. De obrända benen är relativt fåtaliga och består i huvudsak av människoben, som påträffas i området närmast intill gångmyningarna. En rimlig tolkning är att det rör sig om delar av begravingar från gångens yttre del, som genom sekundär påverkan (t ex djuraktiviteter) dragits ut. I sammanhanget kan påpekas att inga tecken tyder på att några direkta utrensningar ur kam-

mare och gång skulle förekommit. I varje fall har det utrensade materialet i så fall inte deponerats framför gångmyningarna. Dessutom finns en del sekundära ben som mullvad och liknande.

Vad gäller de brända benen däremot, utgörs de i bestämbara fall av de vanligaste husdjuren. Nöt, får, svin och hund förekommer, dvs de under neolitikum domesticerade arterna. Inga av dessa ben har ännu daterats, men de har en rumslig spridning som är närmast identisk med trattbägarkeramikens och den brända flintans, och de antas därför höra till denna fas.

Även inne i kamrarna påträffas normalt djurben. En jämförelse mellan dessa och benen vid mynningarna ger en del intressanta kontraster. Djurbenen i kamrarna är ge-

Plats	Nöt	Svin	Får/get	Hund	Ref.
Gökhem 31	x	x	x	x	Wattman 1993
Gökhem 71	x	x	x		Bågenholm m fl 1993
Valstad 8	x	x	x		Englund & Sjögren 1993

Tabell 5 Artbestämda brända ben från mynningsområden.

Table 5 Species determinations of burned bones from entrances.

nomgående obrända, men även artsammansättningen är helt annorlunda. I stället för dominansen av domesticerade djur vid mynningen finns här en varierad uppsättning av både vilda och tama djur. Från de äldre undersökningarna finns en rad arter rapporterade (von Düben i Hildebrand 1864b, Montelius 1873, Retzius 1899, Holm 1982). Utöver de vanliga husdjuren förekommer häst, vildkatt, räv, hjort, rådjur, varg, björn, mård, kaja, kråka, tjäder, tofsvipa, strandskata, falk och örn samt diverse gnagare och paddor. En del av dessa arter har troligen självdött i kammarna, några kan också vara bytesdjur från t ex räv. Ett annat problem är dateringen. Inga C14-dateringar har ännu utförts på djurbenen från kammaren. Vid

Rössbergaundersökningen delades kammaren upp i två skikt, dels "benlagret" med människoben och dels det däröver liggande "fyllningslagret". Båda dessa innehöll djurben, dock med olika artsammansättning. Arter som bör vara sekundära, häst och höns, förekommer endast i fyllningslagret, medan vildkatten endast förekommer i benlagret. En möjlighet är då att djurbenen i benlagret härrör från samma tid som människobenen, dvs huvudsakligen mellaneneolitikum. En sammanställning av djurbenen från benlagret ger resultat enligt tabell 6.

Kontrasten mellan mynningsområdet och kammaren är tydlig. I ritualerna vid gånggrifterna har man tydligen lagt vikt vid både valet av art och vid behandlingen av dem, och relaterat dessa distinktioner till den rumsliga distinktionen mellan gånggrifternas inre och yttre.

Art	Antal fragment
Nöt	0
Får	3
Svin	29
Hund	3
Räv	4
Hjort	1
Rådjur	1
Vildkatt	9
Hare	3
Bäver	1
Tjäder	2
Orre	1
Duvhök	1

Tabell 6 Djurben från benlagret i Rössbergagånggriften (Ahlström 1998).

Table 6 Animal bones from the bone layer in the Rössberga tomb (Ahlström 1998).

### Flinta

Flintmaterialet från tre gånggrifter har behandlats av Munkenberg (1991). På samma sätt som för benmaterialet kan en distinktion mellan bränt och obränt material göras. Den brända flintan utgörs huvudsakligen av små fragment, oftast avslag eller obestämbara bitar, mera sällan spånfragment. I vissa fall kan dock slipytor ses, som visar att fragmenten härrör från slipade yxor. Både tunn- och tjocknackiga former är företrädda. De brända flintornas utbredning sammanfaller i stort med keramiken och de brända benen.

Ett kontrasterande mönster framträder vad gäller den obrända flintan. En påfallande hög andel utgörs av spån och spånfragment, som ofta påträffas i samlingar nära fasadhällarna.

Försök med sammanfogning av flintmaterialet visar att både det brända och det obrända materialet är ofullständigt. De brända yxorna är endast företrädda genom små fragment, medan större delen av yxorna saknas. Spån-



nen visar tecken på en medveten sönderbrytning och ofta saknas även här delar.

Det är svårt att se någon källkritisk faktor som skulle kunna förklara denna avsaknad. I sammanhanget är det väsentligt att påpeka att inga spår efter bränning kunnat påvisas på de undersökta ytorna. Det är därför troligt att både djurbenen och flintan bränts eller sönderbrutits på någon annan plats, varefter en del av materialet hopsamlats för deposition vid gånggrifterna (Munkenberg 1991). Denna deposition blir då endast ett led i en komplex serie av ceremoniella aktiviteter. Det är fullt möjligt att en medveten destruktion skett även av keramiken, vilket kunde förklara varför de flesta kärl endast är företrädna av någon enstaka skärva.

## Avslutande kommentar

De senaste årens undersökningar har alltmer visat på bilden av det mellanneolitiska Falbygden som ett rumsligt väl strukturerat och symboliskt starkt laddat landskap.

## Referenser

- Ahlström, T. 1998. *Det döda kollektivet – bioantropologisk analys av skelettmaterialet från Rössbergagånggriften*. Opubl. ms.
- Alander, P. G. 1860. Om "Gånggrifterne" i Vestergötland. Ett bidrag till fornkännedomen om detta landskap. Den allmänna undervisningens gynnare och vänner inbjudes härigenom till afhörande af de offentliga årsexamina vid Skara högre elementarläroverk den 6:te, 7:de och 8:de juni 1860. J. Petterson, Skara.
- Alander, P. G. 1862. Bihang till uppsatsen i 1860 års examensinbjudningsskrift om "Gånggrifterne" i Vestergötland. Den allmänna undervisningens gynnare och vänner inbjudes härigenom till afhörande af de offentliga årsexamina vid Skara högre elementarläroverk den 4:de, 5:te och 6:te juni 1862. J. Petterson, Skara.
- Anderbjörk, J. E. 1932. Västergötlands megalitgravar. *Västergötlands fornminnesförenings tidskrift* IV:5-6.
- Dessa strukturer framträder på olika nivåer, varav jag i denna artikel främst har uppehållit mig vid en detaljnivå, den enskilda graven. Som framgått måste dock aktiviteterna vid gångmyningarna länkas till aktiviteter på andra platser. Vi anar oss till att artefakter har cirkulerat som element i komplexa ritualer med utsträckning över tid och rum. Möjligen har även människoben cirkulerat på motsvarande sätt, som föreslagits för andra områden. Distinkta rumsliga strukturer kan även ses på andra sätt, t ex i gravarnas placering och i relationen mellan gravar, depåfynd och boplatser, eller i relationen till områdets topografi och geologi. På så sätt är inte en aktivitet vid en lokal en isolerad företeelse utan hänvisar till och refererar till händelser på andra platser och vid andra tidpunkter. Komplexet av aktiviteter och den samtidigt pågående tolkningen och omtolkningen av den är samtidigt det sätt på vilket samhället bygger upp sin självförståelse, sin ideologi. En av uppgifterna för framtida forskning kring Falbygdens gånggrifter blir att bättre synliggöra dessa strukturer på olika nivåer och försöka länka dem till varandra.
- Axelsson, T. 1993a. *Rapport. Undersökning av neolitisk boplatz. Karleby Raä nr 10 och 185, Västergötland*. Gotarc Serie D nr 13. Inst. för arkeologi, Göteborgs universitet.
- Axelsson, T. 1993b. *Lillegårdsboplatsen. En tolkning utifrån T. Madsens modell över bosättningen under trättbägartid*. C-uppsats, Inst. för arkeologi, Göteborgs universitet.
- Axelsson, T. 1995. Lillegårdsboplatsen. En neolitisk boplatz vid Älleberg. *Falbygden* 1995.
- Axelsson, T. & Persson, P. 1995. *Rapport. Undersökning av gånggrift. Raä nr 3 Falköpings stad, Västergötland*. Gotarc Ser D Nr 30. Inst. för arkeologi, Göteborgs universitet.
- Axelsson, T. & Strinnholm, A. 1995. Hjälmars rör: Historier kring en gånggrift. *Falbygden* 1995.
- Axelström, K.; Jansen, J.; Kjarsgaard, J. & Persson, P. 1998. *Pollenanalyser utförda i samband med projektet Gånggrifterna i centrala Västergötland och deras bak-*

- grund. Gotarc Serie D no 44. Inst. för arkeologi, Göteborgs universitet.
- Bennike, P. 1985. Stenaldersbefolkningen på öerne syd for Fyn. En antropologisk redegørelse. Skaarup, J: *Yngre stenalder på öerne syd for Fyn*.
- Blomqvist, L. 1992. *Megalitgravarna i Sverige. Typ, tid, rum och social miljö*. 2:a rev. upplagan. ARKEO-förlaget. Gamleby.
- Blomqvist, L. & Blomqvist, Å. 1988. Dateringarna från gånggriften i Gökhemns sn. *Falbygden 1988*.
- Blomqvist, Å. & Bägerfeldt, L. 1987. Fynd och förvåning. *Falbygden 1987*.
- Brøste, K; Baslev Jørgensen, J; Becker, C J & Brøndsted, J 1956. *Neolithic Man in Denmark*. Köpenhamn.
- Bågenholm, G.; Persson, P. & Sjögren, K-G. 1993. *Gökhem 71 och Hovmansgården 1:10, gånggrift och boplatsområde. Rapport från projektet "Gånggrifterna i centrala Västergötland och deras bakgrund"*. Gotarc Ser D nr 21. Inst. för arkeologi, Göteborgs universitet.
- Bägerfeldt, L. 1986. *Undersökningsrapport. Västergötland, Näs Sn, Kvättak 5:1, Raä 7:2. Undersökning av en gånggrift 1986*. Ark. inst., Stockholms universitet.
- Bägerfeldt, L. 1987. *Undersökningsrapport. Västergötland, Gökhemns sn, Landbogården 11:1, Raä 17. Undersökning av en gånggrift 1987*. Ark. inst., Stockholms universitet.
- Cullberg, C. 1960a. Keramikfyndet från Lillegården, Karleby sn. *Falbygden 15*.
- Cullberg, C. 1960b. Några problem kring en megalitgrav. Falköpings västra sn nr 20. *Fornvännen 1960*.
- Cullberg, C. 1963. *Megalitgraven i Rössberga*. Stockholm.
- Cullberg, C. 1975. Stenåldersboplatser i Västergötland. *Västergötlands fornminnesförenings tidskrift VI:9*.
- During, E. 1984. Stenålder eller medeltid i Alvastra. *Fornvännen 78/1983*.
- Ebbesen, K. 1975. *Die jüngere Trichterbecherkultur auf den dänischen Inseln*. Köpenhamn.
- Ebbesen, K. 1978. *Tragtbecherkultur i Nordjylland. Studier over jattestuetiden*. Köpenhamn.
- Englund, E. & Sjögren, K-G. 1993. *Valstad 8, gånggrift. Arkeologisk delundersökning 1986-87. Rapport från projektet "Gånggrifterna i centrala Västergötland och deras bakgrund"*. Gotarc Ser D nr 22. Inst. för arkeologi, Göteborgs universitet.
- Englund, E. & Sjögren, K-G. 1994. *Karleby Logården, undersökning av neolitiska boplatser i Västergötland. Rapport från projektet "Gånggrifterna i centrala Västergötland och deras bakgrund"*. Gotarc Ser D nr 26. Inst. för arkeologi, Göteborgs universitet.
- Enqvist, A. 1922. *Stenåldersbebyggelsen på Orust och Tjörn*. Uppsala.
- Fürst, C. M. 1911. Skelettresterna från en döds vid Slutarp, Kinneveds sn, Frökinds hd, Vg. *Fornvännen 1911*.
- Fürst, C. M. 1912. *Zur Kraniologie der Schwedischen Steinzeit*. KSVa Handl. Ny följd. Bd 49 No 1. Uppsala.
- Hedges, R. E. M.; Housley, R. A.; Bronk, C. R. & van Klinken, G. J. 1992. Radiocarbon Dates from the Oxford AMS System: Archaeometry Datelist 10. *Archaeometry 32*.
- Hedges, R. E. M. & Millard, A. R. 1995. Measurements and Relationships of Diagenetic Alteration of Bone from three Archaeological Sites. *Journal of Archaeological Science 22*.
- Heimann, C. & Sjögren, K-G. 1985. Gånggrifterna i centrala Västergötland och deras bakgrund. Ett forskningsprogram. Opubl. ms.
- Heimann, C. & Sjögren, K-G. 1986. Gånggrifterna i centrala Västergötland och deras bakgrund. Utvidgat forskningsprogram. Opubl. ms.
- Hellman, G. A. 1963. Västergötlands gånggrifter. *Falbygden 18*.
- Hildebrand, B. E. 1864a. Berättelse om en resa och antiqvariska undersökningar i södra Sverige. Västergötland. Dimbo socken. Skörstorps kyrka. *Antikvarisk Tidskrift för Sverige I*.
- Hildebrand, B. E. 1864b. Berättelse om antiqvariska undersökningar i Västergötland år 1863. *Antikvarisk Tidskrift för Sverige I*.
- Hildebrand, B. E. 1875. *De förhistoriska folken i Europa*. Stockholm.
- Holm, S. 1982. *Osteologisk undersökningsrapport från tre gånggrifter i Västergötland*. B-uppsats, osteologiska forskningslaboratoriet, Stockholm.

- Hårdh, B. 1986. *Ceramic decoration and social organization. Regional variations seen in material from south swedish passage-graves*. Scripta Minora 1985-86:1. Lund.
- Hårdh, B. 1990. *Patterns of deposition and settlement. Studies on the megalithic tombs of west Scania*. Scripta Minora 1988-89:2. Almqvist & Wiksell.
- Knutsson, S. 1997. *Neolitisk bärnsten från Västsverige. En studie av härkomst, datering och betydelse*. C-uppsats, Institutionen för arkeologi, Göteborgs universitet.
- Larsson, E-L. 1995. Gamla frön i forskningens tjänst. *Västergötlands fornminnesförenings tidskrift 1993-1994*.
- Lepiksaar, J. 1971. Das Skelettmaterial von Carlshögen und Ramshög. Strömberg, M: *Die Megalithgräber von Hagestad*.
- Lindqvist, C. 1998. Ansarve hage-dösen. Åkerlund, A. m fl (red): *Till Gunborg. Arkeologiska samtal*.
- Lindqvist, S. 1911. Två västgötska grafbyggnader från stenåldern. *Fornvännen 1911*.
- Montelius, O. 1873. Undersökning av en gånggrift vid Karleby k:a i Vg. *Vitterhetsakademins månadsblad 2*.
- Montelius, O. 1874. *Sveriges forntid. Text. I. Stenåldern*. Stockholm.
- Montelius, O. 1883. Hvad vi veta om Vestergötland under hednatiden. *Svenska Fornminnesföreningens Tidskrift V*.
- Montelius, O. 1910. Falbygdens fornminnen. *Falköping förr och nu*. Falköping.
- Munkenberg, B-A. 1991. *Gånggrifter, spån och brända flintor*. C-uppsats, Institutionen för arkeologi, Göteborgs universitet.
- Persson, P. 1978. Megalitgravarna och det neolitiska samhället. *Kontaktstencil XV*.
- Persson, P. 1991. *DNA i gamla ben. Om möjligheten att erhålla genetisk information om människor som varit döda och begravna i 5000 år*. Självständigt arbete 20 p, inst. för biokemi och biofysik, Göteborgs universitet.
- Persson, P. 1992. *Lillegården. Rapport, undersökning av neolitisk boplatz. Karleby, Raå nr 10, Västergötland*. Gotarc Serie D no 21. Institutionen för arkeologi, Göteborgs universitet.
- Persson, P. & Sjögren, K-G. 1995. Radiocarbon and the chronology of Scandinavian megalithic graves. *Journal of European Archaeology vol. 3.2*.
- Retzius, G. 1899. *Crania Suecica Antiqua*. Stockholm.
- Rooseveltson, T. 1992. *Rapport, undersökning av gånggrift, Skärv 81, Västergötland*. Gotarc Serie D no 8. Institutionen för arkeologi, Göteborgs universitet.
- Sahlström, K-E. 1915a. Förteckning över Skaraborgs läns stenåldersgravar. *Västergötlands fornminnesförenings tidskrift III*.
- Sahlström, K-E. 1915b. *Om Västergötlands stenåldersbebyggelse*. Stockholm.
- Sahlström, K-E. 1932. *Gudhems härads fornminnen*. Skövdeortens hembygds- och fornminnesförenings skriftserie 3. Skövde.
- Sahlström, K-E. 1939. *Valle härads fornminnen*. Skövdeortens hembygds- och fornminnesförenings skriftserie 4. Skövde.
- Sahlström, K-E. 1940. *Falbygdens förhistoria*. Falköping genom tiderna. Falköping. Nytryck 1967.
- Sjögren, K-G. 1986a. Kinship, labour and land in neolithic southwest Sweden. Social aspects of megalithic graves. *Journal of anthropological archaeology 5*.
- Sjögren, K-G. 1986b. *Torbjörntorp 1, gånggrift. Arkeologisk undersökning 1986. Rapport från projektet "Gånggrifterna i centrala Västergötland och deras bakgrund"*. Gotarc Serie D no 2. Institutionen för arkeologi, Göteborgs Universitet.
- Sjögren, K-G. 1988. *Valtorp 1, gånggrift. Rapport från projektet "Gånggrifterna i centrala Västergötland och deras bakgrund"*. Gotarc Ser D no 3. Institutionen för arkeologi, Göteborgs universitet.
- Sjögren, K-G. 1992a. *Rapport, undersökning av gånggrift, Gökhem 78, Västergötland*. Gotarc Serie D no 10. Institutionen för arkeologi, Göteborgs universitet.
- Sjögren, K-G. 1992b. *Rapport, undersökning av gånggrift, Torbjörntorp 12, Västergötland*. Gotarc Serie D no 11. Institutionen för arkeologi, Göteborgs universitet.
- Sjögren, K-G. 1995a. Det tidiga jordbruket i Västsverige. *Västergötlands fornminnesförenings tidskrift 1993-1994*.



- Sjögren, K-G. 1995b. Bebyggelsen under yngre stenålder - exemplet Karleby. *Fortid på Falbygden*. Falbygdens museum, Falköping.
- Sjögren, K-G. I tryck. Invisible megaliths. A GIS-based viewshed analysis of passage graves on Falbygden, west Sweden.
- Strinnholm, A. 1995. *Falköpings stad 3. Arkeologisk undersökning av en gånggrift*. Gotarc Serie D no 40. Institutionen för arkeologi, Göteborgs universitet.
- Säve, P.A. 1869. Utdrag af Antiquitets-Intendenten P.A. Säves afgifna berättelse för år 1862. *Antikvarisk Tidskrift för Sverige II*.
- Säve, P.A. 1873. Utdrag av Antiquitets-Intendenten P.A. Säve afgifna berättelse för år 1863. *Antikvarisk Tidskrift för Sverige III*.
- Taffinder, J. 1997. Stenålderns guld. Åkerlund, A m fl (red): *Till Gunborg. Arkeologiska samtal*.
- Thorsen, S. 1981. "Klokkehøj" ved Bøjden. Et sydvestfynsk dyssekammer med bevaret primærgrav. *KUML 1980*.
- Tilley, C. 1991. Constructing a Ritual Landscape. Jennbert m fl (red): *Regions and reflections. In honour of Märta Strömberg*. Acta Arch. Lund. Ser in 80 No 20.
- Tilley, C. 1993. Art, Architecture, Landscape [Neolithic Sweden]. Bender, B (red): *Landscape: Politics and Perspectives*. Berg, Oxford.
- Tilley, C. 1996. An Ethnography of the Neolithic.
- Wattman, L. 1993. *Rapport, undersökning av gånggrift, Gökhem 31, Västergötland*. Gotarc Ser D nr 25. Inst. för arkeologi, Göteborgs universitet.
- Åhman, E. 1975. *Fornlämning 25, rest av gånggrift, Falköpings stad, Vg*. Riksantikvarieämbetet rapport UV 1975 B 76.