

in Situ

Västsvensk Arkeologisk Tidskrift



2004 - 2005

in Situ

Västsvensk Arkeologisk Tidskrift

2004-2005

in Situ

Västsvensk Arkeologisk Tidskrift

© Göteborgs universitet 2007

ISSN 1403-4964

Skriften är producerad vid

Bohusläns museum

Box 403

451 19 Uddevalla

Tel: 0522 656500

Fax: 0522 656505

E-mail: gabriella.kalmar@vgregion.se

Ansvarig utgivare

Kristian Kristiansen

Redaktion

Marianne Lönn

Håkan Petersson

Eva Schaller-Åhrberg

Grafisk formgivning

Lena Troedson,

Riksantikvarieämbetet UV Väst

Gabriella Kalmar,

Bohusläns museum

Layout

Gabriella Kalmar,

Bohusläns museum

Framsida

Fotot visar konferensdeltagarna,

Fotot taget av Håkan Petersson, Bohusläns museum 2004

Reproarbete och tryck

TH tryck, Uddevalla 2007

Innehåll

Kattegatt som länk mellan Dorestad och Bagdad AD 750–1 000 <i>Carl Löfving</i>	9
Ett avgörande bidrag till belysning av det mytiska Gamla Köpstads existens <i>Anna-Lena Gerdin & Henrik Zedig</i>	21
Urbanisering och fiske <i>Victor Svedberg</i>	39
Yngre järnåldersbebyggelsens struktur i Säve socken <i>Berit Hall</i>	41
Fortidens utsikt mot tapte farvann. Et båtgravfelt på Gulli, Vestfold <i>Lars Erik Gjerve</i>	45
Två rum och kök <i>Jörgen Streiffert</i>	53
Normalfördelade kulturlager i Bohuslän och behovet av en förändrad undersökningsstrategi <i>Håkan Petersson</i>	55
Olas och dateringen av den äldsta gropkeramiken <i>Per Persson</i>	67
Tvärpilsgruppen/Fas 4, mesolitikum/neolitikum belyst genom stenteknologi <i>Kalle Thorsberg</i>	87
En gropkeramisk boplass ved Iddefjorden i Østfold, og noen refleksjoner om kulturforløp i yngre steinalder <i>Einar Østmo</i>	89
Vestgård 3 og Vestgård 6, to tidligneo-littiske boplasser <i>Kristine Beate Johansen</i>	103

Senneolitikum på Svinesund	
<i>Ola Rønne</i>	113
Småskaliga senneolitiska boplatzlämningar i södra Bohuslän - ett källkritiskt problem eller spåren efter ett extensivt boplatstrum	
<i>Karin Berggren & Johannes Nieminen</i>	115
Mesolitiska "grophyddor" från södra Skandinavien	
<i>Robert Hernek</i>	127
När Västra Hagen blev 2000 år äldre	
<i>Oscar Ortman</i>	129
Svinesundsprojektet - arkeologiske undersøkelser ved Svinesund	
<i>Håkon Glørstad</i>	143
Program och deltagarförteckning	
.....	157

RÄTTELSE

På sidan 64 – 65 står felaktigt:

”En annan väldigt intressant neolitisk lokal är Skogsmossen från E4:a grävningarna i Mälardalen. Här har cirka 10 000 m² fyndförande lager undersökts i detalj (presenterat på BO-05).

Rätt ordalydelse är:

”En annan väldigt intressant neolitisk lokal är Högmossen från E4:a grävningarna i Mälardalen. Här har cirka 5 000 m² undersökts (presenterat på BO-05).”

På sidan 65 2:a spalten sista stycket står felaktigt:

”... boplatsen Skogsmossen/E4:an...”

Rätt ordalydelse är:

”... boplatsen Högmossen/E4:an...”

En ny era för In Situ

Det nummer ni nu håller i är ett samarbete mellan institutionen för arkeologi och Bohusläns museum, vilket är starten på ett gemensamt redaktionellt och ekonomiskt ansvar för In Situ mellan institutionen för arkeologi och de uppdragsarkeologiska institutionerna i Västsverige.

Tanken är att In Situs framtid skall säkras genom att de flesta uppdragsarkeologiska institutionerna i Västsverige reserverar medel i sin budget varje år för att finansiera produktionen av In Situ. Samarbetet innebär också ett gemensamt redaktörskap med en redaktionskommitté samt att uppdragsarkeologins professionella rapportredaktioner producerar tidskriften. Ansvarig utgivare kommer dock fortsatt att vara universitetet och dess ämnesföreträdare för arkeologi.

Inrättandet av en ny redaktionskommitté kommer att leda till förändringar efterhand. En avgörande förändring, som i princip redan finns, är att In Situ skall kunna fungera som forum för vetenskapliga avrapporteringar av uppdragsarkeologins arkeologiska undersökningar i form av artiklar.

Det är också vår förhoppning att kunna bjuda på en produkt som både har tematiska nummer likt detta och nummer med artiklar med vitt skilda innehåll och intressen. Kravet är dock fortsatt, att vi skall producera en vetenskaplig tidskrift med inriktning mot den arkeologiska professionen som sådan.

Med dessa förändringar hoppas jag att In Situs kontinuitet och framtid nu skall vara säkrad och jag ser framtiden an med tillförsikt. En tidskrift finns emellertid inte utan skribenter och läsare. Det är min förhoppning att flera av er vill läsa skriften och skriva artiklar till kommande nummer.

Kristian Kristiansen

Professor och ansvarig utgivare

Förord

Hösten 2004 hölls symposiet *Arkeologi runt Skagerrack och Kattegatt* i Mölndals museums och Riksantikvarieämbetet, UV Västs lokaler i Mölndal. Syftet var att samla arkeologer, som arbetar runt nämnda vatten för att diskutera arkeologi utan hänsyn till nationsgränser. 1963 inbjöd Carl-Axel Moberg ett antal forskare till ett symposium i Göteborg kring ämnet *Boplatsproblem vid Kattegatt och Skagerrack*. Sedan dess har mycket forskning bedrivits inom regionen, dock oftast på nationell basis. Drygt 40 år senare kunde det vara dags att åter samla kollegor från institutioner runt Skagerrack och Kattegatt för att presentera senare års forskning, diskutera det aktuella forskningsläget och presentera nya infallsvinklar och nya projekt.

Grundtemat för symposiet var *Livet vid Skagerracks och Kattegatts kuster under förhistorien och medeltiden* och i detta nummer av *In Situ*, som tillika är en symposierapport, presenteras föredragen som artiklar. De föredrag, som inte omvandlats till artiklar, presenteras som abstracts. Sist finns en artikel som skulle ha varit ett föredrag, om inte föredragshållaren fått förhinder.

Vi hade också en förhoppning om att symposiet skulle stärka och utveckla samarbetet mellan institutionerna inom Skagerrack-Kattegatt-regionen. Man kanske till och med kan komma att se den som en enhet och utveckla kunskapen därigenom. Detta ligger dock i framtiden. Ett steg på vägen har tagits genom att ett andra Skagerrack-Kattegatt-symposium planerats och genomförts. Det hölls i Gilleleje, Danmark 2006.

Vi, som arbetat med symposiet och symposierapporten, Eva Schaller Åhrberg, Håkan Petersson och Marianne Lönn, tackar deltagare, föredragshållare och institutionen för arkeologi för att symposierapporten får publiceras som ett nummer av tidskriften *In Situ*. Vi tackar också Lennart Häggglunds stiftelse och Birgit och Gad Rausing's stiftelse för att de givit oss medel att hålla konferensen och Lennart Häggglunds stiftelse för att den delfinansierat denna publikation. Slutligen tackas också Bohusläns museum och Riksantikvarieämbetet, UV Väst för att de bidragit med arbetstid.

Januari 2006

Marianne Lönn

Program och deltagarförteckning

Program till symposium Skagerack - Kattegatt

Onsdag 20/10

18.00 - 21.00 Välkomsttal och buffé i Riksantikvarieämbetets nya lokaler

21.00 - Kråkans krog

Torsdag 21/10

08.30 - 09.00 Västra Hagen, en mesolitisk boplats på Onsalahalvön. Oscar Ortman.

09.00 - 09.30 Mesolitiska ”grophyddor” från södra Skandinavien. Robert Hernek.

09.30 - 10.00 KAFFE

10.00 - 10.30 Solbacken 3 i Idd. En gropperamisk boplass ved Iddefjorden. Einar Östmo.

10.30 - 11.00 Olas och dateringen av den gropperamiska kulturen. Per Persson.

11.00 - 11.15 PAUS

11.00 - 11.30 Gamla Köpstad i nytt ljus. Anna-Lena Gerdin & Henrik Zedig.

11.30 - 12.00 Information kring exkursionen Arrangörerna

12.00 - 13.15 LUNCH

13.15 - 13.45 Exkursion till Gamla Köpstad, boplatsen Olas och lite annat.

18.00 - FESTMÅLTID

Fredag 22/10

09.00 - 09.30 Kattegatt som länk mellan Dorestad och Bagdad AD 750 – 1000. Carl Löfving.

09.30 - 10.00 Gravfält vikingatid. Lars-Erik Gjerpe.

10.00 - 10.30 KAFFE

10.30 - 11.00 Järnåldersbebyggelsens struktur i Säve socken. Berit Hall.

11.00 - 11.30 Två rum och kök. Jörgen Streiffert.

11.30 - 12.15 LUNCH

12.15 - 12.45 Det medeltida fiskets påverkan på urbaniseringen och städernas roll i fisket, fiskhandeln och för näringen nödvändig varuförsörjning. Viktor Svedberg

12.45 - 13.15 Tvärpilsgruppen/Fas 4, mesolitikum/neolitikum belyst genom stenteknologi. Kalle Thorsberg

13.15 - 13.30 PAUS

13.30 - 14.00 Tidigneolitisk keramik i Västsverige – Källkritik på det västsvenska boplatsmaterialet. Håkan Petersson.

14.00 - 14.30 Vestgård 3 og Vestgård 6, boplasser från tidlignepolitikum. Kristine Beate Johansen.

14.30 - 15.00 KAFFE

15.00 - 15.30 Senneolitikum på Svinesund. Ola Rönne.

15.30 - 16.00 Senneolitiska levnadsmönster – en diskussion med utgångspunkt i nyligen undersökta lokaler i södra Bohuslän. Karin Berggren & Johannes Nieminen.

16.00 - Avslutning

Deltagarförteckning till symposium Skagerack - Kattegatt

EFTERNAMN	FÖRNAMN	INSTITUTION	EPOST
Appel	Liv	Gilleje Museum	appel-holbo@mail.dk
Axelsson	Susanne	Länsstyrelsen Västra Götaland	susanne.axelsson@o.lst.se
Berggren	Karin	Bohusläns museum	karin.berggren@archaeology.gu.se
Carlstedt	Gunnar	-	gunnar@hylab.se
Carlstedt	Britt-Marie	-	-
Claesson	Pia	Bohusläns museum	pia.claesson@vgregion.se
Eboskog	Mikael	Bohusläns museum	mikael.eboskog@vgregion.se
Fors	Tina	UV Väst	tina.fors@raa.se
Frandsen	Søren	Gilleje Museum	-
Gerdin	Anna-Lena	Länsstyrelsen Västra Götaland	anna-lena.gerdin@o.lst.se
Gjerpe	Lars Erik	Universitetets Kulturhistoriske Museer	larseg@ukm.uio.no
Grimsrud	Ole	Akershus Fylkeskommune	ole.grimsrud@akershus-f.kommune.no
Hall	Berit	Göteborgs Stadsmuseum	berit.hall@stadsmuseum.goteborg.se
Haraldsen	Tom H.	Toten Ökomuseum	tom.haraldsen@totenmuseet.no
Hernek	Robert	Bohusläns museum	robert.hernek@vgregion.se
Hägström	Leif	Jönköpings länsmuseum	arklh@hum.gu.se
Johansen	Kristine Beate	Universitetets kulturhistoriske museer	k.b.johansen@ukm.uio.no
Johansson	Glenn	RAÄ UV Väst	glenn.johansson@raa.se
Langsted	Kjartan	Gilleje Museum -	
Linnaa	Larsen Jette	Moesgård Museum	markjll@mail.hum.au.dk
Lindewall	Jessica	SVK	jessica_lindewall@yahoo.se
Ling	Johan	Göteborgs universitet	johan.ling@archaeology.gu.se
Löfving	Carl	Göteborgs kommun	carl.lofving@stadsbyggnad.goteborg.se
Lönn	Marianne	Arrangör/RAÄ UV Väst	mln@raa.se
Munkenberg	Betty-Ann	RAÄ UV Väst	betty-ann.munkenberg@raa.se
Nieminen	Johannes	Göteborgs Stadsmuseum	johannes.nieminen@stadsmuseum.goteborg.se
Olsson	Louise	RAÄ UV Väst	louise.olsson@raa.se
Ortman	Oscar	Bohusläns museum	oscar.ortman@vgregion.se
Persson	Per	Universitetets Kulturhistoriske Museer	per@archaeology.se
Petersson	Håkan	Arrangör/Bohusläns museum	hakan.petersson@vgregion.se
Ragnesten	Ulf	Göteborgs Stadsmuseum	ulf.ragnesten@stadsmuseum.goteborg.se
Rudd	Petra	Göteborgs Stadsmuseum	petra.rudd@stadsmuseum.goteborg.se
Rønne	Ola	Universitetets kulturhistoriske museer	ola.ronne@ukm.uio.no
Schaller Åhrberg	Eva	Arrangör/RAÄ UV Väst	esj@raa.se
Streiffert	Jörgen	RAÄ UV Väst	streiffert.jorgen@raa.se

EFTERNAMN	FÖRNAMN	INSTITUTION	EPOST
Svedberg	Viktor	RAÄ UV Väst	viktor.svedberg@raa.se
Swedberg	Stig	Rio Kulturkooperativ	riokultur@rixmail.se
Svensson	Magnus	Hallands Läns museer	magnus.svensson@la.hallmus.org
Thorsberg	Kalle	RAÄ UV Väst	kalle.thorsberg@raa.se
Wennberg	Tom	Göteborgs Stadsmuseum	tom.wennberg@stadsmuseum.goteborg.se
Wickerts	Mari	Göteborgs Stadsmuseum	Mari.Wickerts@stadsmuseum.goteborg.se
Zedig	Henrik	Länsstyrelsen Västra Götaland	henrik.zedig@o.lst.se
Ödlund	Fredrika	Göteborgs Stadsmuseum	fredrika.ödlund@stadsmuseum.goteborg.se
Östmo	Einar	Universitetets Kulturhistoriske Museer	einar.ostmo@ukm.uio.no

Normalfördelade kulturlager i Bohuslän och behovet av en förändrad undersökningsstrategi

Håkan Petersson, Bohusläns museum

Artikeln är delresultatet av ett större arbete vilket omfattar boplatstudier och keramikanalyser på tidigneolitiska trattbägarboplatser från Halland och Bohuslän. I denna artikel diskuterar jag hur artefaktmaterialet i så kallade kulturlager från stenåldersboplatser i Västsverige tenderar att vara normalfördelat. Efter 1970- och 1980-talens processuella era publiceras sällan diskussioner om de så kallade kulturlagrens formationsprocesser. Bland kollegor och under arkeologiska undersökningar uppstår dock av och till betydande diskussioner i ämnet. Erfarenheter och tolkningar presenteras, byts och diskuteras då arkeologernas känsla för att lagren är omrörda uppstår och man undrar vad detta kan bero på. Det är den tysta kunskapen inom uppdragsarkeologin som då analyseras och debatteras, men bara mellan de berörda arkeologerna. Inom mitt boplatprojekt har det via detaljerade artefaktanalyser alltmer visat sig att denna *arkeologiska känsla* kan analyseras och dokumenteras vetenskapligt. Jag vill gärna förmedla mina preliminära delresultat för att få till stånd en diskussion kring hur vi utför uppdragsarkeologiska boplatstudier i Västsverige och vad detta normalfördelade material egentligen säger om våra så kallade kulturlager. För mig personligen står begreppet kulturlager i en definierad form för ett av daglig handling avsatt och av människan i den aktuella perioden skapat fyndlager, som i mer eller mindre grad fortsatt ligger in situ och speglar materialets faktiska avsättning på platsen. Ett dokumenterat kulturlager visar alltså hur lagret en gång blev ett kulturellt skapat lager. Definitionen på kulturlager är då ett slags arkeologisk in situ situation i likhet med en grav eller ett stolphål, om än inte med samma tydliga isolation från omgivningen. Ett kulturlager måste alltså i något förstånd ha förseglats och i alla fall inte påverkats i någon betydande grad av mänskliga formationsprocesser och heller inte av

större naturliga dito, såsom skred eller dylikt. Emellertid kan en nogsam arkeologi ibland iaktta formationsprocessers skeenden och återskapa situationen. Jag har valt att beskriva alla former av lager med arkeologiska fynd som fyndförande lager tills de kan betraktas som dokumenterat slutna enligt min definition av kulturlager ovan.

Torsten Madsen skrev en gång på tidigt 80-tal en intressant artikel om detta fenomen och diskuterar olika fyndkategorier och deras möjligheter till att ge svar på frågor om kronologi och periodövergångar i neolitikum (Madsen 1978:54-57). Metodiskt talar Madsen om *slutna fynd*, *stängda ackumulerade fynd*, *öppet ackumulerade fynd* och slutligen *lösfynd*. Ingen av kategorierna är dock perfekt utan för alla kvarstår diskussioner kring sannolikheten och sannolikheten för materialblandning. Varje enskilt fynd måste därför bedömas utifrån sina egna premisser och de teoretiska tolkningarna kommer i sista ändan att få utgöra ett slags auktoritetsgrundlag för att fynden tas med i en analys.

Slutna fynd har ett innehåll som är sammanbragt vid ett enskilt tillfälle. De kan ge goda kunskaper om samtidighet, men de kan inte bestämma vilka typer som inte är samtida. De mest typiska exemplen på slutna fynd är gravar och depåfynd. Det är tveksamt om de utgör en representativ bild av vardagens typsammansättning, utan snarare mycket medvetna val.

I boplatmaterial finner vi knappast några slutna fynd, utan får arbeta med kategorierna *stängda ackumulerade fynd*, *öppet ackumulerade fynd* och *lösfynd*. Det har ansetts att öppet ackumulerande fynd knappast kan användas till kronologiska indelningar, eftersom vi inte har möjligheter att värdera avlagringarnas varaktighet och graden av sammanblandning. Det är en rimlig hållning, men med reservation för att små avgränsade lokaler av relativt

enhetligt material i relation till analyser av eventuella formationsprocesser ibland bör kunna behandlas som en sluten ackumulerad enhet.

De boplatssfynd, som med fördel bör användas är alltså av kategorin *slutet ackumulerade fynd*. Det är fyndmaterial som i och för sig är ackumulerat över en viss tid, men där andra lagerföljder, som också innehåller daterande material, sluter det tidigare ackumulerade lagret eller där överliggande lager av geologiska orsaker kan förmodas ha ackumulerats relativt hastigt. Däremot vet vi aldrig hur lång ackumulationen är. Den kan vara från ett fåtal timmar till århundraden. Värdet av sådana fynd består snarare i att stratigrafiska iakttagelser kan säga något om ackumulationens upphörande. Ju kortare ackumulation desto bättre kronologisk signifikans. På boplatser kan *slutet ackumulerade fynd* vara stolphål och små gropar men i viss grad också tydliga lagerindelade kulturförande områden, speciellt i samband med större nedgrävningar och markanta terrängsänkningar. Det är emellertid sällan som till exempel rapporter och dylikt från västsvenska undersökningar innehåller någon detaljerad analys av materialets representativitet eller dess grad av slutenhet - öppenhet i dessa ganska diffusa så kallade kulturlager, som dyker upp i våra boplatser.

Lösfynd kan enligt min mening bara användas till nationella eller möjligtvis överregionala prickkartor.

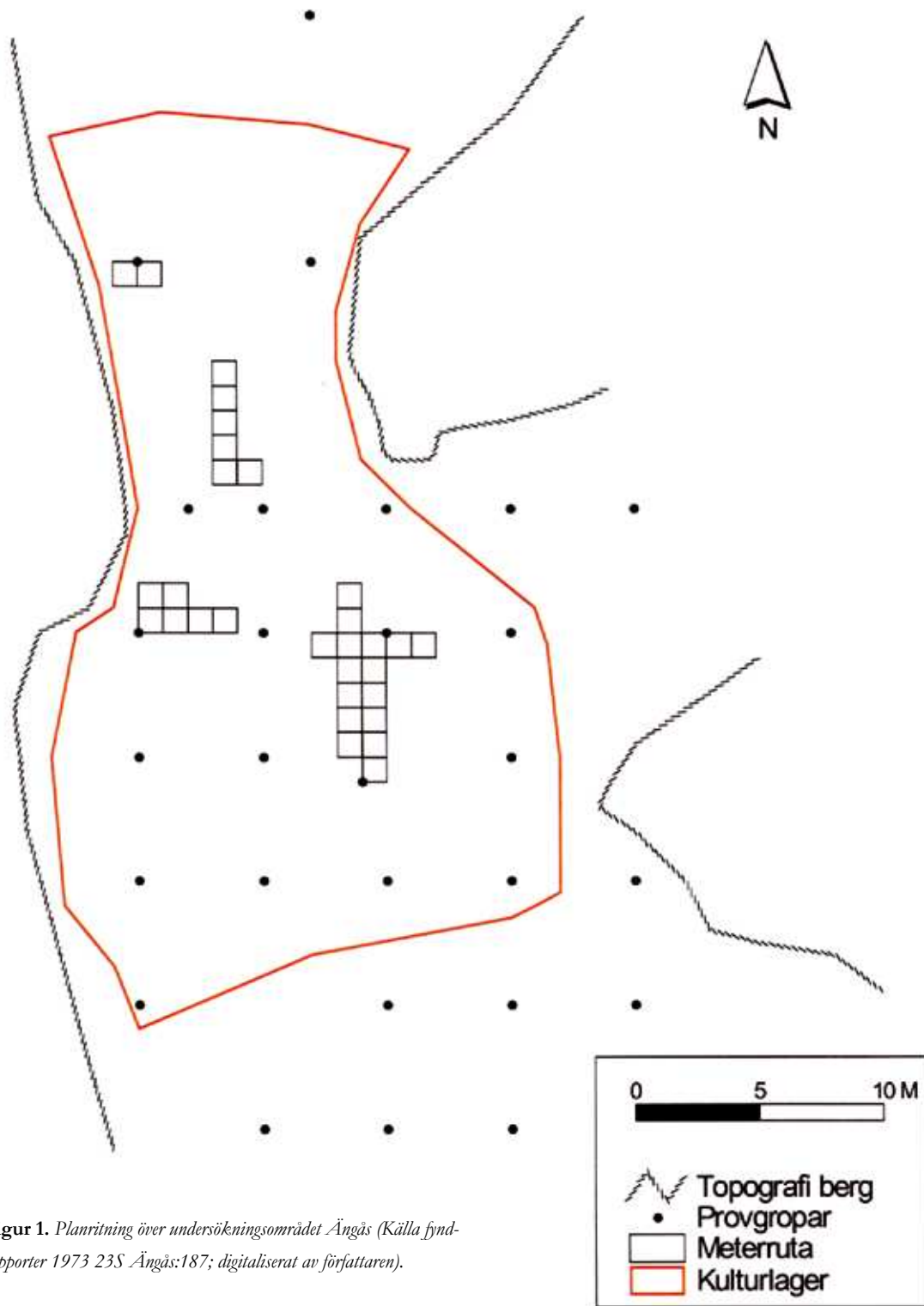
Vad det gäller våra boplatserns fyndförande lager bör en detaljerad stratigrafisk spridningsanalys genomföras innan materialet används för något slags stratigrafisk eller rumslig analys, alternativt ett jämförande studium mellan platser. Inom den uppdragsarkeologiskt anknutna forskningen tenderar lokaler att beskrivas mer eller ingående för att sedan bestämmas till till exempel en neolitisk boplats, alternativt en plats med olika faser och sedan som en sådan placeras in i den allmänna kunskapsbilden. När platser jämförs med andra i en analys nyttjas oftast en sådan plats som *en* bosättning eller till exempel som *en* aktivitet och så vidare. Platsen representerar då ett slags sammanklumpat skeende eftersom materialet på platsen inte tycks uppvisa tydliga kronologiskt stratigrafiska eller rumsliga uppdelningar, alternativt skillnader. Förfarandet förstärks och förenklas av att de vanligast förekommande

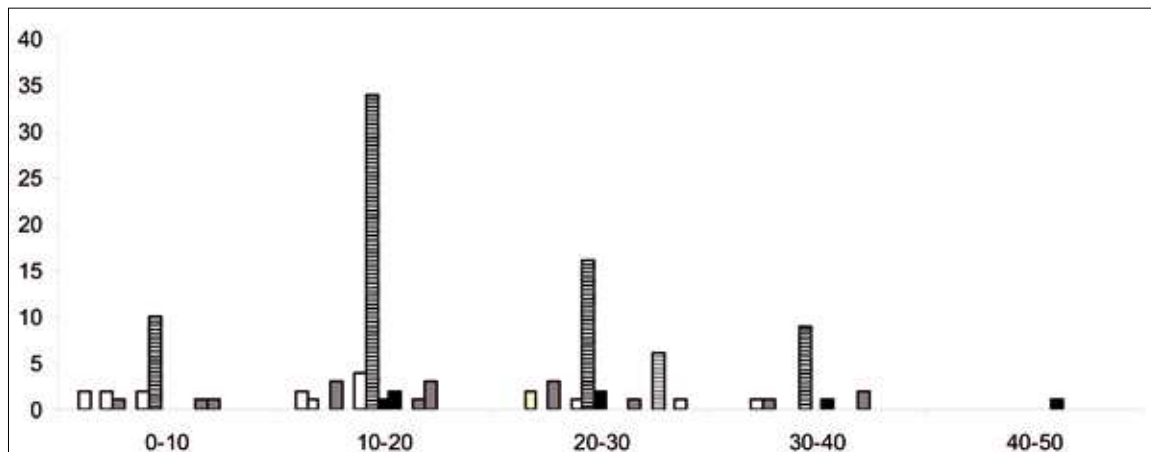
typerna alltid finns i flera faser/perioder och därför inte i sig själva daterar platser. För det krävs oftast ingående statistiska analyser av fyndtypers relativa förekomst i förhållande till andra fyndkategorier (jfr. resonemang i Petersson 2005). Resultatet blir allt som oftast att exempelvis en tidigneolitisk plats och dess artefaktmaterial beskrivs som en boplats för att sedan jämföras med andra dylika platser och i nästa steg exempelvis underbygga teorier om landskapsutnyttjande, de vardagliga livets aktiviteter eller kanske periodens kronologiska indelning och så vidare.

I ett större arbete går jag igenom ett femtontal lokaler från främst Halland och Bohuslän. I denna artikel tänker jag emellertid bara exemplifiera genom tre större och ganska klassiska lokaler från Bohuslän när det gäller tidigneolitisk trattbägartid. De är Ängås från Göteborg samt Morlanda 367 och Morlanda 492, båda från Orust i Bohuslän's mellersta delar. I utgångsläget får platsernas fyndförande lager betraktas som öppna ackumulerade lager, då de bara verkar vara förseglade av matjord och då ännu inga detaljerade stratigrafiska iakttagelser har iakttagits.

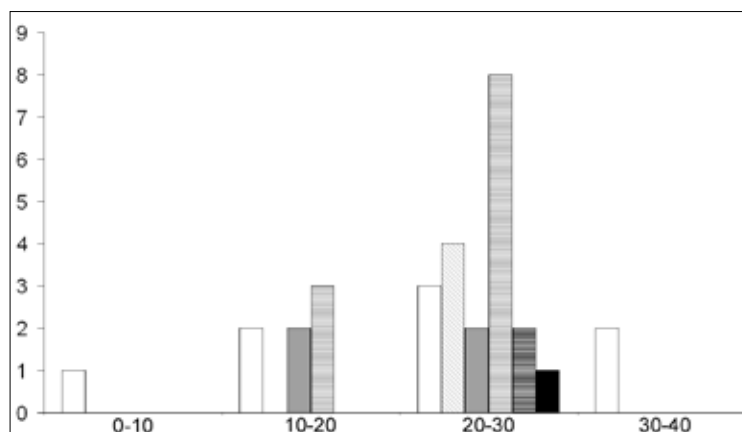
Boplatserna Ängås

Ängås, som ligger i södra Göteborgs västra delar, var en uppdragsarkeologisk undersökning som undersöktes av Göteborgs arkeologiska museum, numera Göteborgs stadsmuseum, på 1970-talet (Fyndrapporter 1973). Tidspresen var stor och enbart delar av boplatserytan undersöktes. Platsen grävdes först i provgropar varefter de mest fyndtäta områdena undersöktes i meterrutor. Inget av områdena verkar ha grävts ner till total fyndtomhet, utan avslutades när enbart enstaka mesolitisk flinta förekom. Ängås är den lokal bland de jag analyserar i Göteborgsområdet, som är utbredningsmässigt störst och har det största keramikmaterialet. Den har också den mest varierade keramikdekoren. Det undersökta området är en blockrik sluttning mellan ett antal bergsklippor. Mot söder och sydost sluttar marken ner mot dagens lerdal vilken varit hav under tidigneolitikum. Stratigrafin på Ängås är generellt sett densamma över hela ytan även om den skiftar en aning i detalj mellan de fyra delområden, som undersökningsytan delades upp i (figur 1).





Figur 2. Dekorerad halsdekor per stick i det neolitiska lagret på Ängås indelat efter fyllteknik/mönsterteknik (Svart/ olika former av snördekor, skrafferat svart/ snöre i linjer, grått/ olika former för tvärsnodstämpel i rader och vitt/ övriga dekor till exempel dragna linjer och olika former av stickdekor såsom pinnstick, nagel och avlånga stick).

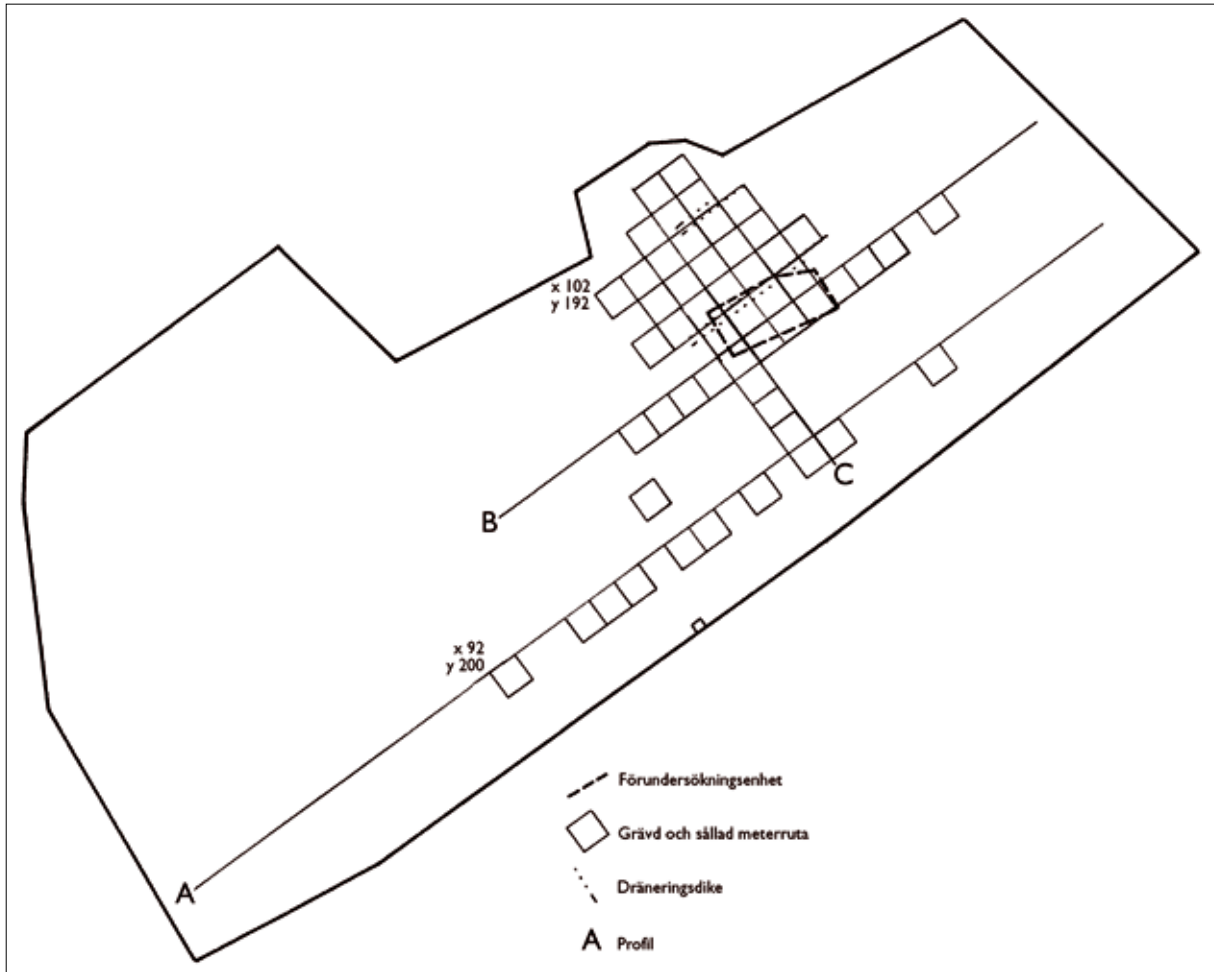


Figur 3. Buklinjedekor på Ängås fördelat per stick och indelat i fyllteknik/mönsterteknik (svart/ olika former för snördekor, skrafferat svart/ snördekor i linjer, grått/ olika former av tvärsnodstämpel i rader, ljusgrått skrafferat diagonalt/ dragen fära, vitt/ dragen linje).

På Ängås identifierades följande lagerföljd: 1. matjord, 2. neolitiskt kulturlager, 3. mesolitiskt kulturlager. Urskiljanget av det neolitiska och det mesolitiska kulturlagret verkar ha gjorts via fynden och lagrens fyllfärg.

En analys av keramikdekorernas fördelning i de olika grävda sticken av det neolitiska kulturlagret visar att materialet stratigrafiskt är koncentrerat till det neolitiska lagrets mellersta nivåer. Grov sett kan materialet betraktas som normalfördelat och om inte normalfördelat bland bukde-

kor så i alla fall koncentrerat till de mellersta nivåerna. Det gäller också representationen av olika fylltekniker, vilka alla mer eller mindre är normalfördelade i lagerbildningen med förekomster i alla stick. Detta gäller såväl halsdekor som buklinjedekor. De tydligaste avvikelserna från mönstret är tvärsnodstämpel i rader, en avvikelse som förekommer ibland såväl halsdekor som bukdekor och bara förekommer i lager 20-30 cm. Avvikelsen kan sannolikt förklaras med att skärvorna tillhör en och samma kruka,



Figur 4. Schaktplan över Morlanda 367. Den så kallade gropen är belägen under den yttäckande koncentrationen av meterrutor i norr (Munkenberg 1997:10 figur 3).

även om detta inte har kunnat fastställas med säkerhet i klassificeringen.

Boplatsen Morlanda 367

Morlanda 367 ligger på nordvästra Orust i Morlandadalgången och grävdes av RAÄ UV Väst på 1990 talet i samband med vägbyggnation. Havsnivån antas under tidigneolitikum ha legat i boplatsens närhet. På platsen påträffades bland annat fyndförande lager samt något som tolkats som en stor grop under det fyndförande lagret, men som jag mer är böjd att beteckna som en kulturlagerficka.

Med kulturlagerficka menas en fördjupning i markytan som fyllts ut i samband med ackumulationen av kulturlagret eller det fyndförande lagret, som jag väljer att kalla det.

I rapporten beskrivs följande lagerindelning på platsen: lager 1 är ett kulturlager, lager 2 en sotigare del av kulturlagret och lager 3 ett sandlager under kulturlagret.

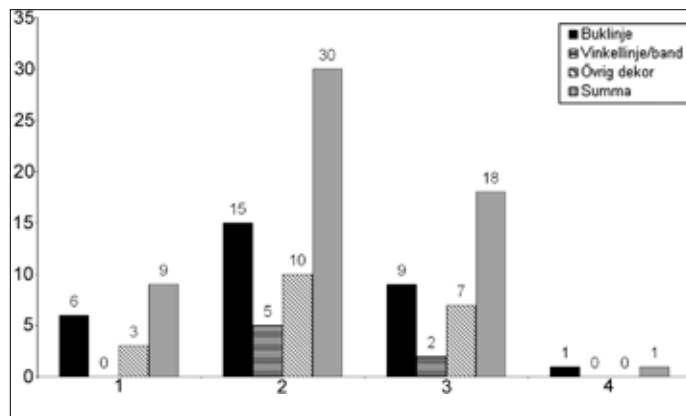
Analyserna av platsen har bland annat visat att i stort sett allt material finns i lager 1. Ingen dekorerad keramik eller föremål av flinta/bergart förekom i lager 2. Lager 2 beskrivs som ett möjligt mesolitiskt avsatt skikt. Därtill finns det odekorerad neolitisk keramik i lager 3. I rapporten beskrivs hur torkan gjorde urskiljningen av lagergränser

osäker, men kvalitén på det fyndförande områdets övre och undre del uppfattades dock av arkeologerna som olika. "Den sydöstra delen, samt det övre skiktet på den centrala delen var något torrare och något mindre sotigt. Huruvida detta speglar olika skeden, olika utnyttjande av marken eller väderleken sommaren 1994 är oklart." (Munkenberg 1997, s. 32). Därtill finns mesolitiska typer som splitter och mikrospån i lager 1. Huruvida mikrospånen verkligen är mikrospån, det vill säga slagna från en handtagskärna eller bara just små spånliknande avslag verkar dock inte vara bestämt. Det är heller inte helt enkelt att avgöra. Vi kan därför inte säga huruvida flintmaterialet i lager 1 är från både mesolitikum och neolitikum eller bara neolitikum.

Studerar man typernas fördelning på Morlanda 367, ses inledningsvis att fyndmaterialet inte är normalfördelat i de fem olika lager som grävdes, något som nedan indikeras av en sammanställning av flintmaterialet. Flintmaterialet användes som statistiskt underlag eftersom keramiken utgör en relativt liten andel av det totala fyndmaterialet. Keramik påträffades bara i lager 1. Emellertid visar också sammanställningen av flintmaterialet att i stort sett allt fyndmaterial påträffades i lager 1.

Studerar man enbart keramikmaterialet från lager 1 utifrån dekor, ser man att keramiken i det närmaste är normalfördelat inom de fyra stick med keramik som lager 1 grävdes i (fem stick totalt). En annan intressant aspekt med keramiken är att det enbart finns bukdekor på platsen, vilket brukar anses indikera tidigneolitikums senare del. Det finns också vinkellinjedeckor bland ornamentiken, vilket brukar anses indikera mellanneolitikums första del. Det finns emellertid exempel på andra tidigneolitiska dateringar av vinkellinjer i Sydsandinavien.

Vad det gäller flintmaterialet i lager 1 så skiljer sig det från keramiken genom att inte visa på en normalfördelning genom lagrets olika stick. Materialet ansamlas dock i stort sett till lagrets mellersta nivåer och fördelar sig ganska jämt mellan de stick som också innehåller ornamentat keramikmaterial.



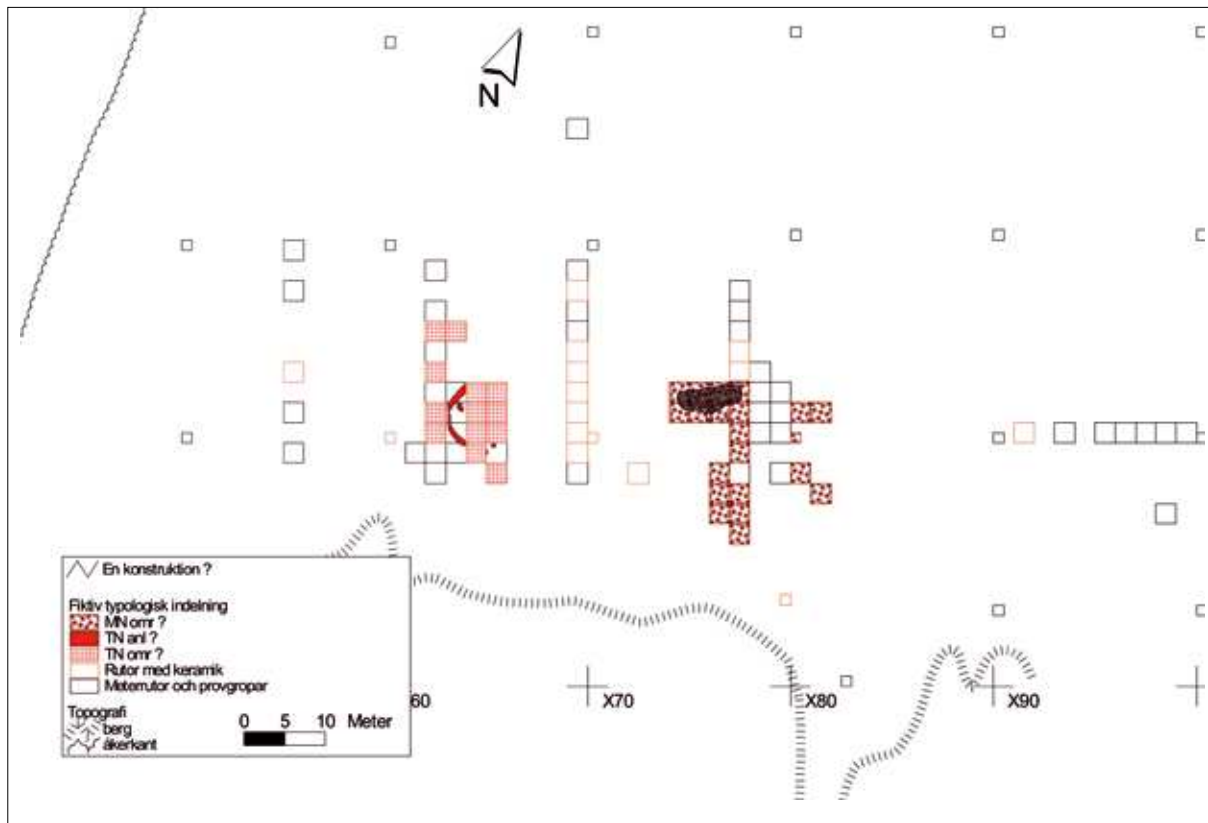
Figur 5. Sammanställning av antal dekorerade skärvor per stick i lager 1 uppdelat på mönstertyp.

Lager	Mikrospån/?	Tvärpil/?	SUM flinta	SUM flinta
0	1	0	228	1%
1	172	44	* 21 717	92%
2	0	0	0	0%
3	18	1	** 1 313	6%
4	1	0	5	0%
5	6	0	257	1%
* 21 080 är avslag splitter övrigt slagen flinta				
** 1 245 är avslag splitter övrigt slagen flinta				

Tabell 1. Flintmaterial fördelat per lager på Morlanda 367, informationen systematiserad från fyndtabellen i rapporten.

Stick	Mikrospån/?	Tvärpil/?	Spånpil/tånge	SUM flinta
1	53	6	1	7 113
2	1	0	0	7 069
3	1	2	1	5 795
4	2	0	0	1 640
5	0	0	0	100

Tabell 2. Flintmaterial fördelat per stick i lager 1 på Morlanda 367.



Figur 6. Undersökningsplan över Morlanda 492 med olika delområden angivna.

Morlanda 492

Morlanda 492 ligger i samma dalgång som Morlanda 367, uppe på en plåtå med en brant slänt i norr ner mot dalgången och den forntida havsstranden. Boplatsen är grävd som seminariegrävningar vid Göteborgs universitet i början av 2000-talet och är alltså ingen uppdragsarkeologisk undersökning. Den är relativt unik i Bohuslän med sitt stora, varierande och rikt ornamenterade keramikmaterial. Platsen innehåller också typiska dekorelement från både tidigneolitisk och mellanneolitisk trattbägartid i ett ganska tjockt fyndförande lager, som via fyllfärg har delats in i ett neolitiskt tvåskiktat fyndförande lager (KL 1 och KL 2). I rapporten beskrivs följande lagerindelning på platsen: Kulturlager 1 (KL 1) är ett kulturlager och Kulturlager 2 (KL 2) ett kulturlager, som dock bara finns i vissa områ-

den. Därtill finns ett mesolitiskt flintmaterial under delar av det neolitiska fyndförande lagret. Under kulturlagren påträffades också flera anläggningar i form av gropar och diffusa rännliknande konstruktioner.

Platsen, som är grävd av studenter, innehåller flera osäkerhetsfaktorer, vilket bland annat kan härröra från att den undersöktes under flera säsonger med olika studentgrupper varje gång. Det största problemet för mina analyser är dock att alla meterrutor inte är dokumenterade efter samma principer. Vissa rutor har grävts i stick, där gränsen mellan det nedre och övre kulturlagret (KL 1 och KL 2) inte verkar ha beaktats. I andra rutor anges materialet bara komma från ett kulturlager, medan materialet i ytterligare en kategori av rutor delas upp i två kulturlager, KL 1 och KL 2. Det går heller inte att utrona om rutor, där beskrivningen bara anger kulturlager (KL) innebär att

de bara innehåller KL 1, eller om kulturlager i dessa rutor avser både KL 1 och KL 2. Djupet i vissa av rutorna kan ibland tala för en sådan tolkning, men i andra också tala emot. Ytterligare ett problem är att stickindelningen inte är likadan i alla rutor, dvs. stickens tjocklek varierar. Vissa rutor är grävda i 0,05 meters stick, andra i 0,10 meters stick och andra i båda delarna.

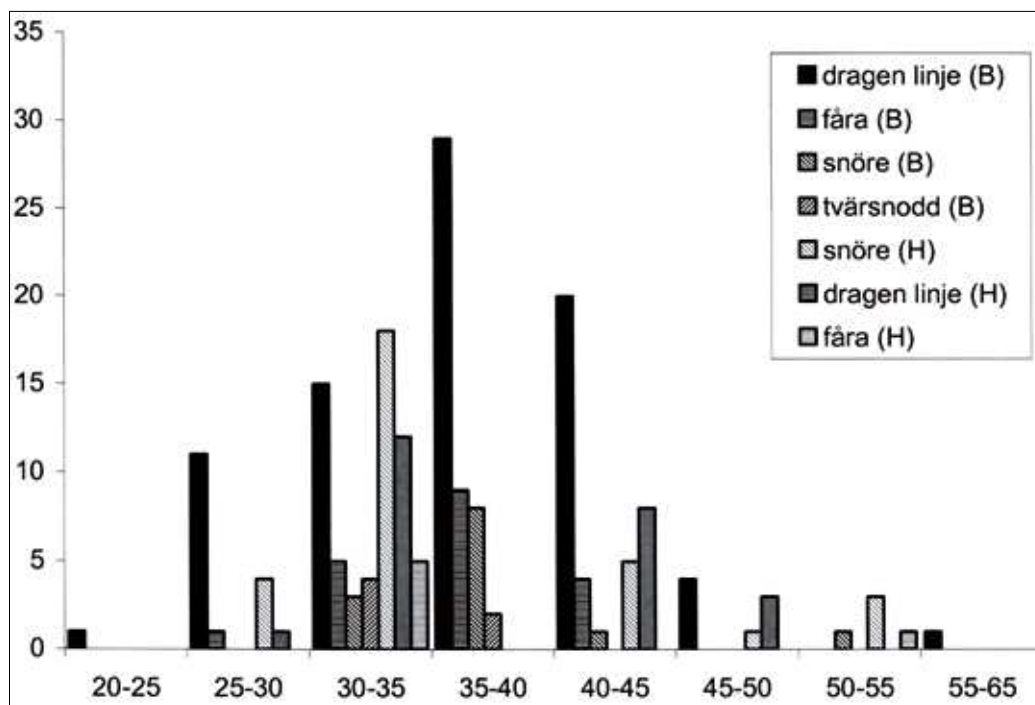
I de stratigrafiska analyserna i denna artikel har jag valt att enbart arbeta med de rutor som är grävda i stick och har slagit ihop sticken till största gemensamma nämnare det vill säga i stick som omfattar 0,10 meters. Det innebär att enstaka rutor grävda i stick ändå fick utelämnas eftersom stickindelningen inte lät sig överföras till stick med jämna tiotal. Det gör att bara delar av materialet analyseras, även om materialet som används kommer från området med tjockast fyndförande lager och som innehåller den största andelen keramik. Keramiken i detta område uppvisar också en stor variation av ornamentik och innehåller fylltekniker/mönstertyper, som anses tillhöra mellanneolitikum och de, som kan tillhöra både tidigneolitikum och mellan-

neolitikum. Denna del av platsen har därför initialt tolkats som primärt avsatt under tidig mellanneolitikum dock med vissa tidigneolitiska inslag, som i skrivandets stund inte går att urskilja från det mellanneolitiska materialet (MN omr ? i figuren ovan).

Studerar fördelningen av den ornamenterade keramiken indelat i fylltekniker och mönstertyper i olika stick, visar materialet i de analyserade stickgrävda rutorna på en normalfördelning, även om den släpar lite i de undre sticken. Det neolitiska fyndförande lagret på platsen uppvisar alltså bilden av att vara normalfördelat.

Summering av iakttagelser på lokalerna

I stort sett inga av de förekommande ¹⁴C dateringarna indikerar att de fyndförande lagren skulle vara kronologiskt avsatta med tidigt material i botten och senare material överst. Morlanda 492 har dock extremt tidiga dateringar



Figur 7. Sammanställning av antal dekorerade skärvor per stick på Morlanda 492 uppdelat på fyllteknik. (B)/ bukskärra, (H)/ balskskärra.

från keramik påträffad i anläggningar under det fyndförande lagret, samtidigt som mellan-neolitiska dekorelement finns i det fyndförande lagrets övre delar, fast då i en annan del av boplatsytan.

På Ängås finns två nya matskorpsdateringar, som indikerar en möjlig datering till hela tidigneolitikum och övergången till mellan-neolitikum (5000/300 BP, 4820/60 BP). I relation till fyndmaterialet kan platsen uppskattas till att främst härröra från slutet av tidigneolitikum. Bukdekor på platsen förekommer primärt från stick 20–30 cm medan halsdekor dominerar i stick 10–20 och 20–30 cm. Ett frekvent bruk av bukdekor under tidigneolitikum anses generellt inom sydsandinavisk trattbägartid indikera senare delen av tidigneolitikum. I stick 30–40 cm förekommer bland annat tvärsnodsdekor som också tenderar att förläggas till tidigneolitikums senare del, även om det finns enstaka dateringar till tidigneolitikums tidigare faser.

Dekorens fördelning i sticken tillsammans med dateringarnas möjligheter gör att Ängåsmaterialet kan tolkas på två sätt. Ett alternativ är att materialet primärt är avsatt under slutet av tidigneolitikum och härrör från en samlad relativt kort bosättningsfas med en normalfördelad intensitet i aktiviteterna. Det andra alternativet är att det fyndförande lagret genomgått så pass omfattande formationsprocesser att materialets placering i lagret kan betraktas som irrelevant för frågeställningarna, vilket då skulle definiera lagret som ett öppet ackumulerat lager enligt Madsens definition. Detta kanske också indikeras av normalfördelningen i materialet.

På Morlanda 367 finns ett flertal ¹⁴C dateringar (kol och hasselnötsskal), som alla anger en tidig datering av platsen (5340/55 BP, 5180/55 BP). Keramikmaterialet, som i det närmaste uteslutande består av buklinjedekor, brukar å andra sidan i Sydsandinavien generellt sett anses beteckna andra halvan av tidigneolitikum. Det finns dock inga säkra belägg för denna arkeologiska synpunkt, utan indikationer för det motsatta förekommer också. Därtill uppvisar delar av ertebüllekeramiken i Sydsandinavien ett frekvent bruk av buklinjedekor, varför fenomenet också förekommer tidigare. Lagerföljden på platsen verkar i det närmaste helt irrelevant för ackumuleringen av det arkeologiska materialet, där 92 procent av fyndmaterialet

återfinns i lager 1 och där cirka 90 procent av materialet återfinns i lagrets tre översta stick (fem stick totalt). Lager och stick indikerar därför ingen stratigrafisk, kronologisk eller kulturell skillnad i materialet.

På Morlanda 492 finns ett par dateringar från en grop under det fyndförande lagret. Dateringen ger en väldigt tidig datering, där bara kalibreringskurvans senare spann hamnar i vad som traditionellt dateras till tidigneolitikum (5190/75, 5065/95, 4915/75). Ett flertal andra dateringar av keramik från platsen har också utförts, men dessa hamnar alla i senneolitikum - bronsålder medan ornamentiken uppvisar tydliga trattbägardrag. Materialets fördelning i de olika lagerföljder och stick, som det fyndförande lagret har grävts i, visar ingen stratigrafisk signifikans vad gäller så kallade tidiga och sena tidigneolitiska fylltekniker. I en begränsad del av området och där vissa rutor grävdes i stick (figur 6: MN omr ?) förekommer dock mellan-neolitiska dekortyper tillsammans med fylltekniker som kan vara både tidiga och sena tidigneolitiska dekortyper och tidiga mellan-neolitiska dekortyper. De mellan-neolitiska dekortyperna härrör från det fyndförande lagrets övre del samt från de övre nivåerna i de rutor, som grävdes i stick (nivån 0,25–0,45 meter, det totala djupet var som mest 0,8 meter).

En intressant aspekt vad gäller Morlanda 492 är därför att de grävda rutorna kan delas in i två koncentrationer, varav det i den ena saknas tydliga indikationer för mellan-neolitisk aktivitet, dvs. mellan-neolitiska dekortyper (figur 6: TN omr ?). I den andra koncentrationen finns mellan-neolitiska dekortyper tillsammans med fylltekniker som både kan vara tidigneolitiska och mellan-neolitiska (figur 6: MN omr ?). Anläggningar i form av gropar, diffusa rännor och stenpackning finns under kulturlagret i båda delområdena. De extremt tidiga dateringarna kommer från en grop under den möjliga tidigneolitiska koncentrationen. Som hypotes kan därför en kronologiskt rumslig indelning av platsen formuleras. Den kräver dock ytterligare undersökningar, sannolikt en mycket noggrann totalundersökning för att hypotesen skall kunna stärkas ytterligare eller helt avfärdas.

Slutsatser och konsekvenser vad det gäller normalfördelade kulturlager

Inledningsvis verkar det som om inget av de normalfördelade fyndförande lagren i sin helhet kan betraktas som särskilt slutet. Har då de iaktagna lagerbildningarna något med ackumuleringen av materialet att göra? Ja, kanske har de mellersta delarna av normalfördelade kulturlager skyddats i högre grad än de övre och därför i en eller annan grad speglar förhistorien.

En fråga man bör ställa sig är alltså om materialet från lagrets mellersta nivåer kan vara mer slutna än de övre och undre delarna, även om lagret som helhet inte är särskilt slutet? Det övre sticket/sticken är kanske resultatet av exempelvis senare mänsklig påverkan, de undre material som eroderat ner medan de mellersta nivåerna på sin höjd komprimerats ihop. Det är dock knappast troligt då materialet, som skulle ha eroderat ner (de undre nivåerna), återfinns inom samma lager som det övriga materialet och inte i ett nytt undre lager, exempelvis alven eller ett mesolitiskt lager. Det finns heller inget som säger att material från de övre nivåerna inte skulle kunna ha eroderat ner i de mellersta nivåerna om material kan gå från de mellersta och bilda en undre nivå. En komprimering av materialet som resultatet av hård yttre påverkan skulle sannolikt också kasta om materialet.

En andra tolkning är att platserna indikerar en bosättningsfas och att människorna deponerade materialet normalfördelat, det vill säga att platsen hade en initialfas med en mindre grad av aktivitet, en intensiv huvudfas och en avslutningsfas som också hade mindre aktivitet än tidigare. Detta är ingalunda omöjligt utan till och med ganska sannolikt, men är det fyndförande lagrens fyndfördelning resultatet av detta? Ja, omöjligt är det inte, men de stratigrafiska relationerna mellan olika dekortyper talar helt (Ängås) eller delvis (Morlanda 492, delområdet TN omr ?) emot ett dylikt scenario. Det andra delområdet på Morlanda 492 (MN omr ?) kan delvis tala för en sådan förklaring. Fyndmaterialet under de övre sticken med tydliga mellanepolitiska drag kan dock inte bestämmas till tidigneolitikum eller mellanepolitikum, utan kan komma från båda delarna.

Vad det gäller lagerföljder som den på Morlanda 367, kan det bara förklaras med en samlad avsättningsfas, alternativt ett helt öppet och omrört fyndförande lager.

Den stratigrafiska fördelningen av det ornamenterade keramikmaterialet i de fyndförande lagren kan stratigrafiskt sett bara förklaras med att materialet härrör från en tidsfas (till exempel tidigneolitikums andra del), alternativt att materialet är totalt omrört. Antingen har då den förhistoriska människan eller formationsprocesser på två av tre platser stratigrafiskt avsatt fyndmaterialet normalfördelat. Det går därför inte att i kulturella termer dela upp de fyndförande lagren som stratigrafiskt tidsmässigt åtskilda bosättningsfaser eller i skilda mänskliga aktiviteter. Dyliga lagerföljder är inte att betrakta som kulturlager enligt artikelns definition.

Det väsentliga är dock att materialets bärighet för olika hypoteser testats innan analyser vidtas. Vi har på senare tid fått ett ökande ointresse för att tilldela resurser för totalundersökningar av fyndrika stenåldersboplatser. Frågan om behovet av att undersöka dessa boplatser, som bara består av fyndförande lager i senare dyrkad mark, hörs också av och till. Ett slags arkeologisk konsensuslösning i Västsverige har då blivit att vi undersöker lite eller delar av platsen. Resultatet blir inte särskilt nyskapande och det reses ibland kritik över att boplatundersökningar inte ger någon ny kunskap.

Mina analyser indikerar initialt att det är slöseri med tid och pengar att konsekvent gräva fyndförande lager utan synliga konstruktioner (till exempel hyddor, gropar och dylikt) i detaljerade stick, så som brukligt är inom stenåldersarkeologin i Västsverige. Att gräva fyndförande lager utan kontinuerlig analys av fyndmaterial och dess stratigrafiska eller rumsliga spridning blir ytterst tveksamt, då resultatet verkar ge en normalfördelning alternativt fördelning av allt material till övre lagret.

Däremot tycks allt fler avrapporteringar av undersökningar likt Morlanda 492 indikera vissa former av mikroarkeologiskt rumsliga skillnader av fyndmaterial inom större fyndförande lager eller kulturlager, om man så vill. Knatten är en sådan mesolitisk lokal från Västsverige (Johansson 2003, 2004). En annan väldigt intressant neolitisk lokal är Högmossen från E4:a grävningarna i Mälardalen.

Här har cirka 5 000 m² undersökts (presenterat på konferens BO-05). Fyra hyddor med vardera två avfallskoncentrationer/dumphögar, mindre fyndtäta linjer tolkade som stigar ner mot havet har påträffats. Tolkningen är enligt Niklas Ytterberg för närvarande ett slags tudelad radby längs stranden, uppdelad i två delar, en södra och en norra bydel. Resultatet är orsakat av vald metod, dvs. handgrävning och sällning av allt inklusive fyndförande lager och ett medvetet letande efter konstruktioner. De har också hittat anläggningar, vilka undersökts och vars samband med de aktiviteter, som avsatt fynden, hela tiden granskats och dokumenterats. Enligt undersökarna är det just vald metod, som gjort att man tydligt kunnat se alla färgningar och fyndkoncentrationer med blotta ögat och kunnat relatera dem till en övergripande bild av boplatsen (Ytterberg, muntlig uppgift). Med andra ord påminner det metodiska tillvägagångssättet om storskaliga avbaningar av metalltida boplatser i åkermark, där man hela tiden eftersträvar ett helhetsperspektiv på undersökningen.

Mina inledande analyser av ett fenomen som bland uppdragsarkeologer av och till betecknas som *en känsla av områdhet* indikerar att man lika gärna kan skyffla upp fyndförande lager rutvis i säll och få i stort sett samma resultat, som den genomförda stickgrävningen gav. Problemet är att man inte vet i förväg om det finns någon stratigrafisk signifikans i materialet. Man skulle dock kunna ta reda på det. Exempelvis kunde förundersökningarna utökas betydligt till att också utröna denna faktor. Det kan ske genom exempelvis meterbredda handgrävda *projicerande profiler*. Man gräver alltså en korridor genom fyndförande lager i till exempel meterrutor eller kvartsmeterrutor och mäter in fyndmaterialet tredimensionellt (exempelvis i lager och stick, men helst än mer noggrant) och får därigenom en artificiell profilbänk i analysstadiet, en så kallad projicerande profil. Ett alternativ är att man i slutundersökningsstadiet gavs tid att avbryta undersökningar analysera det hittills framkomna resultatet, utvärdera och därefter ändra strategi innan undersökningen återigen påbörjades.

Olika studier av stenåldersboplatser har dock visat att en mikroarkeologiskt rumslig dokumentation av fyndmaterialet ofta kan vara väsentlig för den slutgiltiga

tolkningen och också ge intressanta resultat i öppet ackumulerade lager. Detta visar att det är av yttersta vikt att undersöka hela det fyndförande lagret för att kunna säga något definitivt om platsen. Tomma ytor, vilka snabbt tenderar att prioriteras bort, är lika viktiga som fyndtäta. Därför är det så vanligt förekommande fenomenet, att bara beredas tillfälle att gräva ut delar av ett fyndförande lager, vetenskapligt rätt förkastligt. Dock kan prioriteringsordningen förändras.

Ovanstående resultat föranleder mig också att spekulera i om man inte inom västsvenska stenåldersundersökningar, som oftast omfattar fyndrika, diffusa, fyndförande lager, istället borde prioritera att se helheten på boplatsen framför en detaljerad fynddokumentation i rutor och lager. Det betyder dock inte att fyndförande lager skall lämnas därhän. Men om nu budgeten bara räcker till att delar kan undersökas, så undersök då fyndförande lager intensivt och detaljerat i inledningsstadiet och få analyserat fram dess potential innan totalundersökningen startar. Kan det fyndförande lagret betraktas som ett öppet ackumulerat lager, vilket oftast tycks vara fallet, kan man handschakta det i rumsligt avgränsade volymer (grävnheter på uppdragsarkeologins språk) till exempel meterrutor och eventuellt med säll. På så sätt kan man i stället satsa krut på eventuella anläggningsförekomster eller t.o.m. på en annan lokal.

Ett behov av ett kontinuerligt helhetsperspektiv under grävningen visar inte minst boplatsen Högmossen/E4: an och fenomenet med urlakade anläggningar, som norska kollegor tydligt har visat, är vanligt förekommande i vår del av Skandinavien. Det gäller bara att man ger sig tid till att söka efter dem. Skall fyndförande lager grävas på knä med grävsked bör helheten av undersökningsytan hela tiden bevaras, genom att hela ytan grävs i en nivå och nivån i enskilda rutor eller delar av området inte varierar under grävningen. Annars tappas helhetsperspektivet och exempelvis befintliga men urlakade anläggningar lär svårigen upptäckas, eftersom de tenderar att iaktas i relation till omgivande markbeskaffenhet. Det är denna, vår tidigare undersökningsmetodik, som kan vara orsaken till att vi har så många grävda stenålderslokaler utan registrerade anläggningar.

Jag försöker således inte gå kostnadsbeivrarna inom vår bransch till mötes, då undersökningarna inte lär bli billigare, men mina förslag kanske kan bli vetenskapligt förnyande.

Boplatsarkeologin är för övrigt redan alltför billig i vår del av Sverige om man jämför med andra motsvarande regioner såsom Mälardalen eller Skåne-regionen.

Referenser

- Johansson, G. 2003. Fornlämning Kville 1297 - Fastigheten Humlekärr 1:4 och 1:6 Kville sn, Västra Götalands län. I: Claesson, P. & Munkenberg, B. (red.). *Arkeologiska undersökningar längs E6 i Bohuslän, Projekt Gläborg-Rabbalsbede nr 1, teknisk rapport*. Kulturhistoriska dokumentationer nr 11, Bohusläns museum.
- . 2004. Utan början - Utan slut. Kville 1297 - en senmesolitisk boplats med hyddor i Bohuslän. I: Claesson, P. & Munkenberg, B. (red.). *Projekt Gläborg-Rabbalsbede, bygden innanför fjordarna, del 2 Landskap och bebyggelse*. Kulturhistoriska dokumentationer nr. 14, Bohusläns museum.
- Munkenberg, B.-A. 1997. *En senmesolitisk och neolitisk avfallsgrop och kulturlager på Orust - fornlämning 367, Morlanda socken, Bohuslän*. UV Väst rapport 1997:22, Riksantikvarieämbetet, arkeologiska undersökningar.
- Madsen, T. 1978. Perioder og periodeovergange i neolitikum. Om forskellige fundtypers egnethed til kronologiske opdelninger. *Hikuin* vol. 4.
- Petersson, H. 2005. Analys av västsvensk mesolitisk kronologi. En illustration av korrespondensanalysens fördelar. I: Lönn, M. (red.). *Arkeologiska metodfrågor*, del 1. Riksantikvarieämbetet, arkeologiska undersökningar.
- Andersson, S. *Ängås Göteborg. Boplatssområde från yngre stenålder. 23:S 187*. Fyndsrapporter 1973.