

in Situ

Västsvensk Arkeologisk Tidskrift



2004 - 2005

in Situ

Västsvensk Arkeologisk Tidskrift

2004-2005

in Situ

Västsvensk Arkeologisk Tidskrift

© Göteborgs universitet 2007

ISSN 1403-4964

Skriften är producerad vid

Bohusläns museum

Box 403

451 19 Uddevalla

Tel: 0522 656500

Fax: 0522 656505

E-mail: gabriella.kalmar@vgregion.se

Ansvarig utgivare

Kristian Kristiansen

Redaktion

Marianne Lönn

Håkan Petersson

Eva Schaller-Åhrberg

Grafisk formgivning

Lena Troedson,

Riksantikvarieämbetet UV Väst

Gabriella Kalmar,

Bohusläns museum

Layout

Gabriella Kalmar,

Bohusläns museum

Framsida

Fotot visar konferensdeltagarna,

Fotot taget av Håkan Petersson, Bohusläns museum 2004

Reproarbete och tryck

TH tryck, Uddevalla 2007

Innehåll

Kattegatt som länk mellan Dorestad och Bagdad AD 750–1 000 <i>Carl Löfving</i>	9
Ett avgörande bidrag till belysning av det mytiska Gamla Köpstads existens <i>Anna-Lena Gerdin & Henrik Zedig</i>	21
Urbanisering och fiske <i>Victor Svedberg</i>	39
Yngre järnåldersbebyggelsens struktur i Säve socken <i>Berit Hall</i>	41
Fortidens utsikt mot tapte farvann. Et båtgravfelt på Gulli, Vestfold <i>Lars Erik Gjerve</i>	45
Två rum och kök <i>Jörgen Streiffert</i>	53
Normalfördelade kulturlager i Bohuslän och behovet av en förändrad undersökningsstrategi <i>Håkan Petersson</i>	55
Olas och dateringen av den äldsta gropkeramiken <i>Per Persson</i>	67
Tvärpilsgruppen/Fas 4, mesolitikum/neolitikum belyst genom stenteknologi <i>Kalle Thorsberg</i>	87
En gropkeramisk boplass ved Iddefjorden i Østfold, og noen refleksjoner om kulturforløp i yngre steinalder <i>Einar Østmo</i>	89
Vestgård 3 og Vestgård 6, to tidligneo-littiske boplasser <i>Kristine Beate Johansen</i>	103

Senneolitikum på Svinesund	
<i>Ola Rønne</i>	113
Småskaliga senneolitiska boplatzlämningar i södra Bohuslän - ett källkritiskt problem eller spåren efter ett extensivt boplatstrum	
<i>Karin Berggren & Johannes Nieminen</i>	115
Mesolitiska "grophyddor" från södra Skandinavien	
<i>Robert Hernek</i>	127
När Västra Hagen blev 2000 år äldre	
<i>Oscar Ortman</i>	129
Svinesundsprojektet - arkeologiske undersøkelser ved Svinesund	
<i>Håkon Glørstad</i>	143
Program och deltagarförteckning	
.....	157

RÄTTELSE

På sidan 64 – 65 står felaktigt:

”En annan väldigt intressant neolitisk lokal är Skogsmossen från E4:a grävningarna i Mälardalen. Här har cirka 10 000 m² fyndförande lager undersökts i detalj (presenterat på BO-05).

Rätt ordalydelse är:

”En annan väldigt intressant neolitisk lokal är Högmossen från E4:a grävningarna i Mälardalen. Här har cirka 5 000 m² undersökts (presenterat på BO-05).”

På sidan 65 2:a spalten sista stycket står felaktigt:

”... boplatsen Skogsmossen/E4:an...”

Rätt ordalydelse är:

”... boplatsen Högmossen/E4:an...”

En ny era för In Situ

Det nummer ni nu håller i är ett samarbete mellan institutionen för arkeologi och Bohusläns museum, vilket är starten på ett gemensamt redaktionellt och ekonomiskt ansvar för In Situ mellan institutionen för arkeologi och de uppdragsarkeologiska institutionerna i Västsverige.

Tanken är att In Situs framtid skall säkras genom att de flesta uppdragsarkeologiska institutionerna i Västsverige reserverar medel i sin budget varje år för att finansiera produktionen av In Situ. Samarbetet innebär också ett gemensamt redaktörskap med en redaktionskommitté samt att uppdragsarkeologins professionella rapportredaktioner producerar tidskriften. Ansvarig utgivare kommer dock fortsatt att vara universitetet och dess ämnesföreträdare för arkeologi.

Inrättandet av en ny redaktionskommitté kommer att leda till förändringar efterhand. En avgörande förändring, som i princip redan finns, är att In Situ skall kunna fungera som forum för vetenskapliga avrapporteringar av uppdragsarkeologins arkeologiska undersökningar i form av artiklar.

Det är också vår förhoppning att kunna bjuda på en produkt som både har tematiska nummer likt detta och nummer med vitt skilda innehåll och intressen. Kravet är dock fortsatt, att vi skall producera en vetenskaplig tidskrift med inriktning mot den arkeologiska professionen som sådan.

Med dessa förändringar hoppas jag att In Situs kontinuitet och framtid nu skall vara säkrad och jag ser framtiden an med tillförsikt. En tidskrift finns emellertid inte utan skribenter och läsare. Det är min förhoppning att flera av er vill läsa skriften och skriva artiklar till kommande nummer.

Kristian Kristiansen

Professor och ansvarig utgivare

Förord

Hösten 2004 hölls symposiet *Arkeologi runt Skagerrack och Kattegatt* i Mölndals museums och Riksantikvarieämbetet, UV Västs lokaler i Mölndal. Syftet var att samla arkeologer, som arbetar runt nämnda vatten för att diskutera arkeologi utan hänsyn till nationsgränser. 1963 inbjöd Carl-Axel Moberg ett antal forskare till ett symposium i Göteborg kring ämnet *Boplatsproblem vid Kattegatt och Skagerrack*. Sedan dess har mycket forskning bedrivits inom regionen, dock oftast på nationell basis. Drygt 40 år senare kunde det vara dags att åter samla kollegor från institutioner runt Skagerrack och Kattegatt för att presentera senare års forskning, diskutera det aktuella forskningsläget och presentera nya infallsvinklar och nya projekt.

Grundtemat för symposiet var *Livet vid Skagerracks och Kattegatts kuster under förhistorien och medeltiden* och i detta nummer av *In Situ*, som tillika är en symposierapport, presenteras föredragen som artiklar. De föredrag, som inte omvandlats till artiklar, presenteras som abstracts. Sist finns en artikel som skulle ha varit ett föredrag, om inte föredragshållaren fått förhinder.

Vi hade också en förhoppning om att symposiet skulle stärka och utveckla samarbetet mellan institutionerna inom Skagerrack-Kattegatt-regionen. Man kanske till och med kan komma att se den som en enhet och utveckla kunskapen därigenom. Detta ligger dock i framtiden. Ett steg på vägen har tagits genom att ett andra Skagerrack-Kattegatt-symposium planerats och genomförts. Det hölls i Gilleleje, Danmark 2006.

Vi, som arbetat med symposiet och symposierapporten, Eva Schaller Åhrberg, Håkan Petersson och Marianne Lönn, tackar deltagare, föredragshållare och institutionen för arkeologi för att symposierapporten får publiceras som ett nummer av tidskriften *In Situ*. Vi tackar också Lennart Häggglunds stiftelse och Birgit och Gad Rausing's stiftelse för att de givit oss medel att hålla konferensen och Lennart Häggglunds stiftelse för att den delfinansierat denna publikation. Slutligen tackas också Bohusläns museum och Riksantikvarieämbetet, UV Väst för att de bedragit med arbetstid.

Januari 2006

Marianne Lönn

Program och deltagarförteckning

Program till symposium Skagerack - Kattegatt

Onsdag 20/10

18.00 - 21.00 Välkomsttal och buffé i Riksantikvarieämbetets nya lokaler

21.00 - Kråkans krog

Torsdag 21/10

08.30 - 09.00 Västra Hagen, en mesolitisk boplats på Onsalahalvön. Oscar Ortman.

09.00 - 09.30 Mesolitiska ”grophyddor” från södra Skandinavien. Robert Hernek.

09.30 - 10.00 KAFFE

10.00 - 10.30 Solbacken 3 i Idd. En gropperamisk boplass ved Iddefjorden. Einar Östmo.

10.30 - 11.00 Olas och dateringen av den gropperamiska kulturen. Per Persson.

11.00 - 11.15 PAUS

11.00 - 11.30 Gamla Köpstad i nytt ljus. Anna-Lena Gerdin & Henrik Zedig.

11.30 - 12.00 Information kring exkursionen Arrangörerna

12.00 - 13.15 LUNCH

13.15 - 13.45 Exkursion till Gamla Köpstad, boplatsen Olas och lite annat.

18.00 - FESTMÅLTID

Fredag 22/10

09.00 - 09.30 Kattegatt som länk mellan Dorestad och Bagdad AD 750 – 1000. Carl Löfving.

09.30 - 10.00 Gravfält vikingatid. Lars-Erik Gjerpe.

10.00 - 10.30 KAFFE

10.30 - 11.00 Järnåldersbebyggelsens struktur i Säve socken. Berit Hall.

11.00 - 11.30 Två rum och kök. Jörgen Streiffert.

11.30 - 12.15 LUNCH

12.15 - 12.45 Det medeltida fiskets påverkan på urbaniseringen och städernas roll i fisket, fiskhandeln och för näringen nödvändig varuförsörjning. Viktor Svedberg

12.45 - 13.15 Tvärpilsgruppen/Fas 4, mesolitikum/neolitikum belyst genom stenteknologi. Kalle Thorsberg

13.15 - 13.30 PAUS

13.30 - 14.00 Tidigneolitisk keramik i Västsverige – Källkritik på det västsvenska boplatismaterialet. Håkan Petersson.

14.00 - 14.30 Vestgård 3 og Vestgård 6, boplasser från tidlignepolitikum. Kristine Beate Johansen.

14.30 - 15.00 KAFFE

15.00 - 15.30 Senneolitikum på Svinesund. Ola Rönne.

15.30 - 16.00 Senneolitiska levnadsmönster – en diskussion med utgångspunkt i nyligen undersökta lokaler i södra Bohuslän. Karin Berggren & Johannes Nieminen.

16.00 - Avslutning

Deltagarförteckning till symposium Skagerack - Kattegatt

EFTERNAMN	FÖRNAMN	INSTITUTION	EPOST
Appel	Liv	Gilleje Museum	appel-holbo@mail.dk
Axelsson	Susanne	Länsstyrelsen Västra Götaland	susanne.axelsson@o.lst.se
Berggren	Karin	Bohusläns museum	karin.berggren@archaeology.gu.se
Carlstedt	Gunnar	-	gunnar@hylab.se
Carlstedt	Britt-Marie	-	-
Clæsson	Pia	Bohusläns museum	pia.clæsson@vgregion.se
Eboskog	Mikael	Bohusläns museum	mikael.eboskog@vgregion.se
Fors	Tina	UV Väst	tina.fors@raa.se
Frandsen	Søren	Gilleje Museum	-
Gerdin	Anna-Lena	Länsstyrelsen Västra Götaland	anna-lena.gerdin@o.lst.se
Gjerpe	Lars Erik	Universitetets Kulturhistoriske Museer	larseg@ukm.uio.no
Grimsrud	Ole	Akershus Fylkeskommune	ole.grimsrud@akershus-f.kommune.no
Hall	Berit	Göteborgs Stadsmuseum	berit.hall@stadsmuseum.goteborg.se
Haraldsen	Tom H.	Toten Ökomuseum	tom.haraldsen@totenmuseet.no
Hernek	Robert	Bohusläns museum	robert.hernek@vgregion.se
Hägström	Leif	Jönköpings länsmuseum	arklh@hum.gu.se
Johansen	Kristine Beate	Universitetets kulturhistoriske museer	k.b.johansen@ukm.uio.no
Johansson	Glenn	RAÄ UV Väst	glenn.johansson@raa.se
Langsted	Kjartan	Gilleje Museum -	
Linna	Larsen Jette	Moesgård Museum	markjll@mail.hum.au.dk
Lindewall	Jessica	SVK	jessica_lindewall@yahoo.se
Ling	Johan	Göteborgs universitet	johan.ling@archaeology.gu.se
Löfving	Carl	Göteborgs kommun	carl.lofving@stadsbyggnad.goteborg.se
Lönn	Marianne	Arrangör/RAÄ UV Väst	mln@raa.se
Munkenberg	Betty-Ann	RAÄ UV Väst	betty-ann.munkenberg@raa.se
Nieminen	Johannes	Göteborgs Stadsmuseum	johannes.nieminen@stadsmuseum.goteborg.se
Olsson	Louise	RAÄ UV Väst	louise.olsson@raa.se
Ortman	Oscar	Bohusläns museum	oscar.ortman@vgregion.se
Persson	Per	Universitetets Kulturhistoriske Museer	per@archaeology.se
Petersson	Håkan	Arrangör/Bohusläns museum	hakan.petersson@vgregion.se
Ragnesten	Ulf	Göteborgs Stadsmuseum	ulf.ragnesten@stadsmuseum.goteborg.se
Rudd	Petra	Göteborgs Stadsmuseum	petra.rudd@stadsmuseum.goteborg.se
Rønne	Ola	Universitetets kulturhistoriske museer	ola.ronne@ukm.uio.no
Schaller Åhrberg	Eva	Arrangör/RAÄ UV Väst	esj@raa.se
Streiffert	Jörgen	RAÄ UV Väst	streiffert.jorgen@raa.se

EFTERNAMN	FÖRNAMN	INSTITUTION	EPOST
Svedberg	Viktor	RAÄ UV Väst	viktor.svedberg@raa.se
Swedberg	Stig	Rio Kulturkooperativ	riokultur@rixmail.se
Svensson	Magnus	Hallands Länsmuseum	magnus.svensson@la.hallmus.org
Thorsberg	Kalle	RAÄ UV Väst	kalle.thorsberg@raa.se
Wennberg	Tom	Göteborgs Stadsmuseum	tom.wennberg@stadsmuseum.goteborg.se
Wickerts	Mari	Göteborgs Stadsmuseum	Mari.Wickerts@stadsmuseum.goteborg.se
Zedig	Henrik	Länsstyrelsen Västra Götaland	henrik.zedig@o.lst.se
Ödlund	Fredrika	Göteborgs Stadsmuseum	fredrika.ödlund@stadsmuseum.goteborg.se
Östmo	Einar	Universitetets Kulturhistoriske Museer	einar.ostmo@ukm.uio.no

Småskaliga senneolitiska boplatzlämningar i södra Bohuslän - ett källkritiskt problem eller spåren efter ett extensivt boplatstrum?

Karin Berggren & Johannes Nieminen

Inledning

Med denna artikel vill vi förmedla några preliminära tankar och resultat angående senneolitiska boplatser och bosättningsmönster inom vårt studieområde, som först och främst utgörs av de södra delarna av Bohuslän. Artikeln bygger på pågående rapportarbeten, om material och boplatser som vi var med och undersökte under 2003 års fältsäsong i samband med anläggandet av en naturgasledning mellan Göteborg och Stenungsund (se bland annat Axelsson & Ottander 2002, Nieminen 2004, Fors 2004, Nieminen 2006). Inom projektet undersöktes flera lokaler med spår från senneolitikum. Forskningsläget kring senneolitiska boplatser i Bohuslän och Västsverige har länge lidit av brist på material, både kvantitativt och kvalitativt. Lämningarna har i regel en likartad karaktär; det övergripande intrycket är att de är småskaliga och svårtolkade. De nyupptäckta senneolitiska spåren vi har bearbetat skiljer sig inte nämnvärt från denna bild. I mångt och mycket har man hittills velat se denna småskalighet som ett källkritiskt problem. Under vårt rapportarbete har vi emellertid börjat fråga oss om inte lämningarnas karaktär speglar ett faktiskt levnadsmönster.

För att illustrera våra utgångspunkter kommer vi att presentera en fallstudie kring ett landskap i nuvarande Norum, Stenungsund. Här undersöktes 2003 en senneolitisk boplat/aktivitetsyta med spåren efter en hydda. Fynden och lämningarna ger oss anledning att fundera över de boplatzarkeologiska begrepp som används vid studier av senneolitiska sammanhang. Senneolitikum har i arkeologisk litteratur från skilda regioner beskrivits som en period med gårds- och till och med byliknande bebyggelser. Vad representerar en liten ”friliggande” hydda i det sammanhanget? Hur representativ är hyddan för den senneolitiska

bebyggelsen i regionen? Hur förhåller sig en sådan plats till övriga senneolitiska lämningar i landskapet?

Forskningsläget

På flera sätt är den senneolitiska perioden i södra Bohuslän representerad på ett framträdande sätt i det arkeologiska materialet. Vi tänker då på de många hållkistor som man kan besöka i landskapet och på de många lösfynden i museernas magasin. De för perioden typiska föremålen, skafthålsyxor av bergart och flathuggna flintredskap som dolkar och skäror, dominerar ju ofta i museernas lösfyndskataloger. Spår av boplatser och vistelse lokaler är däremot fåtaliga och sporadiska, och de som är kända är i allmänhet svårtolkade, ofta små till ytan och till fyndmängd; i många fall är de störda av senare aktiviteter. I detta hänseende är senneolitikum faktiskt en påfallande okänd del av förhistorien, vilket är ett välkänt problem för arkeologer som är verksamma eller har arbetat i Bohuslän och andra delar av västra Sverige (se bland annat Lönn, Schaller Åhrberg & Ångeby och Weiler 1997).

De flesta kända boplatzlokaler har påträffats i samband med exploateringsarkeologi, under de senaste tjugo åren. Deras spridning motsvarar då naturligtvis i hög grad områden med högt exploateringsstryck, såsom Göteborgsregionen, den industritäta Kungälvstrakten, samt den sträckning som togs i anspråk då väg E6 byggdes ut vid Munkeröd, Spekeröd och Norum i Stenungsundstrakten (Weiler 1997, Lindman 1993, Schaller Åhrberg m.fl. 1995, Lönn m.fl. 1996). Man har emellertid inte påträffat några säkra eller tillfredsställande belägg för den sortens större stolpbyggda hus eller gårdslänkande boplatzstrukturer, som man storskaligt har kunnat undersöka i exempelvis sydligaste Sverige och Danmark (Artursson 2004), samt



Figur 1. Översiktskarta över området kring Raä 285 med fornlämningar och berörda fastigheter. Skala 1:10 000.

även nyligen i Svinesundstrakten i Norge (Rønne 2003, samt denna publikation). Eventuellt är det bara en tidsfråga innan boplatzlämningar såsom de i Sydsandinavien och Svinesund påträffas även i Bohuslän, men som läget är nu får vi arbeta med det material vi har att tillgå.

Under vårt rapportarbete har vi börjat ta oss an de småskaliga boplatzlämningarna i södra Bohuslän. Vi ser dem inte främst som ett källkritiskt problem utan har i stället börjat fråga oss vad lämningarnas karaktär i sig kan representera med hänseende på levnadsmönster i det specifika historiska och geografiska sammanhang som den aktuella regionen har erbjudit. Vi rör oss ju i ett utpräglat kustlandskap, som idag, och under senneolitikum, formas av bergshöjder, genombrutna av grunda havsvikar och dalgångar med bäckraviner. Denna natur formar en serie mindre landskapsrum med många passager, öppningar, utsiktsplatser och mer dolda ”skrymslen”, kort sagt, ett landskap om uppmanar till manifestering, betoning av platser, men också till rörelse både till land och längs vattenleder. Vi försöker därför kartlägga hur boplatser, hållkistor och andra senneolitiska spår förhåller sig till detta landskap. Kanske ter sig då boplatsmaterialets karaktär mindre som ett problem och mer som resultatet av en kontextuell logik.

Fallstudie

I det följande presenteras materialet från undersökningen av den senneolitiska boplatzen Raä 285. Lokalen ligger i Norums socken strax söder om Stenungsund (figur 1.). I efterbearbetningsskedet har en omlandstudie gjorts för att sätta in platsen i ett större senneolitiskt sammanhang. Resultaten används här som ett empiriskt underlag för att belysa de resonemang som framförs i texten.

Hyddlämningen i Norum

Undersökningen ägde rum på en sandig platå, belägen 30 till 35 meter över dagens havsnivå. I väster sluttar platån ner mot Norumsåns dalgång och i öster övergår landskapet i ett större sammanhängande bergsområde.

Mot slutet av yngre stenåldern utgjorde dalgången det första större slättlandet från havet räknat och 3 km sydöst



Figur 2. Spetsen på den flathuggna dolken och avslagsskrapan. Fotografi: Magdalena Eriksson.



Figur 3. Taggträdsornerad keramik från Raä 285. Fotografi: Magdalena Eriksson.

om platsen mötte det som idag är Norumsån den dåtida havsstranden (figur 6.).

Slutundersökningen av platsen visade att den helt övervägande delen av fynden och strukturerna kunde knytas till senneolitiska aktiviteter. Den senneolitiska flintan utgjordes av spetsen på en flathuggen dolk, en ytbearbetad lövformad avslagsskrapa och avslag från flertalet stadier i tillverkningsprocessen av flathuggna redskap. Flintan varierade i kvalitet, vilket tyder på att avslagsmaterialet härstammar från tillverkningen av flera olika föremål

(Thorsberg, K. 2004, muntlig uppgift). Keramiken bestod till största delen av bitar med grov magring. Vissa av skärvarna tycks komma från slammade kärl. I materialet finns även ett fåtal ornerade skärvor, en med nagelstryck samt fem bitar från samma kärl med taggträdsornamentik. Just taggträdsornerad keramik av denna typ har påträffats i flera västsvenska hällkistor och på boplatser från perioden (Bondesson 1996). Även majoriteten av den ornerade keramiken kan med stor sannolikhet dateras till senneolitikum (figur 2, 3) (Persson, P. 2004, muntlig uppgift).

På det cirka 1000 m² stora undersökningsområdet fanns även ett 30-tal anläggningar i form av gropar, ett par härdar och en koncentration av stolphål. Den lämning som har tilldragit sig störst intresse är en ovalformad struktur, vilken rimligtvis kan tolkas som en hyddkonstruktion. Den framträdde inom en kulturlagerrest och var cirka 5,5 x 3,5 meter stor. Konstruktionen bestod av en väggränna med en öppning åt nordöst. I väggrännan och i anslutning till den fanns spåren efter flera stolphål. En stolpe har varit placerad centralt i hyddan, medan två andra stått på vardera sida om ingången. Ytterligare en stolpe har varit ställd i konstruktionens södra vägg och i själva rännan fanns spår av mer diffusa käpphål. Inget golvlager kunde iakttas innanför väggrännan (figur 4). Fyra ¹⁴C-prov har daterats från hyddkonstruktionen. Två prov från fyllningen i väggrännan har gett resultaten 4040–3940 f.Kr. samt 4060–3960 f.Kr. (tidigneolitisk tid), medan förkolnade kvistar från två av stolphålen i hyddan har daterats till 2200–1950 f.Kr och 2140–1910 f.Kr (senneolitisk tid). De tidigneolitiska dateringarna från fyllningen i väggrännan kan eventuellt förklaras med att äldre bitar kol funnits på platsen och hamnat i rännan när hyddan byggdes. I detta sammanhang bör det påpekas att inget tidigneolitiskt fyndmaterial framkommit vid undersökningen.

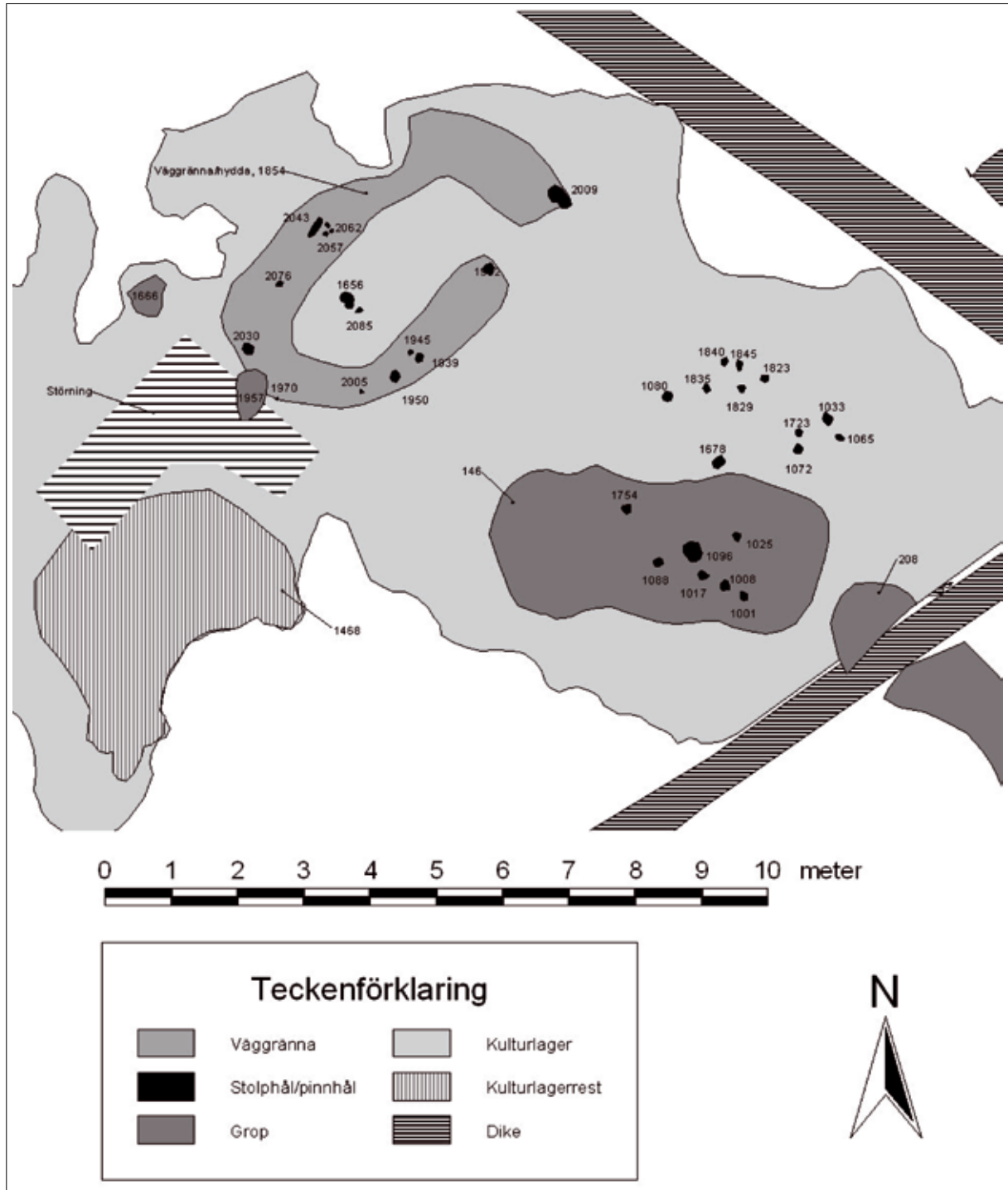
Förutom en flintyxa av mesolitisk ”Sandarna”-typ gjordes i princip inga fynd inom hyddkonstruktionen. Flintyxan framkom i den västra delen av hyddan och var nerstucken vertikalt genom väggrännan ner i den underliggande sanden. Yxans fyndsammanhang, samt det faktum att hyddan och rännan i övrigt var närmast tomma på fynd, talar för att yxan skall betraktas som medvetet deponerad i rännan. Yxan representerar därför sannolikt en återan-

vändning av ett mesolitiskt föremål, troligen som någon form av husoffer (figur 5). Det övriga fyndmaterialet kring hyddan bestod av flintavslag/restprodukter och var framför allt koncentrerat till ett område i direkt anslutning till hyddans västra del. Fyndkoncentrationen direkt väster om hyddan och det faktum att vi inte fann några fynd i själva hyddan och väggrännan talar för att ett fysiskt hinder i form av en vägg stoppat flintorna från att hamna inne i hyddkonstruktionen.

Ytterligare anläggningar på den undersökta ytan har ¹⁴C-daterats till senneolitisk tid. En stor, närmast rektangulär grop har fått dateringen 2130–1900 f.Kr. och i anslutning till gropen låg en koncentration av stolphål. Troligen utgör dessa anläggningar resterna av någon form av konstruktion. Det fanns ytterligare en intressant grop på platsen, placerad direkt sydväst om hyddan. I denna grop fanns drygt 70 kvartsavslag deponerade. Gropen har tidsbestämts till 2570–2520 f.Kr., alltså något äldre än de senneolitiska dateringarna. Emellertid bestod kolprovet av ek och med tanke på trädets höga egenålder skulle dateringen i princip kunna vara samtida med övriga senneolitiska dateringar från lokalen.

Den sammantagna tolkningen är alltså att den helt övervägande delen av fynden från platsen är senneolitiska. De typologiska dateringarna överensstämmer dessutom med ¹⁴C-dateringarna av stolphålen i hyddlämningen, den större gropen samt eventuellt även med kvartsdepositionen. Därmed talar det mesta för att fynden, kulturlagerresten och anläggningarna utgör spåren efter en välavgränsad och relativt ”ren” senneolitisk aktivitetsfas på den sandiga platån vid ån (figur 4) (se vidare Nieminen 2004).

Hyddor av den typ som vi påträffade i Norum överensstämmer typologiskt bättre med konstruktionen från Skåne och Mellansverige som daterats till perioden tidig- till mellanneolitikum. Konstruktionerna har på dessa platser utgjorts av runda/ovala väggrännor med eller utan stolphål, vilka tolkats som hyddor. (Andersson 1999, Kriig, S 1999, Lagergren-Olsson & Linderroth 2000, Månsson & Phil 1999, Svensson 2003). Trots dessa analogier är en senneolitisk datering av hyddan i Norum den mest rimliga. Av allt att döma är den helt övervägande majoriteten av fynden från platsen från perioden. Utöver de senneolitiska



Figur 4. Plan över anläggningar på den senneolitiska boplatzen Raä 285. Den ovala hyddan syns längst upp i bilden (A1854), medan A146 utgör den större gropen som daterats till senneolitikum. Kvartsdepositionen har fått beteckningen A1666.



Figur 5. Den yxa som påträffades i botten på hyddans väggrännan. Foto Magdalena Eriksson.

dateringarna från stolphålen är även den större grop som ligger i anslutning till hyddan daterad till samma skede. Det är intressant att konstatera att de senneolitiska ^{14}C -dateringarna från platsen hamnar mycket nära varandra. Det skiljer som mest sjuttio år mellan proverna vilket alltså talar för en välavgränsad senneolitisk aktivitetsfas. (^{14}C -värdena är kalibrerade med 2 δ). (För övriga källkritiska aspekter av hyddan se Nieminen 2004).

De senneolitiska spåren i Norum och Spekeröd

En plats som den i Norum blir framför allt intressant i förhållande till andra samtida lämningar i landskapet. Här är även de naturgeografiska villkoren viktiga komponenter. Natur- och kulturlandskapets förändring samt forn lämningarna i trakten bildar den fond mot vilken materialet från den undersökta platsen vid ån kan förstås, diskuteras och ges ett sammanhang.

Det som idag utgör Hallernas dalgång bildade under yngre stenåldern en bördig mellanzon, med havet och

skärgårdslandskapet några kilometer åt sydöst och det bergiga inlandet i nordväst. I sjön Granvattnet, som ligger cirka 6 km norr om Stenungsund, gjordes en pollenanalys i samband med de arkeologiska undersökningarna inför utbyggnaden av väg E6 genom Bohuslän. En första fas där den mänskliga påverkan synliggörs på ett tydligt sätt i pollenproverna föreslås från cirka 2100 år f.Kr. till cirka 1500 f.Kr, under denna period öppnas landskapet upp på ett mer påtagligt sätt än tidigare. Även vid Smedseröds mosse har en pollenanalys genomförts. Platsen ligger cirka 6 km söder om Granvattnet. I likhet med analysen från Granvattnet indikerar pollenproverna från Smedseröds mosse ett öppnare landskap under den aktuella perioden. Resultaten från Granvattnet och Smedseröds mosse korrelerar därigenom med tidigare kända regionala expansionsfaser från andra delar av Skandinavien. Senneolitikum uppfattas i detta sammanhang som en period karakteriserad av ett uppsving ifråga om agrar påverkan, kanske framför allt genom djurhållning (Ekman & Lennartsson 1993:17ff och Ekman 1996:125ff).

En fråga blir därmed om och hur den intensiva kul-

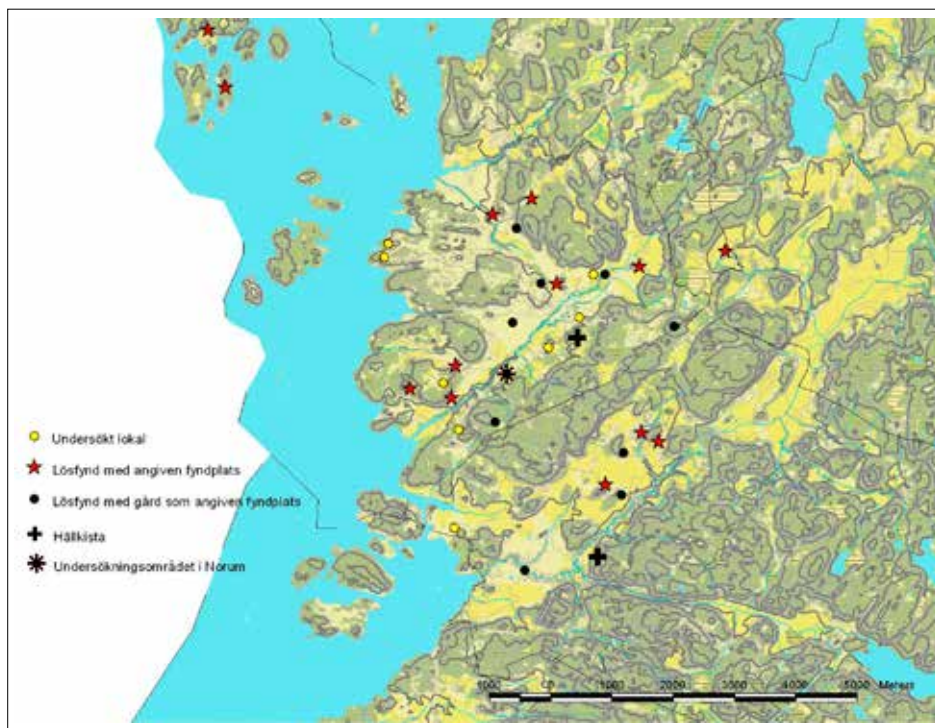
turpåverkan speglas genom det arkeologiska källmaterialet? När det gäller de undersökta boplatserna i fallstudieområdet, Norums- och Spekerödsdalen, påminner materialet från dessa med den bild som ovan presenterats av övrigt boplatsmaterial i regionen. Det innebär att fynden är relativt få, platserna saknar omfattande kulturlager och bostadskonstruktioner. Det finns alltså inga egentliga lämningar efter någon gårdsliknande bebyggelse i jämförelse med de man exempelvis funnit i Sydskandinavien (se nedan). Munkeröd, Hammar och Hallerna är exempel på tre slutundersökta platser med senneolitiskt material i området. Vid samtliga undersökningar har det senneolitiska inslaget endast utgjort en mindre del av det arkeologiska materialet från lokalerna (Schaller Åhrberg m.fl. 1995:25, Bengtsson 1993:123ff, Nyqvist 2004, muntlig uppgift).

Utöver de undersökta boplatserna i området finns ett relativt omfattande lösfyndsmaterial från senneolitikum som bör kunna komplettera bilden. Det är självfallet en rad källkritiska problem förknippade med lösfynd och

deras användbarhet som källmaterial. Per Lekberg har i en avhandling från 2002 gjort ett försök att kontextualisera det ofta rikhaltiga senneolitiska lösfyndsmaterialet. Han menar bland annat att lösfynden är ett uttryck för aktiva handlingar i landskapet och därför är de också relevanta för landskapsstudier (Lekberg 2002: 29).

Om lösfyndsmaterialet överhuvudtaget skall kunna användas i en landskapsstudie förutsätter detta ett antagande om att spridningsbilden är någorlunda representativ för de studerade socknarna. I detta sammanhang skall man komma ihåg att de allra flesta lösfynden hittats i samband med jordbruksarbete. Därför får man också räkna med en viss överrepresentation av fynd på åkermark.

Om vi ändå förutsätter en sådan representativitet för det studerade området visar spridningsbilden att de senneolitiska lämningarna i de båda socknarna är relativt jämt fördelade i dalgångarna utefter de vattendrag som rinner ner mot havet. Det går alltså inte att urskilja någon egentlig anhopning av fynd eller lämningar. Topografiskt verkar de ligga något uppdragna in mot höjdområdena i landskapet.



Figur 6. Karta över Norum- och Spekeröds socknar med de senneolitiska lämningarna och fynden markerade. På kartan är även en generell senneolitisk havsnivå inlagd.

Utöver de undersökta boplatserna och lösfynden ligger även en hållkista i respektive dalgång (figur 6).

I studien av Norum och Spekeröd finns både lösfynd med angiven fyndplats samt fynd med gård som närmaste proveniens. I detta sammanhang problematiseras inte kring de olika föremålskategoriernas spridning och antal i förhållande till varandra. Föremål som skärar, dolkar och skafthålsyxor ges här samma betydelse i egenskap av indikatorer på människors närvaro under den aktuella perioden. Källmaterialet består av samtliga publicerade undersökningar med senneolitiskt material samt registrerade boplatser och lösfynd av ledartefakter från Norums och Spekeröds socknar.

Det extensiva boplatzrummet

Den springande punkten i artikeln har varit att inte se de ofta småskaliga senneolitiska lämningarna i regionen som ett källkritiskt problem. Istället är målsättningen att betrakta deras karaktär som ett uttryck för ett faktiskt levnadsmönster i det specifika historiska och geografiska sammanhang som regionen erbjuder.

Som vi tidigare nämnt indikerar pollenanalyserna från området kring Norum en högre grad av kulturpåverkan i landskapet från omkring 2000 f.Kr. Människorna bör därmed ha utnyttjat landskapet mer intensivt än tidigare. I det arkeologiska materialet uttrycks denna påverkan emellertid inte genom förekomsten av gårds- eller byliknande strukturer. Istället finner vi en mängd mindre omfattande lämningar och lösfynd spridda utmed vattenvägarna i dalgångarna. En möjlig tolkning utifrån lämningarnas karaktär och spridning är att de representerar spåren efter ett ”extensivt boplatzrum”.

Som tidigare beskrivits består området kring Norum av ett typiskt Bohuslänskt kustlandskap med bergsområden som genomskärs av havsvikar och dalgångar med meandriska vattendrag. I de dalgångar som utgör de boplatzrum vi här diskuterar kan de senneolitiska lämningarna och fynden ses som spåren efter noder eller platser i landskapet där människor vistats under kortare eller längre tider i skilda syften. Vi menar därmed att de speglar ett rörligt och extensivt landskapsutnyttjande, dock i ett topografiskt avgränsat och intensivt brukat landskapsrum.

Åter till platsen vid ån

Den undersökta lokalen vid ån ses här som en av flera platser som människor vistats tillfälligt eller återkommande på i Hallerna dalgången. Kanske kom man hit med sina djur och lät de beta i slutningen ner mot ån. Hyddan kunde ge skydd om natten åt en eller två människor och fynden visar att man även bearbetat de redskap man bar med sig i hydans närhet. Fynden av yxan i väggrännan tyder på att det även på en sådan plats varit viktigt att stå i förbindelse med de högre makterna. Läget och närheten till ån gjorde även området strategiskt ifråga om kommunikation. Visuellt fanns möjligheten att överblicka stora delar av dalgången från platån och utmed ån kunde man lätt ta sig ner mot havet i söder eller in i de inre delarna av landskapsrummet i norr. Platsen kan därmed ses som en av flera noder som stod i förbindelse med varandra. Både i rumslig, social och mental mening band dessa platser samman det boplatzrum som dalgången erbjöd människorna.

Det extensiva boplatzrummet och den senneolitiska gården

Förhållandevis få neolitiska lämningar efter bostadskonstruktioner har framkommit i Bohuslän. I boken *Regionalt och Interregionalt* görs en sammanställning över hus och hyddor från västsvensk stenålder. Här presenteras fem neolitiska bostadskonstruktioner från landskapet. Samtliga av dessa karakteriseras som hyddor och har daterats till perioden tidig- till mellaneneolitikum. Den helt övervägande majoriteten av de dokumenterade västsvenska neolitiska husen har däremot framkommit i södra Halland, som i mycket kan likställas med Sydsandinavien ifråga om det arkeologiska materialet. Fram till 1997 fanns sex dokumenterade lämningar efter stolpbyggda neolitiska hus i Halland. Ett av dessa utgjordes av ett tvåskeppigt hus från senneolitikum, medan de övriga anses vara äldre (Hernek 1997, 276 ff).

I nuläget finns alltså väldigt få lämningar som kan belysa och belägga den senneolitiska gårdsbebyggelsens uppkomst i Bohuslän. Emellertid undersöktes 2003 en plats med lämningar efter ett eller möjligtvis två små tvåskeppiga hus i Ytterby socken i Kungälv kommun,

strax norr om Göteborg. Även denna plats undersöktes inom samma exploateringsprojekt som föranledde utgrävningen av hyddan i Norum. En naturligt avgränsad mindre yta undersöktes i skogsmark i kanten av en mosse. Vid undersökningen framkom bland annat ett treskeppigt hus som på basis av hustypologi rimligtvis bör dateras till äldre järnålder. Det fanns även ett betydande antal ganska urlakade, men kraftiga, stenskodda stolphål som inte hör till järnåldershuset och som troligtvis representerar en äldre, senneolitisk bosättning, som delvis överlappas av det tydligt framträdande treskeppiga huset (Fors, 2004). Två ¹⁴C-prover från stolphål i det treskeppiga huset har daterats till senneolitikum. Detta bör tolkas som att vi har daterat senneolitiska kulturlagerrester som hamnat i järnålders husets stolphål. I övrigt utgörs de starkaste indikationerna på senneolitiska aktiviteter av keramik med taggträdsornamentik (Nieminen 2006:113). Keramikens spridning verkar dessutom överensstämma med den mest troliga placeringen av det senneolitiska huset/husen, som sannolikt varit mindre än 10 meter långt.

I likhet med hyddlämningen i Norum representerar dessa boplatstrester i Ytterby en småskalig senneolitisk bebyggelse på en väl avgränsad aktivitetsyta. Med en mycket stor portion arkeologisk vilja skulle lämningarna kunna tolkas som ett litet boningshus med tillhörande ekonomibyggnad. Tolkningen är dock alldeles för osäker för att man ska kunna tala om en ”gård” i egentlig bemärkelse, dessutom saknas bevis och landskapsstudier som pekar på organiserat landskapsutnyttjande i form av till exempel inhägnader eller åkerbruk. Det omgivande arkeologiska landskapet är snarare av samma karaktär som i Norum; med flera senneolitiska ”lösfynd”, samt en närliggande hällkista.

Från andra håll i Skandinavien har undersökningar kunnat påvisa senneolitiska gårdsstrukturer och i vissa fall har även hela bystrukturer diskuterats. På två lokaler som undersökts inom ramen för Svinesundsprojektet har man kunnat påvisa senneolitiska långhus i Østfold. På dessa platser har husen tolkats som delar av regelrätta gårdsbebyggelser med tillhörande fasta åkersystem i anslutning till husen. I förlängningen argumenteras här för att den senneolitiska gården representerar etablerandet av

det gårdskoncept som vi tydligt kan se i materialet längre fram i förhistorien (Rønne 2003:220).

Även i Sydsandinavien har det sennolitiska bosättningsmönstret varit föremål för diskussion under senare tid. Magnus Artursson har i sina arbeten argumenterat för uppkomsten av en varierad och komplex bebyggelsestruktur från och med början av senneolitikum. Enligt Artursson visar det sydskanadinaviska materialet att ensamgårdar har existerat parallellt med byliknande bildningar under perioden. Variationerna i bebyggelsestrukturen har varit kopplade till lokala förutsättningar och en begynnande hierarkiseringsprocess redan under senneolitikum (Artursson 2004). Den senneolitiska bebyggelsen vid Limesgård på Bornholm har använts som exempel på en senneolitisk byliknande struktur. I sin avhandling för Per Lekberg fram argument för att de sexton långhusen på platsen har ingått i en bystruktur med flera samtida gårdar. Tolkningen ställs mot alternativet att huslämningarna representerar en gård som flyttats runt inom samma område under en längre tid (Lekberg 2002:251).

Hur förhåller sig då resonemanget om det ”extensiva boplatsummet” gentemot diskussionen om gårdsbebyggelsens etablering i skilda regioner under senneolitikum? Som tidigare nämnts är vår ambition att ge det ofta småskaliga senneolitiska materialet i vår region mening i en tolkningsprocess. Utifrån det perspektiv som här anläggs på det arkeologiska materialet menar vi att det i nuläget inte finns fog för att tala om en etablerad gårdsbebyggelse i den bemärkelsen som diskuterats i exemplen från Sydsandinavien och Østfold.

Självklart bodde människorna även här i hus under senneolitikum och med stor sannolikhet kommer vi i framtiden finna fler spår efter dessa. Vi menar emellertid att källmaterialets karaktär och spridning mer talar för ett extensivt landskapsutnyttjande som inte nödvändigtvis har ett direkt samband med etablerandet av gårdar. Det ligger nära till hands att koppla det extensiva men samtidigt intensiva landskapsutnyttjande till boskapsskötsel och eventuellt även till vandrande åkrar och svedjebbruk., dock inom ett topografiskt avgränsat landskapsrum. Om långhuset och gården varit navet i ett sådant levnadsmönster återstår dock för framtiden att utvisa.

Utblick

Vi har i artikeln velat aktualisera problem kring de senneolitiska boplatserna i Västsverige. Ett bristande intresse för perioden och problemen har ibland ansetts bero på ett haltande källmaterial. Det har påpekats att gravarna finns, medan boplatserna saknas (Schaller Åhrberg 2000:29-31).

Vi menar emellertid att det finns ett boplatzmaterial, om än småskaligt och svårtolkat. I det sammanhang argumenterar vi för att de lämningar vi trots allt har inte enbart skall betraktas som ett källkritiskt problem. De bör istället ses som spåren efter ett faktiskt förhistoriskt levnadsmönster. Kanske är väntan och längtan efter den senneolitiska gården ett uttryck för samma ”terresteriala paradigm” som Johan Ling har diskuterat i samband med hållristningsforskningen i Bohuslän (Ling 2004). Han menar bland annat att den bebyggelsecentrerade arkeologin till viss del präglats av evolutionistiska tendenser, där den bofasta och kultiverade bonden som levt och verkat på sin gård setts som mer utvecklad än den mobila naturberoende människan. Därför har man i viss mån velat pressa och betona det bofasta elementet så långt bak i förhistorien som möjligt, trots att det är uppenbart att jordbrukande människor varit beroende av exempelvis fiske och jakt även i historisk tid och därmed även varit benägna att bege sig utanför den permanenta gården i olika syften.

Därmed kanske vi bör hålla fältet öppet för en alternativ eller mer differentierad bild av de senneolitiska samhällena. Småskaliga boplatser kan antyda en hushållsekonomi baserad på en ”kärnfamilj”, men även begreppet ”gård” för gärna tankarna till ärftliga familjeband. I arkeologisk vokabulär och semantik, i synnerhet i neolitisk forskning, är gård ofta förknippat med begreppet ”långhus”, vilket inte bara beskriver form utan också antyder ett samhälle baserat på starka ritualer och familjeband i flera led och

generationer. I detta sammanhang ses hållkistorna traditionellt som ”ättegravar”, hemmahörande i ett relativt väl avgränsat boplatzrum centrerat kring ett långhus. Hushåll och hållkista knyts direkt till varandra (Welinder 1998, 202). Visst är det frestande att tolka källmaterialet i vårt studieområde på ett liknande sätt. Hållkistan kan då ses som ett sammanbindande monument i ett det extensiva boplatzrum som de topografiskt avgränsade dalgångarna i södra Bohuslän utgör.

Emellertid kan de småskaliga boplatzlämningarna eventuellt ge upphov till andra synsätt inte bara med hänseende på bosättningsmönster, utan även på den senneolitiska sociala organisationen. Med andra ord: om lämningarna i någon mån speglar ett rörligt bosättningsmönster, så kanske de också speglar en relativt öppen social organisation. Familjeband var säkert viktiga men vi kan också föreställa oss att sociala relationer skapades oberoende av släktband genom att människor tillfälligtvis, periodvis eller mer permanent ägnade sig åt gemensamma sysslor, intressen och projekt. Det arkeologiska materialet bör tolkas som spåren efter en hel rad olika sociala praktiker och relationer, snarare än att passas in i en förenklad modell med familjehushåll-gård-hållkista.

Så oavsett gård eller inte bör tolkningarnas fokus ligga på en analys av lämningarna i relation till varandra och landskapet. Inte bara relationen mellan olika kategorier som gravar och boplatser utan även relationen mellan det vi betraktar som boplatzindikerande lämningar i ett större ”extensivt boplatzrum”. I det perspektivet får även och småskaliga aktivitetsytor i förhållande till det som inom arkeologin traditionellt betraktas som mer regelrätta boplatser en mening och ett sammanhang. Poängen är här att det egentligen inte bör finnas någon större motsättning mellan det permanenta och det mobila i en senneolitisk kontext och att vi därmed bör förvänta oss spår av denna variation.

Referenser

Muntliga källor

- Nyqvist, Roger. Institutionen för arkeologi vid Göteborgs Universitet. 2004-06-10, information angående resultat från undersökningar i Hallerna, rapport i manus.
- Persson, Per. Institutionen för arkeologi vid Göteborgs Universitet. 2004-05-04, bedömning av keramiken samt flintmaterialet från undersökningen av Raä 285.
- Thorsberg, Kalle. Riksantikvarieämbetet UV-Väst. 2004-06-10, bedömning av flintmaterialet från Raä 285.

Skriftliga källor

- Andersson, Magnus. 1999. *Kvärlöv Tidig- och mellanbronzeolitiska boplatslämningar*. UV SYD RAPPORT 1999:72
- Artursson, Magnus. 2004. Gårds- och bebyggelsestrukturen under senneolitikum och bronsålder. I: Lagerås, Per & Strömberg, Bo (red.). *Skånska Spår – arkeologi längs Väst kustbanan*. Riksantikvarieämbetet. Arkeologiska undersökningar, UV-syd. Lund
- Axelsson, Susanne & Ottander, Jan. 2002. *Arkeologisk utredning etapp 1 Kulturbistorisk förstudie av planerad naturgasledning mellan Nordre älv och Stenungsund*, Bohusläns Museum Rapport 2002:11
- Bengtsson, Lisbeth. 1993. Spår av flintslagning från senneolitikum/äldre bronsålder i Munkeröd. I: Lindman, Gundela (red.). *Svedjebruk i Munkeröd, Ett exempel på periodiskt svedjebruk från yngre stenålder till medeltid i Södra Bohusläns kustland*. Riksantikvarieämbetet Arkeologiska undersökningar skrifter nr 3, Kungsbacka.
- Bondesson, Wivianne. 1996. Hammar- rester av en bortplöjd senneolitisk boplat i Bohuslän. I: Lönn, Marianne & Schaller Åhrberg, Eva. (red.). *Hammar Ett boplatsoområde från senneolitikum till nittonhundratalet*. Arkeologi längs väg E6 i Bohuslän 1986-89. del 5. Kungsbacka.
- Ekman, Sten. 1996. Granvattnet. En Pollenanalytisk studie av en lagerföljd från Smedseröds mosse, Bohuslän. I: Lönn, Marianne & Schaller Åhrberg, Eva. (red.). *Hammar Ett boplatsoområde från senneolitikum till nittonhundratalet*. Arkeologi längs väg E6 i Bohuslän 1986-89. del 5. Kungsbacka.
- Fors, Tina. 2004. *Naturgasprojektet, Arkeologisk undersökning*. Guddehjem 1:18, Hölen 1:5 och Vena 2:2. Ytterby socken, Kungälv kommun, Bohuslän, Västra Götalands län. Bohusläns museum rapport 2004:20
- Fors, Tina. 2006. Huset i skogen - udda eller vanligt? I: Ytterberg, Niklas (red.). *Flyktiga förbindelser*. Kulturhistoriska dokumentationer nr 21. s. 72–101. Bohusläns museum. Uddevalla.
- Hernek, Robert. 1997. Stenålderns hus och hyddor Syd- och Mellansverige. I: Larsson, Mats & Olsson, Eva. (red.). *Regionalt och Interregionalt. Stenåldersundersökningar i Syd- och Mellansverige*. Riksantikvarieämbetet Arkeologiska undersökningar, Skrifter nr 23
- Kriig, Stefan (red.). 1999. *Från stenålder till medeltid i Särslöv*. UV SYD RAPPORT 1999:106
- Lagergren-Olsson, Anna & Linderroth, Thomas. 2000. *De neolitiska boplatslämningarna på plats SU 21*. UV SYD RAPPORT 2000:22
- Lekberg, Per. 2002. Yxors liv – Människors landskap. En studie av kulturlandskap och samhälle i Mellansveriges senneolitikum. *Coast to Coast-books-no. 5*, Uppsala.
- Lindman, Gundela. 1993. *Svedjebruket i Munkeröd. Ett exempel på periodiskt svedjebruk från yngre stenålder till medeltid i södra Bohusläns kustland*. Riksantikvarieämbetet. Arkeologiska undersökningar. Skrifter Nr 3. Kungsbacka.
- Ling, Johan. 2004. Current archaeology Swedish Archaeology. Vol 12, *Beyond transgressive lands and forgotten seas. Towards a maritime understanding of rock art in Bohuslän* (s. 121-140)
- Lönn, Marianne & Schaller Åhrberg, Eva. 1996. *Hammar Ett boplatsoområde från senneolitikum till nittonhundratalet*. Arkeologi längs väg E6 i Bohuslän 1986-89. del 5. Kungsbacka.
- Lönn, Marianne, Schaller Åhrberg, Eva & Ångeby, Gisela.

2000. ”*Arkeologiska vägval. Vetenskaplig verksamhetsplan för UV Väst 2000*”. Riksantikvarieämbetet, Kungsbacka.
- Månsson, Stefan & Phil, Henrik. 1999. *Gravar, yxtillverkning och hus från mellanneolitikum*. UV SYD RAPPORT 1999:98
- Nieminen, Johannes. 2004. *Senneolitiska boplatzlämningar i Norum med resterna efter en hydda*. Raä 285, Norums socken Stenungsunds kommun. Arkeologisk slutundersökning, naturgasprojektet. Bohusläns museum Rapport 2004:28.
- Nieminen, Johannes. 2006. Det extensiva boplatzrummet. Gårdsbebyggelse under senneolitikum. I: Ytterberg, Niklas (red.). *Flyktiga förbindelser*. Kulturhistoriska dokumentationer nr 21. s. 103-121. Bohusläns museum. Uddevalla.
- Rønne, Ola. 2003. I: Glørstad, Håkon (red.). *Sninesundsprojektet, Bind 2, Utgravningar avsluttet i 2002. Varia 55*. Universitetets kulturhistoriske museer, Fornminnesseksjonen. Oslo.
- Schaller Åhrberg, Grundberg, Jonas & Höglén, Stefan. 1995. *Boplatser och fossila åkrar i Munkeröd, arkeologiska undersökningar och kulturgeografisk analys*. Arkeologi längs väg E6 i Bohuslän 1986-89. del 4. Kungsbacka.
- Schaller Åhrberg, Eva. 2000. Stenålder och äldre bronsålder. I: Lönn, Marianne, Schaller Åhrberg, Eva & Ängeby, Gisela (red.). ”*Arkeologiska vägval. Vetenskaplig verksamhetsplan för UV Väst 2000*”. Riksantikvarieämbetet, Kungsbacka.
- Svensson, Mac. (red.) 2003. *I det neolitiska rummet. Skånska spår – arkeologi längs Västkeustbanan*. Riksantikvarieämbetet. Arkeologiska undersökningar, UV-syd. Lund
- Weiler, Eva. 1997. Kontinuitet och förändring i senneolitikum. Västsverige. I: Holm, Jenny, Olsson, Eva & Weiler, Eva. (red.). *Kontinuitet och förändring i senneolitikum*, s. 236-252
- Welinder, Stig. 1998. Del 1 Neolithicum – Bronsålder 3900-500 f.Kr. I: Welinder, Stig, Pedersen, Ellen Anne & Widgren, Mats. *Jordbrukets första femtusén år 4000 f.Kr.-1000 e.Kr.* Natur & Kultur/LITs Förlag