

in Situ

Archaeologica



in Situ vol.14
Sid 27–64
www.insituarchaeologica.com
© Göteborgs universitet 2020
ISSN 2000-4044

Marianne Lönn
marianne.lonn@gmail.com

Järnålderns bebyggelsearkeologi i backspegeln

The article aims at reviewing Iron Age settlement archaeology before the 1990s. This is done with special regards taken to 'historism', i.e. taking into consideration the knowledge and values at the time when the interpretations were made. Early settlement archaeology in Scandinavia regarded settlement development as ever continuous and expanding and starting with a few farms in the Early Iron Age. In the absence of settlement sites, place-names and cemeteries were used to indicate the settlements. This was possible since cemeteries, place-names and modern day's farms were comprehended as a unit while situated at the same place. From the 1990s the settlements sites themselves, when discovered, revealed a different spread in the landscape as well as a development with both expansions and regressions. The article discusses the weaknesses and defects with the construction farm-cemetery (gårdsgravfält) and with place-names when used in settlement archaeology.

Inledning

Syftet med denna artikel är att analysera den tidiga bebyggelsearkeologiska forskningen, dess material och förutsättningar och även att försöka förstå den. I ljus av senare års forskning har en hel del av de äldre resultaten visat sig vara fel eller åtminstone diskutabla. Framför allt kan man uppmärksamma bilden av en kontinuerlig och ständigt expanderande bebyggelse under järnålder och framåt. Bilden har skapats med hjälp av ortnamn och så kallade gårds-/bygravfält. Båda dessa hjälpmedel kommer att analyseras.

En vändpunkt för bebyggelsearkeologin kom strax före 1990 då två samverkande nyheter förändrade den uppdragsarkeologiska verksamheten. Det var dels det antikvariska instrumentet *Särskild arkeologisk utredning*, som kom 1988 och gav möjlighet att leta icke synliga och okända fornlämningar inom ett utredningsområde, dels ett genombrott för och utveckling av metoden att maskinavbana stora ytor. Ett av resultaten av dessa nyheter var att boplatser från brons- och järnålder blev synliga och undersökta, vilket innebar att ett helt nytt material blev tillgängligt. Det jag kallar *tidig bebyggelsearkeologisk forskning* är således tiden före 1990.

Vidare är begreppet *historicitet* centralt. I arkeologin kan man möta olika definitioner och användningar av detta begrepp (se till exempel Nyqvist 2001, Nyland 2011). I denna artikel står begreppet för det att alla tolkningar görs utifrån en bestämd historisk situation och det används för att förstå äldre forskning. Jag följer därvid Anders Gustafsson, som ser termen *historism* eller *historicism* som en samlingsbeteckning för forskning, som har som ambition att försöka förstå det förflutna utifrån dess egna förutsättningar (Gustafsson 2001:59). I Wikipedia står bland annat:

”**Historism**, ibland skrivet *historicism*, är den idétradition inom humanistisk och samhällsvetenskaplig forskning som betonar att alla företeelser måste förstås historiskt och att historiska händelser till sin karaktär är unika (*das Einmalige*).”

I Svenska Akademiens ordlista (SAOL) står:

”**hist·or·ic·ism** [is´m] substantiv ~en ♦ en åskådning som fattar kulturen enbart som produkt av den historiska utvecklingen”

och i Svensk ordbok utgiven av Svenska Akademien (SAO) står:

”en historiefilosofisk ståndpunkt som betecknar alla kulturyttringar som produkter av den historiska utvecklingen och alltså förnekar deras beroende av tidlöst giltiga normer”.

Kunskapen om förhistorien har alltid utvecklats i takt med tillväxten av det arkeologiska materialet, tolkningen av detsamma, olika naturvetenskapliga analyser och av den föränderliga teoribildningen. Vilka slutsatser man drar beror på vilket material som är tillgängligt, vilken kännedom om förhistorien som redan finns och i vilken samhällskontext och teoretisk kontext, som kunskapen skapas.

Förståelsen av äldre forskning ligger i förståelsen av detta. De båda sistnämnda, teori- och samhällskontext, kommer jag dock inte att gå närmare in på, utan håller mig till det arkeologiska materialet och tolkningen av detsamma.

Den tidiga bebyggelsearkeologin

Bebyggelsearkeologi var tidigt ett populärt ämne inom den skandinaviska arkeologin. Ända sedan slutet av 1800-talet och början på 1900-talet har arkeologer varit intresserad av var man bodde under förhistorisk tid och hur bebyggelsens utveckling såg ut. Tidiga bebyggelseundersökningar syftade i huvudsak till att få fram en utveckling i vid mening (se bland annat Montelius 1873, Stjerna 1905, Sandström 1910, Nordén 1925, 1929, 1938, 1943, Grieg 1926, 1943, Overgaard 1932, Mackeprang 1936, Shetelig 1936, Lindqvist 1936, Sahlström 1940, Mathiassen 1948). Flera av ovanstående arkeologer arbetade med så kallade landskapsundersökningar, där man försökte beskriva ett landskaps/områdes hela bebyggelseutveckling. Frågor om kontinuitet och brott, ut- och inflyttning, ursprungsbebyggelse, expansion och reduktion var aktuella frågor då som nu.

I Sverige var de så kallade stengrunderna, framför allt på Gotland, bland de få hus man kunde se innan maskinavbaning blev en allmänt använd undersökningsmetod. Denna materialmässiga situation varade alltså fram till 1990-talet. I brist på förhistoriska boplatser användes andra lämningar, framför allt gravfält och ortnamn, för att indikera bebyggelse. Redan 1873 beskrev Oscar Montelius ett platssamband mellan yngre järnålderns gårdar/byar, ortnamn och gravfält och, även om det inte sägs direkt ut, uppfattar man, att han ser det som ett samband. I detta är det ortnamnen, som är kopplingen mellan dagens bebyggelse och järnålderns. Det förutsätter dels att namndateringarna är riktiga, dels en kontinuitet hos bebyggelsen till förhistorisk tid. 1912 skrev Oscar Almgren i boken *Alunda sockens fornminnen* (1912:341)

”Det är alltså tydligt att hvarje by den tiden haft sin egen begravningsplats och att alla byar med sådana gravfält funnits till ända sedan hednatidens senare århundraden, hvarom ju också de ålderdomliga namnen bära vittne.”

Detta gäller yngre järnåldern. Han fortsätter längre ner på samma sida:

”Den äldre järnålderns gravfält . . . förekomma däremot ingalunda på alla eller ens de flesta byars marker. . . varit gemensamma för ett större område än en enskild by, stundom för en hel bygd . . .”

Ordet *bygravfält* finns nämnt på sidan 338. Sannolikt är detta också upptakten till begreppet *gårds-/bygravfält*. För att gravfält ska kunna ersätta boplatser som indikatorer på boende, måste de båda givetvis höra ihop. Detta samband är fortfarande något av en sanning inom arkeologin. Som synes skriver Almgren att sambandet i första hand gäller yngre järnåldersgravfält. De från äldre järnålder,

menar han, kan ha varit gemensamma för flera byar eller en bygd. Det senare ifrågasattes dock bland annat av Sune Lindquist (1936). Sagde Lindqvist skriver dock också om de talrika s.k. bygravfälten från yngre järnålder (Lindqvist 1936:70). Med hänvisning till några platser menar han, att dessa gravbackar i huvudsak kan ange åldern på nuvarande bebyggelse.

Björn Ambrosianis avhandling *Fornlämningar och bebyggelse* (1964) kom att få en stor betydelse för den mer moderna forskningen kring bebyggelsens utveckling. Bakgrunden till hans analys av bebyggelseutvecklingen är undersökningar av i huvudsak gravar men också en fornborg och boplatzrester i Darsgårde, Skrederids socken, Uppland. Ambrosiani konstaterar, att det finns boplatzlämningar vid båda de gravfält han undersöker och med hjälp av typologi och ¹⁴C daterar han dem till ungefär samma period som gravfälten. Förutsättningarna för Ambrosianis bebyggelsehistoriska undersökning är tre:

”ett väl känt och registrerat fornlämningsmaterial inom analysområdet, en på omfattande arkeologiska utgrävningar grundad kronologisk skiktning av fornlämningsmaterial samt ett med hänsyn till landhöjningsförhållandena tillräckligt detaljrikt kartmaterial för en bedömning av lokalisering och ekonomisk bakgrund” (1964:15–16)

Det är bebyggelsens lokalisering och ekonomiska bakgrund, som hänsyftas. Med fornlämningar menas i huvudsak gravar.

Kärnpunkten i Ambrosianis resonemang är kopplingen mellan boplatz och gravfält. Han skriver:

”många av de senare årens undersökningar har emellertid visat, att boplatz och gravfält ligger i omedelbar anslutning till varandra. Gravfälten utgör alltså en indikation på närliggande bebyggelse” (1964:88).

Längre fram står:

”att med vår bristfälliga kännedom om boplatserna är det icke möjligt att i detta sammanhang bygga på dessa. De kända är icke tillräckligt många för att ens utgöra ett representativt urval. Gravfälten indikerar emellertid en förhistorisk bebyggelse” (1964:190).

Arbetet baseras på gravar från bronsålder till yngre järnålder och slutsatsen omkring bebyggelseutvecklingen inleder det avslutande kapitlet:

”Ovanstående analyser demonstrerar en på sitt sätt naturlig och enkel bebyggelseutveckling i de berörda områdena med en gradvis gående utflyttning och kolonisation från ett från början tämligen begränsat antal bebyggelseenheter.” (s. 190).

Ambrosiani använder sig inte av ortnamn, men kommenterar dem i ett eget kapitel. Hans slutsats blir, att en språklig analys av namnen inte skulle ge någon annorlunda bild av utvecklingen i området än den arkeologin gett. Man kan ändå fundera på om

inte denna lilla förändring är av betydelse, ett slags glidning mot att lämna kopplingen till senare dagens bebyggelse och istället utgå ifrån järnålderns bosättningar.

Fortfarande under 1960-talet var således kopplingen mellan gravfält och bosättning grunden för kunskapen om den förhistoriska bebyggelseutvecklingen. I brist på boplatserna var situationen densamma fram till 1990-talet.

Vid sidan om gravfälten spelade ortnamn en relativt stor roll i den bebyggelsearkeologiska forskningen som ett slags ersättare för boplatser, också det fram till 1990-tal, därefter i minskande grad. Det är då bebyggelsenamn, namn på gårdar och byar, som används för att följa och diskutera bebyggelsens utveckling och kontinuitet/diskontinuitet (Lönn 1999:56). Man utgick ifrån de äldsta namntyperna och såg dem som benämningar på de äldsta byarna/gårdarna, urbyar, och kunde sedan följa bebyggelsens expansion i landskapet genom allt yngre lager av namn från äldre järnålder och fram till medeltid.

Ett centralt problem i den tidiga bebyggelsearkeologin var alltså avsaknaden av boplatser. För att komma runt detta och kunna ersätta dem med gravfält och ortnamn, krävs att ett antal förutsättningar uppfylls. Dessa är framför allt dels att alla gårdar och byar har ett gårds-/bygravfält, dels att bebyggelsenamn är förhistoriska och stabila. Dessutom måste den historiska gårdsstrukturen vara stabil. Vanligtvis har man behandlat tiden från äldre järnålder till medeltid och förutsättningarna ska då gälla hela den tidsperioden. Därtill kommer en mer principiell förutsättning nämligen att företeelser, som ligger på samma plats, hör ihop. Involveringen av bebyggelsenamn, dvs. ortnamnsforskning, innebär också att tvärvetenskapliga problem kan bli aktuella.

Nedan kommer relationen mellan gårdar/byar och gravfält att diskuteras liksom ortnamnens stabilitet. Frågan om huruvida äldre järnålderns gårdsstruktur är densamma som exempelvis medeltidens lämnar jag därhän eftersom frågan omfattar ett alltför stort forskningsområde för att ta itu med här. Först behandlas dock den principiella frågan om plats samband. Därefter följer en beskrivning av boplatsernas inträde i det arkeologiska materialet, frågan om gårds-/bygravfältens existens och slutligen ortnamns datering och stabilitet.

Platssamband, faktiskt samband och ¹⁴C

En bärande tanke i såväl arkeologi som ortnamnsforskning har varit och är ibland fortfarande att företeelser, som ligger på samma plats, hör ihop. Det finns inget uppseendeväckande i att påstå, att så är det naturligtvis inte alltid. I ett gravmonument finns ofta en samtidig gravgömma, men där kan också finnas sekundärgravar. I en husstruktur kan vissa stolphål höra till ett annat hus och en härd till en helt annan tidsperiod. ¹⁴C-dateringar har spelat en viktig roll i tydliggörandet av tidsskillnader bland lämningar på samma plats. Blandade boplatser kan väl sägas vara ett helt accepterat fenomen idag, men har inte alltid varit det. Det finns

flera försök till förklaringar till varför en viss typ av redskap hittats på en plats där den kronologiskt inte hör hemma (se till exempel Lindman 1986:20). I den äldre bebyggelsearkeologin spelade platssamband en stor roll. Bland annat bygger både relationen gravfält – gård/boplats och bebyggelsenamn – gård/boplats på det. Det kan därför vara idé att tidigt i denna artikel se närmare på sådant och på vad ^{14}C -dateringar visat och/eller ifrågasatt.

^{14}C -dateringar – från komplement till ryggrad i bebyggelsearkeologin

^{14}C -metoden introducerades i den västsvenska arkeologin under 1960-talet. I Göteborgs Arkeologiska Museums serie FYNDRapporter finns bilagor med ^{14}C -dateringar redan i den första delen som publicerades 1969 och rapporterade undersökningar gjorda 1968. Museet använde sig dock av ^{14}C på undersökningar redan från 1965 och kanske även 1964 (muntlig uppgift Stina Andersson och Johan Wigforss, före detta anställda vid Göteborgs stadsmuseum).

Till en början användes ^{14}C -dateringarna främst som en komplettering till den typologiska dateringen eller för att få en datering, när det inte fanns daterande artefakter. Senare har det blivit näst intill självklart att ta ^{14}C -prover för datering vid en undersökning. De har blivit en ryggrad i dateringsdiskussionen.

I metodens barndom förekom dock mycket diskussion om dess tillförlitlighet eftersom resultaten många gånger inte överensstämde med förväntningarna och ibland verkade helt osannolika. Av och till kunde dateringsskillnader och felaktigheter bero på att kalibreringen inte blev standard förrän ett antal år efter att ^{14}C -metoden introducerades. Fortfarande 1988 i förundersökningsrapporten *Före Munkeröd*, grävt 1986 och publicerat 1988, nämns ingen kalibrering (Strömberg & Weiler 1988). Kalibrerade resultat hittar jag däremot från flera undersökningar i mitten av 1990-talet (se till exempel Schaller Åhrberg, Grundberg & Höglin 1995, Johansson 1995 och Streiffert & Ängeby 1996). I rapporterna finns hänvisningar till fyra artiklar i tidskriften Radiocarbon, vol. 28, no. 28, 1986 (Stuiver, Becker & Pearson m.fl. 1987) och till ett dataprogram för kalibrering (Stuiver and Pearson 1993). De båda visar att kalibrering är känt från slutet av 1980-tal och att det från 1993 finns ett dataprogram med hjälp av vilket man kunde kalibrera själv. Implementeringen i uppdragsarkeologin kan sägas komma i början eller mitten av 1990-tal.

Ytterligare en sak att lägga märke till är att i ^{14}C -metodens barndom fanns ingen accelerator-datering. Det krävdes kol nog att fylla en (vanlig) tändsticksask, för att det skulle räcka till en datering. Så mycket kol finns nästan bara i härdar, kokgropar, brandgravar och liknande lämningar. Boplatser är betydligt svårare, men om man då var övertygad om att en boplats representerade en enda bosättning, blev det inget problem med att samla kol från hela boplatsytan. På en blandad boplats är det naturligtvis en katastrof. Kronologiskt blandade boplatser är något, som accepterades fullt ut först efter att ^{14}C -datering slagit igenom.

Kronologiskt blandade fyndplatser

I ett landskapsrum återfinns oftast flera typer av fornlämningar och flera kronologiska skikt. Stenåldersboplatser samsas med oregelbundna stensättningar, gravfält och tidiga torpbebyggelser. Det är inget konstigt i ett landskap, som brukats i runt 10 000 år. Snävar man in perspektivet och tittar på enskilda boplatser, gravfält eller annat, kommer även då de kronologiska skikten till synes. Som exempel kan jag nämna boplatserna RAÄ Skee 1616 i norra Bohuslän. Där var den största delen av keramiken neolitisk, däribland en stor del trattbägarkeramik med datering till tidig MN A. På platsen fanns också vad som tolkades som ett mesulahus och en hydda. ¹⁴C-dateringar gav mellan- och senneolitikum, bronsålder, förromersk och romersk järnålder samt vikingatid/medeltid (Westergaard 2009). Boplatserna Forshälla 310 i mellersta Bohuslän hade huslämningar från neolitikum, äldre järnålder, vikingatid, äldre medeltid och perioden 1500–1700 (Lindman 1998). På en ganska liten, klart avgränsad bergknalle på gården Hammar i södra Bohuslän fanns på bergknallens norra del rester av den historiska hustomten, där den legat från 1600-tal till 1910. I samma område framkom också ¹⁴C-dateringar, som visade tidig- och högmedeltid trots att inget material hade kunnat knytas till den tiden. På bergets södra del undersöktes lämningar efter två bosättningar från i huvudsak förromersk och romersk järnålder. Dessutom fanns ett omfattande fyndmaterial från senneolitikum och enstaka fynd från mellan- och vendeltid. Runt boplatserområdet låg dessutom kokgropar från yngre bronsålder (Schaller Åhrberg & Lönn 1996).

Ovanstående exempel har gällt lite större ytor, men samma fenomen kan märkas även i detaljer. Vid undersökning av en grav inom fornlämningen Norum 202 visade det sig, att gravurnan stod nästan rakt ner i en härd. Det såg ut som en tanke och ett samband men gravurnan var från folkvandringstid och härden från förromersk järnålder (Lönn 2009).

Konklusion

I den äldre forskningen omkring bebyggelsearkeologi användes platssamband som bevis på reellt samband mellan dagens bebyggelse, bebyggelsenamn, gravfält och boplatser. Det var en förutsättning för denna forskning och därför kan, om det reella sambandet ifrågasätts, också forskningen ifrågasättas. Samtidigt måste man förstå att orsaken till denna teoribildning var avsaknaden av boplatser och försöket att, trots denna avsaknad, forska kring järnålderns bebyggelse. Utvärderingen av forskningen och dess resultat kunde först göras när boplatserna kommit fram och blivit en del av det arkeologiska materialet. Det är just detta fortsättningen handlar om.

Boplatser och uppdragsarkeologin

1988 förändrades det som då hette *Lagen om kulturminnen m.m.*, idag *Kulturmiljölagen* (KML) i Sverige (muntlig uppgift Lars Jacobzon, Länsstyrelsen i Västra Götaland). Det antikvariska instrumentet *Särskild arkeologisk utredningen* infördes. Det innebar att man inom uppdragsarkeologin fick möjlighet att med hjälp av både inventering och grävning leta efter fornlämningar inom ett exploateringsområde. Konsekvenserna var, enligt min mening, en revolution för uppdragsarkeologin och för den arkeologiska kunskapen. Fornlämningar behövde inte längre vara synliga i markytan för att kunna hittas. Resultaten lät inte vänta på sig. Man hittade fornlämningar i dittills okända områden, nya typer av lämningar, ensamliggande härdar och kokgropar, flatmarksgravar och annat men framför allt hittade man brons- och järnålderns boplatser. Detta skapade en helt ny situation för bebyggelseforskningen.

Från 1988 och framåt under 1990-tal fick man långsamt en allt klarare bild av boplatser och deras lägen. Man behövde inte längre gå omvägen om gravar, ortnamn, fossil åkermark eller något annat, de faktiska boplatserna fanns. Då kunde man också se, att bebyggelsen inte alltid låg, som man tidigare tänkt, i randzonerna, alltså i gränsen mellan utmark och inmark (Hyenstrand 1974). I Bohuslän låg till exempel hus ofta på impediment ute i åker- eller betesmarken.

En annan del av revolutionen var införandet av maskinell avbaning, som blev gängse metod vid undersökning av just brons- och järnåldersboplatser. Metoden utvecklades huvudsakligen under 1980-tal och flera hus togs fram före 1988, exempelvis Fosie IV (Björhem & Säfvestad 1989) och Spekeröd 8 (Schützler & Wallin 1982, undersökningen gjordes 1978–1979). Det var dock i kombination med utredningsinstrumentet, som den fick riktigt stor betydelse. Plötsligt fanns många platser med strukturer av stolphål, härdar, gropar, kulturlager och mer därtill. Det gav inte bara information om var boplatserna låg utan öppnade också helt nya forskningsfält. Nu kunde man fördjupa sig i husformer, hustyper, byggnadsteknik, boplatserorganisation och så vidare.

Boplatser blev snabbt en mycket vanlig fornlämningskategori att undersöka och vetandet omkring detaljer på boplatser och i hus ökade mycket fort. Kunskapen om boplatsernas läge gav också helt nya möjligheter för bebyggelsearkeologin, men underligt nog verkade det som om den äldre forskningsinriktningen tappade styrfart ungefär samtidigt som boplatserna blev allmän kännedom. Områdesöversikter byttes om än inte helt så till stor del mot forskning omkring byggnadsdetaljer, boplatserorganisation och grödor.

Gårdsgravfält

Trots att boplatserna nu var funna levde och lever begreppet *gårdsgravfält/bygravfält* kvar. Det har blivit ett slags sanning fast det borde ses som en hypotes, som skulle testas. Tanken att det finns ett enskilt gravfält kopplat till varje by och gård

dyker upp i arkeologiska diskussioner och, har jag fått mig förtalt, även i undervisning. Det är däremot svårt att hitta direkta hänvisningar i litteraturen, det är mer som en kringflytande sanning. Generellt bör det inte vara några problem att påstå, att i områden där gravar finns, där finns också boplatser. Det betyder bara att människor utnyttjat ett visst landskapsområde. Frågan här är mer specifik: finns det gravfält invid varje boplatser?

I dagens forskning kring bebyggelsen under järnåldern diskuteras även andra varianter av kopplingen boplatser – grav. Exempelvis skriver Lennart Carlie att ett visst gravfält kan ses som ett gemensamt bygdegravfält (1999:146), vilket är vad Almgren föreslog redan 1912 för äldre järnålderns del. En annan typ av koppling är den som Roger Nyqvist uttrycker i ett arbete som inkluderar Hallerna-boplatserna (vilka i huvudsak är från äldre järnålder)

”Graven blir länken mellan den gamla husplatsen och det nya huset. Varje självständigt hushåll har en egen gravlokal och detta förklarar den stora mängden små gravfält och även att det förekommer ett stort antal ensamliggande gravar (1–4 gravar).” (Nyqvist seminarieupplaga 2001:221.)

Ett liknande synsätt har Barbro Dahl (2016). Hon menar, att gravar från yngre järnåldern lagda på byggnader från äldre järnåldern representerar en medveten markering av kontakt och rättighet till mark.

I den äldre litteraturen talas om gravfält som ligger invid en gård eller by. Det finns dock ingen definition, som talar om avstånd i meter eller vad som räknas som ett gravfält. Jag uppfattar *gårds-/bygravfält* som just ett gravfält och inte enstaka gravar. Gravfältet ska också tydligt ligga inom eller alldeles intill boplatserna. Källkritiskt sett finns här ett problem med bortodlade gravar och gravfält och även med flatmarksgravfält. Som vanligt i arkeologiska sammanhang, där man alltid arbetar med rester av olika slag, är det något man ska veta om och som innebär en osäkerhet av okänd omfattning.

Undersökta boplatser

Inom uppdragsarkeologin har det undersökts gissningsvis flera hundra boplatser under de decennier som gått sedan Särskild *arkeologisk utredning* infördes och man ungefär samtidigt började med maskinavbaning. Givetvis är det en alltför stor uppgift att gå igenom alla dessa och jag väljer därför ut ett område och ett antal projekt bland alla andra. Genom utbyggnaden av E6 genom Bohuslän har mellan 10 och 15 delsträckor och tillika projekt genomförts över närmare 20 mil och jag har bland rapporter därifrån hittat 28 slutundersökta järnåldersboplatser. Nio av dessa har bedömts osäkra som boplatser alternativt som stadigvarande boplatser. Dessa betraktar jag alltså inte som en gård av den typen vi diskuterar här. Med gård menar jag då en plats där människor relativt stadigvarande har bott

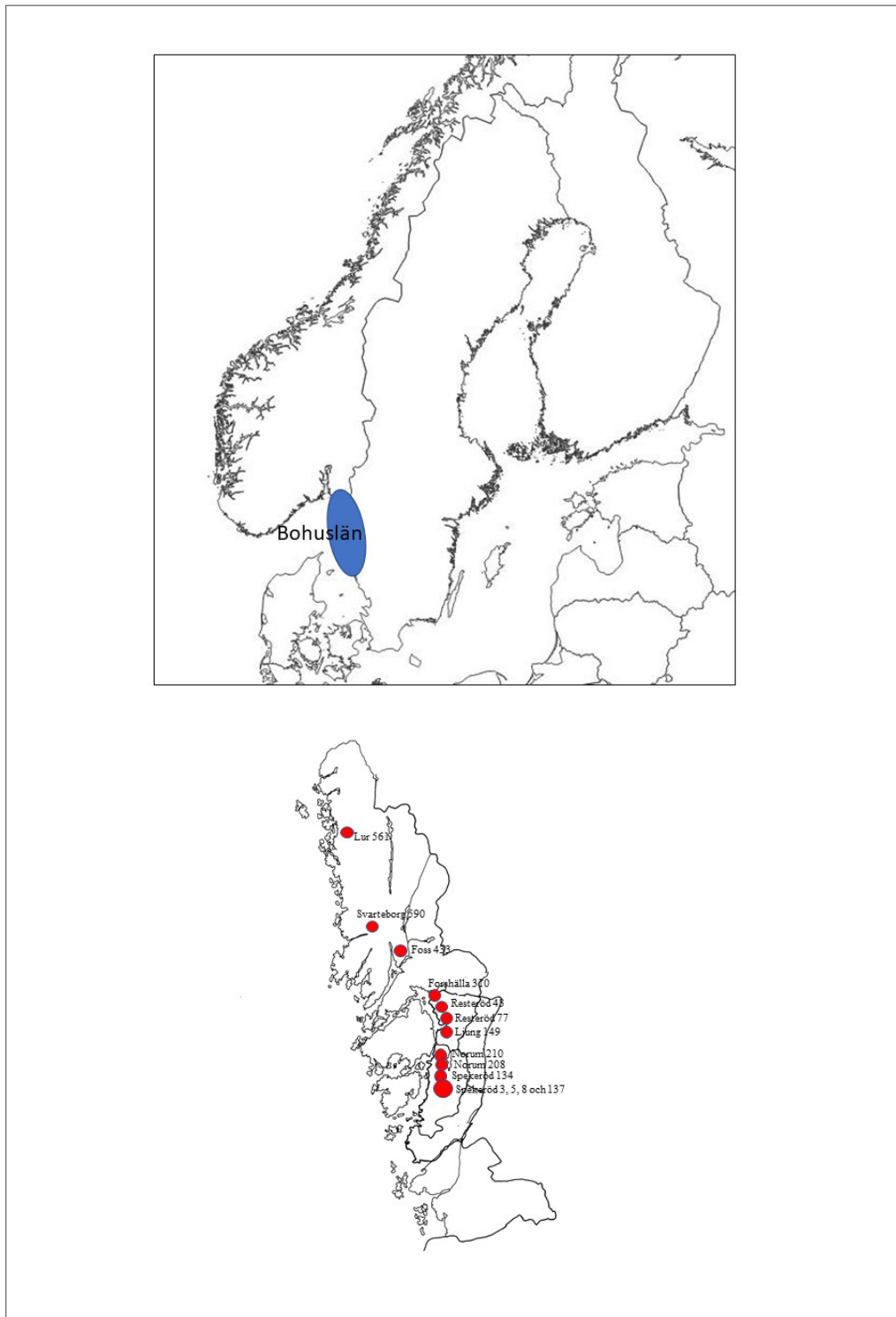
i hus, haft djur, odlat mark och så vidare. Av de 28 boplatserna sorteras således nio bort och kvar blir 19 stycken. Osäker är också en boplat, som bara kunnat dateras som äldre än en ovanpå liggande grav. Återstående 18 representerar materialet av undersökta boplatser i testet och jag har noterat deras datering, sett om det funnits gravar inom undersökningsområdet och kontrollerat FMIS för att se om det finns gravar/gravfält invid dem eller i deras närhet (se tabell 1).

Undersökt boplat	Boplatdatering	Gravar inom undersökningsytan	Gravdatering
Forshälla 310 (Lindman 1998)	Yngre bronsålder–romersk järnålder och vikingatid/medeltid		
Foss 433 (Nordqvist 2006)	Yngre bronsålder–förromersk järnålder	Urnegravar	Sen förromersk järnålder och framåt
Ljung 149 (Streffert 1995)	Romersk järnålder–folkvandringstid		
Lur 361 (Rosén 2009)	Romersk järnålder–folkvandringstid	Grav	Äldre järnålder
Norum 208 (Olsson 1982a)	Förromersk–(romersk järnålder)		
Norum 210 (Schaller-åhrberg & Lönn 1996)	Förromersk och romersk järnålder		
Resteröd 43 (Ortman 1999)	Förromersk järnålder, romersk järnålder–folkvandringstid		
Resteröd 77 (Lindman 1993 internrapport)	(Yngre bronsålder)–förromersk järnålder	Gravar under flat mark	Tidigneolitikum
Spekeröd 5 och 8 (Schützler & wallin 1982)	Förromersk och romersk järnålder	Gravfält	Romersk järnålder–folkvandringstid
Spekeröd 3 (Johansson 1995)	Förromersk järnålder–tidig romersk järnålder	Gravfält	Sen romersk järnålder–folkvandringstid, vikingatid
Spekeröd 134 (Olsson 1982b)	Romersk järnålder	Stensättning	Romersk järnålder
Spekeröd 137 (Johansson 1995)	(Yngre bronsålder /förromersk järnålder)–romersk järnålder		
Svarteborg 590 (Algotsson 2003)	Förromersk järnålder och folkvandringstid–vikingatid	Stensättningar	-
Svarteborg 592 (Munkenberg 2003)	Förromersk järnålder	Gravar	Romersk järnålder
Svarteborg 593 (Flagmeier 2003)	Förromersk järnålder–vendeltid		
Tanum 1831 (Gollwitzer 2014)	Förromersk järnålder		
Tanum 2211 (Lindman 2014)	Yngre bronsålder–äldre romersk järnålder och vikingatid/medeltid		
Ödsmål 250 (Streffert 1996)	Romersk järnålder	Flatmarksgrav	Runt kristi födelse

Tabell 1. Tabell över undersökta boplatser och gravar och deras dateringar.

Gravar inom undersökningsytan

Vid undersökning av flera av boplatserna framkom gravar. Dessa är ofta yngre än boplatserna eller samtida med boplatsernas slutfas.



1. Karta över Bohuslän och de boplatser som används i undersökningen.

Ingen av de undersökta boplatserna har således ett gravfält som motsvarar hela eller större delen av boplatsens brukstid inom undersökningsområdet. I de tre fall där det finns gravfält invid eller på boplatserna är gravfälten yngre än boplatserna i två fall och till större delen yngre i ett fall. Det ser alltså ut som om gravfält kan anläggas i slutet av boplatsens brukstid eller efter den eller kan anläggas på en övergiven boplats. I fyra fall finns eller kan det dock finnas en överensstämmelse tidsmässigt mellan boplats och enstaka grav(ar). Dessutom finns tolv boplatser utan några gravar alls inom sitt undersökningsområde.

Kända gravfält invid kända boplatser

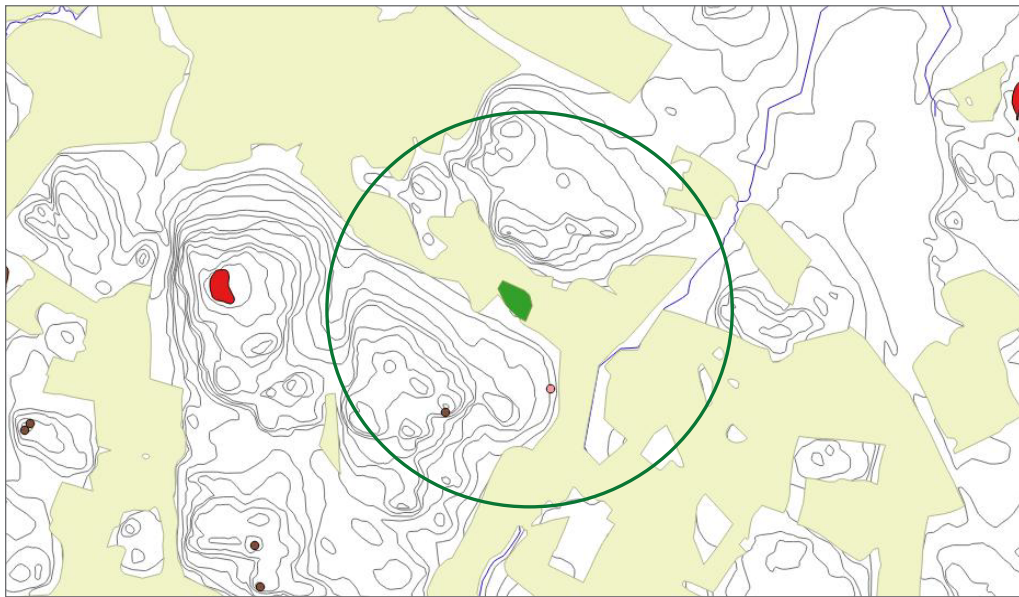
Tillhörande gravfält kan givetvis också ligga intill boplatserna utan att ha ingått i undersökningsområdet. Vad, som anses som "invid" eller "intill" i meter räknat, är en bedömningsfråga. Är det runt tio meter, 100 meter, en kilometer? Här korsas kartmått och mänskliga mått. Om man ska gå en kilometer från gården, kan det knappast kallas intill, även femhundra meter kan vara långt beroende på terrängen. Att sätta gränsen vid 100 meter kan kännas för kort, men jag upplever att någonstans mellan 100 och 500 meter kan vara mer lämpligt. Därför redovisar jag gravplatser inom 500 meter, men däremot inte de mellan 500 meter och en kilometer. Jag sätter således gränsen för uttrycken *invid* och *intill* till 500 meter, sedan är det inte *invid* eller *intill* längre. Ett ytterligare krav är att gravfälten ska kunna dateras till järnålder. En samling rösen, som kategoriseras som gravfält på grund av antalet, är inte med på grund av rösens allmänna datering till (äldre) bronsålder.

Enstaka gravar inom samma yta har egentligen ingen betydelse i sammanhanget. Jag kommer ändå att redovisa om och i så fall hur många som finns eftersom några av dem kan vara ungefär samtida med boplatserna. De flesta är stensättningar, mer eller mindre oregelbundna, ensamliggande eller i mindre grupper. De har byggts under mycket lång tid från bronsålder och åtminstone äldre järnålder. I den här gruppen finns också många röseliknande gravar, som dock inte har en höjd över en halv meter och därför inte kategoriseras som rösen. Domarringar hör huvudsakligen ihop med äldre järnålder, men kan också vara äldre (Artelius 1993, Brorsson & Lönn 2015:167–168) och resta stenar är vanligtvis äldre järnålder.

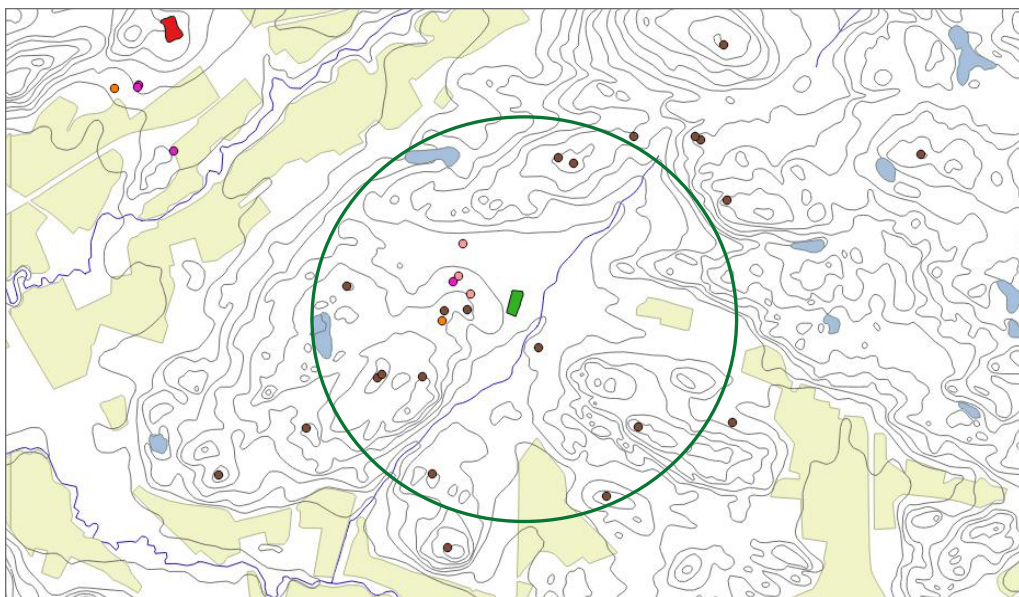
Boplatserna presenteras genom kartbilder uppdelade i tre grupper: de med huvudsaklig datering i förromersk järnålder, de med huvudsaklig datering i romersk järnålder–folkvandringstid eller till hela äldre järnåldern och de med datering till yngre järnålder. På kartorna nedan markeras boplatserna av en grön polygon eller prick och 500 meters radien av en grön cirkel. Gravfälten markeras med röd polygon. De enstaka gravarna har färgkodats enligt följande: stensättning är brun prick, domarring är orange prick, hö är rosa prick och rest sten är rödlila prick.

Sju boplatser, som har sin huvudsakliga datering i förromersk järnålder, kan

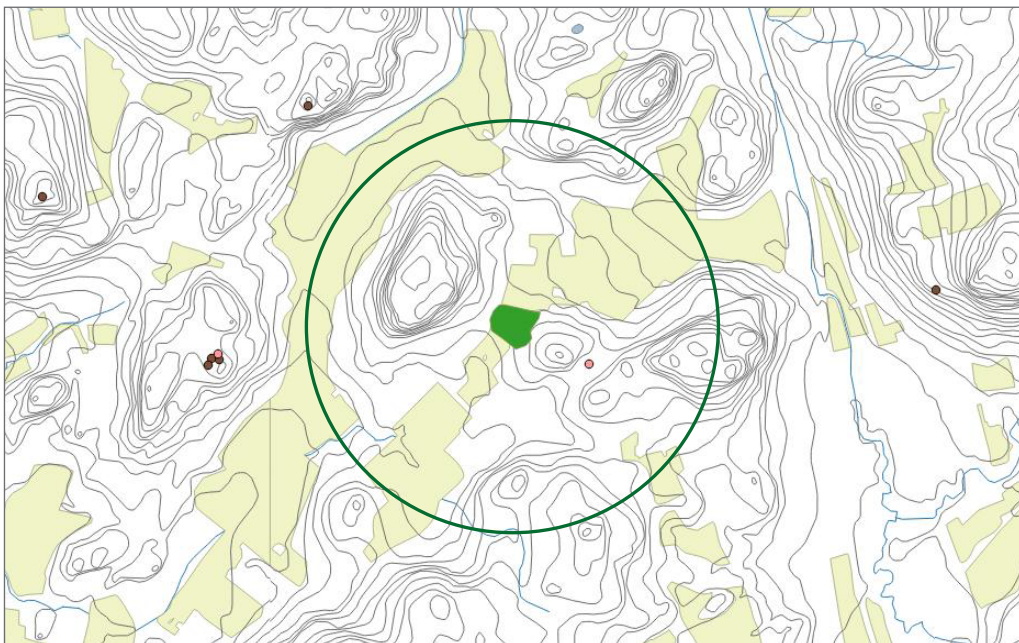
ses i kartbilderna figurer 2–8 tillsammans med de gravar och/eller gravfält, som finns inom en radie på 500 meter från respektive boplats. Några av boplatserna har också varit i bruk under yngre bronsålder och några sträcker sig något in i romersk järnålder. Av dessa sju kvalificerar sig bara två, Tanum 1831 och Svarteberg 590, som boplatser med möjliga gårdsgravfält. I övrigt omges boplatserna främst av enstaka gravar, oftast stensättningar. Dateringsmässigt kan de höra ihop, men representerar inget gårdsgravfält.



2. |
Foss 433. En stensättning och en hög finns inom 500 meters radien.



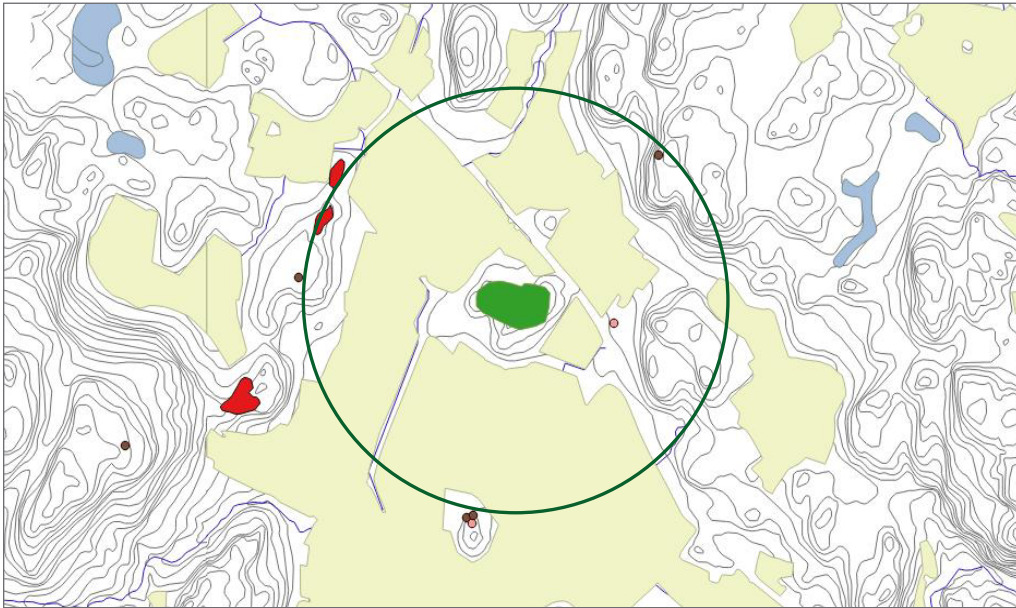
3. |
Norum 208. Tolv stensättningar, tre högar, en domarring och en rest sten finns inom 500 meters radien.



4. |
Resteröd 77. Bara en hög finns inom 500 meters radien.

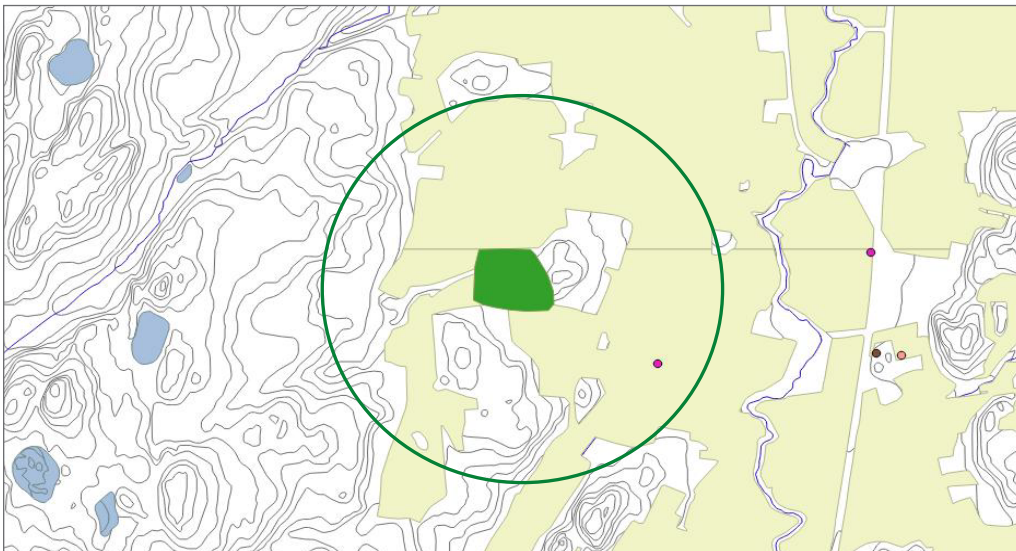


5. |
Spekeröd 3. Tre stensättningar finns inom 500 meters radien. (Boplatsen ses som en prick i mitten.)



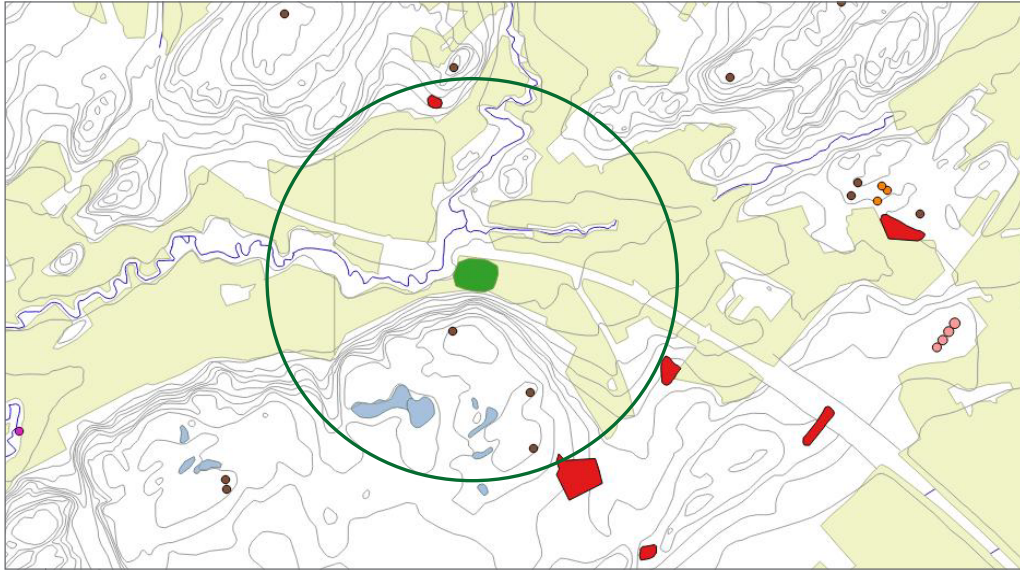
6.

Svarteborg 590. Ett gravfält med fem gravar ligger på gränsen, Svarteborg 123 och ett också med fem gravar ligger något utanför, Svarteborg 120. Enstensättning och en hög ligger inom 500 meters radien. (270 meter sydost om boplatsen ligger en kultplats med gravar huvudsakligen från yngre bronsålder och äldre järnålder, Svarteborg 116.)



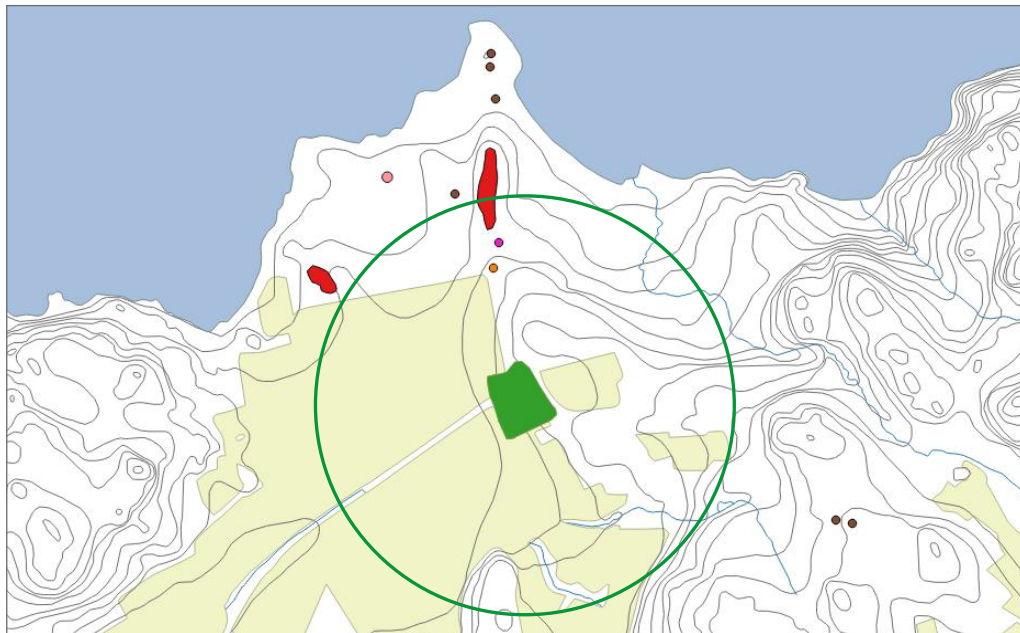
7.

Svarteborg 592. En rest sten ligger inom 500 meters radien.



8.

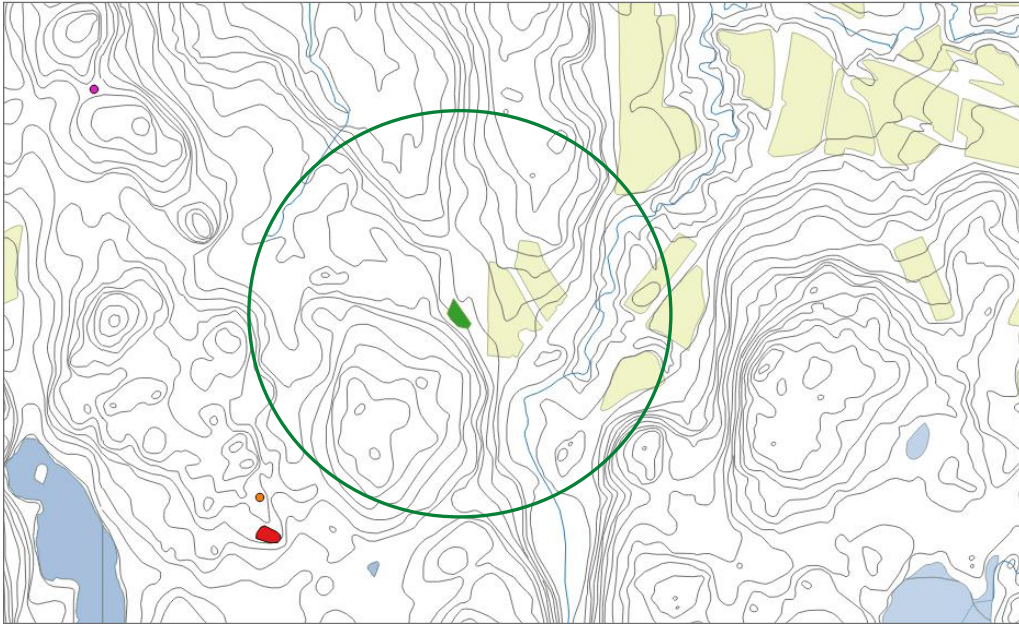
Tanum 1831. Gravfältet Tanum 687 med 6 gravar ligger innanför gränsen och två gravfält, Tanum 1302 (gravgrupp) med 4 gravar och Tanum 665 med 5 gravar ligger precis utanför gränsen. Dessutom finns trestensättningar inom 500 meters radien.



9.

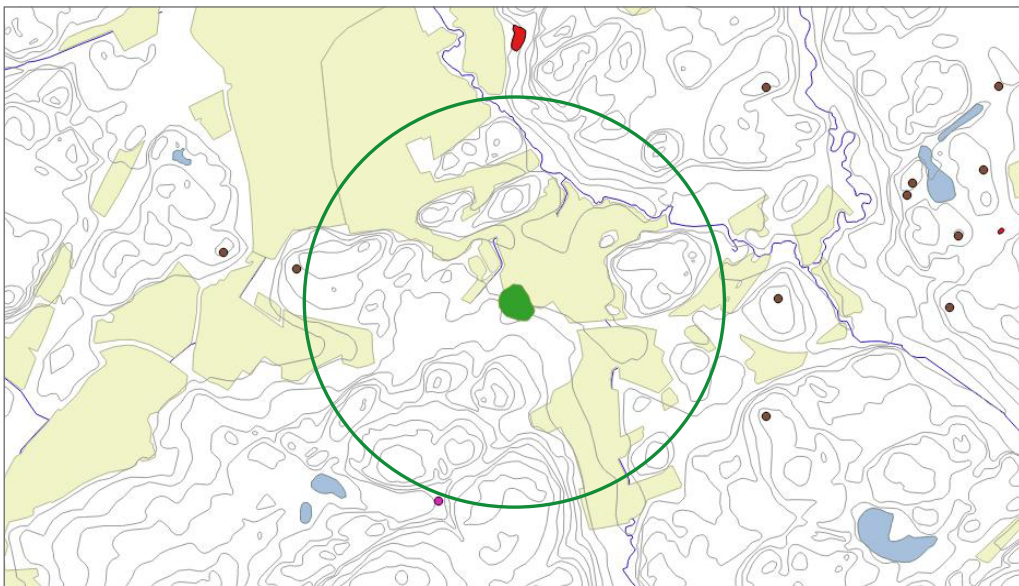
Boplatsen Forshälla 310. Ett gravfält, Forshälla 24 med cirka 15 gravar, ligger på gränsen och ett gravfält, Forshälla 26 med 9 gravar, ligger strax utanför. En domarring och en rest sten finns inom 500 meters radien.

Boplatser, som når lite längre fram i tid men fortfarande hör till äldre järnålder, är de som dateras till romersk järnålder och folkvandringstid eller till hela äldre järnåldern. Dessa och deras intilliggande gravar och gravfält presenteras nedan. Forshälla 310 och Tanum 2211 har gravfält inom 500 meter, som dateringsmässigt kan höra ihop med boplatserna. I övrigt är det återigen fråga om ensamliggande gravar eller små gravgrupper i omgivningarna (se figurer 9–19).



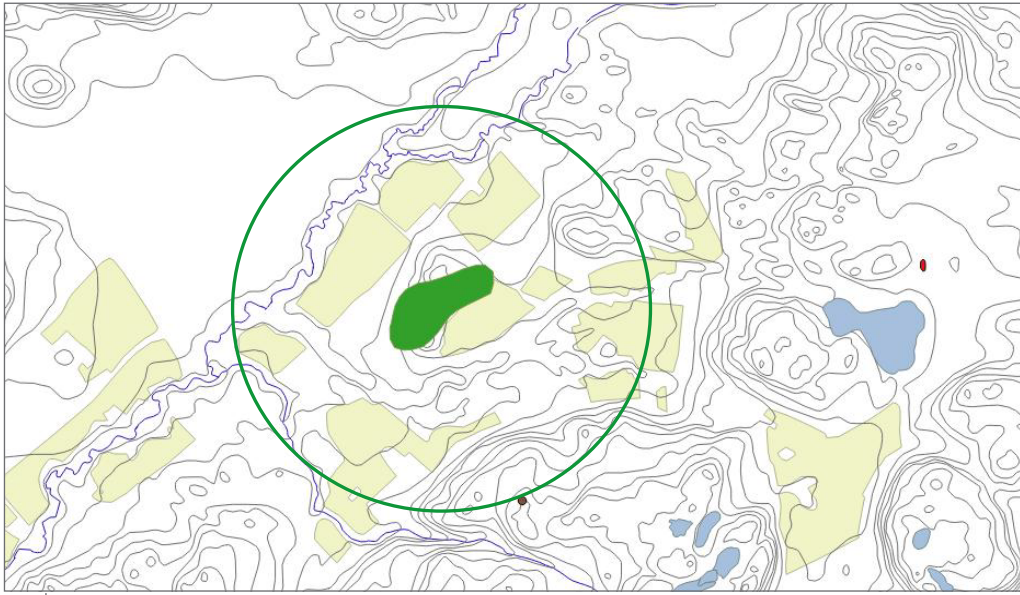
10. |

Ljung 149. Varken gravfält eller enstaka gravar finns inom 500 meters radien.

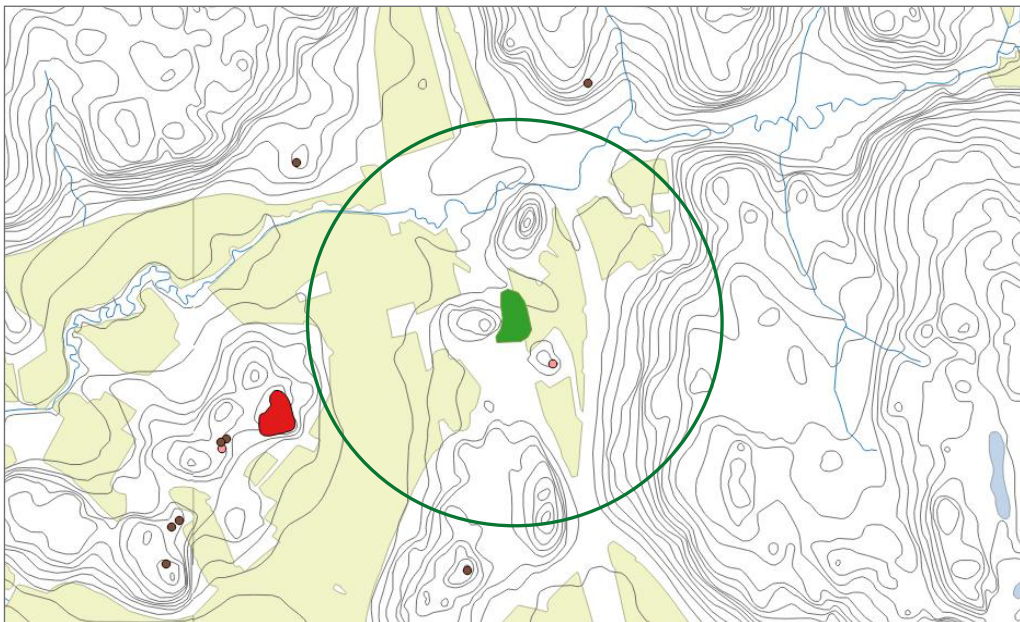


11. |

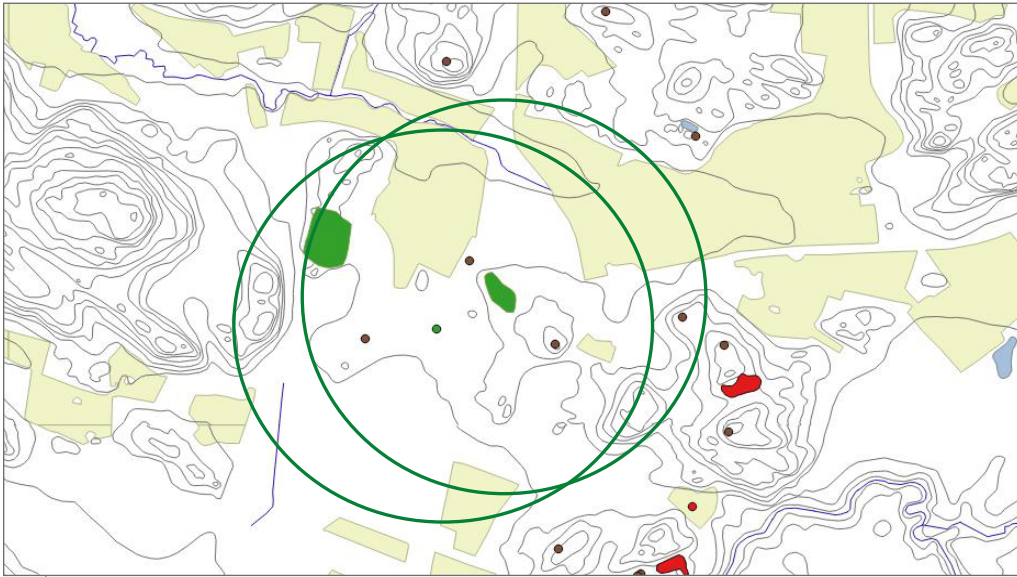
Lur 361. Varken gravfält eller enstaka gravar finns inom 500 meters radien.



12. |
Norum 210. En stensättning ligger alldeles i ringens nedre gräns.

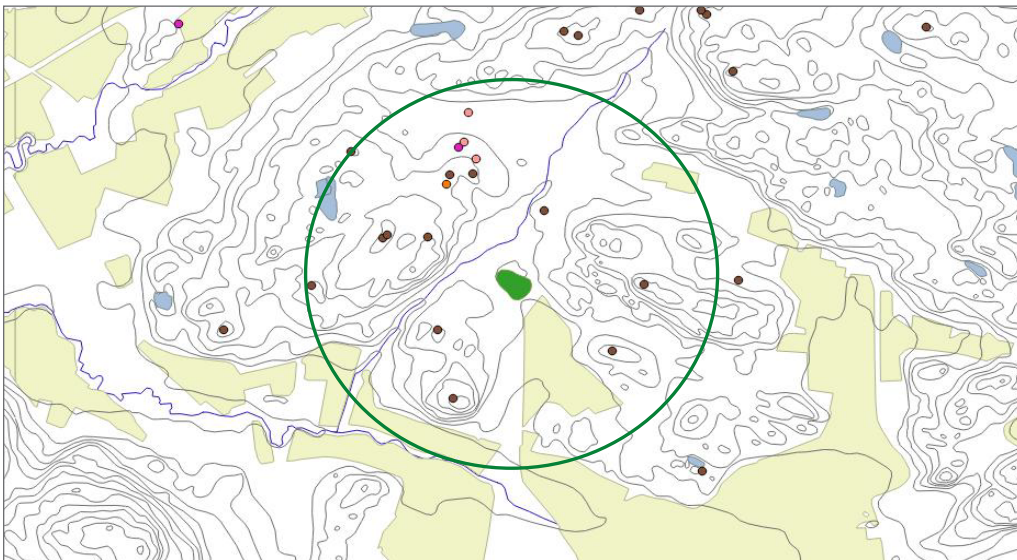


13. |
Resteröd 43. En hög finns inom 500 meters radien.



14. |

Spekeröd 5 och 8. Spekeröd 5 är den gröna pricken i mitten och Spekeröd 8 är en grön polygon längst i öster. Den gröna polygonen i väster är Spekeröd 137 och finns med endast för att den ligger nära de båda andra (jfr. figur 15). Fyra stensättningar finns inom de sammanlagda radierna för Spekeröd 5 och 8.

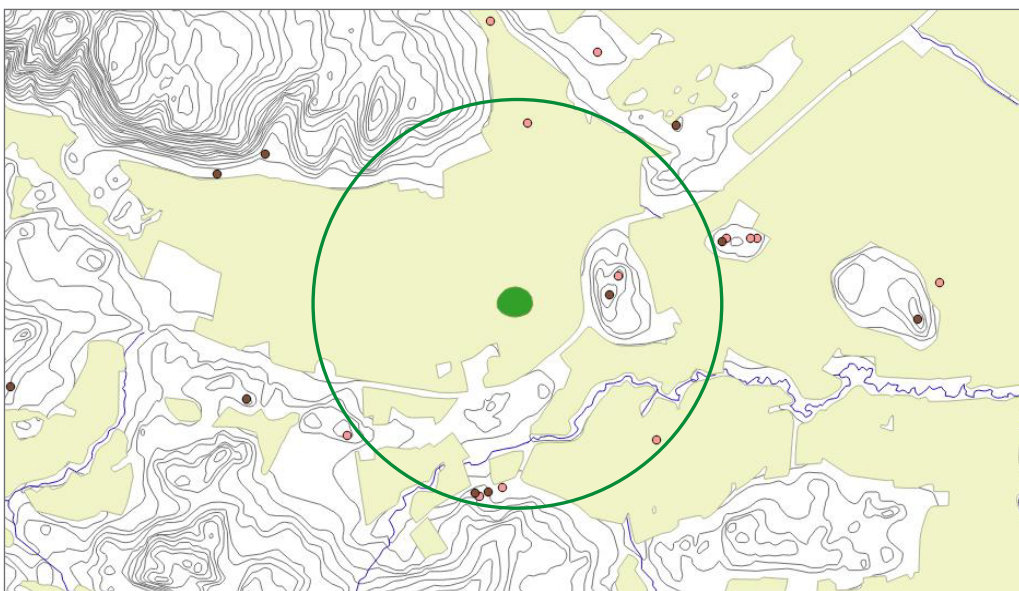


15. |

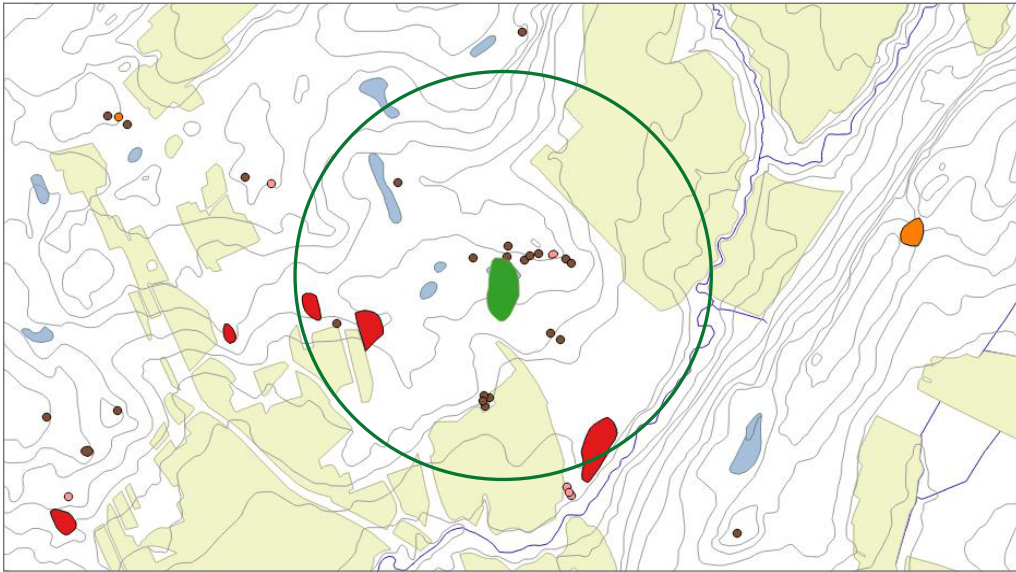
Spekeröd 134. Tolv stensättningar, tre högar, en domarring och en rest sten finns inom 500 meters radien.



16. |
Spekeröd 137. Tvåstensättningar finns inom 500 meters radien. (jfr Spekeröd 5 och 8)

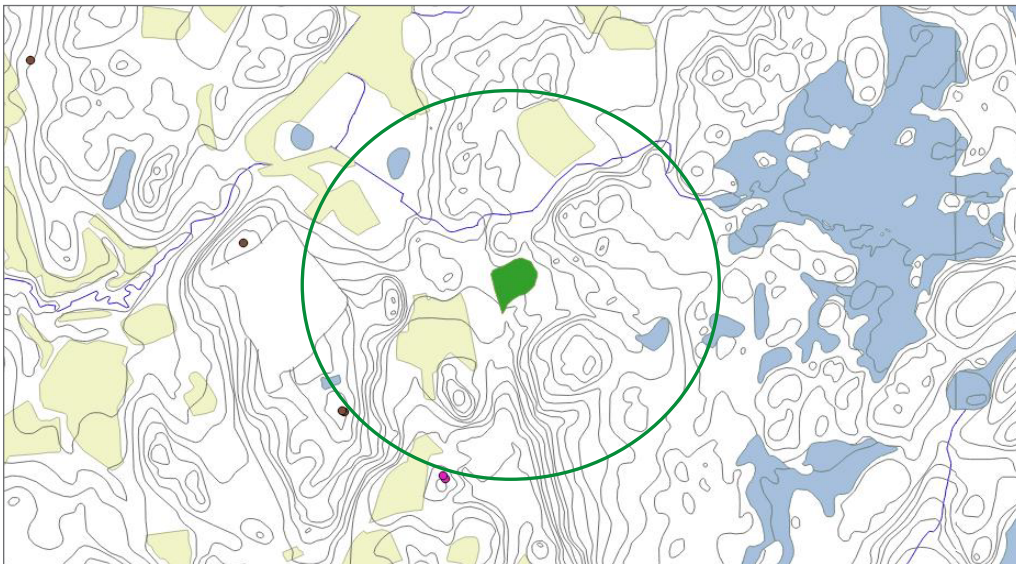


17. |
Svarteberg 593. Trestensättningar och fem högar finns inom 500 meters radien.



18. |

Tanum 2211. Tre gravfält varav ett på gränsen nära Tanum 2211. De är Tanum 523 med cirka 7 gravar, Tanum 638 med 12 gravar och (på gränsen) Tanum 527 med cirka 20 gravar. Dessutom finns sexton stensättningar och en hög inom 500 meters radien.



19. |

Ödsmål 250. Varken gravfält eller enstaka gravar finns inom 500 meters radien.

Boplatser från yngre järnålder är de som i första hand associeras med gårdsgravfält.

- ♦ Boplatsen Forshälla 310 är stor till ytan och ligger i ett rikt fornlämningsområde sett ur ett järnåldersperspektiv. I dess närhet finns ett gravfält på 500 meters-gränsen, Forshälla 24 med cirka 15 gravar och ett strax utanför gränsen, Forshälla 26 med 9 gravar. Dessutom ligger en domarring och en rest sten inom 500 meters radien (se figur 9). Denna boplatz ingår i ett boplatzområde med hus även daterade till yngre bronsålder och romersk järnålder.
- ♦ Svarteborg 590 innehåller två boplatser varav en är daterad till folkvandringstid–vikingatid och är ganska svag i konturerna. Ett gravfält med fem gravar ligger på gränsen, Svarteborg 123 och ett också med fem gravar ligger något utanför, Svarteborg 120. En stensättning och en hög ligger inom 500 meters radien.
- ♦ Tanum 2211 är daterad till vikingatid/medeltid och har tre gravfält i närområdet. De är Tanum 523 med cirka 7 gravar, Tanum 638 med 12 gravar och (på gränsen) Tanum 527 med cirka 20 gravar. Dessutom ligger sexton stensättningar och en hög inom 500 meters radien (se figur 18). På boplatzområdet finns också hus daterade till perioden yngre bronsålder–äldre romersk järnålder.

Alla tre boplatser med datering till yngre järnålder har alltså gravfält inom eller precis 500 meter från boplatsen. Möjligheten till överensstämmelse och koppling mellan boplatz och gravfält är alltså betydligt större för yngre järnålder än äldre. Kopplingen är dock inte säkerställd, eftersom gravfälten inte är undersökta och daterade.

Sammanfattning av resultaten

Av 18 boplatser med dateringar till äldre järnålder har bara fyra ett gravfält inom 500 meter från boplatsen. Det bör tala emot förekomsten av gårdsgravfält i den perioden, i alla fall emot att alla boplatser har ett gårds-/bygravfält. Man kan också notera att inga gravfält ligger riktigt nära boplatsen, alla utom ett ligger runt 500 meter bort. Två av de boplatser som har gravfält i närheten, har sin huvudsakliga brukstid i förromersk järnålder och två sin i perioden romersk järnålder–folkvandringstid. Det föreligger alltså ingen större skillnad mellan den tidiga och sena delen av äldre järnålder.

Däremot har alla tre boplatser med datering till yngre järnåldern ett gravfält inom 500 meter eller precis på gränsen. Emellertid är det inte boplatser från enbart yngre järnålder. Två (Forshälla 310 och Tanum 2211) har varit i bruk från yngre bronsålder och fram till vikingatid/medeltid. Den tredje (Svarteborg 590) är delad i två områden, varav det ena har en datering till förromersk järnålder och det andra till folkvandringstid–vikingatid. Man kan antingen se det så att det är

boplatsområden med lång brukskontinuitet, som har gravfält i sin närhet eller så är det den vikingatida delen av användningsperioden, som kan vara kopplad till gravfält.

Ytterligare kommentarer till denna del av undersökningen är att det betydligt oftare finns fler enstaka gravar av olika typer i boplatsernas närhet än gravfält. Likaså är kopplingen mellan gravfält och boplats oklar så länge gravfälten inte är undersökta och daterade.

I de fall både gravfält och boplats undersökts och funnits inom samma undersökningsområde, var gravfälten yngre än boplatserna eller började byggas i slutet av boplatsernas brukstid. Samtliga dessa boplatser hör till äldre järnålder. De undersökningar där det fanns enstaka gravar på boplatserna kunde fyra av fem vara samtida. Det finns alltså en större samstämmighet mellan boplats och enstaka gravar än mellan boplatser och gravfält.

Totalt sett ser jag alltså ingen klar koppling mellan äldre järnåldersboplatser och gravfält medan åtminstone en möjlighet för en sådan koppling finns i yngre järnålder. Svaret på frågan om huruvida gårds- och bygravfält existerar eller inte får, som så ofta sker i arkeologiska sammanhang, inte ett helt klart svar. Det blir närmast ett nej, men det finns en möjlig överensstämmelse för några boplatser från yngre järnålder eller för boplatser med lång kontinuitet och det finns ofta enstaka gravar på eller i närheten av boplatserna.

Ovan beskrivna undersökning är liten och behäftad med osäkerhet. Det skulle behövas ett större material, fler jämförelser framför allt i fråga om yngre järnålderns boplatser, större noggrannhet i mätningarna, en djupare analys av rörelser i landskapet och fler undersökta boplatser och gravar. Oavsett visar studien att begreppet *gårds-/bygravfält* inte är någon självklarhet. Det är ett postulat, som i ljus av det ständigt ökande arkeologiska materialet, visat sig vara behäftat med mycket osäkerhet. Däremot tycks studien visa att det är relativt vanligt med enstaka gravar på och runt boplatser.

Ortnamn i bebyggelsearkeologin

Ortnamn spelade tidigare en relativt stor roll i den bebyggelsearkeologiska forskningen. De var med och skapade bilden av kontinuitet och ständig expansion och bör därför också skärskådas. Namnen användes som indikatorer på järnålderns byar och gårdar i brist på boplatserna. Sambandet mellan namn, gårdar och även gravfält utnyttjades i försöken att förstå bebyggelsens utveckling över lång tid. Det har under åren funnits en ganska tät och reciprok relation mellan de båda disciplinerna arkeologi och ortnamnsforskning, man har hämtat kunskap från och även givit kunskap till varandra. Detta har varit givande för båda, men också skapat möjliga cirkelbevis. Ur den aspekten finns speciellt anledning, att se närmare på datering av bebyggelsenamn och på bilden av bebyggelsens utveckling.

Eftersom de flesta arkeologer inte är så insatta i ortnamnsforskning, behövs en närmare förklaring till namn och namntyper. Ortnamn omfattar flera typer, bebyggelsenamn, marknamn och naturnamn. Bebyggelsenamn är namn på byar och gårdar, marknamn är namn på åkrar, ängar, små bergknallar och annat inom en gård och naturnamn är namn på större naturfenomen såsom åar, berg, dalar och så vidare. Det är främst bebyggelsenamn som används i arkeologisk forskning.

Datering av ortnamn

En förutsättning för att kunna använda ortnamn i bebyggelsearkeologi var och är att det finns daterade namn. De som kommer ifråga är vissa typer av bebyggelsenamn, sådana som har ett daterat huvudled (efterled). Ungefär hälften av alla bebyggelsenamn faller inom den gruppen, vilket borde ge ett någorlunda stort och användbart material. Tyvärr finns dock en del svagheter i dateringarna i sig och problemet växer eftersom många dateringar bygger på arkeologi, vilket kan ge upphov till cirkelbevis. Bland de äldre namnen -inge, -vin, hem-, sta- och -land finns arkeologi bakom alla dateringar (Lönn 1992 och där refererad litteratur).

Det finns möjlighet att datera genom språkliga kriterier ungefär tillbaka till 700–800-talen. Alla äldre dateringar bygger på annat, ofta på arkeologi. De kriterier som använts är läge längs vattendrag, bebyggelseutveckling som i sin tur bygger på olika arkeologiska material dock oftast gravar och närhet till gravar/gravfält alltså platssamband. Namn dateras också ofta mot bakgrund av den bild man haft av bebyggelseutvecklingen, en bild med en i huvudsak ständigt expanderande bebyggelse och med stabil kontinuitet. Även datering med hjälp av exempelvis läge i bygden, koncentration till kulturbygder, sockennamn/kyrkbyar och primär/sekundär bebyggelse baseras på uppfattningen om den stabila och ständigt expanderade bebyggelsen under järnålder (Lönn 1992:249–250). Det både arkeologer och ortnamnsforskare sett framför sig är en fast bebyggelse som etableras runt Kristi födelse och där några få bebyggelser vuxit, knoppats av allt eftersom och bildat nya bebyggelser runt omkring de äldre. En översiktlig bild av namn på en karta kan se så ut. Uttryck som *urby*, *ättegård*, *moderby*, *primär bebyggelse* och liknande stammar från denna bild. En del av dessa arkeologiska kriterier är helt föråldrade, andra saknar den komplexitet som funnits i det förhistoriska samhället.

Några arkeologer har genom åren daterat ortnamn baserat på platssamband för ortnamn och fornlämningar. En är Andreas Hansen (1904), som formulerade teser omkring tidpunkten för en jordbrukande befolknings ankomst till de skandinaviska länderna utifrån överensstämmelse mellan megaliter och ortnamn. Dessa bönder ska ha varit av arisk härkomst och talade ett germanskt språk. Hansen ansåg, att de äldsta ortnamnstyperna alltså skulle vara neolitiska. Det var samma logik och metod som att datera ortnamn på grund av närhet till

järnålderns gravar. Jag skulle dock tro att de flesta ser Hansens resultat som mer orimliga än järnåldersdateringarna. Också för den som accepterar platssamband som dateringsmetod, finns det troligtvis gränser för hur långt tillbaka man är villig att dra dateringarna, även om man kanske inte vet varför. Det är fråga om ifall äldre bronsåldern också är lite för långt tillbaka för att vara en rimlig datering för ortnamn. Odmund Møllerup daterade en speciell grupp av gårdsnamn, namn som slutar på -a, osammansatta och oböjda naturnamn och naturnamn med dativändelse, till äldre bronsålder genom att fastslå att det finns ett klart och tydligt samband mellan dem och gravfynd från äldre bronsålder. De mest kända exemplen på sådana namn är Madla och Sola i Rogaland. Han skriver:

”Denne kontakten er så sterk at det neppe kan være om at en her må regne med fast bosetning, knyttet til et mer eller mindre fast avgrenset gårdsområde med et navn som er bevart til i dag.” (Bakka & Møllerup 1964:33).

Enligt min mening är denna datering inte bevisad. Platssamband är inte tillräckligt. Det måste mer till för att säkerställa att dessa namn kunnat leva vidare genom så lång tid och så mycket förändring i ekonomi, teknik och annat, som har skett sedan äldre bronsålder. Mer om det diskuteras under rubriken *Namndöd* nedan.

Ytterligare ett problem är att namn av en viss typ, alltså vissa huvudleder som till exempel -hem eller -landa, har långa bruksperioder. De skapades under lång tid och därför kan det vara en stor tidsskillnad mellan ett namn skapat i början av perioden och ett skapat i slutet. Detta ser jag inte som något stort problem, eftersom arkeologiska perioder och tidsangivelser också är långa.

Det finns alltså en hel del problem med namndateringarna i relation till bebyggelsearkeologi. En viss trygghet kan man ändå känna i ortnamnsforskningens ungefärliga dateringar till perioderna: (1) *innan de språkliga förändringarnas tid strax före vikingatid*, (2) *perioden efter detta alltså yngre järnåldern* och (3) *medeltid och senare*. Hur långt tillbaka i tiden före den språkliga förändringstiden ett namn kan ha bildats, går inte att säga. Utifrån dagens allmänna uppfattning inom ortnamnsforskningen är det romersk järnålder som gäller. Att något skulle vara äldre än så, är närmast omöjligt att bevisa eller göra troligt. Jag har inte kunskap nog att värdera säkerheten i tidpunkten för språkförändringarna, men den ser ut att ligga ungefär samtidigt eller något efter den arkeologiskt konstaterade förändringsperioden i folkvandringstid. Det är väl inte helt otroligt, att de båda företeelserna har med varandra att göra.

Namndöd

Fenomenet namndöd, alltså namn som gått ur bruk, som försvunnit och glömts bort, är ett källkritiskt problem när ortnamn används i arkeologisk och historisk forskning. Det är också ett tvärvetenskapligt problem, som har med olikheter i

verklighetsuppfattning och vetenskapssyn inom disciplinerna arkeologi och ortnamnsforskning att göra (jfr Lönn 1999:17). Inom arkeologin är det en självklarhet att det material som finns idag, bara är en del av det som har funnits. Detta påverkar givetvis tolkningarna och tänkesättet. Inom ortnamnsforskningen, där den språkliga sidan är i fokus, har frågan inte samma dignitet. Emellertid måste även ortnamnsforskare ägna fenomenet uppmärksamhet och har också gjort det. Flera undersökningar har gjorts på såväl marknamn, som naturnamn och bebyggelsenamn. Enligt vissa forskare står det klart att fenomenet *namndöd* existerar och är att räkna med, andra håller namn, här bebyggelsenamn, för mycket stabila (se till exempel Rygh 1898, Litleskare 1925, Olsen 1926, Brink 1984, Strid 1986, 1993). I de angivna verken är de äldre forskarna positiva till namndöd medan de båda yngre anser, att bebyggelsenamn är mycket stabila.

En annan skillnad mellan disciplinerna är att ortnamns materialet inte växer mer än marginellt, medan det arkeologiska materialet ökar i stor omfattning varje år. Jag vill tro, att det ger skillnader i synen på stabiliteten i tolkningar. I arkeologi kan det när som helst komma ett fynd, som förändrar bilden av förhistorien och det måste man vara beredd på. Ingen tolkning är någon slutgiltig sanning.

Min uppfattning är dock att ortnamn, precis som arkeologiskt material, är utsatta för påverkan av tidsperioder på flera tusen år, av förändringar i teknik, klimat, ekonomi, föreställningar och allt annat. Ortnamn är ett kulturellt material och starkt beroende av de människor som skapat och brukat dem. De är faktiskt ännu mer beroende av människor för sin överlevnad och på så sätt känsligare än många artefakter, eftersom de måste brukas och talas för att överleva. Det är inte rimligt, att vi idag skulle ha kvar alla de namn som brukats under exempelvis järnåldern, än mindre under hela förhistorien. Det förra hävdas alltså av åtminstone några ortnamnsforskare (se Strid 1993). Det skulle i så fall enligt bebyggelsenamnsdateringen finnas ett fåtal bosättningar under romersk järnålder, medan det arkeologiska materialet visar på relativt många sådana. De båda disciplinernas bilder stämmer alltså inte och min åsikt är att förklaringen är namndöd. Det är, som jag ser det, det enda som kan få ortnamnsforskningens och arkeologins material att stämma överens.

Denna uppfattning baserar jag dels på den bild av bebyggelsens utveckling som det arkeologiska materialet ger, dels på egna undersökningar omkring namndöd. I mitt arbete kring tvärvetenskap med arkeologi och ortnamnsforskning, ägnade jag relativt stor kraft åt frågan. Jag arbetade då i flera steg och följde först marknamnsdöd i intervjuer och i skifteshandlingar, sedan numera icke använda namn på övergivna bebyggelser och diskuterade slutligen omkring principiella processer och förhistoriska skeenden där namngivna platser förändrats eller försvunnit (Lönn 1999:59–92).

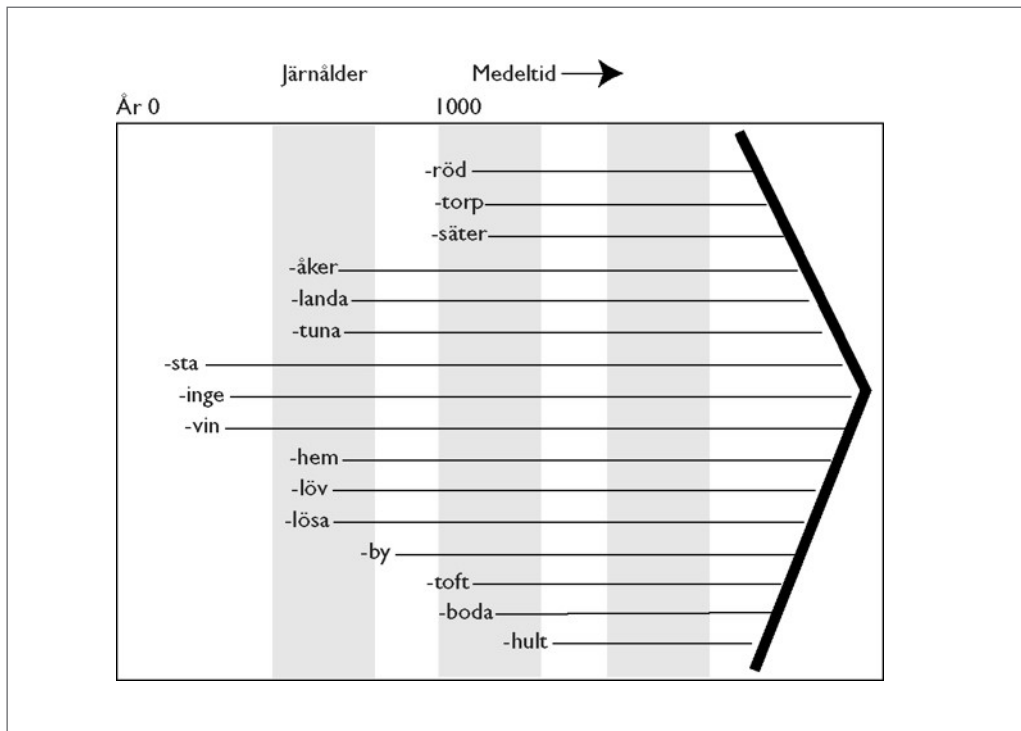
Genomgången av marknamnen utgick dels från handlingar från skiftena stor-skifte, enskifte och laga skifte dels från intervjuer med tre generationer från tre

hemmansdelar inom samma gård. Av de tre generationerna var den äldsta aktiv i jordbruket före strukturomvandlingen på 1960-talet, den andra strax efter denna omvandling och den tredje var fortfarande barn eller tonåringar vid intervjutillfället. Resultatet blev en i det närmaste total namndöd mellan varje skifte och varje generation. Äldre namn var helt bortglömda. Orsaken anser jag bero på, att den plats enskilda marknamn identifierade förändrats mycket eller försvunnit helt. När den plats, namnet syftade på, inte längre var en del av verksamheten, slutade det att användas och glömdes så småningom bort. Glömskan tar inte mer än två generationer. En viktig kommentar till detta är dock, att undersökningen rörde namn i vardagen. Berättelser om speciella namn, som medvetet förs vidare, är en annan sak. De lever så länge viljan att föra berättelsen vidare finns.

En liknande undersökningen gjordes också för bebyggelsenamn. I serien *Ortnamnen i Göteborgs och Bohus län* finns genomgångar av alla typer av namn i länet, dvs staden Göteborg och landskapet Bohuslän. Där finns också uppgifter från äldre källmaterial om namn, som bara finns kvar i det äldre skriftliga materialet och där man inte vet vilken bebyggelse som hänsyftas. Dessa namn är ur bruk och glömda. Hade det inte varit för nedteckningen hade de varit helt borta. I förhistorien finns som bekant inga äldre skriftliga källor och i en skriftlös kontext hade de varit döda. I Bohus Inland, som omfattar södra delen av Bohuslän utom Tjörn och Orust, finns III sådana bortglömda namn. 90 av dem finns med i Biskop Eisteins jordebog från slutet av 1300-talet och är alltså gårdar där Oslo Bispedøme haft ägor. Sannolikt ödelades dessa gårdar i samband med agrarkrisen och digerdöden runt 1350. Eftersom källan enbart redovisar Oslo Bispedømes ägor, bör det ha funnits fler gårdar som ödelagts och fler namn som försvunnit i samband med denna kris. Agrarkrisen är då en förändringsperiod motsvarande skiften och strukturomvandling men istället för marknamn drabbas bebyggelsenamn. Inte bara namn av yngre typ försvann utan även äldre, namn på bebyggelser som mycket väl kan ha legat i så kallade centrala bygder (Lönn 1999:84–92).

Inte ens bebyggelsenamnen är således okänsliga för förändringar och även de kan drabbas av namndöd. Orsaken är exempelvis ödeläggelse och sammanslagningar beroende på skeenden i den historiska kontexten. Principen är densamma för både marknamn och bebyggelsenamn och visas i figur 20 (nästa uppslag).

Både arkeologiskt material och pollenanalyser visar att bebyggelseutvecklingen har omfattat både expansioner och regressioner. Vid regressionerna, om de är tillräckligt omfattande, övergavs sannolikt bebyggelser och de slutade omtalas. Namnen användes då inte mer och dog efter ett kort tag. Denna åsikt har även framförts av ortnamnsforskare (Rygh 1898, Litleskare 1925, Olsen 1926) dock, som synes, för ganska länge sedan. Det finns flera sådana regressionsperioder under förhistorien. Den folkvandringstida krisen är en av dem och den ser ut att ha orsakat ett stort övergivande, vilket märks i det arkeologiska materialet på både boplatser och gravar. Om många boplatser övergivits bör också många namn ha



20.

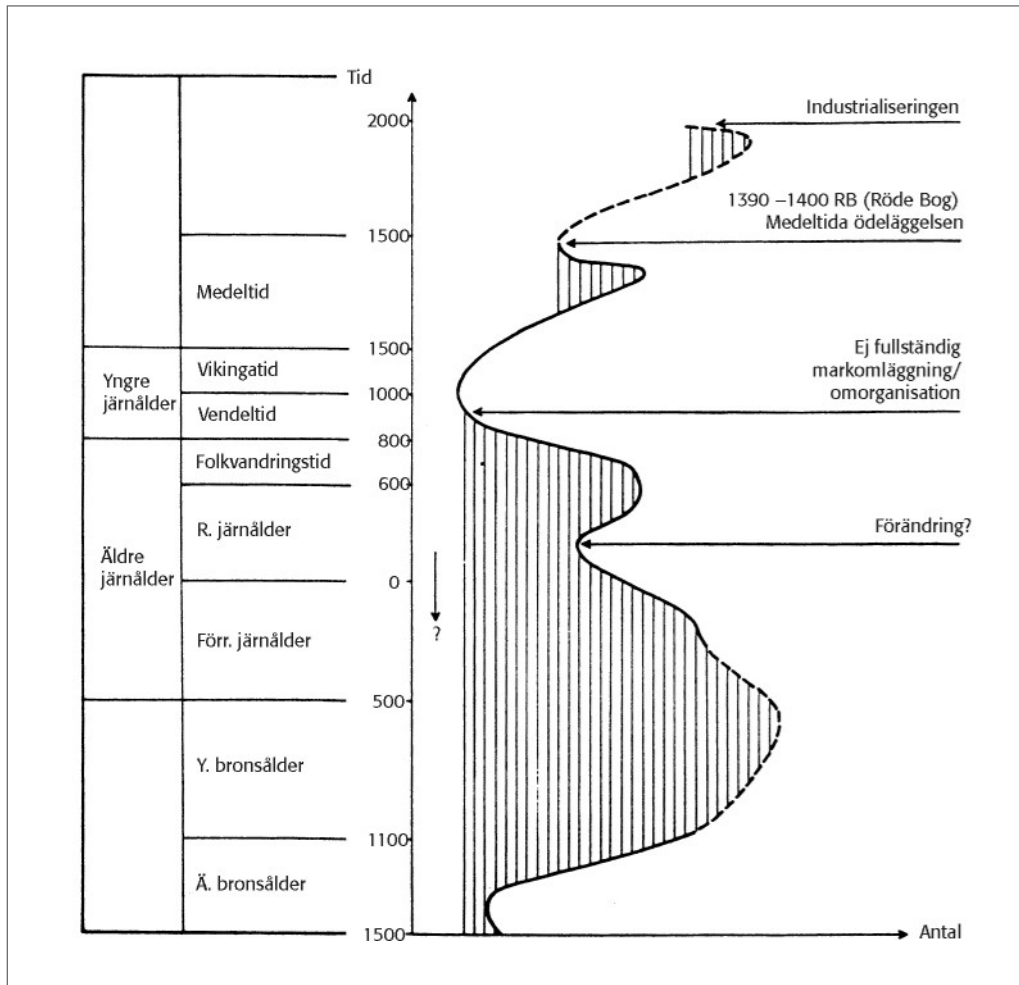
Schema över förändringar och deras tänkbara följdverkan på lokaler och namn (Lönn 1999:90).

försvunnit. Det som tidigare setts som urbyar i ortnamnsmaterialen är, i ljuset av ovanstående, inga urbyar utan rester av en tidigare omfattande bebyggelse.

Vid sidan av begränsningarna i ortnamnsdatering har vi alltså namndöd att ta hänsyn till och då blir det viktigt att se den historiska kontexten, se hur agrar- och bebyggelseutvecklingen varit. När har det varit regressioner, större eller mindre? Då kan man också räkna med namndöd i motsvarande grad.

Ytterligare en sak är viktig att komma ihåg. Namngivningen är knuten till de platser man har behov av att tala om och benämna. En jordbrukande ekonomi har andra behov än en jagande, fiskande och samlande eller dagens industrimiljö. Det neolitiska jordbruket skiljer sig på många sätt ifrån järnålderns, vilket visar att även inom generella ekonomier sker förändringar som kan påverka behovet av identifikation av platser. Kulten har förändrats och därmed även dess platser. I stort sett kan varenda större förändring i ekonomi, teknologi, föreställningsvärld osv. vara tillräckligt för att skapa både namndöd och därefter en ny namnbildning.

Sammanlagt betyder detta att villkoren för att namn ska överleva under lång tid är ganska små och blir allt mindre ju längre tid det gäller. För att datera ett namn till bronsålder måste man alltså visa, att det finns realism i påståendet. Vilka regressioner eller förändringar har skett sedan dess och hur kan de ha påverkat namnfloran? Är det rimligt att namnet har överlevt, vad talar för att just detta namn överlevt?



21. |

Förenklad bild av bebyggelseutvecklingen under järnålder i Bohuslän (Lönn 1989:60).

Konklusioner till ortnamn i bebyggelsearkeologin

Problemen med att använda ortnamn som ett material i bebyggelsearkeologi är således flera, bebyggelsenamnsdatering, cirkelbevis, namndöd och vanliga tvärvetenskapliga problem såsom bristande kunskap och förenklade förklaringar. Man bör dock kunna lita på namndateringar till medeltid, runt vikingatid och tiden före dess alltså delar av äldre järnålder. Om man kan följa bebyggelsens spridning i landskapet mot bakgrund av denna datering, är väl mer tveksamt eftersom man inte vet hur många och vilka namn som försvunnit. På grund av namndöd blir ortnamnens bild av äldre järnålder och sannolikt också den yngre felaktig. Som sagts ovan, i forskning om äldre perioder är frågan om namndöd oerhört viktig och den inte bara påverkar resultaten, den är avgörande för vilken bild man får av historien och förhistorien.

Ovan nämndes ett antal skrifter, där man talar för ortnamns stabilitet. Endast en av dessa är publicerad efter 1990 och den är från 1993. De skrevs alltså innan boplatserna blev ett vanligt arkeologiskt material och den arkeologiska bilden av bebyggelseutvecklingen ändrades. Man kan också tillägga, att om man arbetar retrospektivt utifrån dagens namn, såsom ortnamnsforskare ofta gör, ser ortnamns materialet mycket stabilt ut. De bebyggelsenamn, som finns idag, har överlevt – en del från järnåldern – och är således stabila. Det är när man vänder på perspektivet och utgår ifrån järnålderns boplatsermaterial, som man märker att namn saknas.

Avslutning

Mitt syfte var att se tillbaka på forskning omkring järnålderns bebyggelseutveckling före 1990 och samtidigt tänka i termer av historicitet. Såväl samhället som arkeologin har förändrats, vilket påverkat forskningen i stort som smått. Dessutom har de naturvetenskapliga analyserna förändrat det arkeologiska arbetet och gett helt nya möjligheter att få ut information ur det arkeologiska materialet. Det senare har också vuxit lavinartat i takt med att uppdragsarkeologin expanderat. Framför allt tog särskild arkeologisk utredning och maskinavbaning fram helt nya fornlämningskategorier från och med slutet av 1980-talet, inte minst de så centrala boplatserna. Kunskapen om förhistorien är en helt annan idag än vad den var före 1990. Äldre arkeologer hade således en helt annorlunda kunskap och kontext att dra slutsatser utifrån.

Det är lätt att förminska äldre forskning, när det visar sig att hela eller delar av den har svagheter. Orsaken ligger dock i många fall i historiciteten. Det helt dominerande problemet för den tidiga bebyggelsearkeologin var avsaknaden av boplatser. Av det följer dels att man på något sätt måste identifiera förhistoriska bosättningar på annat sätt, dels att man måste ha en uppfattning om bosättningsarnas art och bebyggelsens utveckling på förhand. När man ersatte de faktiska boplatserna med ortnamn och gravfält, gjorde man det utifrån tanken att bebyggelsen varit kontinuerlig från 1800- och 1900-talens gårdar och byar till järnålderns motsvarighet. Det förutsätter en jämn eller expanderande bebyggelse över tid och en likartad boendestruktur. Dessutom är det nödvändigt att tro, att företeelser, som ligger på samma plats, hör ihop, alltså platssamband. Det är svårt att se vad som är hönan och vad som är ägget i detta. Om bilden av utvecklingen var självklar, var det lika självklart att dagens bebyggelse hade djupa rötter och att gravfält och ortnamn visade vilka gårdar, som var förhistoriska. Om man å andra sidan ville identifiera gravfält och ortnamn som förhistoriska bosättningar, krävdes en passande bebyggelseutveckling. Det är också så, att om man inte sett det boplatsermaterial vi har idag, har man heller inte sett hur järnålderns boplatser ligger i landskapet, i förhållande till varandra och i förhållande till dagens bebyggelse. Äldre arkeologer

hade heller inte tillgång till den kunskap som pollendiagram och makrofossil gett om landskapsutvecklingen och inte heller till ^{14}C -dateringar. Det är svårt, för att inte säga omöjligt, att tänka ut en annorlunda struktur och utveckling utan att ha ett material att utgå ifrån, något som så att säga sätter igång tanken.

De båda material, gravfält och ortnamn/bebyggelsenamn, som var basen i den äldre bebyggelsearkeologin, har visat sig vara tveksamma. Boplatsernas synlighet från och med slutet av 1980-tal förändrade bebyggelseforskningen i grunden. Man behöver inte längre ta vägen via gårds-/bygravfält och ortnamn för att identifiera dem. Boplatsernas läge, antal och antals fluktuation över tid visar också, tillsammans med vegetationsutvecklingen, en annorlunda bild av utvecklingen än den som gravfält och ortnamn gett. Andra typer av fornlämningar, som också kommit fram och undersökts i huvudsak genom uppdragsarkeologin, är exempelvis kultplatser, olika typer av aktivitetsplatser i mer utpräglade utmarksområden, odlingsområden/odlingsrösen i skogsområden och så vidare. Nya analysmöjligheter har också bidragit till utvecklingen. Speciellt viktigt för denna diskussion är att ^{14}C -dateringar har visat att företeelser, som ligger på samma plats, inte behöver ha något samband. Allt detta ger en helt ny och betydligt mer komplex bild av bebyggelsen, markutnyttjandet och förhistorien generellt.

Konsekvensen av all denna nya kunskap visar att den äldre bilden av bebyggelseutvecklingen är fel. Det har inte varit en kontinuerlig och ständigt expanderande utveckling utan en där expansionsperioder har växlat med regressionsperioder för bebyggelsen. Det som har lett till fel slutsatser, har varit just omvägen runt gravfält och bebyggelsenamn och de förutsättningar som detta krävt. En av dem är just en stabil bebyggelse från idag och tillbaka genom järnåldern. Vidare har det inte funnits gravfält vid alla byar och gårdar och bebyggelsenamn kan visserligen vara förhistoriska men vi har ett okänt antal försvunna namn att ta hänsyn till. Därtill kan läggas att gårdsstrukturen troligtvis inte varit densamma under äldre järnålder som under senare tider.

Emellertid är det ingen katastrof om hypotesen om gårds-/bygravfält är felaktig. Den behövs inte längre eftersom arkeologin numera har de boplatser som dessa gravfält tidigare ersatte. Inte heller ortnamn behövs på samma sätt som förr. Jag tycker mig också se, att ortnamnsforskningens betydelse för arkeologin har minskat, sannolikt som en följd av detta.

Även om det inte finns gravfält vid alla gårdar/boplatser finns där gravar och därmed en mängd andra frågor att ta itu med vad det gäller kombinationen boplatser och gravar. Varför anläggs gravfält i slutet av en boplatser brukstid, hör de alls ihop? Vad betyder alla enstaka gravar på och invid boplatser? Hur förhåller sig något man kan kalla ett bygdegravfält till områden där flera boplatser ligger nära varandra? Vilka människor har brukat ett specifikt gravfält – en sammanhörande grupp boplatser där människor på något sätt hör ihop, människor utan samhörighet men boende inom ett bestämt område eller utvalda människor till

exempel en högre nivå i en hierarki i ett större område? Forskning omkring detta och liknande ting är redan igång och kommer med stor säkerhet att utvecklas framöver. Likaså behövs och görs forskning omkring arkeologi i sig och kunskapsuppbyggnaden. Arkeologi är en dynamisk disciplin med ett ständigt och snabbt växande material. Det behövs en ständig analys av kunskapsläget och vägen dit.

Acknowledgements

Denna artikel ingår i Hallernaprojektet, som drivs av Torbjörn Brorsson och författaren. Projektet stöds ekonomiskt av Stiftelsen Carl Jacob Lindebergs Fornminnesfond.

Jag vill varmt tacka Phd Astrid Johanne Nyland, som läst och kommenterat artikeln, när den ännu var ett hopkok av idéer.

Slutligen vill jag också tacka fil. dr. Ulf Ragnesten för att han, vid en diskussion i fält, sa till mig att skriva denna artikel.

Referenser

- Algotsson, Å. 2003. Svarteberg 590 – Uppe på Klåveneberet boplats och gravar och vid foten ett vikingatida hus. I: Claesson, P. & Munkenberg, B-A. (red.) *Projekt Gläborg – Rabbalshede. Nr 1. Teknisk rapport. Arkeologiska undersökningar längs E6 i Bohuslän*. Kulturhistoriska dokumentationer nr 11. Bohusläns museum. Uddevalla.
- Almgren, O. 1912. *Alunda sockens fornminnen 1*. Uplands fornminnesförenings tidskrift (sjätte bandets tredje häfte) s. 322–362.
- Ambrosiani, B. 1964. *Fornlämningar och bebyggelse*. Studier i Attundalands och Södertörns förhistoria. Uppsala.
- Artelius, T. 1993. Domarringar i Västsverige. I: *Arkeologi i Sverige. Ny följd 2*:39–54. Riksantikvarieämbetet. Stockholm.
- Bakka, T. & Møllerup, O. 1964. Stedsnavn og arkeologi i Rogaland. I: *Stavanger Museum Årbok 1963*:15–76.
- Björhem, N. & Säfvestad, U. 1989. *Fosie IV. Byggnadstradition och bosättningsmönster under senneolitikum*. Malmöfynd 5. Malmö museer. Malmö.
- Brink, S. 1984. Absolut datering av bebyggelsenamn. I: *Bebyggelsers og bebyggelsesnavnes alder* (red. Dalberg, V., Fellows-Jensen, G., Jørgensen B., & Kousgård Sørensen J.). NORNAS niende symposium i København 25–27 oktober 1982. NORNA-rapporter 26:18–64. Uppsala.
- Brorsson, T. & Lönn, M. 2015. *Ytter Restad. Bearbetning och fördjupning av Georg Sarauws rapport från utgrävningen av gravfältet Hälta 12 och 14, 1914–1917*. Göteborgs stadsmuseum. Göteborg.
- Dahl, B. 2016. Relations between burials and buildings in the Iron Age of southwest Norway. I: Iversen, Frode & Petersson, Håkan (eds.) *The agrarian life of the north 2000BC–AD1000. Studies in rural settlement and farming in Norway*. Sid. 93–116. Kristiansand.
- Flagmeier, M-L. 2003. Rom – Gårdsbebyggelse under äldre järnålder. I: Claesson, Pia & Munkenberg, Betty-Ann (red.) *Projekt Gläborg – Rabbalshede. Nr 1. Teknisk rapport. Arkeologiska undersökningar längs E6 i Bohuslän*. Kulturhistoriska dokumentationer nr 11. Bohusläns museum. Uddevalla.
- Gollwitzer, M. 2014. *Ravin, boplats och åkderdiken. Undersökning av en aktivitetssyta från sen förromersk järnålder. Arkeologisk undersökning. Tanum 1831, Ryland 3:3 och Val 2:1, Tanums socken, Tanums kommun*. Rapport 2014:33. Bohusläns museum.
- Grieg, S. 1926. *Hadelands eldste bosetningshistorie*. Videnskabselskapet i Kristiania. Historisk-filosofisk klasse 1925 no 2. Kristiania.
- Grieg, S. 1943. *Vestfolds oldtidsminner*. Arkæologiska landskapsundersøkelser i Norge II. Utg. ved A. W. Brøgger. Universitetets oldsakssamling. Oslo.
- Gustafsson, A. 2001. *Arkeologihistoria som historia och som arkeologi. Studier i arkeologins egenhistorier*. Institutionen för Arkeologi, Göteborgs universitet. Gostarc Series B. Archaeological Theses 17. Göteborg.
- Hansen, A. 1904. *Landnåm i Norge*. En utsigt over bosætningens historie. Kristiania.
- Hyenstrand, Å. 1974. *Centralbygd – randbygd. Strukturella, ekonomiska och administrativa linjer i mellansvensk yngre järnålder*. Acta Universitatis Stockholmsensis. Studies in North-European Archaeology 5. Stockholm.

- Johansson, N. 1995. *Tre boplatser i Spekerödsdalen*. Arkeologi längs väg E6 i Bohuslän 1986–1989. Del 3. Arkeologiska resultat uv Väst. Riksantikvarieämbetet.
- Lindman, G. 1986. *Kronologi som hjälpmedel i arkeologisk forskning*. GOTARC Serie C. Arkeologiska skrifter. No 3. Institutionen för arkeologi. Göteborgs universitet. Göteborg.
- Lindman, G. 1993 internrapport. *Tälleroödsboplatsen. Arkeologisk undersökning av del av fornlämnning 77, Resteröds socken, Bohuslän*. Internrapport 1993:49. Riksantikvarieämbetet, uv Väst.
- Lindman, G. 1998. *Stora Sund – arkeologisk undersökning av en bohuslänsk by. Arkeologiska undersökningar för motorvägen Lerbo – Torp. Del 5. Arkeologiska resultat. uv Väst Rapport 1998:2*. Riksantikvarieämbetet och Bohusläns museum.
- Lindman, G. 2014. Tanum 2211. En gård i Tanums – bebyggelse och odling från bronsålder till medeltid. I: Claesson, P., Hernek, R., Lindman, G., Munenberg, B-A. & Toreld, C. *Arkeologi norr om Gerumsälven. Arkeologiska undersökningar för väg E6 i Världsarv Tanum. Bohusläns museum*. Rapport 2014:40.
- Lindqvist, S. 1936. Järnåldersbebyggelsen i Sverige. I: Brøndum-Nielsen, J., v. Friesen, O. & Olsen, M. (red.) *Befolkning i oldtiden*. Nordisk kultur 1:52–71. Stockholm.
- Litleskare, J. 1925. *Øydejorder. Gløymde gardsnamn och burttente gardar i Nordhordland*. Oslo.
- Lönn, M. Karlsson 1989. Ny gård, nytt namn, öde gård, glömt namn – om sambandet mellan bebyggelse och namn. I: Andrén, Anders (red.) *Medeltidens födelse*. Symposier i Krapperrups borg 1. Lund.
- Lönn, M. Karlsson 1992. Arkeologin bakom ortnamnsdateringarna. *Fornvännen. Tidskrift för svensk antikvarisk forskning. Årgång 87:241–253*.
- Lönn M. 1999. *Fragment av samtal. Tvärvetenskap med arkeologi och ortnamnsforskning i bohuslänska exempel*. Riksantikvarieämbetet Arkeologiska undersökningar Skrifter no30. Studia Archaeologica Universitatis Umenensis nr 12. Stockholm och Umeå.
- Lönn, M. 2009. *Grav och bålplats. Bohuslän, Norums socken, fastighet Holm 1:5, del av RAÄ 202*. Arkeologisk undersökning, uv Väst Rapport 2009:21. Riksantikvarieämbetet. Avdelningen för arkeologiska undersökningar. Mölndal.
- Mackeprang, M. 1936. I: Brøndum-Nielsen, Johannes, v. Friesen, Otto & Olsen, Magnus (red.) *Befolkning i oldtiden*. Nordisk kultur 1:11–31. Stockholm.
- Mathiassen, T. 1948. *Studier over Vestjyllands oldtidsbebyggelse*. Nationalmuseets skrifter. Arkæologisk-historisk række. 7. København.
- Montelius, O. 1873. *Om lifvet i Sverige under hednatiden*. Stockholm.
- Munkenberg, B-A. 2003. Svarteberg 592 – En boplat med brandgravar och linodling? I: Claesson, P. & Munkenberg, B-A. (red.) *Projekt Gläborg – Rabbalshede. Nr 1*. Teknisk rapport. Arkeologiska undersökningar längs E6 i Bohuslän. Kulturhistoriska dokumentationer nr 11. Bohusläns museum. Uddevalla.
- Nordén, A. 1925. *Östergötlands bronsålder*. I. Linköping.
- Nordén, A. 1929. *Östergötlands järnålder*. Monografier utgivna av Arthur Nordén. I och II. Enskilda fyndgrupper och problem. Stockholm.
- Nordén, A. 1938. *Östergötlands järnålder*. Monografier utgivna av Arthur Nordén. I: Enskilda fyndgrupper och problem. Häfte 2. Kolmården, V. Husbydalen, Fornborgarna. Stockholm.

- Nordén, A. 1943. *Östergötlands järnålder*. Monografier utgivna av Arthur Nordén. II. Enskilda fyndgrupper och problem. Vårdkasarna, Stensträngarna, Folkområdet och folknamnet, Bygdeindelningen, Runinskrifterna, Landsvägarna. Stockholm.
- Nordqvist, B. 2006. *Kampstorp. Boplats och gravlämningar från bronsålder och äldre järnålder*. Arkeologisk slutundersökning/teknisk rapport. Projekt Saltkällan – Håby, teknisk rapport 5 av 7. Foss socken, Kampstorp 2:2 och Säleby 1:3, RAÄ 433. Rapport 2006:12. Bohusläns museum.
- Nyland A. J. 2011. Båtfigurene på Honnhammer I – Uttrykk for historisitet og møte mellom kunnskapssystemer på Nordmøre. *Viking Bind LXXIV – 2011:89–102*.
- Nyqvist, R. 2007. *Landskapet som ram – hus och grav som manifest. Urbaniseringsprocesser i Västsverige. En utvärdering av uppdragsarkeologins möjligheter att belysa historiska processer*. GOTARC Series B. Gothenburg Archaeological Thesis No. 20. Göteborg University – Department of Archaeology and Ancient History. Göteborg.
- Olsen, M. 1926. *Ættegård og helligdom. Norske stednavne sosialt og religionshistorisk belyst*. Instituttet for sammenlignende kulturforskning, Serie A:9a. Oslo.
- Olsson, E. 1982a. Fornlämning 208. Norums sn, boplats, förromersk järnålder. I: Jonsäter, M., Olsson, E., Schützler, L. och Wallin, L. *Fornlämningsområden längs väg 651. Jörlanda, Spekeröds och Norums socknar. Arkeologisk undersökning 1978 och 1979*. Rapport UV 1982:32. Riksantikvarieämbetet och Statens Historiska Museer.
- Olsson, E. 1982b. Fornlämning 134, Spekeröds sn, boplats och stensättning, yngre bronsålder och äldre järnålder. I: Jonsäter, Mats, Olsson, Eva, Schützler, Lillemor och Wallin, Lasse. *Fornlämningsområden längs väg 651. Jörlanda, Spekeröds och Norums socknar. Arkeologisk undersökning 1978 och 1979*. Rapport UV 1982:32. Riksantikvarieämbetet och Statens Historiska Museer.
- Overgaard, N. 1932. Vestjyllands oldtidsbebyggelse. I: *Jyske samlinger*. Udgivet af Jysk Selskab for Historie, Sprog og Litteratur. Samlinger til Jysk historie og topografi. 5 række, 1 Bind: 1–99. Aarhus, København.
- Ramqvist, P.H. 1983. *Gene. On the origin, function and development of sedentary Iron Age settlement in Northern Sweden*. Archaeology and environment, vol. 1. Department of Archaeology. Umeå.
- Rosén, C. 2009. *Välle – en gårdastomt och smedja i norra Bohuslän. Bohuslän, Lur socken, Välle 1:6, fornlämning 361*. UV Väst rapport 2009:15. Arkeologisk undersökning. Riksantikvarieämbetet, Avdelningen för arkeologiska undersökningar.
- Rygh, O. 1898. *Norske Gardnaavne*. Oplysninger samlede til Brug ved Matrikelens Revision. Efter offentlig foranstaltning udgivne med tilføiede Forklaringer. Førord og Inledning Bd 1. Kristiania.
- Sahlström, K. E. 1940. Falbygdens historia. I: Lundqvist, B. & Wagner, H: (red.). *Falköping genom tiderna*. 1. Falköping.
- Sandström, J. 1910. Den nuvarande bebyggelsens uppkomst. Några synpunkter. I: *Fornvännen* 4, 1910:77–97.
- Schaller Åhrberg, E., Grundberg, J. & Höglin, S. 1995. *Boplatser och fossila åkrar i Munkeröd*. Arkeologiska undersökningar och kulturgeografisk analys. Arkeologi längs väg E6 i Bohuslän 1986–1989. Del 4. Riksantikvarieämbetet. Kungsbacka.

- Schaller Åhrberg, E. & Lönn, M. 1996. *Hammar. Ett boplatssområde från senneolitikum till nitthundratalsår*. Arkeologi längs väg E6 i Bohuslän 1986–1989. Del 5. Riksantikvarieämbetet.
- Schützler, L. & Wallin, L. 1982. *Fornlämning 2, 5-8, Spekeröds sn. Gravfält romersk järnålder/folkvandringstid samt boplatser äldre järnålder*. I: Jonsäter, M., Olsson, E., Schützler, L. och Wallin, L. *Fornlämningsområden längs väg 651. Jörlanda, Spekeröds och Norums socknar*. Arkeologisk undersökning 1978 och 1979. Rapport UV 1982:32. Riksantikvarieämbetet och Statens Historiska Museer.
- Shetelig, H. 1936. *Norges folk i jernalderen*. I: Brøndum-Nielsen, Johannes., v. Friesen, Otto & Olsen, Magnus (red.) *Befolkning i oldtiden*. Nordisk kultur 1:34–51. Stockholm.
- Stenholm, L. 1986. *Ränderna går aldrig ur – en bebyggelsehistorisk studie av Blekinges dansktid*. Lund Studies in Medieval Archaeology 2. Lund.
- Stjerna, K. 1905. *Bidrag till Bornholms befolkningshistoria under järnåldern*. Akad. Avh. Antikvarisk tidskrift för Sverige Del 18 nr 1.
- Streiffert, J. 1995. *Preboreala lämningar i Anfasteröd. Fornlämning 149, Ljungs socken, Bohuslän*. Arkeologiska resultat. UV Väst Rapport 1995:31. Riksantikvarieämbetet. Byrån för arkeologiska undersökningar.
- Streiffert, J. & Ängeby, G. (red.). 1996. *Jägare och fornborgsbyggare*. Arkeologi längs väg E6 i Bohuslän 1986–1989. Del 1. Riksantikvarieämbetet.
- Streiffert, J. 1996. *Sköttegården – fornlämning 250 och 251, Ödsmåls socken*. I: Streiffert, Jörgen & Ängeby, Gisela (red.). *Jägare och fornborgsbyggare*. Arkeologi längs väg E6 i Bohuslän 1986–1989. Del 1. Riksantikvarieämbetet.
- Strid, J. P. 1986. *Ortnamnen på -rum och kontinuiteten i kulturlandskapet*. I: *Fornlämningar och bebyggelsehistoria*. Bebyggelsehistorisk tidskrift 11, 1986:187–201.
- Strid, J. P. 1993. *Kulturlandskapets språkliga dimension. Ortnamnen*. Riksantikvarieämbetet. Stockholm.
- Strömberg, B. & Weiler E. 1988. *Före Munkeröd. Förundersökning av ett projekterat industriområde i Norums socken, Stenungsunds kommun, Bohuslän*. Riksantikvarieämbetet och Statens Historiska Museer. Rapport UV 1988:9. Kungsbacka.
- Stuiver, M., Becker, B., Pearson, G. W. m.fl. 1987. *Radiocarbon* 28, s. 805–934.
- Westergaard, B. 2009. *Trattbägare i O-bygd. Arkeologiska undersökningar längs E6 i Bohuslän, delen Lugnet-Skee. Bohuslän, Skee socken, Neanberg 1:14 och S:a Slön 2:4, Skee 1616*. Arkeologisk undersökning, UV Väst Rapport 2008:40. Riksantikvarieämbetet, Avdelningen för arkeologiska undersökningar. Mölndal.

Summary

The article aims at reviewing Iron Age settlement archaeology before the 1990s. This is done with special regards taken to 'historism', i. e. taking into consideration the knowledge and values at the time when the interpretations were made.

Early settlement archaeology in Scandinavia regarded settlement development as ever continuous and expanding, a view that was commonly accepted until the actual settlements were discovered in the 1990s. In the absence of settlement sites, place-names and cemeteries were used to indicate the settlements. Archaeologists registered that some farms had Iron Age names and Iron Age cemeteries close by and considered them a unity since they were situated at the same place. These farms were thought to be the oldest stationary farms and hence the starting point from which other farms developed and spread throughout the landscape. Since then the supposition that things situated at the same place belong together has been challenged, not the least with the help of carbon dating.

In 1988 a new antiquarian regulation made it possible for contract archaeology to search for unknown and on the ground invisible ancient monuments. Around the same time, the method to remove the topsoil over larger areas with the help of an excavator became common. This resulted in the discovering of new kinds of ancient monuments, among these settlement sites. From now on research about settlement development changed. The settlement sites revealed a different spread in the landscape as well as a development with both expansions and regressions.

Even though there is an abundant of the settlement sites today, the concept of cemeteries belonging to an Iron Age farm (gårdsgravfält) has prevailed but has never been tested. A survey focusing on testing the concept has been carried out. Reports from 18 excavated settlement sites were checked and none had a cemetery of similar dating within the excavated area, but there were cemeteries younger than the settlement site and single graves with the right dating. When looking for cemeteries around the settlement site, within a radius of 500 meters, there were a few. Still, the result shows that there is no secured connection between settlement sites and cemeteries in the Early Iron Age, but there may be one in the Late Iron Age. This is however not proven since the graves in those cemeteries are not excavated and dated. Moreover, single graves were not uncommon within the 500 meter radius from the settlement sites.

The most important question to put to the place-names when used as a material in settlement archaeology is whether they all steadily survive through time or if some disappear. In the article another survey is consulted, in which it is shown that place-names in fact can die and be forgotten. It happens when the place, referred to by the name, is not talked about anymore. The reason can be abandonment because of settlement regressions, the merging of two or more farms and the like. Through the Iron Age and later there have been regressions that very well could affect names and cause oblivion. If this is right, we cannot know how many

names or what names that might have been forgotten. Hence, the image of the settlement development shown by the place-names is not right.

The article points out weaknesses and defects in earlier archaeological settlement research. They are however due to an imperfect archaeological material and in a way understandable considering the knowledge and the theory of the time. The emergence of settlement sites after 1988 changed settlement research totally. Different kinds of analysis added to this with data that earlier was unheard of. Now there are other questions to be asked regarding settlements and cemeteries. Why are cemeteries placed on older settlement sites? Why are there single graves at settlement sites and around them? Since the construction settlement-cemetery (gårdsgravfält) is questionable, what people used a certain cemetery; relatives, people from a specific area, people with a higher status?